

長野県統計書に見る明治・大正時代の長野県道路橋架設状況について*

Construction of highway bridges of Nagano Prefecture in Meiji and Taisho era
based on the statistical yearbooks of Nagano Prefecture

小西 純一**

By Junichi KONISHI

概 要

明治16年から大正5年までの34年間の長野県統計書に掲載された著大橋梁表を主な資料として、明治・大正時代の長野県における道路の架設状況を調べた。34年分の著大橋梁表に計上されたデータ数は延べ総数2042橋であるが、このデータを新設・架け替え橋梁別にまとめる作業を行なった結果、34年間に存在した橋梁数は、300橋余りとなった。

このデータより、架設年代別の橋梁数、地域別、水系別あるいは形式別の橋梁数について考察した。形式としては桁橋が約7割を占めるが、次いで多いのは吊橋で北信地区を除いては2〜3割に達する。また千曲川を中心に、渡し舟から船橋へ、さらには桁橋へという変遷が見られる。調査した年間には、鉄橋・鋼橋はまだ1橋も登場していない。明治23年架設の上田橋は県下最初の本格的な煉瓦造りの橋脚を有する県下最初の道路橋であったと思われる。しかし統計書には下部工に関する記述はない。明治終期になると桁橋に本格的な方杖を持つものや木造の補剛トラスを有する吊橋が架設されるようになる。木造ながら主要な橋では構造力学に基づく設計がおこなわれたと推測される。

1. 長野県統計書

「長野県統計書」は1884(明治17)年内務省乙第36号達府県統計様式によって編纂され、刊行が開始されたもので、1885(明治18)年5月に刊行された「明治16年長野県統計書」が第1回のものである。以後ほぼ毎年刊行されて現在に至っている。

内容は文字通り統計資料のみであり、原則として文章はなく、統計表のみから構成されており、県勢を知る上での基礎資料である。章立て、項目は年度を追って変遷があるが、第1回の「明治16年長野県統計書」は次のような24章からなっている(章番号はない)。

1. 土地, 2. 戸数及人口, 3. 農業, 4. 牧畜, 5. 山林, 6. 漁業, 7. 鉱業, 8. 工業及製造, 9. 土功, 10. 商業, 11. 貨幣ノ融通, 12. 賃銭及物価, 13. 交通, 14. 貯蓄, 15. 慈恵, 16. 衛生, 17. 社寺, 18. 教育及図書新聞紙, 19. 警察, 20. 監獄, 21. 県及町村会, 22. 県及町村歳入出, 23. 国税, 24. 官吏及文書(以上)

2. 著大橋梁表

本報告で着目したのは9.土功(=土木)の章中にある「著大橋梁」に関する表である。

「著大橋梁」表は第1回の明治16年版から第34回の大正5年版までの34年間掲載されたが、大正6年版からはなくなっている。

2.1 記載項目・方式

この34年の間に記載項目・方式が少しずつ変更され、4種類ある。

①明治16年～明治27年

著大ノ橋梁

「橋名, 所属郡名, 費途, 橋質, 長, 幅, 架設[年月, 経費], 川名」の9項目

ただし、著大橋梁というのは

a. 明治16年～18年: 橋長10間以上

b. 明治19年～27年: 橋長20間以上の橋梁である。

項目中の「架設」は次のように変わる。

明治16年～19年: 架設

明治20年～24年: 新架架換及修繕

明治25年～27年: 新架及架換

②明治28年～明治35年

著大橋梁一覽(長30間以上) ○○年12月31日現在

「名称[所属郡名, 橋名, 橋質], 新架及架換[年月, 河川, 町村], 長, 幅」の8項目

「費途」の項目がなくなり、橋長30間以上のものが計上される。

③明治36年～明治39年

著大橋梁(長30間以上) ○○年12月31日現在

「名称[所属郡名, 橋名, 橋種], 新架及架換[年月, 河川, 町村名], 長, 幅」の8項目

「橋質」から「橋種」に変わる。

④明治40年～大正5年

架設費用の出所により以下の2表に分けている。

a. 著大橋梁ノ一(長30間以上) 県営ニ係ルモノ

*keyword: 技術史, 構造物(橋梁)

**正会員 工博 信州大学教授 工学部社会開発工学科(〒380-8553 長野市若里4丁目17番1号)

〇〇年〇月〇日現在

「名称[所属郡名, 橋名, 橋種], 新架及架換[年月, 河川, 町村名], 長, 幅」の8項目

b. 著大橋梁ノ二(長30間以上) 市町村費, 寄附金, 私費ヲ以テ架設セシモノ 〇年12月31日現在

「名称[所属郡名, 橋名, 橋種], 新架及架換[年月, 河川, 町村名], 長, 幅」の8項目

2.2 データ採録の年月日

データ採録の年月日は, 明治39年版まではその年の12月31日現在であったが, 明治40年以降, b. 著大橋梁ノ二では従前通りその年の12月31日であるのに対し, a. 著大橋梁ノ一では以下のように一定しない。

明治40, 41年: 明治41年7月現在

明治42年: 明治44年3月現在

明治43年: 大正元年12月現在

大正元年: 大正2年12月現在

大正2年: 大正3年12月現在

大正3年: 大正4年12月現在

大正4, 5年: 大正5年12月現在

2.3 著大橋梁の定義

橋長何間以上の橋が著大橋梁かについても既述のように変遷がある。

①明治16年~18年: 橋長10間以上

②明治19年~27年: 橋長20間以上

③明治28年~大正5年: 橋長30間以上

2.4 橋質・橋種について

明治16年~明治35年の表では, 橋質が記載されている。当初, 木, 土, 石, 藤蔓の4種類だが, 木鉄, 船橋, 釣橋, 針金釣橋などが加わる。これらは後述のように橋の材質・種類を表している。

明治36年からは, 投渡, 方杖, 船橋, 釣橋, 吊橋, 板橋, 土橋, トラス, ハウストラスなど, 橋の構造形式を表す語句に変わる。また仮橋という用語も現れる。

2.5 橋長・幅員

橋の規模を表すものとして, 長さの記載がある。橋長と幅員に相当するものであるが, 橋長は間単位, 幅員は間・尺(明治16~30, 36年)あるいは尺(明治31~35, 40~大正年)単位で記載されており, 厳密な数値ではない(1間=1.818m, 1尺=0.303m)。とくに明治37~39年版では幅員が1間, 2間3間というように一ケタ数値で尺以下は切り捨てられラフである。

2.6 費途

経費の出所についての項目である。

①明治16年~24年: 官費, 地方税, 地方税村費, 協議費, 民費, 自費, 有志金

②明治25年~27年: 官費, 地方税, 県税, 県補助費, 村費, 村税, 町税, 協議費, 民費, 自費, 有志金

③明治28年~39年: 費途項目なし

④明治40年~大正5年: 県営のもの(その一)と市町村費, 寄附金, 私費によって架設したもの(その二)とに分けて記載。

2.7 データ数

各年における著大橋梁データ数を表1に示す。明治16年から大正5年までの34年分の橋長30間以上橋梁データ数の総計は2042となった。各年の表には同じ橋梁が供用されている限り何回も計上されている。

表1 橋梁データ数

統計書年	橋梁データ数				
	10間以上	20間以上	30間以上	50間以上	100間以上
16	255	49	27	8	0
17	256	51	28	9	0
18	258	53	29	7	0
19	-	56	32	6	0
20	-	59	34	8	0
21	-	59	34	8	0
22	-	61	34	10	1
23	-	61	33	10	1
24	-	61	34	10	1
25	-	78	37	10	1
26	-	78	44	23	3
27	-	79	48	22	3
28	-	-	58	29	5
29	-	-	62	27	4
30	-	-	62	32	4
31	-	-	49	31	8
32	-	-	40	22	5
33	-	-	31	18	8
34	-	-	50	26	6
35	-	-	32	18	8
36	-	-	38	24	11
37	-	-	37	23	11
38	-	-	37	23	11
39	-	-	37	23	11
40	-	-	83	48	19
41	-	-	90	49	20
42	-	-	87	47	20
43	-	-	82	49	20
44	-	-	90	50	20
45	-	-	127	67	23
2	-	-	130	69	23
3	-	-	126	68	23
4	-	-	140	71	23
5	-	-	140	71	23
計	-	-	2042	1016	316
	10間以上	20間以上	30間以上	50間以上	100間以上

2.8 橋梁表の作成

そこで各年のデータを橋梁別にまとめることにより, 明治16年から大正5年までの34年間に存在した橋梁の新規架設と架け替えの状況を展望することが可能になる。

そのためには各年の表に計上されている同一名称の橋梁が同一の橋であるかどうかを判定する必要がある。すべての項目のデータが一致していれば問題なく同一橋梁とみなしてよいが, どれかの項目で一致しないデータがある場合には, データの転記ミスの可能性も考慮しながら

ら、同一橋梁か、同じ橋梁の架け替えか、別橋梁かの判定をしなければならない。しかし橋長・幅員、架設年が年度ごとに細かく変化していて、果たして真の変化を表しているのか、記載ミスあるいは単なる誤植なのか、判定困難なデータが多数あった。たとえば架設年が同じなのに、橋長・幅員が年ごとに変わるもの、橋長・幅員などがほぼ同じなのに、統計書年が下がると架設年が上がるものなど。

整理できるものは整理し、判定困難なものはそのまま、というような「割り切り」を黙認した整理作業を行なった結果得られたのが文末付録の付表1である。

明治16年から大正5年までの34年間に存在した長さ30間以上の橋梁数は314橋となった。同じ橋の架け替えあるいは橋長・幅員が変わるような修理も数えると414橋となった。しかし上述のような次第であるから、より基本的な資料と照合することができれば、この314橋あるいは414橋は変る可能性がある。

「統計書」という二次資料から得られた一覧表の限界であるが、当時の橋梁の趨勢をうかがうことはできよう。

3. 明治中期～大正初期の橋梁架設状況

414橋梁の架設・架け替え年別の割合を図1に示す。明治30年以降のものが70%で架設・架け替えが盛んになったことを示している。

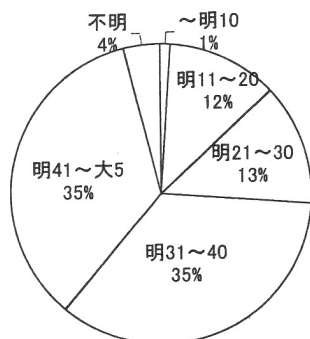


図1 架設・架け替え年別の割合

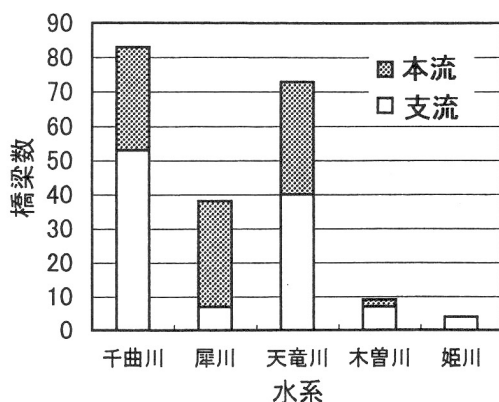


図2 水系・河川別橋梁数

次に、河川・水系別橋梁数を示したのが図2である。犀川と千曲川とは同一水系であるが、ここでは便宜的に別水系として表示した。

千曲川、天竜川に多く、峡谷地形で平野部の少ない犀川本流、木曾川、姫川では少ない。

4. 長大橋梁

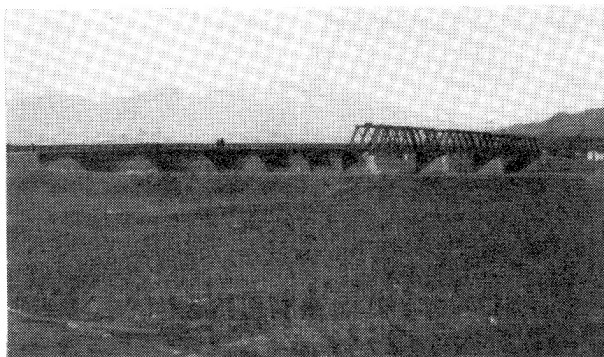


写真1 野沢橋 文献2) 所載

年を追って長大橋梁のランキングを調べてみると、明治16年から22年の間は、千曲川に架かる南佐久郡の野沢橋が橋長75間(136m)で第1位であるが、明治23年から大正2年の間は犀川に架かる更級郡・上水内郡の丹波島橋の橋長300間(545m)が第1位、大正3年の改築で橋長288間(524m)となったが引き続き第1位である。

大正4年の統計書では明治43年架設の小布施橋が橋長418間(760m)で第1位となるが、大正3年の統計書では同じ明治43年架設の小布施橋の橋長は254間(462m)となっている。

橋長150間以上の橋は千曲川に架かるもの10橋、犀川3橋、高瀬川1橋、天竜川2橋で、形式別には船橋6、木橋(投渡、仮橋、方杖を含む)11、吊橋2(重複あり)となっている。天竜川の2橋は吊橋であり、明治42年架設の明神橋と大正4年架設の水神橋である。

5. 橋の材料・構造形式について

明治16年～明治35年の表では、橋質が記載されている。当初、木、土、石、藤蔓の4種類だが、木鉄、船橋、釣橋、針金釣橋などが加わる。これらは橋の材質・種類を表している。

木は木橋であり、基本的に桁橋とみなすことにする。写真2は簡易な木桁橋の例である。土は土橋で木橋の橋床を土で覆ったもの、石は石橋、藤蔓は藤蔓を用いた原始的な吊橋、釣橋、針金釣橋は鋼ワイヤーを用いた吊橋、船橋は小船を多数並べ繋ぎその上に板を渡して橋としたものである(写真3)。

明治36年からは、投渡、方杖、船橋、釣橋、吊橋、板橋、土橋、トラス、ハウ式トラスなど、橋の構造形式を表す語句に変わる。また仮橋という用語も現れる。

投げ渡すとは簡略にかけ渡すことであり、投渡とは、桁橋と同義と考える(歌舞伎劇場で、本花道と仮花道との間の通路のことを投渡という)。

仮橋は一時的な橋の意味であるが、簡易な木造の桁橋と考えられる。



写真2 船橋の例 立ヶ花船橋 文献2) 所載

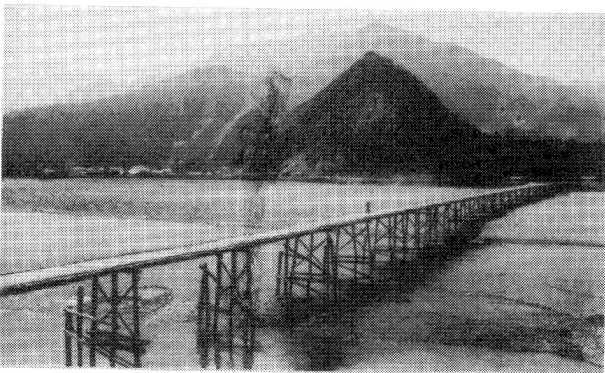


写真3 簡易な木橋の例 大正橋(千曲川・有料橋) 文献2) 所載

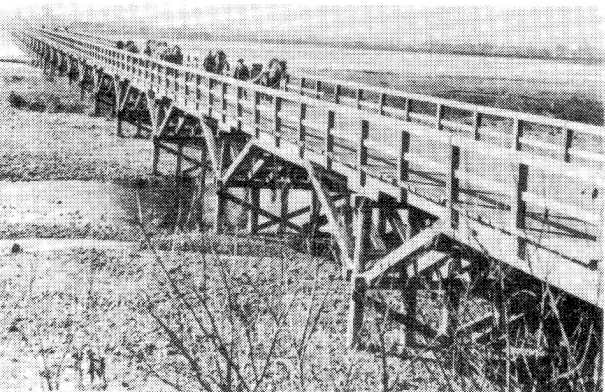


写真4 県下一の長大橋 大正3年改築の丹波島橋, 方杖橋となる. 文献3) 所載

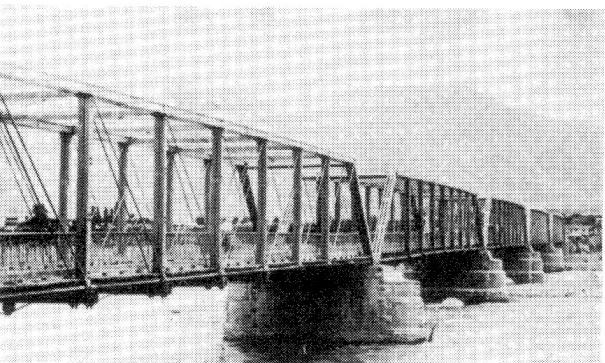


写真5 県下最初の本格的橋梁上田橋 文献4) 所載

方杖は下側に斜めに配置した支材(方杖)で桁を支持する今日の方杖橋と原理的に同じものである(写真4)。

木造のトラスは基本的に引張材として鉄(鋼)棒やアイバーを用い, 圧縮材に木材を使用し, ボルト・ナットで組み立てる. 木と鉄を混用しており, 「木鉄」とあるものもこの形式と考えられる. 斜材が圧縮材となるハウ形式のものが一般的であるが, 県内最初の近代的道路橋といえる上田橋は斜材が引張材のプラット形式であった(写真5). 従来の木橋とは一線を画すもので, 煉瓦造橋脚を下部工とし, 上部工はアイバーを下弦材と斜材に用いたプラットトラス形式のものである. 官設鉄道の信越線が明治21年に開通し上田駅が設けられたことから建設された.

このように橋質・橋種の項目にはいろいろな用語が用いられており, 時期による変遷もある. これらを橋の構造形式に分類しなおして整理することにした.

以下のように, 桁橋, トラス橋, 吊橋, 藤蔓吊橋, 船橋の5種類に分類する.

- ①桁橋: 投渡, 木, 土, 板橋, 土橋, 石, 方杖, 仮橋
- ②トラス: 木鉄, トラス, ハウ式トラス, プラット式トラス
- ③吊橋: 吊橋, 釣橋, 針金釣橋, 鉄線釣橋, 鉄線橋, 木吊橋
- ④藤蔓吊橋: 藤蔓(鋼ワイヤーの吊橋と区別する)
- ⑤船橋: 舟, 船, 船橋

アーチ橋がないのは, 木橋時代に橋長30間以上の著大橋梁にはアーチ橋は存在しなかったということである.

本研究の対象とする大正5年以前の長野県内道路橋は石橋を除けば基本的にすべて木橋と考えられるが, トラス, 吊橋, 船橋などはそのように記述されているので, 木橋とあるものは桁橋とみなした.

方杖も桁橋に分類する. 山間部の木橋形式として, 江戸時代より橋脚を持たない刳橋が用いられてきた. 明治になっても数橋が存在し, 写真も残っているが, 統計書には出てこなかった. 橋質の「木」の中に含まれているものと推測される.

地区別橋梁数の割合を図3に示す.

北信(上水内, 下水内, 上高井, 下高井, 更級, 埴科), 東信(南佐久, 北佐久, 小県), 南信(諏訪, 上伊那, 下伊那), 中信(北安曇, 南安曇, 東筑摩, 西筑摩)に分けると, 南信がやや多い.

形式別橋梁数の割合を図4に示す. 桁橋が70%強で圧倒的に多く, 次いで吊橋, 船橋, トラスの順である.

地区別に形式分布を示したのが図5である.

どの地区も桁橋が約7割を占めるが, 次いで北信では船橋が多く, 東南中信では吊橋が多い.

写真6は天竜川に架かる2径間吊橋の例で, 明治42年竣工の明神橋である.

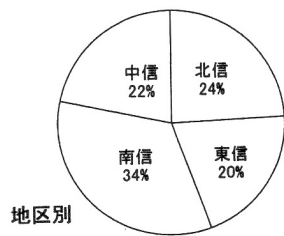


図3 地区別橋梁数の割合

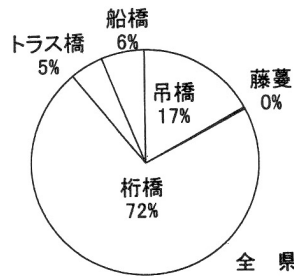


図4 形式別橋梁数の割合 (全県)

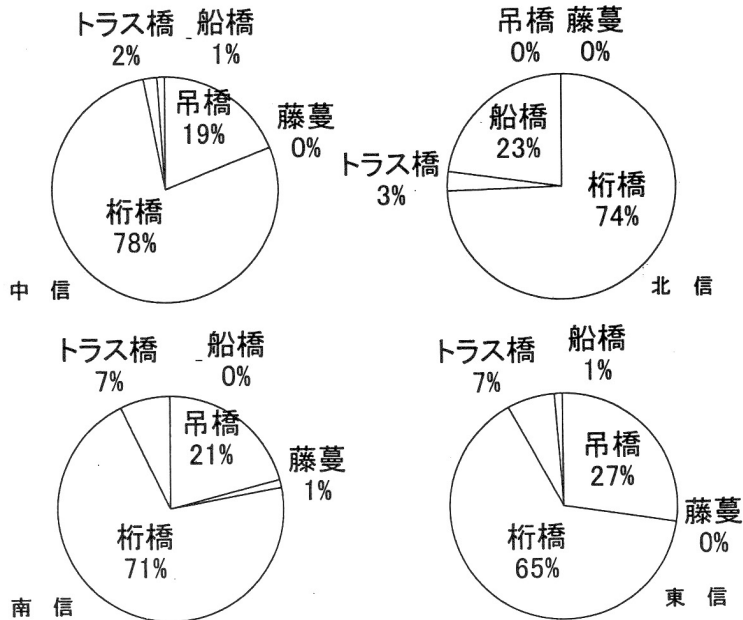


図5 地区別 形式分布

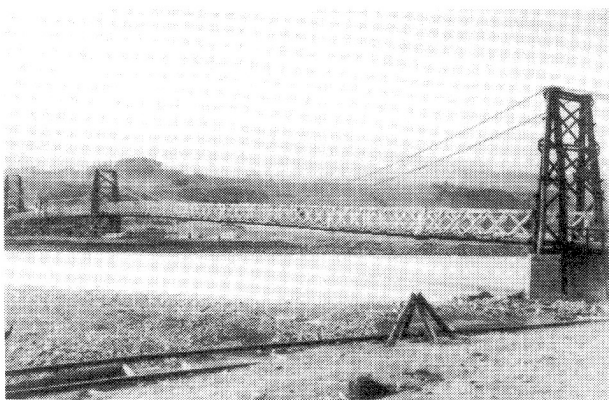


写真6 明神橋, 天竜川, 2径間連続吊橋, 明治42年竣工, 文献5) 所載

6. まとめ

1. 橋梁資料としての長野県統計書所載「著大橋梁表」の特徴と問題点について述べた。
2. 34年分の「著大橋梁表」からこの期間に存在した橋長30間以上の新設・架け替え橋梁表を作成した。
3. 明治中期から大正初期における長野県内橋梁架設状況について考察した。

4. 「著大橋梁表」は統計書の一表であるが、具体的な橋梁名がわかり、架け替え状況もおおよそ追跡可能で、県内橋梁の趨勢を知る資料以上の価値があるものと考えられる。

謝辞

著大橋梁表の存在と価値についてご教示くださったのは藤井郁夫氏であり、34年分の著大橋梁表のデータベース化は、平成14年本学卒業の広戸智行氏の精力的な作業によるものである。記して謝意を表する。

参考文献

- 1) 「長野県統計書」, 明治16年～大正5年版, 長野県, 発行は原則として2年後. 長野県立図書館所蔵のマイクロフィルム版による。
- 2) 山本茂美監修『目で見る長野県の大正時代』, 国書刊行会, 昭和61年
- 3) 建設省北陸地方建設局千曲川工事事務所『信濃の青竜犀川』, 同所, 平成6年, p. 283 所載
- 4) 建設省北陸地方建設局千曲川工事事務所『信濃の巨流千曲川』, 同所, 平成5年, p. 73 所載
- 5) 国土交通省天竜川上流工事事務所『写真集天竜川のあゝ頃』, 同所, 2001年, p. 95 所載

付表1 長野県統計書 明治16年～大正5年 に計上された橋長30間以上の橋梁 (1/5)

番号	橋梁名	所属郡名	県営	長(間)	幅(尺)	架設年月	デー々発生年	デー々消失年	木橋	仮橋	投渡	方杖	木鉄	トラス	石橋	船橋	吊橋	藤蓐	河川名	町村名、備考
101	1 伊那路橋	上伊那	○	35	8	m13	m16	m19	○										天竜川	東箕輪・中箕輪
101	2 伊那路橋	上伊那	○	32	15	m19	m19	m29	○			○							天竜川	東箕輪・中箕輪
101	3 伊那路橋	上伊那	○	33	12	m29	m29	m44	○										天竜川	東箕輪・中箕輪
101	4 伊那路橋	上伊那	○	33	11	m45	m45	t6			○								天竜川	東箕輪・中箕輪
102	1 前川橋	上伊那	○	45	13	m40	m44	t3			○								横河川	伊那富、伊那富橋に改称
102	1 伊那富橋	上伊那	○	45	13	m40	t3	t6			○								横河川	伊那富
103	1 大久保橋	上伊那		30	7	m25	m25	m31	土										天竜川	富田・伊那
103	2 大久保橋	上伊那		41	9	m43	t1	t4									○		天竜川	富田・伊那
104	1 大田切橋	上伊那	○	61	15	m26	m26	m36	○										大田切川	赤穂
104	2 大田切橋	上伊那	○	61	13	m33	m36	t2						H					大田切川	赤穂
104	3 大田切橋	上伊那	○	91	15	t2	t2	t6						H					大田切川	赤穂
105	1 大橋	上伊那	○	30	8	m18	m18	m22	○										天竜川	
105	2 大橋	上伊那	○	64	15	m22	m22	m34	○										天竜川	伊那町 m26より幅17尺
105	3 大橋	上伊那	○	60	17	m34	m36	t4			○								天竜川	伊那町
105	4 大橋	上伊那	○	62	15	t5	t4	t6			○								天竜川	伊那町
106	1 大橋	上伊那		50	6	?	m25	m31	土										天竜川	箕輪・中箕輪
107	1 大橋	上伊那		40	12	m22	m25	m31											天竜川	伊那富・朝日
108	1 落合橋	上伊那		35	6	m29	m32	m35	土										天竜川	伊那
108	2 落合橋	上伊那		50	6	m40	m40	m44	土										天竜川	伊那
109	1 北沢橋	上伊那		30	1.8?	m18	m19	m31							○				北沢	
110	1 毛見橋	上伊那		40	6	m29	m29	m35	土										天竜川	伊那
110	2 毛見橋	上伊那		68	6	m39	m40	t6	土										天竜川	伊那
111	1 坂戸橋	上伊那		32	7	m45	t1	t6									○		天竜川	南向・片桐
112	1 猿橋	上伊那		42	8	m16	m27	m31	○										三峰川	美和
113	1 三峯川橋	上伊那		60	9	m33	m40	t3	板										三峰川	伊那里・美和
114	1 下田橋	上伊那		31	6	m32	m34	m33	○										千曲川	伊那富・朝日
114	2 下田橋	上伊那		31	7	m40	m40	t6	板										天竜川	伊那富・朝日
115	1 杉島橋	上伊那		30	9	m43	t1	t3	○										三峰川	伊那里
116	1 千代橋	上伊那		30	9	m12	m25	28	○										三峰川	伊那里
116	2 千代橋	上伊那		30	9	m28	m28	m31	○										三峰川	伊那里
116	3 千代橋	上伊那		30	7	m35	t1	t3	○										三峰川	伊那里
117	1 天女橋	上伊那		48	12	?	m25	m28	土										天竜川	高遠
117	2 天女橋	上伊那		50	12	m27	m28	m31	○										天竜川	高遠
117	3 天女橋	上伊那		43	12	m30	m31	t6	板										天竜川	高遠
118	1 天ノ中川橋	上伊那		55	7	t2	t2	t6									○		天竜川	南向・片桐
119	1 天竜大橋	上伊那		136	9	m32	m32	m43	板										天竜川	赤穂・中沢
119	2 天竜大橋	上伊那		136	12	m43	m43	t6	板										天竜川	赤穂・中沢
120	1 天竜橋	上伊那		33	9	m37	m41	t6	板										天竜川	富田・伊那
121	1 天竜橋	上伊那		86	7	m42	m45	t6									○		天竜川	南向・上片桐
122	1 天竜橋	上伊那		40	7	m43	m43	t2	板										天竜川	南向・上片桐
123	1 十沢橋	上伊那		40	9	m30	m31	m33	○										天竜川	中箕輪
123	2 十沢橋	上伊那		60	11	m39	m40	t6	板										天竜川	中箕輪
124	1 砥沢橋	上伊那		40	6	m25	m25	m31	土										天竜川	中箕輪
125	1 殿島橋	上伊那		66	12	m16	m16	m31	○										天竜川	東春近
125	2 殿島橋	上伊那		120	12	m31	m40	m41	板										天竜川	東春近
125	3 殿島橋	上伊那		120	12	m38	m41	m43	板										天竜川	東春近
125	4 殿島橋	上伊那		120	12	m43	m43	t5	板										天竜川	東春近
126	1 中尾橋	上伊那		46	7	m44	t1	t3	○										三峰川	伊那里
127	1 中田切橋	上伊那	○	30	17/18	m26	m26	m36	○										中田切川	飯島・赤穂
127	2 中田切橋	上伊那	○	30	17/15	m35	m36	t6				○	○						中田切川	飯島・赤穂
128	1 日会利橋	上伊那		48	7	t3	t3	t5									○		天竜川	南向・飯島
129	1 弁財天橋	上伊那	○	51	11	文政9	m16	m25	○										三峰川	高遠
130	1 箕輪橋	上伊那		36	6	m15	m16	m25	土										天竜川	中箕輪・箕輪
130	2 箕輪橋	上伊那		66	9	m30	m32	m35	○										天竜川	中箕輪・箕輪
130	3 箕輪橋	上伊那		68	9	m39	m40	t1	板										天竜川	中箕輪・箕輪
130	4 箕輪橋	上伊那		68	9	t2	t2	t6	板										天竜川	中箕輪・箕輪
131	1 与田切橋	上伊那		30	17	m26	m33	m36	○										与田切川	飯島
131	2 与田切橋	上伊那		30	15	m35	m36	t1											与田切川	飯島
131	3 与田切橋	上伊那	○	31	15	t2	t2	t6				○	○						与田切川	飯島
132	1 市川小橋	上高井		89	9	m44	t1	t5	○										市川(百々川)	高甫・豊丘
133	1 市川橋	上高井	○	40	12	m25	m26	m42	○										市川(百々川)	井上・豊丘、幅12~15尺、m30まで長50間
133	2 市川橋	上高井	○	40	9	m41	m42	t6	板										市川(百々川)	井上・豊丘
134	1 市川橋	上高井		67	9	m39	m40	m41	○										市川(百々川)	高甫・豊丘
134	2 市川橋	上高井		64	12	m44	t1	t6	○										市川(百々川)	高甫・豊丘
135	1 市川橋	上高井		89	9	m44	t4	t6	○										市川(百々川)	高甫・豊丘
136	1 半島合落合橋	上高井		80	6	t3	t3	t6									○		千曲川	川田
137	1 松川橋	上高井		49	15	m26	m26	m44	○										松川	豊洲・小布施
137	2 松川橋	上高井	○	50	12	m45	m44	t6											松川	豊洲・小布施
138	1 小布施橋	上高井		174	9	?	m31	m32									○		千曲川	小布施
138	1 (小布施)	上高井		189	9		m33,35										○		千曲川	小布施
138	1 (小布施)	上高井		228	11	m26	m36										○		千曲川	小布施
138	2 小布施橋	上高井	○	254	9	m43	m41	t4											千曲川	小布施
138	2 小布施橋	上高井	○	418	9	m43	t4	t6											千曲川	小布施
139	1 相生橋	上水内		34	18	m20	m20	m26	○										裾花川	芹田・安茂里
139	2 相生橋	上水内		33	12	m31	m31	m40	○										裾花川	芹田・安茂里
140	1 立ヶ花橋	上水内	○	95	12	m15	m31	m33									○		千曲川	高丘・鳥居
140	2 (高丘・鳥居)	上水内		103	12	m25	m36										○		千曲川	高丘・鳥居
140	3 立ヶ花橋	上水内	○	102	12	m35	m41	m42									○		千曲川	高丘・鳥居
140	4 立ヶ花橋	上水内	○	102	12	m43	m44	t6				○	○						千曲川	高丘・鳥居
141	1 布野橋	上水内		240	9	?	m31	m36											千曲川	柳原・日野
141	2 (柳原・日野)	上水内		224	12	m35	m36												千曲川	柳原・日野
142	1 村山橋	上水内	○	236	12	m35	m41	m42											千曲川	柳原・日野
142	2 村山橋	上水内	○	236	12	m43	m44	t6											千曲川	柳原・日野

註：木橋欄：○は木橋、土は土橋、板は板橋；トラス欄：Hはハウトラス、Pはプラットトラスと記載があるもの；

付表1 長野県統計書 明治16年～大正5年 に計上された橋長30間以上の橋梁 (2/5)

番号	橋梁名	所属郡名	県管	長(間)	幅(尺)	架設年月	データ発生年	データ消失年	木橋	板橋	投渡	方杖	木鉄	トラス	石橋	船橋	吊橋	藤蔓	河川名	町村名、備考
143	1 明治橋	更級・上水内	○	60	12	m28	m28	m32	○										犀川	信里・七二会
143	1 明治橋	上水内	○	60	12	m26	m33	m42				○							犀川	信里・七二会
143	2 明治橋	上水内	○	60	12	m40	m44	t6				○							犀川	信里・七二会
144	1 東橋	北安曇		42	9	t3	t3	t6									○		中谷川	中土
145	1 安曇橋	北安曇	○	193	2	t3	t3	t6		○									高瀬川	七貴・北穂高
146	1 大綱橋	北安曇		30	6	m41	m42	m45									○		姫川	北小谷
146	2 大綱橋	北安曇		32	6	t3	t3	t6									○		姫川	北小谷
147	1 北小谷橋	北安曇	○	117	10	t2	t2	t6						H					姫川	北小谷
148	1 信犀橋	北安曇		75	12	m26	m27	m31	○										犀川	七貴
149	1 水神宮橋	北安曇		80	7	m44	t1	t6									○		犀川	北城
150	1 高瀬川橋	北安曇		66	6	m15	m16	m26	○										高瀬川	
151	1 高瀬橋	北安曇	○	80	18	m21	m26	m31	○										高瀬川	常盤・大町
151	2 高瀬橋	北安曇	○	110	12	m32	m33	t3	○		○								高瀬川	常盤・大町
152	1 高瀬橋	北安曇	○	120	19	m28	m29	m31	○										高瀬川	北穂高・会染
152	2 高瀬橋	北安曇	○	120	12	m29	m31	m36	○										高瀬川	北穂高・会染
152	3 高瀬橋	北安曇	○	108	12	m36	m36	t6			○								高瀬川	北穂高・会染 m36~39 長120間
153	1 登波離橋	北安曇		33	9	m18	m32	m42	○										(谷川)	陸郷
153	2 登波離橋	北安曇		33	7	m42	m42	t6	○										(谷川)	陸郷
154	1 姫川橋	北安曇	○	60	5	m41	m41	m45									○		姫川	中土・南小谷
154	2 姫川橋	北安曇	○	60	5	m43	t1	t2									○		姫川	中土・南小谷
154	3 姫川橋	北安曇	○	38	9	t2	t2	t6									○		姫川	中土・南小谷
155	1 広瀬橋	北安曇		30	8	m12	m16	m25	○										金熊沢	広津
155	2 広瀬橋	北安曇		35	8	m14	m25	m26	○										金熊沢	広津
155	3 広瀬橋	北安曇		32	9	m30	m32	m35	○										金熊沢	広津
155	4 広瀬橋	北安曇		38	8	m44	t1	t6									○		金熊沢	広津
156	1 船橋	北安曇		48	9	m24	m26	m31	○										犀川	七貴
157	1 松川橋	北安曇	○	48	15	m19	m26	m32	○										松川	北城
157	2 松川橋	北安曇		86	15	m21	m3335	m36			○								松川	北城
157	3 松川橋	北安曇	○	80	12	m36	m36	t6			○								松川	北城
158	1 新橋	北佐久		42	6	m15	m16	m26	土										千曲川	
159	1 羽毛山橋	北佐久		74	12	m29	m32	m35									○		千曲川	北御牧
159	2 羽毛山橋	北佐久		66	9	t2	t2	t6					○						千曲川	北御牧
160	1 大久保橋	北佐久		50	6	m15	m16	m26	土										千曲川	川辺
160	2 大久保橋	北佐久		50	12	m24	m28	m30						○					千曲川	川辺
160	3 大久保橋	北佐久		60	12	m32	m32	t6					○						千曲川	川辺
161	1 木ノ下橋	北佐久		55	7	m15	m16	m26	土										千曲川	
162	1 境橋	北佐久		64	15	m34	m34	m35							H				千曲川	北御牧・県
162	2 境橋	北佐久		34	13	m39	m40	m45									○		千曲川	北御牧・県
163	1 猿久保橋	北佐久		33	9	m43	t1	t6	○										湯川	岩村田
164	1 鹿曲川橋	北佐久		37	9	m32	m32	m35									○		鹿曲川	北御牧
165	1 島川原橋	北佐久		35	7	m32	m32	m33									○		千曲川	北御牧
166	1 下ノ橋	北佐久		30	7	m41	m42	m43	○										湯川	平根
167	1 中佐都橋	北佐久		30	8	m44	t2	t5	○										湯川	中佐都
168	1 中津橋	北佐久	○	70	18	m26	m26	m32	○										千曲川	中津
168	1 中津橋	北佐久	○	70	15.5	m26	m33.35		○										千曲川	中津
168	1 中津橋	北佐久	○	70	17	m26	m36	m40						○					千曲川	中津
168	2 中津橋	北佐久	○	70	15	m44	m42	t6					○						千曲川	架設年m43もあり
169	1 根々井橋	北佐久		30	8	m44	t1	t2	○										湯川	中佐都
170	1 鼻顔橋	北佐久		34	12	m40	m40	m43	○										湯川	岩村田
170	2 鼻顔橋	北佐久		30	12	m44	t1	t6	○										湯川	岩村田
171	1 平根橋	北佐久		30	7	m44	t1	t6	○										湯川	平根
172	1 前田橋	北佐久		38	10	t3	t3	t5						○					鹿曲川	北御牧
173	1 万年橋	北佐久		60	7	m38	m40	m43						○					千曲川	川辺・小諸
174	1 辰り船橋	北佐久		40	6	m15	m16	m26	○										千曲川	川辺
175	1 辰り橋	北佐久		55	6	m27	m28	m31	○										千曲川	川辺
175	2 辰橋	北佐久		75	12	m31	m31	t6						○					千曲川	川辺
176	1 赤坂橋	更級		50	12	m33	t1	t4	○										千曲川	東福寺
176	2 赤坂橋	更級		50	12	m34	m40	m43									○		千曲川	東福寺
176	3 赤坂橋	更級		50	12	m43	m43	m45									○		千曲川	東福寺
176	4 赤坂橋	更級	○	65	12	t5	t5	t5		○									千曲川	東福寺
177	1 開明橋	更級		36	9	m29	m34	m35	○										千曲川	小島田・寺尾
177	2 開明橋	更級		36	7	m36	m40	m44									○		千曲川	小島田・寺尾
177	3 開明橋	更級		36	7	t2	t3	t6	○										千曲川	小島田・寺尾
178	1 仮橋	更級	○	61	10	?	m41						○						千曲川	西寺尾
179	1 篠ノ井橋	更級	○	60	9	?	m31										○		千曲川	塩崎
179	1 篠ノ井橋	更級	○	54.5	12	?	m3335		○										千曲川	塩崎
179	1 篠ノ井橋	更級	○	55	12	m17	m36	m40									○		千曲川	塩崎
179	1 篠ノ井橋	更級	○	124	12	m17	m40	m42									○		千曲川	塩崎
179	2 篠ノ井橋	更級	○	124	12	m43	m42	t3											千曲川	塩崎
179	2 篠ノ井橋	更級	○	152	12	m43	t3	t4											千曲川	塩崎
179	2 篠ノ井橋	更級	○	150	12	m43	t4t5	t6	板										千曲川	塩崎
180	1 関崎橋	更級		70	9	m26	m26	m31	○										千曲川	真島・川田
180	2 関崎橋	更級		105	9	m31	m31	m32	○										千曲川	真島・川田
180	3 関崎橋	更級		105	9	m40	m40	t6	○										千曲川	真島・川田
181	1 大正橋	更級		191	10	t3	t3	t6	○										千曲川	更級・戸倉
182	1 丹波島橋	更級	○	300	18	m23	m22	m36	○										犀川	青木島
182	2 丹波島橋	更級	○	300	17	m34	m36	t3						○					犀川	青木島
182	3 丹波島橋	更級	○	288	15	t3	t3	t6						○					犀川	青木島
183	1 力石橋	更級		60	10	m25	m26	m28	○										千曲川	力石・坂城
183	2 力石橋	更級		60	10	m27	m28	m31	○										千曲川	力石・坂城
183	3 力石橋	更級		60	10	m31	m31	m32	○										千曲川	力石・坂城
183	4 力石橋	更級		60	10	m32	m32	m33	○										千曲川	力石・坂城
183	5 力石橋	更級		64	10	m33	m34	m35	○										千曲川	力石・坂城

註：木橋欄：○は木橋、土は土橋、板は板橋；トラス欄：Hはハウトラス、Pはプラットトラスと記載があるもの；

付表1 長野県統計書 明治16年～大正5年 に計上された橋長30間以上の橋梁 (3/5)

番号	橋梁名	所属郡名	県営	長(間)	幅(尺)	架設年月	データ発生年	データ消失年	木橋	仮橋	投渡	方杖	木鉄	トラス	石橋	船橋	吊橋	藤蓑	河川名	町村名、備考
183 6	力石橋	更級		120	10	m39	m40	m43											千曲川	力石・坂城
183 7	力石橋	更級		200	10	m43	m43	m45											千曲川	力石・坂城
183 8	力石橋	更級		120	10	m43	m45	t3											千曲川	力石・坂城
183 9	力石橋	更級		120	10	t3	t3	t6	○										千曲川	力石・坂城
184 1	寺尾橋	更級		60	12	m25	m26	m35	○										千曲川	西寺尾
184 2	(西寺尾)	更級		62	12	m34	m36	m40			○								千曲川	西寺尾
184 3	寺尾橋	更級		60	12	m40	m40	m43											千曲川	西寺尾
184 4	寺尾橋	更級		60	12	m43	m43	t4	○										千曲川	43.44は船橋
184 5	寺尾橋	更級	○	61	12	t5	t4	t6		○									千曲川	西寺尾
185 1	真島橋	更級		65	9	m25	m29	m31	○										千曲川	真島・寺尾
185 2	真島橋	更級		46	9	m31	m31.32	m33	○										千曲川	真島・寺尾
185 3	真島橋	更級		55	6	m25	m45t2	t3	○										千曲川	真島・寺尾
186	弁天橋	下伊那		50	7	m44	t4	t5									○		天竜川	喬木・松尾
187 1	飯田橋	下伊那	○	30	17	m26	m26	m32	○										松川	天竜川は誤り
187 2	飯田橋	下伊那	○	30	17	m33	m33	m40	○					H					松川	県
187 3	飯田橋	下伊那	○	30	15	m42	m42	t6						H					松川	県
188 1	永代橋	下伊那		60	6	m8	m16	m26	○										小濃川	
188 2	永代橋	下伊那		37	9	t2	t4	t6									○		松川	松尾
189 1	押出橋	下伊那		34	7	m16	m16	m26	○										遠山川	和田
189 2	押出橋	下伊那		33	8	m29	m29	m31	○										遠山川	和田
189 3	押出橋	下伊那		36	6	m37	m40	m42	○										遠山川	和田
190	落合橋	下伊那		33	9	t1	t1	t6										○	鹿塩川	大鹿
191	尾ノ島橋	下伊那		56	6	m33	m34	m35	○										八重河内	和田・八重河内
192 1	折立橋	下伊那		30	6	m34	m40	m42										○	遠山川	平岡・南和田
192 2	折立橋	下伊那		30	6	m41	m42	t6										○	遠山川	平岡・南和田
193	門原橋	下伊那		32	9	m34	m41	t2	○		○								門原川	富草
194 1	鼎橋	下伊那		30	12	m26	m27	m42	○						H				松川	鼎・飯田
194 2	鼎橋	下伊那		30	12	m42	m42	t6							H				松川	鼎・飯田
195 1	釜路橋	下伊那		30	9	m28	m28	m35	○										松川	鼎・上飯田
195 2	久米路橋	下伊那		40	9	m38	m40	t3							H				松川	鼎・上飯田
195 3	久米路橋	下伊那		40	12	t3	t3	t6							H				松川	鼎・上飯田
196	黒沢橋	下伊那		51	8	m32	m40	m41	○										天竜川	下久堅・竜丘
196	黒沢橋	下伊那		31	8	m32	m41	m44	○									○	天竜川	下久堅・竜江
197 1	小波橋	下伊那		100	9	m31	m32	m35	○										小波川	大鹿
197 1	小波橋	下伊那		96	7	m32	m40	m42	○										小波川	大鹿
197 2	小波橋	下伊那		86	9	m43	m43	t6							H				小波川	大鹿
198	小松川橋	下伊那		39	9	m41	t4	t6										○	小松川	大島
199 1	姑射橋	下伊那		30	10	m23	m31	m32	○										天竜川	下川路・竜江
199 2	姑射橋	下伊那		30	9	m38	m40	t6	○									○	天竜川	下川路・竜江
200	下飯田橋	下伊那		30	15	m33	m41	m42	○										松川	県
201 1	水神橋	下伊那		43	6	m42	m42	t4										○	天竜川	下久堅・松尾
201 2	水神橋	下伊那	○	154	6	t4	t4	t6		○									天竜川	下久堅・松尾
202	台城橋	下伊那		50	6	m43	t1	t6										○	天竜川	大島・河野
203	知久平橋	下伊那		32	8	m32	m36	m40							○				天竜川	下久堅
204 1	天竜橋	下伊那		64	12	m30	m32	m35	○										天竜川	竜江・竜丘
204 2	天竜橋	下伊那		46	11	m41	m41	t6										○	天竜川	竜江・竜丘
205 1	遠山川橋	下伊那		43	6	m32	m40	m45										○	遠山川	平岡・泰阜
205 1	遠山川橋	下伊那		39	6	m33	m34	m35	○										遠山川	平岡・泰阜
205 1	遠山川橋	下伊那		43	6	m32	m43	m44										○	遠山川	平岡・泰阜
206	土橋	下伊那		80	5	m28	m28	m31	土										天竜川	下久堅・松尾
207	名古屋橋	下伊那		40	6	m26	m16	m26										○	遠山川	
208 1	南原橋	下伊那		30	9	m26	m26	m31	○										天竜川	下久堅
208 1	南原橋	下伊那		31	8	m32	t1	t5										○	天竜川	下久堅
209	部奈橋	下伊那		50	6	m41	t1	t6											天竜川	大島・生田
210	北條橋	下伊那		32	9	m33	m34	m35	○										小波川	大鹿
211	松川橋	下伊那		35	8	m16	m16	m25	○										松川	飯田
212 1	万年橋	下伊那		58	7	m41	m41	t6										○	天竜川	河野・山吹
212 1	万年橋	下伊那		59	8	m41	m42	m43										○	天竜川	河野・山吹
213	宮ヶ瀬橋	下伊那		60	6	m44	t1	t6											天竜川	大島・生田
214 1	明神橋	下伊那		125	7	m42	m42	t6										○	天竜川	市田・神福
214 1	明神橋	下伊那		180	7	m42	t4	t6										○	天竜川	市田・神福
215	和田橋	下伊那		32	6	m19	m26	m31	○										遠山川	和田
216	ワラノ橋	下伊那		36	7	m16	m16	m26										○	遠山川	
217 1	越橋	下高井	○	46	12	m19	m19	m22	○										夜間瀬川	科野
217 1	越橋	下高井	○	42	15	m23	m22	m26	○										夜間瀬川	科野
217 1	越橋	下高井	○	41	18/12	m15	m26	m36	○										夜間瀬川	科野
217 1	越橋	下高井	○	60	12	m15	m31												夜間瀬川	科野
217 1	越橋	下高井	○	42	15		m33・35		○										夜間瀬川	科野
217 2	越橋	下高井	○	80	17/15	m34	m36	m45			○								夜間瀬川	科野
217 3	越橋	下高井	○	80	12	t2	t2	t6							H				夜間瀬川	科野
218	腰巻船橋	下高井		101	12	m36	m40	t6										○	千曲川	長丘・秋津
219	科野橋	下高井		42	15	?	m31	m32	○										夜間瀬川	科野
220 1	下船橋	下高井		196	12	m39	m40	m43										○	千曲川	木島・飯山
220 2	下船橋	下高井		183	12	m43	m43	m45										○	千曲川	木島・飯山
220 3	下船橋	下高井		183	12	t1	t1	t3										○	千曲川	木島・飯山
221 1	安田橋	下高井	—	138	6	?	m31	m32										○	千曲川	木島・飯山
221 2	安田橋	下高井	○	136	12	t3	t4	t5		○									千曲川	木島・飯山
222 1	夜間瀬橋	下高井	○	50	17	?	m26	m31	○										夜間瀬川	
222 2	夜間瀬橋	下高井	○	60	15	?	m31	m32	○		○								夜間瀬川	夜間瀬
222 3	夜間瀬橋	下高井		79	15	?	33.35.40.4	m42	○										夜間瀬川	夜間瀬
222 4	夜間瀬橋	下高井		79	12	?	m37	m40			○								夜間瀬川	夜間瀬
222 5	夜間瀬橋	下高井	○	79	12	m43	m42	t5							H				夜間瀬川	夜間瀬
223	大倉崎舟橋	下水内		96	10	m39	t4	t6										○	千曲川	常盤・瑞穂
224	上今井船橋	下水内		68	9	m39	m40	t6										○	千曲川	豊井・高丘

註：木橋欄：○は木橋、土は土橋、板は板橋；トラス欄：Hはハウトラス、Pはプラットトラスと記載があるもの；

付表1 長野県統計書 明治16年～大正5年 に計上された橋長30間以上の橋梁 (4/5)

番号	橋梁名	所属郡名	県営	長(間)	幅(尺)	架設年月	データ発生年	データ消失年	木橋	仮橋	投渡	方杖	木鉄	トラス	石橋	船橋	吊橋	藤蔓	河川名	町村名、備考
225 4	(上船橋)	下水内		137	12	m30	m33	m40								○			千曲川	飯山・木島
225 5	上船橋	下水内		130	12	?	m40	m43								○			千曲川	飯山・木島
225 6	上船橋	下水内		200	12	m37	m43	t3								○			千曲川	大正3年4月より県営安田橋
226	野々海川橋	下水内	○	79	12	m43	t4	t5			○								野々海川	岡山
227 1	釜口橋	諏訪		48	7	m7	m16	m26	○										天竜川	湊・平野
227 2	釜口橋	諏訪		48	9	m28	m40	t2	○										天竜川	湊・平野
228 3	釜口橋	諏訪		49/48	12	t2	t2	t6								○			天竜川	湊・平野
228	上川橋	諏訪	○	42	20	m33	m33	t6	○		○								上川	永明・宮川
229	上橋	諏訪		42	18	m18	m26	m31	○										上川	
230 1	栗沢橋	諏訪		36	12	m33	m40	t2	○	○									上川	玉川・永明
230 2	栗沢橋	諏訪		37/48	12	t2	t2	t6						H					上川	玉川・永明
231	茅野橋	諏訪		35	12	m16	m16	m26	○										上川	
232	通学橋	諏訪		30	5	m39	t1	t6	○										天竜川	川岸
233 1	天白橋	諏訪		35	5	m33	t1	t2	○										天竜川	川岸
233 2	天白橋	諏訪		35	5	t2	t2	t6	○										天竜川	川岸
234	橋原橋	諏訪		32	6	?	m16	m26	○										天竜川	
235	橋原前橋	諏訪		32	6	m34	m41	t6	板										天竜川	川岸
236	広瀬橋	諏訪		30	5	m44	t1	t6	○										上川	四賀
237	前橋	諏訪		32	6	m34	m34	m35	○										天竜川	川岸
238 1	安良居橋	小県		56	9	m40	m40	m43	○										依田川	丸子
238 1	安良居橋	小県		48	9	m43	m43	m45	板										依田川	丸子
239 1	上田橋	小県	○	80/88	18	m22	m28	m33	○				○	P					千曲川	木トラス・煉瓦橋脚
239 1	上田橋	小県	○	110	17	m23	m33	m36					○	P					千曲川	木トラス・煉瓦橋脚
239 1	上田橋	小県	○	112	18	m212734	m36	m40						P					千曲川	城下
239 1	上田橋	小県	○	112	17	m212734	m40	t6						P					千曲川	城下
240	浦野川橋	小県		75	12	m33	t1	t6	○										浦野川	川辺(抛渡木橋)
241 1	大屋橋	小県	○	60	18	m26	m26	m31	○										千曲川	神川・塩川
241 1	大屋橋	小県	○	64	15	m32	m33	m36	○										千曲川	神川・塩川
241 2	大屋橋	小県	○	77	17	m35	m36	m45						H					千曲川	神川・塩川
241 3	大屋橋	小県	○	77	15	t1	t1	t6						H					千曲川	神川・塩川
242	岡村橋	小県		38	8	m44	t1	t6	○										浦野川	浦里
243 1	神川橋	小県	○	35	14.8	m30	m33	t2	○		○								神川	神川
243 2	神川橋	小県	○	39	15	m44	t2	t6			○								神川	神川
244	牛台橋	小県		30	6	t2	t2	t6								○			武石川	武石
245	小里橋	小県		38	7	m33	m34	t6								○			武石川	武石
246	東郷橋	小県		45	7	m40	m40	m41								○			依田川	依田
247	半渡船橋	小県		51	9	?	m28	m31	○										千曲川	
248 1	古町橋	小県	○	30	15	m32	m33	t3	○		○								依田川	長窪古町・長久保新町
248 2	古町橋	小県	○	30	12	t3	t2	t6			○								依田川	
249	丸子橋	小県	○	40	12	m11	t1	t6					○						依田川	丸子
250 1	依田川橋	小県		47	13	m33	t1	t2	○										依田川	丸子・依田
250 1	依田川橋	小県		47	12	m35	t2	t3	○										依田川	
250 2	依田川橋	小県		47	12	t3	t3	t6	○										依田川	
251	依田橋	小県		54	18	m44	m45	t6	○				○						依田川	長瀬・依田
252 1	和合橋	小県		31	6	?	m28	m31	○										浦野川	泉田・室賀
252 2	和合橋	小県		33	7	m32	m34	m35	○										浦野川	泉田・室賀
252 3	和合橋	小県		33	7	m39	m40	t3	板										浦野川	泉田・室賀
252 4	和合橋	小県		32	13	t3	t3	t6	○										浦野川	泉田・室賀
253 1	伊那川橋	西筑摩	○	30	15/17	m19	m19	m32	○										伊那川	大桑
253 1	稲川橋	西筑摩	○	30	18	m19	m36	m40	○			○							伊那川	大桑
254 1	大岩橋	西筑摩		54	10	m27	m29	m35	○										王滝川	王滝
254 2	大岩橋	西筑摩		54	9	m32	m40	m44	○										王滝川	王滝
254 3	大岩橋	西筑摩		43	9	t2	t2	t6								○			王滝川	王滝
255	大桑橋	西筑摩		56	6	t2	t2	t6								○			木曾川	大桑
256	小川橋	西筑摩		60	7	t1	t1	t6								○			木曾川	駒ヶ根
257	小野ヶ谷橋	西筑摩		70	6	m45	t3	t6								○			木曾川	駒ヶ根
258	棧橋	西筑摩		30	6	m44	t1	t6								○			木曾川	駒ヶ根
259	川向橋	西筑摩		66	4	m43	m43	t6								○			木曾川	読書
260	戸場橋	西筑摩		55	6	t1	t1	t6								○			木曾川	読書
261	沼田橋	西筑摩		71	5	m43	m43	m45								○			木曾川	読書
262 1	粟佐橋	埴科		75	13	m21	m26	m27	○										千曲川	歴代
262 2	粟佐橋	埴科		75	13	m27	m27	m31	○										千曲川	歴代
262 3	粟佐橋	埴科		75	13	m31	m31	m35	○										千曲川	歴代
263 1	岩野橋	埴科		80	9	m39	m40	m43	板			○							千曲川	清野・栄
263 2	岩野橋	埴科		80	9	m43	m43	t6				○							千曲川	清野・栄
264 1	延喜橋	埴科		190	9	m25	m26	m31	○										千曲川	五加・八幡
264 2	延喜橋	埴科		80	9	m30	m31	m35	○										千曲川	五加・八幡
265 1	笹崎橋	埴科		80	12	m27	m27	m31	○										千曲川	清野・栄
265 2	笹崎橋	埴科		80	12	m29	m31	m35	○										千曲川	清野・栄
266 1	千曲橋	埴科		134~170	12	m25	m26	m36	○										千曲川	稲荷山・杭瀬下
266 2	千曲橋	埴科	○	201	12	?	m40	t6											千曲川	明治40年3月より県営
267	鼠橋	埴科		52	8	m27	m27	m31	○										千曲川	南條
268 1	牧島橋	埴科		45	6	m22	m27	m31	○										千曲川	寺尾・小島
268 2	牧島橋	埴科		45	7	m32	m31	m32	○										千曲川	寺尾・小島
269	明治橋	埴科		123	9	m28	m28	m31	○										千曲川	五加・更級
270 1	八幡橋	埴科		43	8	m33	m40	m45	板			○							千曲川	寺尾・小島田
270 2	八幡橋	埴科		50	8	m44	t1	t6	板										千曲川	寺尾・小島田
271	(杭瀬下)	埴科		160	12	m33	m36				○								千曲川	杭瀬下
272 1	新橋	東筑摩	○	31	8	m16	m16	m20	○										奈良井川	
272 2	新橋	東筑摩	○	32	12	m20	m20	m22	○										奈良井川	

註: 木橋欄: ○は木橋, 土は土橋, 板は板橋; トラス欄: Hはハウトラス, Pはプラットトラスと記載があるもの;

付表1 長野県統計書 明治16年～大正5年 に計上された橋長30間以上の橋梁 (5/5)

番号	橋梁名	所属郡名	県営	長(間)	幅(尺)	架設年月	デ-タ発生年	デ-タ消失年	木橋	仮橋	投渡	方杖	木鉄	トラス	石橋	船橋	吊橋	藤蔓	河川名	町村名、備考
273	薄川橋	東筑摩		40	6	m30	m31	m32	○										薄川	里山辺
274	大足橋	東筑摩		31	6	m40	t1	t6	○			○							会田川	中川手
275	神戸橋	東筑摩		146	9	m43	t1	t3	板										奈良井川	笹賀
276 1	金華橋	東筑摩		40	8	m30, 32	m34	m35	○										薄川	里山辺
276 2	金華橋	東筑摩		40	8	m39	m40	t3	○								○		薄川	里山辺
276 3	金華橋	東筑摩		38	9	t3	t3	t6	○										薄川	里山辺
277	権現橋	東筑摩		50	12	m30	m32	m35	○										奈良井川	笹賀
278	犀川橋	東筑摩	○	220	12	m35	m36	t6				○							犀川	中川手
279	笹下橋	東筑摩		40	8	m8	m16	m26	○										奈良井川	
280 1	島橋	東筑摩		30	6	m28	m28	m35	○										奈良井川	島内
280 2	島橋	東筑摩		40	6	m39	m40	t6	○										奈良井川	島内
281	信厚橋	東筑摩		80	12	m27	m27	m31	○										犀川	東川手・七貴間
282 1	新測橋	東筑摩	○	22	6	m12	m16	m18	○			○							梓川	波多・安曇
282 1	新測橋	東筑摩	○	24	9	m15	m19	m20	○			○							梓川	波多・安曇
282 1	新測橋	東筑摩	○	24	13	m19	m21	m25	○			○							梓川	波多・安曇
282 2	新測橋	東筑摩	○	40	17	m25	m26	m30	○			○							梓川	波多・安曇
282 2	新測橋	東筑摩	○	40	15	m25	m31, 33	m35	○			○							梓川	波多・安曇
282 2	新測橋	東筑摩	○	40	17	m35	m36					○							梓川	波多・安曇
282 2	新測橋	東筑摩	○	40	12	m25	m37	m40				○							梓川	波多・安曇
282 3	新測橋	東筑摩	○	40	12	m38	m42	t03						H					梓川	波多・安曇
282 4	新測橋	東筑摩	○	40	12	t04	t04	t05						H					梓川	波多・安曇
283	高橋	東筑摩		30	1.7?	m25	m26	m27	○										奈良井川	
284 1	田川橋	東筑摩	○	50	15	m18	m26	m31	○										田川	芳川
284 2	田川橋	東筑摩		48	9	m40	t1	t3	板										田川	芳川
285	田沢橋	東筑摩	○	201	12	m40	m40	t6		○							○		犀川	上川手
286 1	奈良井橋	東筑摩	○	48	15	m27	m27	m31	○										奈良井川	松本・島立
286 2	奈良井橋	東筑摩	○	48	15	m26	m31		○										奈良井川	松本・島立
286 3	奈良井橋	東筑摩	○	47	15	m26	m33	m40	○			○							奈良井川	松本・島立
286 4	奈良井橋	東筑摩	○	46	15	m26	m41	m42				○							奈良井川	松本・島立
286 5	奈良井橋	東筑摩	○	46	15	m41	m42	t6				○							奈良井川	松本・島立
287	奈良井橋	東筑摩		50	13	m30	m31	m32	○										奈良井川	笹賀
288	針尾橋	東筑摩		34	10	m42	m45	t6	板										鎖川	朝日
289	東橋	東筑摩		30	9	m10	m16	m26	○										奈良井川	
290	二子橋	東筑摩		90	12	m36	t1	t3	板										奈良井川	笹賀
291 1	梓橋	東筑摩		143	18	m20	m31	m32	○										梓川	島内・高家
291 1	梓橋	東筑摩		140	20	m21	m33, 35					○							梓川	島内・高家
291 2	梓橋	南安曇	○	146	18	m35	m36	m40				○							梓川	高家・島内
291 2	梓橋	南安曇	○	145	17	m35	m40	t2				○							梓川	高家・島内
291 3	梓橋	南安曇	○	145	17	t3, 4	t2	t6				○							梓川	高家・島内
292	飯田橋	南安曇		56	9	m17	m17	m18	土										梓川	
293	大妻橋	南安曇		75	9	m40	t1	t6	○										梓川	倭
294 1	高瀬橋	南安曇		61	9	m12	m16	m26	○										高瀬川	北穂高・会染
294 2	高瀬橋	南安曇		120	12	m36	m37	m40				○							高瀬川	北穂高・会染
295	乳房橋	南安曇		39	9	m41	t1	t2											穂高川	有明・北穂高
296 1	常盤橋	南安曇	○	76	9	m43	t1	t2				○							穂高川	北穂高・東穂高
296 2	常盤橋	南安曇	○	76	9	t2	t2	t6				○							穂高川	北穂高・東穂高
297 1	穂高橋	南安曇	○	30	9	m11	m16	m20	○										穂高川	北穂高・東穂高
297 2	穂高橋	南安曇	○	30	15	m20	m20	m26	○										穂高川	北穂高・東穂高
297 3	穂高橋	南安曇	○	31	18	m25	m26	m28	○										穂高川	北穂高・東穂高
297 4	穂高橋	南安曇	○	31	9	m32	m33	m36	○			○							穂高川	北穂高・東穂高
297 4	穂高橋	南安曇	○	31	18	m32	m36	m40	○			○							穂高川	北穂高・東穂高
297 4	穂高橋	南安曇	○	31	16	m30	m40	m45				○							穂高川	北穂高・東穂高
297 5	穂高橋	南安曇	○	31	15	m44	m45	t6				○							穂高川	北穂高・東穂高
298	倭橋	南安曇		75	9	m40	m40	m45	○									○	梓川	倭
299	相木橋	南佐久		32	7	t4	t4	t6	○										相木川	小海
300 1	臼田橋	南佐久		36	6	m16	m16	m25	○										千曲川	臼田・田口
300 2	臼田橋	南佐久		45	9	m23	m25	m31	○										千曲川	臼田・田口
300 3	臼田橋	南佐久		52	12	m31	m31	m33	○										千曲川	臼田・田口
300 4	臼田橋	南佐久		87	12	m34	m34	m35	○										千曲川	臼田・田口
300 5	臼田橋	南佐久		87	12	m39	m40	m42	○										千曲川	臼田・田口
300 6	臼田橋	南佐久		87	12	m41	m42	t6	○										千曲川	臼田・田口
301	鍵掛橋	南佐久		31	7	m15	m16	m25	○										千曲川	
302	権現堂橋	南佐久		30	7	m30	m34	m35	○										滑津川	中込
303	後家橋	南佐久		35	6	m43	m45	t6	○										内山川	平賀
304 1	栄橋	南佐久		57	7/6	m24	m25	m31	○										千曲川	栄
304 2	栄橋	南佐久		75	12	m32	m32	m35	○										千曲川	栄
304 3	栄橋	南佐久		75	12	m40	m40	t6											千曲川	栄
305	杉ノ木橋	南佐久		30	7	m30	m34	m35	○										滑津川	中込
306	切廻橋	南佐久		33	8	t1	t1	t6											千曲川	南牧
307	千年橋	南佐久		36	9	m23	m27	m31	○										千曲川	北牧・小海
308	高岩橋	南佐久		32	6	t2	t2	t6											千曲川	穂積
309 1	中津橋	南佐久	○	32	9	m15	m16	m23	○										滑津川	中込
309 2	中津橋	南佐久	○	32	18	m23	m23	m26	○										滑津川	中込
310 1	梨ノ木橋	南佐久		36	7	m30	m34	m35	○										滑津川	中込
310 2	梨ノ木橋	南佐久		36	6	m44	t1	t3	○										滑津川	中込
311 1	野沢橋	南佐久	○	75	8	m14	m16	m22	○										千曲川	野沢・中込
311 2	野沢橋	南佐久	○	90	18	m23	m22	m36	○										千曲川	野沢・中込
311 3	野沢橋	南佐久	○	92	18	m34	m36	m42				○			H				千曲川	野沢・中込
311 4	野沢橋	南佐久	○	91	15	m43	m44	t6				○			H				千曲川	野沢・中込
312	穂積橋	南佐久		35	12	m44	t1	t6											千曲川	穂積・北牧
313 1	馬流橋	南佐久		40	12	m33	m34	m35	○										千曲川	北牧・小海
313 2	馬流橋	南佐久		40	12	m41	m42	t6											千曲川	北牧・小海
314	真名頭橋	南佐久		40	20	m41	m41	m42	○										千曲川	北牧・小海

註：木橋欄：○は木橋、土は土橋、板は板橋；トラス欄：Hはハウトラス、Pはプラットトラスと記載があるもの；