

民間フライトログデータを用いた 地方空港の航空運航特性分析 ～広島空港を対象として～

野田 勇翔¹・神田 佑亮²・

¹学生非会員 呉工業高等専門学校環境都市工学科 (〒737-8506 広島県呉市阿賀南2-2-11)
E-mail: C15-zijj@kure.kosen-ac.jp

¹正会員 呉工業高等専門学校環境都市工学分野 教授 (〒737-8506 広島県呉市阿賀南2-2-11)
E-mail: y-kanda@kure-nct.ac.jp

都市間輸送において、航空輸送の重要性は高まってきている。その中で定時性の高い安定輸送の実現は極めて重要な課題である。本研究では地方空港の航空遅延の発生特性を明らかにすることを目的として、2018年度に広島空港を発着する国内線全フライトを対象に、民間の航空発着ログデータ (Flight Rader24) を用いて、本発表では分析で用いた航空発着ログデータの特性を整理するとともに航空遅延の発生状況や発生に影響しうる要因等について分析を行った。分析の結果、時間帯やシーズン等の要因により遅延が発生しやすい要因があることが明らかとなった。

Key Words : *transportation barrier, mobility management, bus use promotion, mm in education, project evaluation*

1. 背景・目的

都市間輸送において、航空輸送の重要性は高まってきている。その中で定時性の高い安定輸送の実現は極めて重要な課題である。加えて最近ではICTを活用して交通をクラウド化し、すべての交通手段によるモビリティ(移動)を1つのサービスとしてとらえ、シームレスにつながる新たな「移動」の概念であるMaaS (Mobility as a Service) の概念が導入され、我が国においても「日本版MaaS」として、2019年度より実証実験がスタートしている。

航空輸送の場合、空港へのアクセス・イグレスが必ず必要となり、交通手段間の接続においては遅れへの対応が重要な要素の一つとなる。そのためには航空便の遅れパターンを把握しておくことは重要である。

最近では航空便の発着時刻情報がインターネット上で入手可能となっている。従来より航空会社の公式ホームページで、各便のゲート発着時間が公開されてきたが、航空機軌跡の公開サイト(民間)である「Flightradar24」では、航空機から発信されるADS-Bの電波を受信し、民間航空機の軌跡や高度・飛行速度や離着陸時刻等の情報を配信しており、データベースにもアクセス可能であり、過去730日分まで遡り、入手することもできる。また、このサービスは導入当初は大型機が中心であったが、最近

では小型機も捕捉可能となってきた。

本研究ではこのデータベースを活用し、広島空港を対象として航空便の離着陸時間や飛行時間の遅れのパターンを分析する。

2. データの特性

「Flightradar24」には、航空便の運航について、定刻出発時刻、定刻着陸時刻および実際の出発時刻と到着時刻が記載されている。ここでいう「出発時刻」および「到着時刻」は航空会社が定義する「飛行機が動き出す時刻」や「ゲートに止まった時刻」ではなく、滑走路から離陸のために動き始める時刻、または着陸のために地上に触れた時刻である。すなわち、「Flightradar24」の「出発時刻」および「到着時刻」には、ゲートを離れて滑走路に移動する時間や、着陸後、ゲートに移動するまでの時間は含んでいない。そのため、「Flightradar24」で示される「出発時刻」は、航空会社が示す定刻に対し、地上での移動を含む分、遅れが生じることとなる。同様に「到着時刻」は逆に地上での移動の分だけ定刻より早くなる。また、「飛行時間」は実質の地上を離れて飛行している時間である。

なお、「Flightradar24」は民間によりADS-Bの電波を受

信して整備されたデータであるが、データの観測は全フライトに対し9割程度捕捉されている。また、欠航となった場合は記録されず、目的地変更となった場合はデータに記載される。

3. 分析内容

前述の「Flightradar24」のデータを用い、広島～東京羽田間の航空便を対象に、遅れの状況を分析する。広島～東京羽田間は17往復34便（うち、JAL：8往復16便、ANA：9往復18便）が運行している。これらの便について、往路便、復路便とも出発時刻、到着時刻、飛行時間を収集し、定刻に対する遅れを算出し、集計した。

なお、本分析では、GWは2018年4月28日（土）～5月6日（日）、お盆時期は2018年8月11日（土・祝）～8月19日（日）、年末年始は2018年12月28日（金）～12月30日（日）および2019年1月3日（木）～1月6日（日）と定義した。

4. 分析結果

(1)広島空港出発便の特性

1)曜日の違いによる特性

図-1に広島空港出発時刻の曜日別・便別の平均遅れ時間を示す。全体を通して見ると、始発便の時間帯（7:30～7:40）で若干の遅れが生じるが、8:00頃に遅れが一度収束する。その後お昼頃と夕方（17時前頃）に平均遅れ時間が曜日に関係なく上昇する。一旦18時前後で収束するが、20時頃に再度遅れが大きくなる。

曜日別に見ると、火曜日・水曜日は遅れが少なめであり、一方、金曜日は夕方以降が、月曜日は全般的に遅れが大きくなっている。

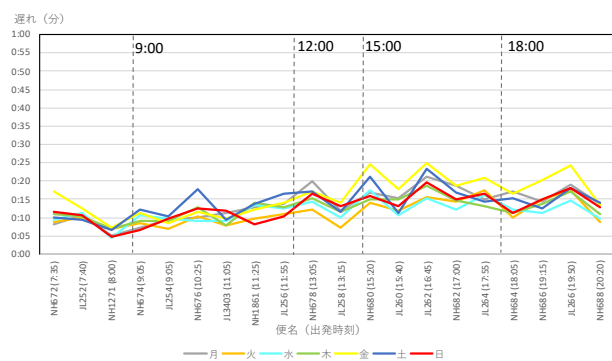


図-1 広島空港出発時刻の便別平均遅れ時間（曜日別）

図-2に東京羽田空港到着時刻の曜日別・便別の平均遅れ時間を示す。全体を通して見ると、19時以降の出発便で遅れが大きくなる。

曜日別に見ると、火曜日・水曜日は遅れが少なめであり、一方、月曜日・金曜日・土曜日は全般的に遅れが大きくなりがちである。

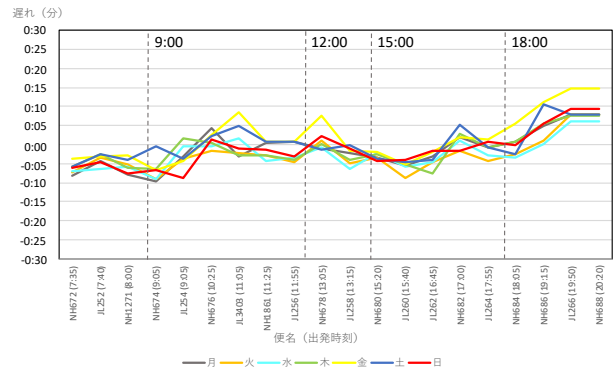


図-2 東京羽田到着時刻の便別平均遅れ時間（曜日別）

図-3に広島発-東京羽田着便の曜日別・便別の平均飛行時間を示す。便により若干の変動はあるが、平均飛行時間は概ね1時間3分～1時間12分の間に収まっているが、逆方向（図-9）より変動範囲が大きくなっている。この要員として、羽田空港の空港混雑による影響が考えられる。曜日別の差異は特には見られない。

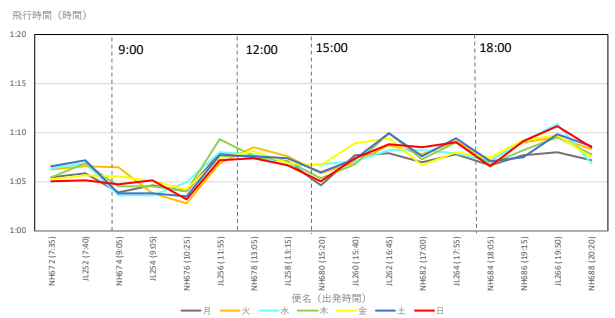


図-3 広島発-東京羽田着の便別平均飛行時間（曜日別）

2)繁忙期による特性

図-4に広島空港出発時刻の繁忙期（GW、お盆時期、年末年始）別・便別の平均遅れ時間を示す。全体を通して見ると、全体的に繁忙期は遅れが大きくなる傾向があり、この原因として、利用客の集中によるものと考えられる。また、朝の時間帯はそれほど差は見られないが、お昼以降は遅れが通常時と比べて拡大している。特に、年末年始は11時頃と15時頃の特定の便で特に遅れが大きい。

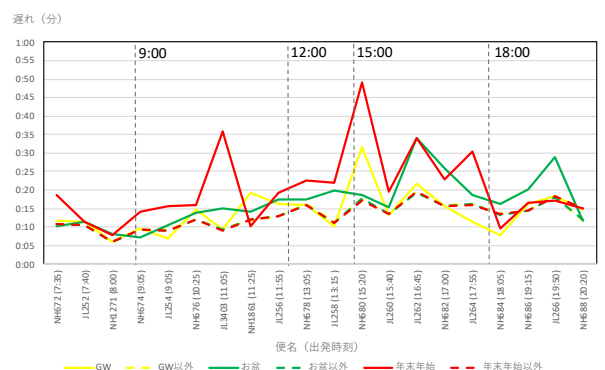


図-4 広島空港出発時刻の便別平均遅れ時間（繁忙期別）

図-5に東京羽田空港到着時刻の繁忙期別・便別の平均遅れ時間を示す。全般的に、出発が遅れた場合には到着も遅れる傾向にあるが、年末年始出発のNH680便のように、往路が遅れた場合に必ずしも遅れるとも限らない便もある。また、夕方以降には遅れが大きくなる傾向があり、往路はほぼ定刻で出発したものの、到着は遅れる傾向にある。

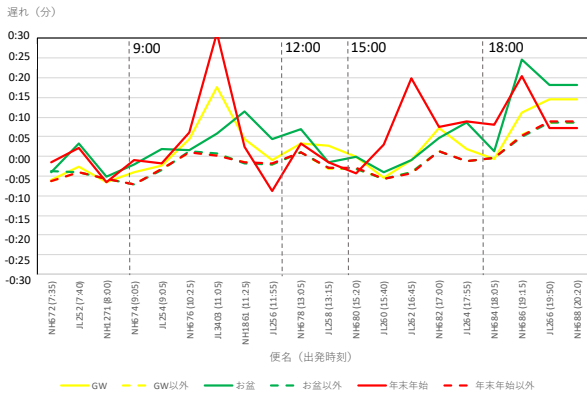


図-5 東京羽田到着時刻の便別平均遅れ時間（繁忙期別）

図-6に広島発-東京羽田着便の繁忙期別・便別の平均飛行時間を示す。GWやお盆は全般的に飛行時間が長くなる傾向にある。一方で年末年始は逆に飛行時間が短くなっている。

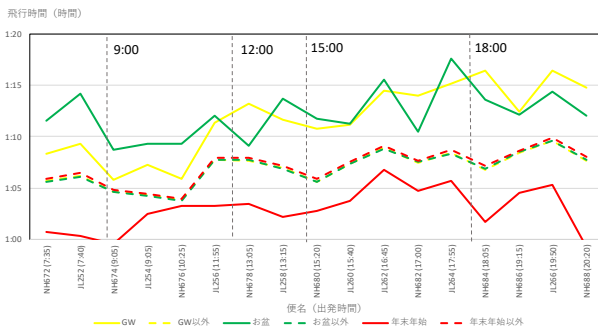


図-6 広島発-東京羽田着の便別平均飛行時間（繁忙期別）

(2) 広島空港到着便の特性

1) 曜日の違いによる特性

図-7に東京羽田空港出発時刻の曜日別・便別の平均遅れ時間を示す。全体を通して見ると、朝の時間帯は便による差はほとんどないが、11時以降は遅れの変動が大きくなり、17時以降は遅れが生じる便が多くなる。

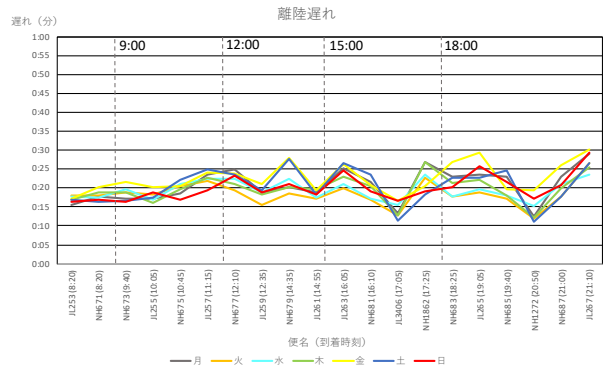


図-7 東京羽田空港出発時刻の便別平均遅れ時間（曜日別）

図-8に広島空港到着時刻の曜日別・便別の平均遅れ時間を示す。全体を通して見ると、ほとんどの便でほぼ定刻に到着しているが、金曜日は他の曜日と比較して平均遅れ時間が大きくなっている。

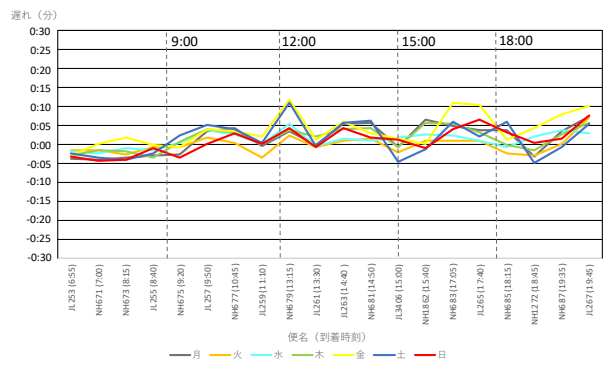


図-8 広島空港到着時刻の便別平均遅れ時間（曜日別）

図-9に東京羽田発-広島着便の曜日別・便別の平均飛行時間を示す。便により若干の変動はあるが、平均飛行時間は概ね1時間5分～1時間8分の間に収まっており、広島発東京羽田着便より変動幅は小さい。この要員として考えられることとして、広島空港の容量に余裕があり、飛行時間の調整がほとんど必要とならないためと考えられる。

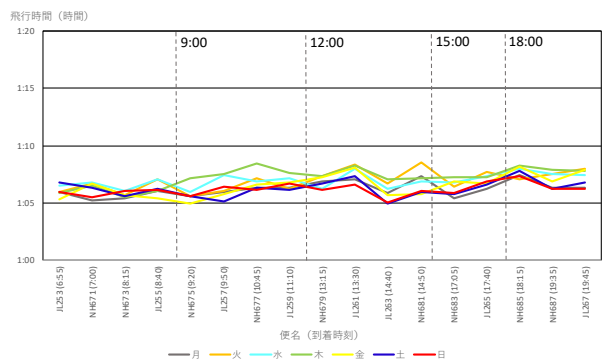


図-9 東京羽田発-広島着便の便別平均飛行時間（曜日別）

2) 繁忙期による特性

図-10に東京羽田空港出発時刻の繁忙期別・便別の平均遅れ時間を示す。GW、お盆時期、年末年始とも遅れが生じている。全体を通して見ると、朝の時間帯は便による差はほとんどないが、14時以降は遅れの変動が大きくなり、17時以降は遅れが生じる便が多くなる。

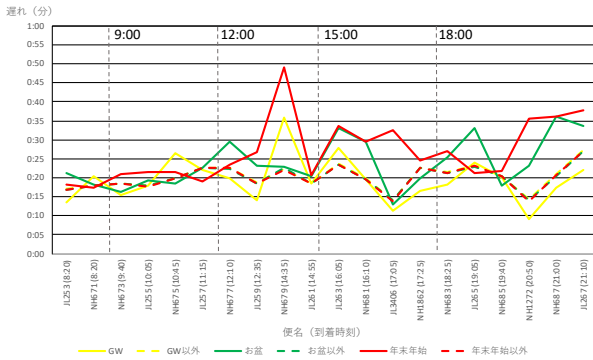


図-10 東京羽田出発時刻の便別平均遅れ時間（繁忙期別）

図-11に広島空港到着時刻の繁忙期別・便別の平均遅れ時間を示す。GWやお盆・年末年始の繁忙期は、特に午後到着（羽田空港11時出発以降）の便で遅れが大きくなっている。特にGWやお盆や年末年始でその傾向が顕著となっている。

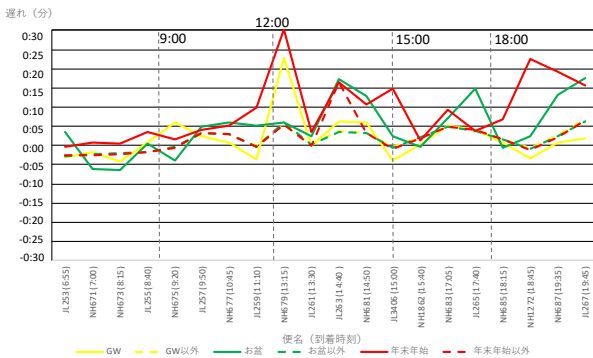


図-11 広島空港到着時刻の便別平均遅れ時間（繁忙期別）

図-12に東京羽田発-広島着便の繁忙期別・便別の平均飛行時間を示す。逆方向の広島発-東京羽田着便とは傾向が異なり、GWやお盆では通常機と比較して平均飛行時間はあまり変わらない。また、年末年始は逆に飛行時間が短くなっている。

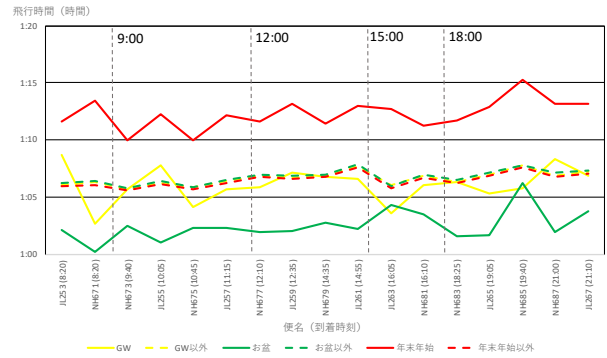


図-12 東京羽田発-広島着便の便別平均飛行時間（繁忙期別）

5. まとめと今後の課題

本研究で民間のフライトログデータベースを活用し、広島空港を対象として航空便の離着陸時間や飛行時間の遅れのパターンの分析を試みた。民間のデータベースであるため、データの欠損等があるものの、9割程度は捕捉できており、分析に大きく問題ないことが確認された。その上で曜日別・繁忙期別に分析したところ、全般的には夕方の便で遅れが大きくなる傾向や、東京羽田方面行きの夕刻以降の便で飛行時間が長くなる傾向が確認された。

本論文での分析範囲は、データ分析の試行段階であり、今後は天候や機材などの観測可能な他の指標との関係性にも着目し、分析を深めていく。加えて、他の空港との遅延特性の比較により、広島空港の特性を明確化していくことを検討している。

参考文献

- 1) 平田輝満・古田士渉・又吉直樹：国内航空ネットワークにおける波及遅延の解析モデルと費用対効果分析への活用手法，土木学会論文集D3（土木計画学），Vol.74，No.5，p. I_959-I_970，2018。

(2019.10.4. 受付)