

# 新たな観光モデルの創造：進化を続ける“観光都市京都”へ ～観光客・居住者の意識アンケートの差異分析から～



京都大学

交通情報工学研究室

安藤智史・粟津裕太・宇波謙介・宇野哲生・尾上和希・及君

津田直弥・増本裕幸・三上敦史・武藤雄太・矢田啓晃



要旨

京都には日本有数の観光都市である。一方で、春の桜・秋の紅葉シーズンには多くの観光客が訪れ、地域住民の生活に影響を与えている。今後も京都が観光都市として発展をしていくためには、観光促進と居住者の生活の維持を合わせて図り、進化が必要である。そこで今回、私たちは以下の2点の検討を行い、新たな観光モデルの創造：進化を続ける“観光都市京都”を模索した。

- ① 観光客・居住者へのアンケート調査を実施し、今後の観光振興に向けた知見を得る
- ② アンケート調査の結果をもとに新たな観光モデルの創造に向けた提案を行う



## 2 京都観光の現状

- ・ 京都は歴史的遺産が多く、日本有数の観光都市
- ・ 観光客の多くはリピーターで京都訪問経験があり定期的に訪れて頂けるが、特定の観光地へと集中
- ・ 観光客による居住者の生活の阻害（交通渋滞等）が発生

- ・ 観光客の訪れる時期の集中
- ・ 空白の時期に観光客を分配できないのか…
- ・ 閑散時期に、京都ならではのイベントで観光客を呼べば、さらなる観光促進に繋がるはず！

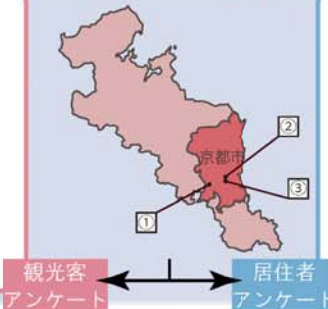
観光者と居住者の双方の意見把握のためのアンケート調査を実施し

問題解決と観光促進、京都の魅力向上策を提案



## 3 アンケート調査の実施 観光客（直接配布 1100 通）と 居住者（ポスティング配布 900 通）を対象に京都市にて実施（いずれも郵送回収）

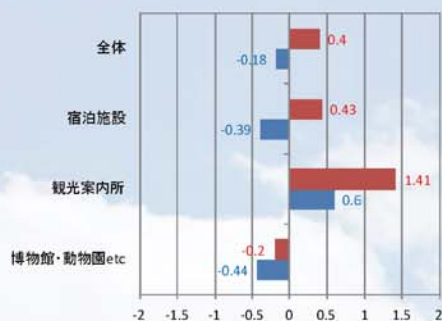
回収率：総計 22.0% (462 通)



～配布場所～  
金閣寺・北野天満宮周辺  
二条城周辺  
祇園・東山周辺  
嵯峨嵐山・桂駅周辺  
京都駅周辺 etc.

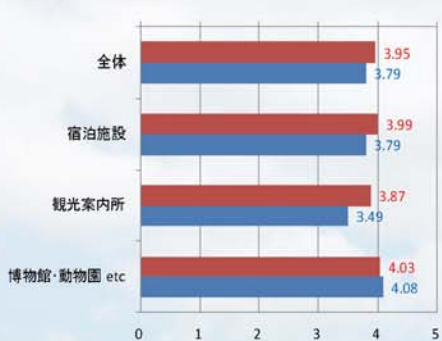
## 4 アンケート調査結果

\* 新規施設の希望度



▶ 特に観光関連施設の施設充実への希望が多い

\* 観光関連施設の満足度



▶ 観光案内所の満足度が相対的に低い

質問項目：既存の施設・イベントに満足しているのか

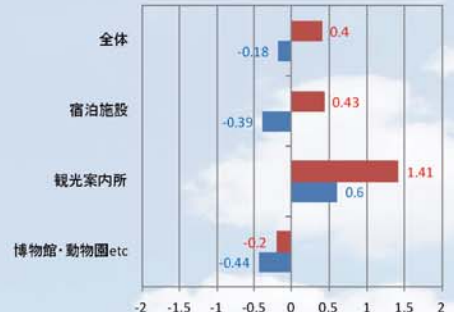
新たな施設・イベントとしてどんなものを希望するか、どのエリアに欲しいか？

\* 新規イベントの希望度



▶ 新規イベントへの希望度は全体的に低いが、  
グルメ祭への希望度は観光客・居住者ともに高い  
▶ 居住者でも希望度が高い

\* 観光関連施設施設の希望度



▶ 特に観光案内所の施設充実への希望が多い  
▶ 居住者でも希望度が高い

\* 自由記述欄への回答 \*

～～観光案内所について～～  
数が少ない、どこにあるか知らない、サービスが悪い  
⇒実際には数多く存在…つまり認知度が低い!!!  
～～新規イベントについて～～  
京料理を安価で体験したい  
⇒京料理は敷居が高く、入りにくい…

\* 考察その1：観光案内所のあり方の見直しが必要

結果を踏まえて

\* 考察その2：京都の食文化を知るイベントの開催が新たな京都発見へと繋がる  
⇒これらを実現可能な取り組みについて、本コンペで提案することとした



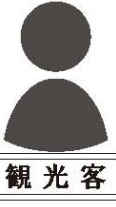
# Travel Innovator (ハイブリッド型観光案内所)

## Concept



従来の観光案内所での画一的なサービスではなく  
観光客と居住者のそれぞれのニーズにオーダーメイドで応える新しい観光案内所

### 従来の観光案内所



観光案内人

観：「有名なお寺を見てまわりたい!!!」  
「夜は京料理や名物を食べたいな...」

案：「じゃ、清水寺・高台寺がオススメです」  
「こちらのガイドブックに有名な  
京料理のお店が載ってるのでお渡しします」

観光客はガイドブックを頼りにようやく清水寺へ...  
しかし人混みに酔い、拝観までの長蛇の列に疲労感...

そして夜は京料理を楽しみに渡されたガイドブックで  
河原町のお店に行くが、予約をしていなかったため  
結局行きたいお店には入れなかった...

### 新しい観光案内所 ~Travel Innovator~

#### Case1. 観光客



有名なお寺を見てまわりたい!!!  
夜は京料理や名物を食べたいな...

ORIGINAL  
PLAN



案：「それでは、清水寺・高台寺がオススメです」

観：「清水寺は行ったことあるんです...」

案：「では、高台寺と東寺はいかかですか？東寺は京都を象徴する五重の塔があり、都七福神の毘沙門天を祀ったお寺です」

観：「五重の塔はこれのお寺だったのですね、是非行きたいです」

案：「10時頃は団体客で混雑するので、11時頃なら比較的空いています」  
「高台寺から東寺は少し離れているので、○系統のバスに乗ると便利です」  
「ディナーは河原町の△△というお店で京懐石はいかがですか？」

観：「ありがとうございます、そこで食べることにします」

案：「では、もうここでこのお店を予約しておきましょう。  
今予約されると 1000 円 OFF の割引特典が受けられます」  
「今日の旅のプランを冊子にしておきましたので、お持ちください」

#### Case2. 居住者 (地元民)

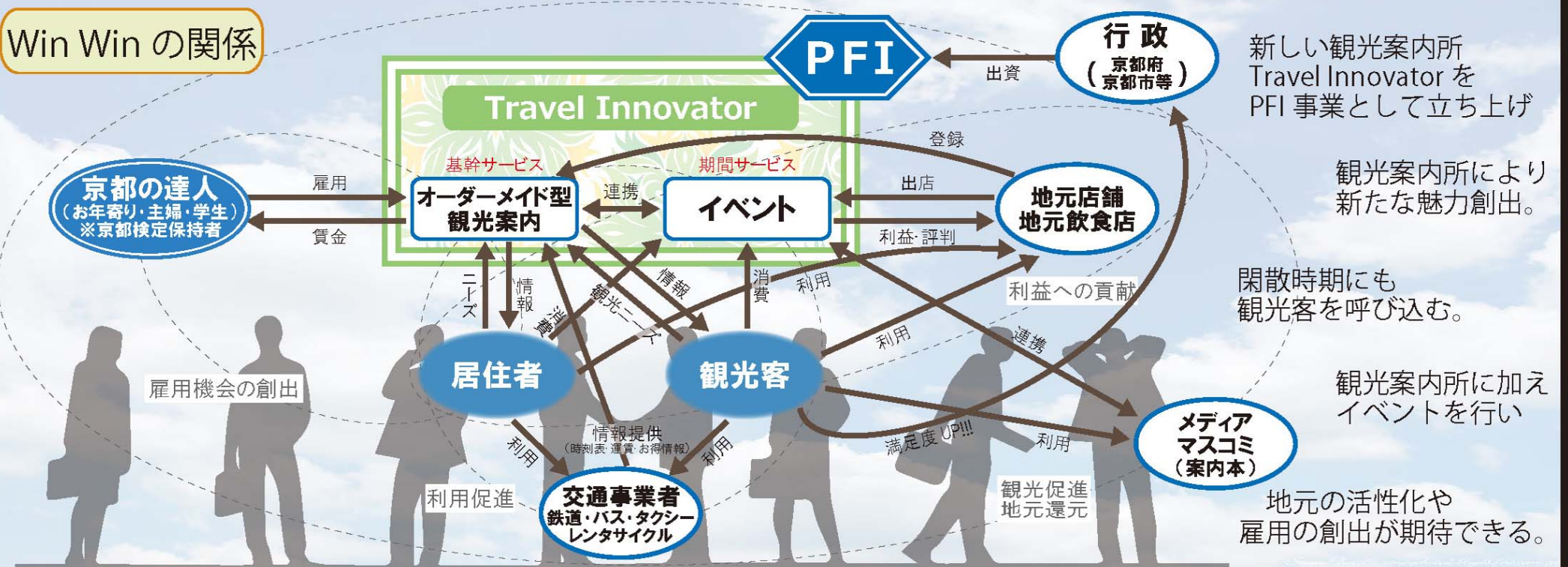
地：「今日、東京から彼女が来るんだけど、安くて京都っぽい穴場的なお店あるかな？」

案：「では、三条通りの〇〇に知る人ぞ知る△△というお店はいかがでしょう？」  
「せっかくですからお二人で浴衣のレンタルをして、京都を散策してみてもどうでしょうか？  
普段とは違う貴方の浴衣姿に彼女もきっとドキドキするはずです!!!」  
「ちなみに浴衣を着ていると色んなお店で特典が受けられますのでオススメです」

ガイドブックを置いて  
あなただけの旅をしませんか？  
まだ見ぬ京都へ...

Innovation for Travel

### Win Win の関係



組織構造図

鴨川グルメ祭

京都の誰でも一度は聞いたことのある名物をはじめとして  
あまり知られていない美味なごちそうの数々...  
普段は敷居が高くて入れない地元の老舗京料理店...  
1度に京都をまるごと堪能できる絶品!!! 鴨川グルメ祭

\* 場所：鴨川河川敷  
\* 時期：2月 or 7月  
(閑散時期)

