

歴史・文化資産を活用した大都市近郊商店街の活性化に関する調査研究*

Research on the Activation of the City and Suburban Shopping Mall Utilizing of the Historical and Cultural Resource*

末次 美香**・中谷 昭平***・中野 雅弘****・川畑 孝弘*****

By Mika SUETSUGU**・Shohei NAKATANI***・Masahiro NAKANO****・Takahiro KAWABATA*****

1. 背景と目的

大都市近郊地域の中小自治体としての大東市は、総合的、計画的な市政の運営をすすめてきた。しかしこれまでの間、大都市周辺都市として人口急増と急激な都市化のなか、高度経済成長に支えられながら基盤整備を中心にまちづくりを推進してきたが、近年、時代の変遷とともに国際化、情報化、少子高齢化などの影響を受け、市民のライフスタイルは大きく変容し、価値観とニーズは多様化かつ複雑化している。また地方分権の本格化に伴い、地方自治は「参加」と「経営」、とりわけ行政と市民が連携協力し合うまちづくりの時代に入っている。

こうしたなか、これからのまちづくりを着実に実践していくため、平成13年度に「第4次大東市総合計画」を策定し、さらに平成18年度に「基本計画」の一部を改訂し、『いきいき安心の街・大東』を推進している。¹⁾

そして歴史・文化資産の保存と活用及び、市民が誇れる『個性が輝き、活力と魅力にあふれるまち』を形成するため、全国的に有名な野崎観音がある野崎地区を対象に、野崎の個性を活かし、活力と魅力を創出することを目的とする。そのなかで、野崎駅周辺整備基本構想の整備課題テーマである「バリアフリー（アクセス）」「賑わいの創出」「まちのアイデンティティ醸成」「東西市街地連携」「憩いの空間」のうち賑わいづくりに向け、「商店街アンケート調査」を行うことで、商店街店主の意識と、来街者の要望等を知り、既存商業機能を活性化させるとともに、地域核としての個性ある賑わいの創出に向けた提案を行うことを目的とする。また、アイデンティティ醸成に向け、「歴史的景観調査」を行うことで地域と密着し、親しみと誇りが持てる街並み景観の創出に向けた整備を誘導することを目的とする。²⁾

2. 情報技術を活用した定量的評価手法

(1) POS システムとは

フィールド調査で重要な、フィールドで使用するデバイ

*キーワード：商店街、歴史的景観、活性化、AR(拡張現実)

和歌山県橋本市役所、*大林道路、****フェロ会員、工博、大阪産業大学工学部都市創造工学科、*****大阪産業大学工学部都市創造工学科(大阪府大東市中垣内3丁目、TEL072-875-3001)

ス、それをサポートするツール(ソフトウェア)、調査に関わる専門家や調査を実践する人(コミュニティ)を融合させたシステム全体を指し、このシステムはフィールド調査における情報処理の全体像を考慮したシステムである。

(2) モバイルGISとPDAについて

モバイルGISは、GISモバイルクライアントアプリケーションにより、屋外でのGISによる作業を、ネットワークの接続・非接続環境に関わらず利用することができる。PDAはMicrosoft Windows XPなどを搭載した、ペンでタッチパネルの操作ができる携帯情報端末で、操作しやすい事、立ち仕事などでも使用が可能である。また、調査データと写真の同期は、時間をキーとして、各写真は時間差が最も近い調査データに関連づけられる。

3. 野崎参道商店街の景観調査

(1) 目的

大東市三駅(住道・野崎・四条畷)の中でも野崎観音という歴史的建造物がある野崎で、野崎観音に行く通り道にもなる野崎参道商店街を南側、北側と調査し、評価・検討することにより歴史・文化資産を活かして調和のとれた商店街になることを目的とする。

(2) 調査項目

石井一郎・元田良孝共著の「景観工学」³⁾の項目を参考に、地上にある街路樹、電柱、歩道、看板、違法駐車・駐輪を評価するもの、建物自体の高さや色彩、形の種類を評価するもの、空中の壁面設備の露出や架空線を評価するものに分類し、表1に示す。

表1 調査項目

調査項目	評価内容
A 地上	
a-1	街路樹
全体的な緑の量	
樹高の高低	
樹木の色や形	
位置・範囲が適切か	
電柱の存在は気にならないか	
a-2	電柱
色はきれいかどうか	
位置・範囲が適切か	
a-3	歩道
歩道幅員が広いか	
歩道舗装の種類と色があるか	
歩道付属物の存在があるか	
a-4	違法駐車・駐輪
違法駐車の状態	
駐輪の状態	
a-5	看板
設置形式の状態	
大きさが揃っているか	
歴史と調和しているか	
B 建築物	
b-6	高さ
高さの統一	
b-7	色彩
同一建物内の色彩の統一感	
b-8	形の種類
形の統一感	
C 空中	
c-9	露出線
壁面設備が直接露出しているか	
c-10	架空線
架空線が存在するか	

(3) 評価基準

調査項目ごとの評価基準とその詳細を表2、表3

表4に示す。

表2 評価基準 (地上)

項目要素	項目	評価		
		3	2	1
街路樹	立体的な緑の量	青々としている	どちらでもない	緑が少ない
	街路樹の高さ	揃っている	×	揃っていない
電柱	個々の樹木の色や形	十分に手入れされている	×	手入れされていない
	位置・範囲	5本以上	1~4本	0本
電柱	電柱の存在は気にならないか	地中化	気にならない	気になる
	色	綺麗	そろそろ	汚れている
歩道	位置・範囲	地中化	2.0m以上	2.0m以下
	歩道幅員	2m以上	1~2m	1m未満
歩道	歩道舗装の調和感	カラー舗装	カラー舗装でないが綺麗	汚い
	歩道付属物の存在	気にならない	×	気になる
違法駐車・違法駐輪	違法駐車の状態	0台	1~5台	6台以上
	違法駐輪の状態	0~10台	10~30台	30台以上
看板	種類	無電光・無点線式	自発光式	点線式
	設置方法	固定・貼り付け	据え置き型	固定(貼り付け)型+据え置き型
	大きさ	1種類	2~3種類	4種類以上
	色彩	建物と調和	どちらでもない	奇抜な色を使用

表3 評価基準 (建物)

項目要素	項目	評価		
		3	2	1
高さ	高さの統一	1~2m所揃っている	3~6m所揃っている	7m所以上揃っていない
色彩	同一建物内の色彩の統一感	1~2m所揃っている	3~6m所揃っている	7m所以上揃っていない
形の種類	形の統一感	1~2m所揃っている	3~6m所揃っている	7m所以上揃っていない

表4 評価基準 (空中)

項目要素	項目	評価		
		3	2	1
露出度	壁面設備が直接露出しているか	1~2m所揃っている	3~6m所揃っている	7m所以上揃っていない
架空線	架空線が存在するか	なし	あまり目立ってない	乱雑

(4) 調査結果と考察

1) 調査結果

野崎参道商店街を北側と南側で各6ルートに分け(図1)、レーダーチャートを用いて評価する(図2、図3)。

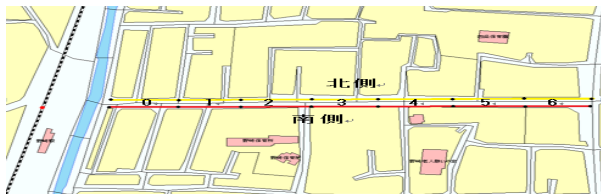


図1 調査場所

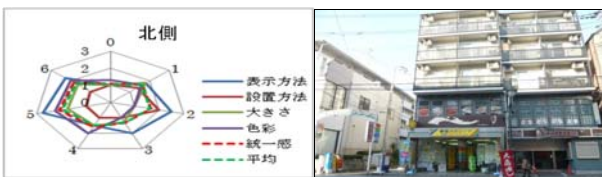


図2 看板 (北側)



写真1 看板 (北側)

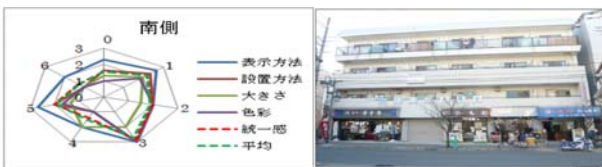


図3 看板 (南側)

写真2 看板 (南側)

2) レーダーチャートによる考察

- ①図2と図3を比べると、北側と南側の差は大きく、北側の方が評価が悪かった。
- ②写真1と写真2を比べると、北側には奇抜な色の看板が

多く、南側は落ち着いた看板が多い事がわかる。

(5) まとめ

野崎参道商店街では北側と南側で評価の差が大きい。看板の評価では、北側に奇抜なものが多く評価が悪いが、南側は落ち着いた看板が多く見られ、評価が良かった。そして電柱の評価では北側、南側では関係なく両方悪い評価になっていた。それにより架空線が乱雑だった。

北側と南側の差を無くすこと、看板はできるだけ統一すること、架空線は電柱の地中化や電線を束ねることにより野崎参道商店街の景観は改善され商店街の活性化につながると思われる。

4. 野崎参道商店街アンケート調査

(1) 目的

野崎参道商店街の現状を知るため、商店街の店主と、商店街に来られるお客様(以下、来街者)の方にアンケートを実施する。そして野崎参道商店街の課題を見つけ、活性化に繋がる提案をする。

(2) アンケート結果と考察

アンケート項目は店舗側と来街者側の2種類使用し、アンケートを実施した。

a) 店舗側アンケート調査結果と考察

店舗側を実施したアンケート項目と結果は以下の通りである。

【1】看板が揃っていますか? (回答: はい)

【2】看板の色や大きさや設置方法が揃っていますか? (回答: はい)

【3】看板の設置方法が揃っていますか? (回答: はい)

【4】看板の設置場所が揃っていますか? (回答: はい)

【5】看板の設置高さが揃っていますか? (回答: はい)

【6】看板の設置間隔が揃っていますか? (回答: はい)

【7】看板の設置向きが揃っていますか? (回答: はい)

【8】看板の設置色合いが揃っていますか? (回答: はい)

【9】看板の設置内容が揃っていますか? (回答: はい)

【10】看板の設置期間が揃っていますか? (回答: はい)

【11】看板の設置位置が揃っていますか? (回答: はい)

【12】看板の設置高さ(1) (回答: はい)

【13】看板の設置高さ(2) (回答: はい)

【14】看板の設置高さ(3) (回答: はい)

【15】看板の設置高さ(4) (回答: はい)

【16】看板の設置高さ(5) (回答: はい)

【17】看板の設置高さ(6) (回答: はい)

【18】看板の設置高さ(7) (回答: はい)

【19】看板の設置高さ(8) (回答: はい)

【20】看板の設置高さ(9) (回答: はい)

【21】看板の設置高さ(10) (回答: はい)

【22】看板の設置高さ(11) (回答: はい)

【23】看板の設置高さ(12) (回答: はい)

【24】看板の設置高さ(13) (回答: はい)

【25】看板の設置高さ(14) (回答: はい)

【26】看板の設置高さ(15) (回答: はい)

【27】看板の設置高さ(16) (回答: はい)

【28】看板の設置高さ(17) (回答: はい)

【29】看板の設置高さ(18) (回答: はい)

【30】看板の設置高さ(19) (回答: はい)

【31】看板の設置高さ(20) (回答: はい)

【32】看板の設置高さ(21) (回答: はい)

【33】看板の設置高さ(22) (回答: はい)

【34】看板の設置高さ(23) (回答: はい)

【35】看板の設置高さ(24) (回答: はい)

【36】看板の設置高さ(25) (回答: はい)

【37】看板の設置高さ(26) (回答: はい)

【38】看板の設置高さ(27) (回答: はい)

【39】看板の設置高さ(28) (回答: はい)

【40】看板の設置高さ(29) (回答: はい)

【41】看板の設置高さ(30) (回答: はい)

【42】看板の設置高さ(31) (回答: はい)

【43】看板の設置高さ(32) (回答: はい)

【44】看板の設置高さ(33) (回答: はい)

【45】看板の設置高さ(34) (回答: はい)

【46】看板の設置高さ(35) (回答: はい)

【47】看板の設置高さ(36) (回答: はい)

【48】看板の設置高さ(37) (回答: はい)

【49】看板の設置高さ(38) (回答: はい)

【50】看板の設置高さ(39) (回答: はい)

【51】看板の設置高さ(40) (回答: はい)

【52】看板の設置高さ(41) (回答: はい)

【53】看板の設置高さ(42) (回答: はい)

【54】看板の設置高さ(43) (回答: はい)

【55】看板の設置高さ(44) (回答: はい)

【56】看板の設置高さ(45) (回答: はい)

【57】看板の設置高さ(46) (回答: はい)

【58】看板の設置高さ(47) (回答: はい)

【59】看板の設置高さ(48) (回答: はい)

【60】看板の設置高さ(49) (回答: はい)

【61】看板の設置高さ(50) (回答: はい)

【62】看板の設置高さ(51) (回答: はい)

【63】看板の設置高さ(52) (回答: はい)

【64】看板の設置高さ(53) (回答: はい)

【65】看板の設置高さ(54) (回答: はい)

【66】看板の設置高さ(55) (回答: はい)

【67】看板の設置高さ(56) (回答: はい)

【68】看板の設置高さ(57) (回答: はい)

【69】看板の設置高さ(58) (回答: はい)

【70】看板の設置高さ(59) (回答: はい)

【71】看板の設置高さ(60) (回答: はい)

【72】看板の設置高さ(61) (回答: はい)

【73】看板の設置高さ(62) (回答: はい)

【74】看板の設置高さ(63) (回答: はい)

【75】看板の設置高さ(64) (回答: はい)

【76】看板の設置高さ(65) (回答: はい)

【77】看板の設置高さ(66) (回答: はい)

【78】看板の設置高さ(67) (回答: はい)

【79】看板の設置高さ(68) (回答: はい)

【80】看板の設置高さ(69) (回答: はい)

【81】看板の設置高さ(70) (回答: はい)

【82】看板の設置高さ(71) (回答: はい)

【83】看板の設置高さ(72) (回答: はい)

【84】看板の設置高さ(73) (回答: はい)

【85】看板の設置高さ(74) (回答: はい)

【86】看板の設置高さ(75) (回答: はい)

【87】看板の設置高さ(76) (回答: はい)

【88】看板の設置高さ(77) (回答: はい)

【89】看板の設置高さ(78) (回答: はい)

【90】看板の設置高さ(79) (回答: はい)

【91】看板の設置高さ(80) (回答: はい)

【92】看板の設置高さ(81) (回答: はい)

【93】看板の設置高さ(82) (回答: はい)

【94】看板の設置高さ(83) (回答: はい)

【95】看板の設置高さ(84) (回答: はい)

【96】看板の設置高さ(85) (回答: はい)

【97】看板の設置高さ(86) (回答: はい)

【98】看板の設置高さ(87) (回答: はい)

【99】看板の設置高さ(88) (回答: はい)

【100】看板の設置高さ(89) (回答: はい)

【101】看板の設置高さ(90) (回答: はい)

【102】看板の設置高さ(91) (回答: はい)

【103】看板の設置高さ(92) (回答: はい)

【104】看板の設置高さ(93) (回答: はい)

【105】看板の設置高さ(94) (回答: はい)

【106】看板の設置高さ(95) (回答: はい)

【107】看板の設置高さ(96) (回答: はい)

【108】看板の設置高さ(97) (回答: はい)

【109】看板の設置高さ(98) (回答: はい)

【110】看板の設置高さ(99) (回答: はい)

【111】看板の設置高さ(100) (回答: はい)

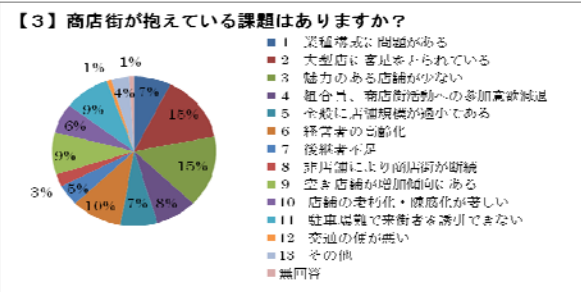


図3 店舗側アンケート結果

商店街が抱えている問題として、「大型店舗に客足をとられている」や「魅力ある店舗が少ない」等、全国の商店街が直面している課題と同様の結果となった。

b) 来街者側アンケート調査結果

アンケート項目は以下の通りである。調査の結果、商店街に対して「さびれた感じ」や「若い人向けの店が少ない」等、マイナスイメージが多くみられた。

【1】 高さ (高さの揃い、高さの差、高さの差、高さの差、高さの差)	【2】 景観 (景観の美しさ、景観の美しさ、景観の美しさ、景観の美しさ)	【3】 景観 (景観の美しさ、景観の美しさ、景観の美しさ、景観の美しさ)
【4】 景観 (景観の美しさ、景観の美しさ、景観の美しさ、景観の美しさ)	【5】 景観 (景観の美しさ、景観の美しさ、景観の美しさ、景観の美しさ)	【6】 景観 (景観の美しさ、景観の美しさ、景観の美しさ、景観の美しさ)
【7】 景観 (景観の美しさ、景観の美しさ、景観の美しさ、景観の美しさ)	【8】 景観 (景観の美しさ、景観の美しさ、景観の美しさ、景観の美しさ)	【9】 景観 (景観の美しさ、景観の美しさ、景観の美しさ、景観の美しさ)
【10】 景観 (景観の美しさ、景観の美しさ、景観の美しさ、景観の美しさ)	【11】 景観 (景観の美しさ、景観の美しさ、景観の美しさ、景観の美しさ)	【12】 景観 (景観の美しさ、景観の美しさ、景観の美しさ、景観の美しさ)

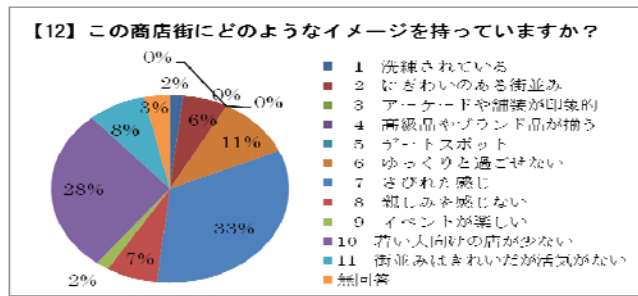


図4 来街者側アンケート

(3) まとめ

店舗と来街者がともに求めることはイベント等の支援であり、地域に密着した取り組みを求めていることがわかった。また、子供や高齢者が安心して訪問できるような店舗作りや、商店街の整備が求められているとともに、路上駐車・路上駐輪を危惧していることがわかった。アンケート調査より、活気があり地域に密着した安心・安全な商店街を目指す必要があると考えられる。

5. 東高野街道をはじめとする歴史的景観調査

(1) 調査項目・調査基準

調査項目は景観まちづくり研究会編著の「景観法を活かす」⁴⁾を参考に、社寺では建物・外部設備・階段にわけ、社寺へのアプローチ(参道)い、東高野街道では建物・付属物・路面・電柱・架空線にわけ、評価した。また、評価基準とともに表5・表6に示す。

表5 調査項目・評価基準 (社寺)

分類	評価要素	項目	3	2	1	
建物	全体	周囲の街並みを基調とした景観を著しく損なわない	損なわない	少し損なう	損なう	
	高さ	周囲との高さが揃っているか	揃っている	そこそこ揃っている	揃っていない	
	壁面	周囲の壁面顔がそろっているか	揃っている	そこそこ揃っている	揃っていない	
	外壁	周囲の景観を著しく損なわないか	損なわない	少し損なう	損なう	
	屋根	周囲の景観を著しく損なわないか	傾斜屋根	どちらでもない	著しく破壊	
	軒先・軒裏	周囲の景観を著しく損なわないか	損なわない	少し損なう	損なう	
	開口部	周囲の景観を著しく損なわないか	周囲と調和している	少し調和している	周囲と調和していない	
	色彩	周囲の景観を著しく損なわないか	損なわない	少し損なう	損なう	
	設備機器	空調室外機、自動販売機等の設備により、周囲の景観を著しく損なわないか	損なわない	少し損なう	損なう	
	外部設備	外溝	周囲の景観を著しく損なわないか	損なわない	少し損なう	損なう
車庫・駐車場		周囲の景観を著しく損なわないか(シャッター等の意匠に配慮する)	損なわない	少し損なう	損なう	
扉等		周囲の景観を著しく損なわないか	損なわない	少し損なう	損なう	
屋外広告物		放、大きさ等は必要最小とする。適切なデザインは避け、公共サインとしての機能を果たせる	適切である	どちらでもない	適切でない	
階段		階段	周囲と調和した誘導看板がある	誘導看板がある	誘導看板がない	誘導看板がない
		路面	28cm以上	28cm以上	28cm未満	28cm未満
		路面	18cm以下	18cm以下	18cm~	18cm~
		路面	水平	少し凹凸がある	凹凸がある	凹凸がある

表6 調査項目・評価基準 (アプローチ・東高野街道)

分類	評価要素	項目	3	2	1	
建物	高さ	周囲との高さが揃っているか	揃っている	少し揃っている	揃っていない	
	壁面	周囲の壁面顔がそろっているか	揃っている	少し揃っている	揃っていない	
	外壁	周囲の景観を著しく損なわないか	損なわない	少し損なう	損なう	
	屋根	周囲の景観を著しく損なわないか	傾斜屋根	少し損なう	著しく破壊	
	軒先・軒裏	周囲の景観を著しく損なわないか	損なわない	少し損なう	損なう	
	開口部	周囲の景観を著しく損なわないか	周囲と調和している	少し調和している	周囲と調和していない	
	色彩	周囲の景観を著しく損なわないか	損なわない	少し損なう	損なう	
	設備機器	空調室外機、自動販売機等の設備により、周囲の景観を著しく損なわないか	損なわない	少し損なう	損なう	
	外部設備	外溝	周囲の景観を著しく損なわないか	損なわない	少し損なう	損なう
		車庫・駐車場	周囲の景観を著しく損なわないか(シャッター等の意匠に配慮する)	損なわない	少し損なう	損なう
扉等		周囲の景観を著しく損なわないか	損なわない	少し損なう	損なう	
屋外広告物		放、大きさ等は必要最小とする。適切なデザインは避け、公共サインとしての機能を果たせる	適切である	どちらでもない	適切でない	
階段		階段	周囲と調和した誘導看板がある	誘導看板がある	誘導看板がない	誘導看板がない
		路面	28cm以上	28cm以上	28cm未満	28cm未満
		路面	18cm以下	18cm以下	18cm~	18cm~
		路面	水平	少し凹凸がある	凹凸がある	凹凸がある

(2) 調査概要 (図5)

調査対象は11の社寺と、10の社寺への参道、東高野街道、野崎参道商店街から野崎観音に抜ける道とする。

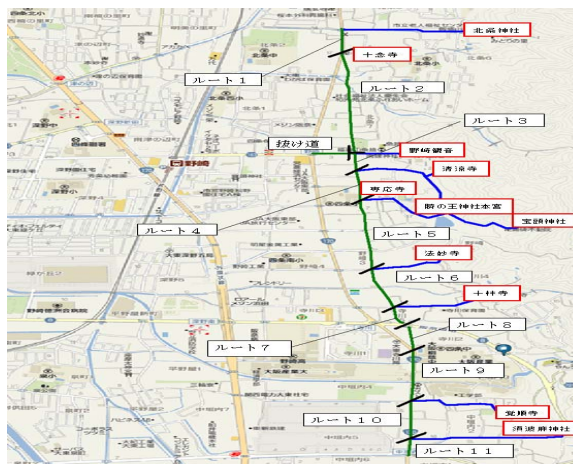


図5 調査場所

(3) 調査結果と考察

a) 社寺
総合評価は調査項目を平均し、図6にグラフ化した。

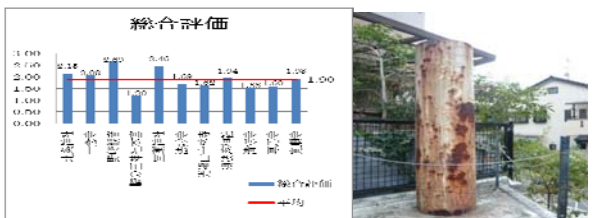


図6 総合評価 (社寺) 写真3 屋外広告物

野崎観音は評価が高く、整備が施されていることがわかった。また、評価の悪い社寺では、破損箇所等があり、整備とともに維持・管理が必要であるとわかった。

b) 社寺へのアプローチ
総合評価は調査項目を平均し、図7にグラフ化した。

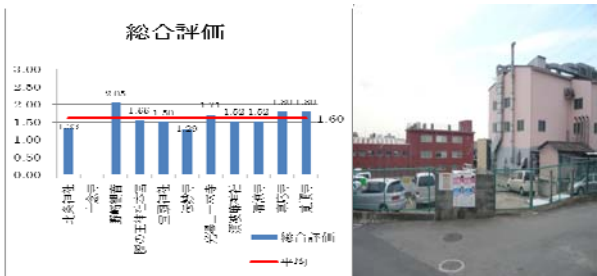


図7 総合評価 (アプローチ) 写真4 建物

全体的に悪く、特に建物では設備機器が見え傾斜屋根で

なかつたりと、歴史的景観にかける個所があった。

c) 東高野街道

付属物に関する評価を平均し、図8で示す。



図8 付属物

写真5 ルート6(付属物)

ほとんどのルートで設備機器が見え、歴史的景観に欠ける要因となり、評価が悪かった。

(4) まとめ

社寺・アプローチともに1番野崎観音の評価が良かった。しかし、課題としてアプローチの建物の色彩が統一されていない、屋外広告物大きい、電柱がある、歴史的景観に欠けるなどいくつか見られた。具体例として、臍の王神社本宮では社寺・アプローチとも評価が悪く、外壁、屋根、軒先・軒裏、開口部のすべてが破損し、誘導看板も錆びていて公共サインとしての機能を果たしていない。また草木の手入れも悪く、足場も危険である。東高野街道では、全ルートに関して電柱・架空線の評価が悪く、歴史的景観に欠ける。また、路面についてはルート9～ルート11が悪く、整備が必要と考えられる。

6. 駅周辺商店街の活性化を図るIT(情報技術)

(1) 野崎参道商店街へのITの活用

野崎参道商店街は、商店街にWi-Fiと取り付けるという日本で商店街としては最初の取り組みを行っている。商店街には5つのルーターを設置予定で、商店街ならどこに居てもネットワークに接続することが可能となる。現在は、ルーターを2つ設置し、今年中に残りのルーターを設置予定である。

(2) 野崎参道商店街での「Layar」の設置例

大東市商業連合会との了解の元、ユーザー参加型の位置情報登録サービスである「みんなのLayar」を使用し、野崎参道商店街の入り口に見本として図9のように設置した。



図9 Layar設置例

そして、Layar上のタブにカーソルを移動すると、野崎参道商店街の情報が表示され、URLをクリックすると、野崎参道商店街振興組合のホームページにリンクするよう作成した。(図10)



図10 Layar設置 情報提示例

(3) 今後の展開

現在行っている野崎参道商店街でのセール・売り出し等のマイク放送の内容をLayarでも情報提示し、各店舗ごとの情報を提示するとともに、コンテンツ検索を作成することができれば望ましい。その際、「野崎参道商店街」のコンテンツ検索を作成し、フィルタ分けを行い、各店舗の検索を行えるようにすることで、費用削減に努めるとともに、利用者にも分かりやすく情報提示が可能である。

7. まとめ

(1) 野崎商店街の景観調査(定量的評価)

北側と南側の差を無くすこと、看板はできるだけ統一すること、架空線や電柱の地中化、などにより景観は改善され商店街の活性化につながると考えられる。

(2) 野崎参道商店街アンケート調査

活気があり、地域に密着した安全で安心な商店街を目指すとともに、「野崎参道らしい歩道・車道」が求められている。また、店舗側と来街者・住民の方の意識の違いを改善するとともに、協力が必要である。

(3) 歴史的景観調査

社寺、社寺へのアプローチ、東高野街道すべてにおいて外部設備・付属物の評価が悪く、歴史的景観に欠ける要因となった。また、社寺へのアプローチ、東高野街道に関しては、電柱・架空線の評価が悪く、電柱の地中化などにより、歴史的景観の向上が可能である。

(8) 情報技術について

現時点ではLayarを使用している人が少なかったが、今後、スマートフォンの普及とともに全国の商店街で「AR技術」が普及し、初めて来た方でも何があるか一目で分かるとともに、各商店街の魅力が詰まったコンテンツ検索が可能となれば活性化につながると感じた。

参考文献

- 1) 第4次大東市総合計画 基本構想・第I期基本計画(後期) (平成18年3月 大東市発行)
- 2) 野崎駅周辺整備基本構想(平成22年5月 大東市)
- 3) 鹿島出版会 石井一郎 元田良孝 「景観工学」
- 4) 学芸出版社 景観まちづくり研究会編著 「景観法を活かす」