

橋梁設計圖集

第三輯

登錄	昭和 63 年 11 月 2 日
番号	第 35714 号
社団法人	土木学会
附属	土木図書館

名著100選図書

復興局土木部橋梁課

昭和三年十二月

D08.
P
3571

圖 面 內 容

江戸橋 全十六枚

第一 一般圖	1
第二 下部一般圖	2
第三 下部第一回工事分	3
第四 下部第二回工事分	4
第五 上部構造一般圖	5
第六 車道拱肋	6
第七 歩道拱肋	7
第八 車道支柱	8
第九 歩道支柱	9
第十 橋臺側拱肋上緣平面	10
第十一 橋臺側拱肋下緣平面	11
第十二 橫斷其一	12
第十三 橫斷其二	13
第十四 路面構造	14
第十五 意匠	15
第十六 照明器具詳細	16

美倉橋 全十三枚

第一 一般圖其一	17
第二 一般圖其二	18
第三 上部構造一般圖	19
第四 拱肋R ₁	20
第五 拱肋R ₂	21
第六 拱肋R ₃	22
第七 拱肋R ₄	23
第八 拱肋上緣平面	24
第九 拱肋下緣平面	25
第十 橫斷其一	26
第十一 橫斷其二	27
第十二 桁受脊及材料表	28
第十三 意匠	29

小網橋 全十一枚

第一 一般圖	30
第二 下部及路面	31
第三 上部構造一般圖	32
第四 拱肋R ₁	33
第五 拱肋R ₂	34
第六 拱肋R ₃ 及歩道床部	35
第七 歩道支柱及縱桁	36
第八 拱肋平面	37

第九 橫斷其一	38
第十 橫斷其二	39
第十一 桁受脊及材料表	40

源森橋 全九枚

第一 一般圖其一	41
第二 一般圖其二	42
第三 上部構造一般圖	43
第四 拱肋	44
第五 支柱及縱桁	45
第六 拱肋平面	46
第七 橫斷	47
第八 應力圖及桁受脊	48
第九 燈柱及高欄	49

八重洲橋 全六枚

第一 一般圖	50
第二 應力圖	51
第三 基礎構造	52
第四 鐵筋配置	53
第五 鐵筋詳細	54
第六 高欄及石張	55

數寄屋橋 全六枚

第一 一般圖	56
第二 路面及側壁	57
第三 鐵筋配置	58
第四 高欄及翼壁	59
第五 街燈及橋側燈	60
第六 拱架	61

堀留橋 全五枚

第一 一般圖	62
第二 下部	63
第三 上部構造	64
第四 拱肋鐵筋	65
第五 拱架	66

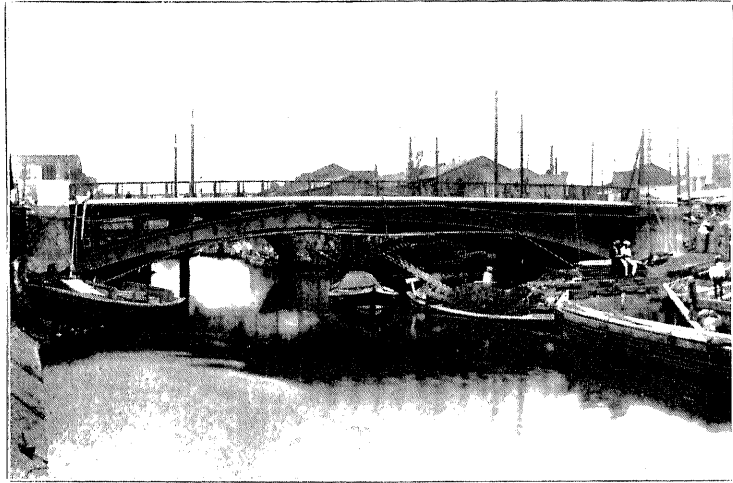
築南橋 全二枚

第一 一般圖	67
第二 構造圖	68

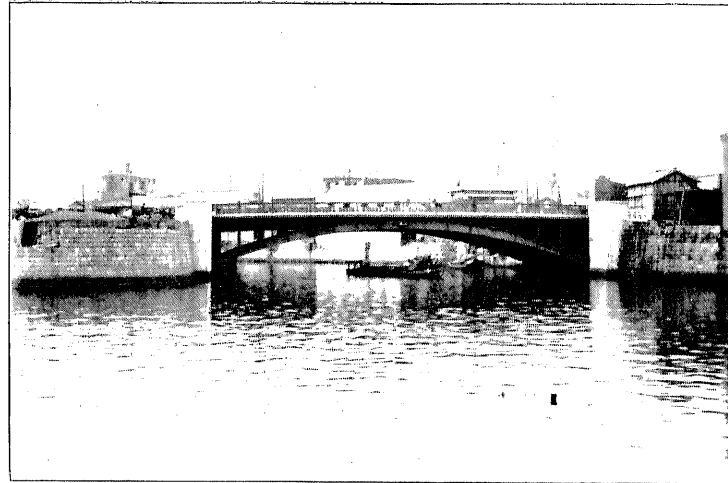
以上

解 說

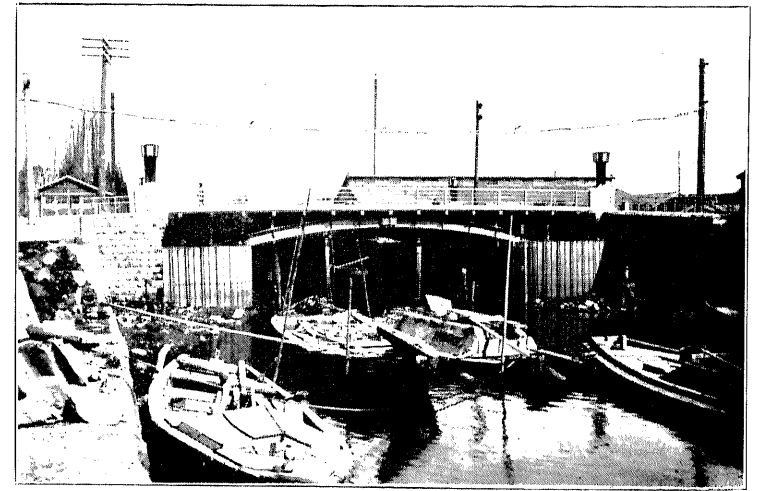
橋名	江戸橋	美倉橋	小網橋	源森橋	八重洲橋	數寄屋橋	堀留橋	築南橋
位置 河川 橋下空間 橋有効幅 有効面積 徑間 地質	自 日本橋區本船町 至 同區江戸橋一丁目(舊元 幹線第一號 四日市町) 日本橋川 高3.4米(11.22尺)(東京灣中等 潮位基準)幅8.2米(27.06尺) 62.94米(206呎6吋) 44.00米(144呎—4½吋) 2,769平方米(441面坪) 2 各 28.35米(93呎—0吋) 粘土、砂及貝殻混層	自 神田區豊島町 至 同區元久右衛門町 幹線第三十四號 神田川 高3.4米(11.22尺)(東京灣中等 潮位基準)幅8.2米(27.06尺) 35.52米(117呎6吋) 22.00米(72呎—2¼吋) 836平方米(268面坪) 1 32.92米(108呎—0吋) 粘土及土丹層	自 日本橋區小網町一丁目 至 同區同町二丁目 幹線第三十九號 東堀留川 高3.15米(10.4尺)(東京灣中等 潮位基準)幅8.2米(27.06尺) 35.97米(118呎—0吋) 22.00米(72呎—2¼吋) 790平方米(239面坪) 1 32.92米(108呎—0吋) 砂及砂利混粘土層	自 本所區中ノ郷瓦町 至 同區新小松町 幹線第三十號 源森川 高3.4米(11.22尺)(東京灣中等 潮位基準)幅8.2米(27.06尺) 24.48米(80呎—2吋) 22.00米(72呎—2¼吋) 532平方米(161面坪) 1 21.95米(72呎—0吋) 砂質粘土層	自 麹町區永樂町 至 京橋區北橋町 幹線第七號 外 漢 高3.15米(10.4尺)(東京灣中等 潮位基準)幅8.2米(27.06尺) 33.00米(124呎—8¼吋) 44.00米(144呎—4½吋) 1,672平方米(503面坪) 2 各 17.07米(56呎—0吋) 砂質粘土混層	自 麹町區有樂町二丁目 至 京橋區元數寄屋町一丁目 幹線第四號 外 漢 高3.15米(10.4尺)(東京灣中等 潮位基準)幅8.2米(27.06尺) 39.50米(129呎—7½吋) 36.00米(118呎—4¼吋) 1,421平方米(430面坪) 2 各 18.29米(60呎—0吋) 粗砂質層	自 神田區西小川町二丁目 至 麹町區飯田町四丁目 幹線第十四號 外 漢 高3.15米(10.4尺)(東京灣中等 潮位基準)幅8.63米(28.49尺) 26.21米(86呎—0吋) 27.00米(88呎—7吋) 700平方米(212面坪) 1 25.60米(84呎—0吋) 粘土混砂層	自 京橋區築地三丁目 至 同區南小田原町 幹線第四號 築地川南支流 高3.15米(10.4尺)(東京灣中等 潮位基準)幅8.2米(27.06尺) 24.69米(81呎—0吋) 27.00米(88呎—7吋) 671平方米(203面坪) 2 各 11.38米(37呎—0吋) 砂質粘土混層
構造	上部 鋼筋鋼筋拱 支間 93呎—0吋 拱矢 8呎—6吋 橋脚 鐵筋混凝土 鐵筋混凝土土工 車道木塊鋪裝 歩道膠泥鋪裝 欄 半 鑄 鋼	上部 鋼筋鋼筋拱 支間 108呎—0吋 拱矢 9呎—0吋 橋脚 混 凝 土 工 車道木塊鋪裝 歩道膠泥鋪裝 欄 鑄 鐵	上部 鋼筋鋼筋拱 支間 180呎—0吋 拱矢 11呎—0吋 橋脚 鐵筋混凝土 車道木塊鋪裝 歩道膠泥鋪裝 欄 鑄 鐵	上部 鋼筋鋼筋拱 支間 27呎—0吋 拱矢 7呎—0吋 橋脚 玉石入混凝土 車道木塊鋪裝 歩道膠泥鋪裝 欄 鋼鐵管及鑄鐵	上部 無鉄筋混凝土拱 支間 60呎—0吋 拱矢 8,977呎—0吋 橋脚 鐵筋混凝土 鐵筋混凝土 車道シートアスファルト鋪裝 歩道モルタル鋪裝 鐵筋混凝土切石拱 欄間金物挿入	上部 無鉄筋混凝土拱 支間 60呎—0吋 拱矢 8呎—0吋 橋脚 鐵筋混凝土 鐵筋混凝土 車道木塊鋪裝 歩道モルタル鋪裝 切石 欄 切石 欄間金物挿入	上部 無鉄筋混凝土拱 支間 84呎—0吋 拱矢 10呎—0吋 橋脚 鐵筋混凝土 鐵筋混凝土 車道木塊鋪裝 歩道膠泥鋪裝 切石 欄間金物挿入	上部 鐵筋混凝土拱 支間 40呎—0吋 拱矢 20呎—0吋 橋脚 鐵筋混凝土 鐵筋混凝土 車道木塊鋪裝 歩道膠泥鋪裝 鐵筋混凝土膠泥仕上 内側面タイル張
材料	鐵材(上部) 1,105噸 鐵材(下部) 49噸 石 6,888切 砂 1,161立坪 砂 617立坪 セメント 13,055樽 木 4,843石	327噸 — 836切 310立坪 154立坪 2,758樽 350石	322噸 9噸 1,703切 340立坪 178立坪 4,448樽 300石	211噸 — 502切 148立坪 77立坪 1,383樽 238石	40噸 63噸 9,355切 998立坪 720立坪 12,888樽 —	181噸 14噸 5,053切 590立坪 280立坪 8,933樽 —	142噸 15噸 2,332切 476立坪 323立坪 6,339樽 1,223石	64噸 44噸 479切 236立坪 142立坪 3,077樽 —
工費	上部 459,975圓 { 平方米當リ 166圓 面坪當リ 549圓 } 橋脚 233,970圓 { 平方米當リ 84圓 面坪當リ 278圓 } 鋪裝 84,620圓 { 平方米當リ 31圓 面坪當リ 102圓 } 架橋費 12,306圓 { 平方米當リ 4圓 面坪當リ 13圓 } 塗料費 9,114圓 { 平方米當リ 3圓 面坪當リ 10圓 } 附帶工事費 28,864圓 { 平方米當リ 10圓 面坪當リ 30圓 } 總工費 828,850圓 { 平方米當リ 299圓 面坪當リ 988圓 }	上部 102,375圓 { 平方米當リ 130圓 面坪當リ 430圓 } 橋脚 46,578圓 { 平方米當リ 59圓 面坪當リ 195圓 } 鋪裝 7,848圓 { 平方米當リ 10圓 面坪當リ 33圓 } 架橋費 — 塗料費 2,630圓 { 平方米當リ 3圓 面坪當リ 10圓 } 附帶工事費 3,485圓 { 平方米當リ 4圓 面坪當リ 13圓 } 總工費 162,916圓 { 平方米當リ 207圓 面坪當リ 684圓 }	上部 40,533圓 { 平方米當リ 52圓 面坪當リ 172圓 } 橋脚 68,606圓 { 平方米當リ 88圓 面坪當リ 291圓 } 鋪裝 7,371圓 { 平方米當リ 10圓 面坪當リ 33圓 } 架橋費 — 塗料費 2,637圓 { 平方米當リ 3圓 面坪當リ 10圓 } 附帶工事費 90,697圓 { 平方米當リ 117圓 面坪當リ 387圓 } 總工費 210,945圓 { 平方米當リ 270圓 面坪當リ 893圓 }	上部 5,041圓 { 平方米當リ 10圓 面坪當リ 33圓 } 橋脚 47,637圓 { 平方米當リ 91圓 面坪當リ 301圓 } 鋪裝 5,480圓 { 平方米當リ 10圓 面坪當リ 33圓 } 架橋費 61,730圓 { 平方米當リ 118圓 面坪當リ 390圓 } 塗料費 1,587圓 { 平方米當リ 3圓 面坪當リ 10圓 } 附帶工事費 13,524圓 { 平方米當リ 26圓 面坪當リ 86圓 } 總工費 134,998圓 { 平方米當リ 258圓 面坪當リ 853圓 }	上部 223,145圓 { 平方米當リ 130圓 面坪當リ 430圓 } 橋脚 128,205圓 { 平方米當リ 75圓 面坪當リ 248圓 } 鋪裝 16,156圓 { 平方米當リ 9圓 面坪當リ 30圓 } 架橋費 — 塗料費 95圓 附帶工事費 34,995圓 { 平方米當リ 20圓 面坪當リ 66圓 } 總工費 433,181圓 { 平方米當リ 252圓 面坪當リ 833圓 }	上部 115,578圓 { 平方米當リ 80圓 面坪當リ 264圓 } 橋脚 98,502圓 { 平方米當リ 68圓 面坪當リ 225圓 } 鋪裝 41,196圓 { 平方米當リ 28圓 面坪當リ 94圓 } 架橋費 17,835圓 { 平方米當リ 12圓 面坪當リ 41圓 } 塗料費 27圓 附帶工事費 51,369圓 { 平方米當リ 35圓 面坪當リ 117圓 } 總工費 324,507圓 { 平方米當リ 234圓 面坪當リ 741圓 }	上部 116,137圓 { 平方米當リ 168圓 面坪當リ 555圓 } 橋脚 64,541圓 { 平方米當リ 93圓 面坪當リ 309圓 } 鋪裝 4,427圓 { 平方米當リ 6圓 面坪當リ 20圓 } 架橋費 — 塗料費 32圓 附帶工事費 23,817圓 { 平方米當リ 42圓 面坪當リ 139圓 } 總工費 213,954圓 { 平方米當リ 306圓 面坪當リ 1,021圓 }	上部 24,241圓 { 平方米當リ 36圓 面坪當リ 119圓 } 橋脚 29,667圓 { 平方米當リ 44圓 面坪當リ 143圓 } 鋪裝 13,116圓 { 平方米當リ 20圓 面坪當リ 66圓 } 架橋費 17,041圓 { 平方米當リ 26圓 面坪當リ 83圓 } 塗料費 5圓 附帶工事費 — 總工費 84,070圓 { 平方米當リ 126圓 面坪當リ 417圓 }
人員	土方 11,762人 石 4,885人 工 5,250人 雜 3,659人	4,067人 1,379人 1,204人 1,459人	3,045人 436人 706人 110人	4,163人 1,705人 842人 2,353人	21,700人	18,200人	8,494人 2,781人 2,888人	7,300人
假橋工事 本橋工事 工事日數	{ 起工 大正十四年一月四日 竣功 昭和二年十二月十五日 } 1,076日	{ 起工 昭和二年六月一日 竣功 昭和三年六月十四日 } 360日	{ 起工 昭和二年三月二十八日 竣功 同 二年四月二十五日 } { 起工 昭和二年三月六日 竣功 同 三年七月七日 } — 489日	{ 起工 昭和二年一月八日 竣功 同 二年三月八日 } { 起工 昭和二年三月十五日 竣功 同 三年三月十八日 } 430日	{ 起工 大正十三年十一月五日 竣功 昭和二年十月十七日 } 594日	{ 起工 大正十四年七月十七日 竣功 昭和二年一月十九日 } { 起工 昭和二年二月一日 竣功 同 三年八月二十八日 } 599日	{ 起工 大正十四年四月一日 竣功 同十五年五月二十三日 } 417日	{ 起工 昭和二年六月一日 竣功 昭和三年六月二十一日 } 339日
備考	大 工 771人 ペイント工 791人 工事費欄中上部へ雜件費 23,997圓ヲ含ム	以上人員ノ外 大 工 352人 ペイント工 48人 左官 10人 鐵筋工 40人	以上人員ノ外 大 工 315人 鍛冶工 683人 鐵筋工 40人 鋪設工 40人 左官 24人 ペイント工 95人 運轉手 60人				大 工 1,497人 左官 41人 鐵筋工 4人 ペイント工 4人 運轉手 61人	



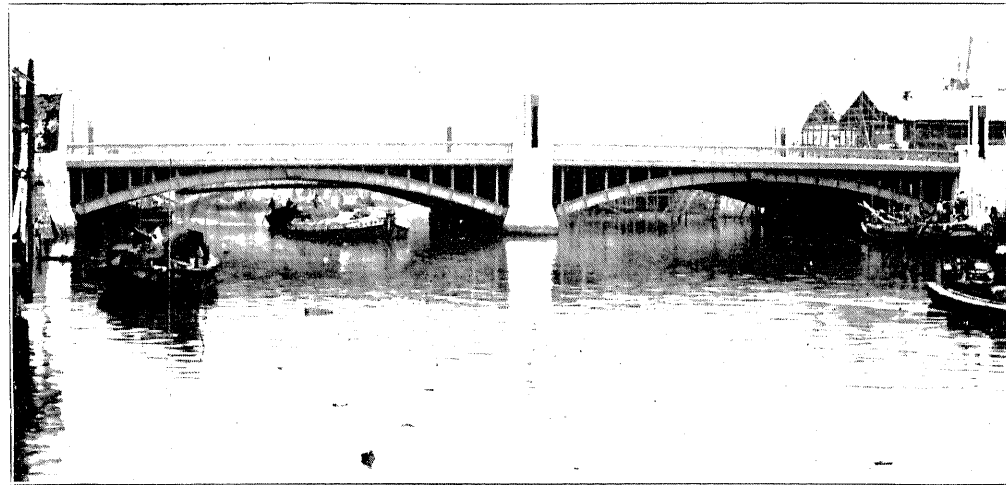
美倉橋



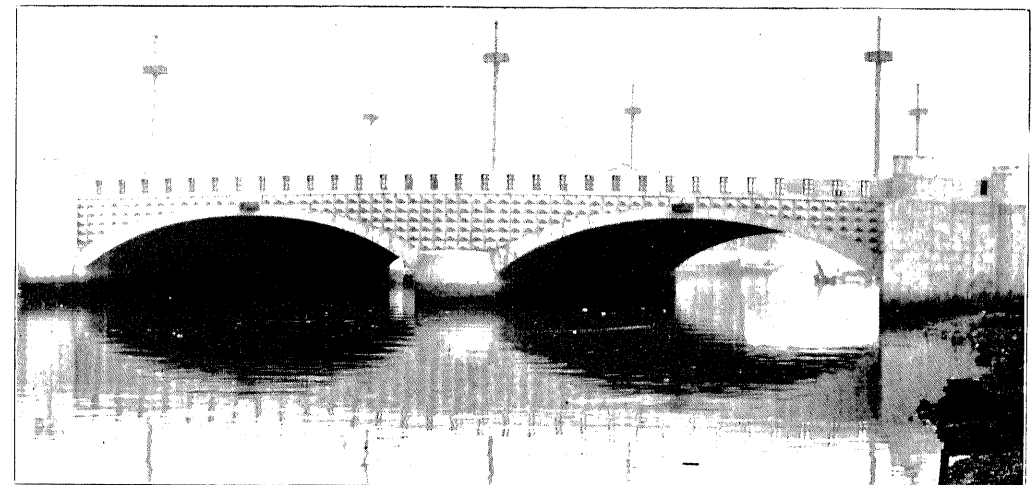
小網橋



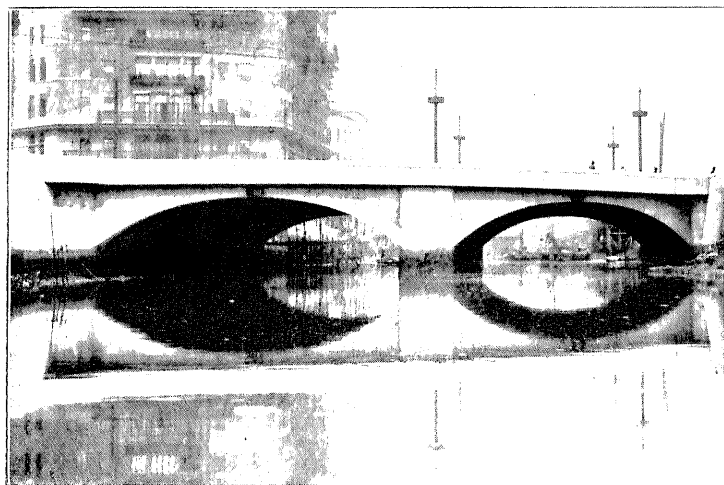
源森橋



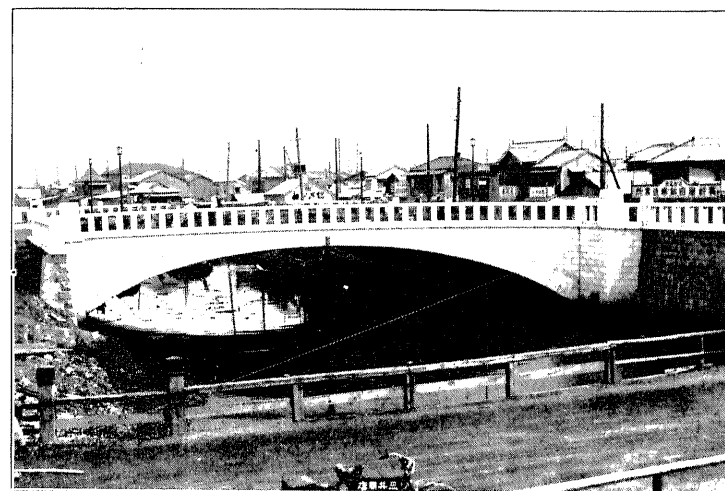
江戸橋



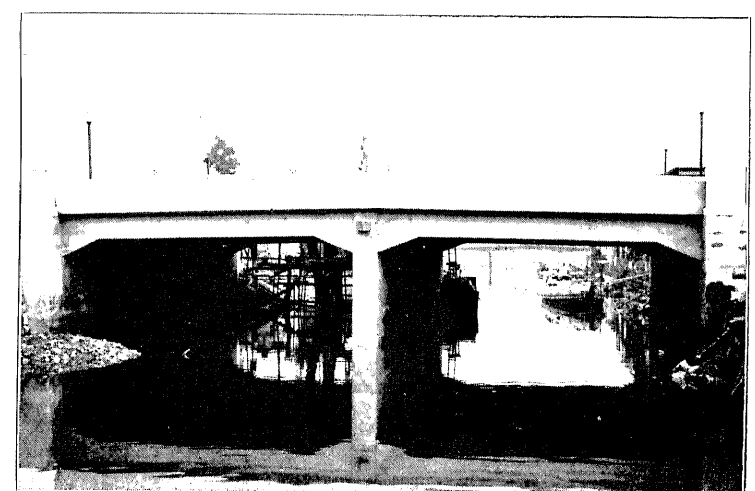
八重洲橋



數寄屋橋



堀留橋



築南橋