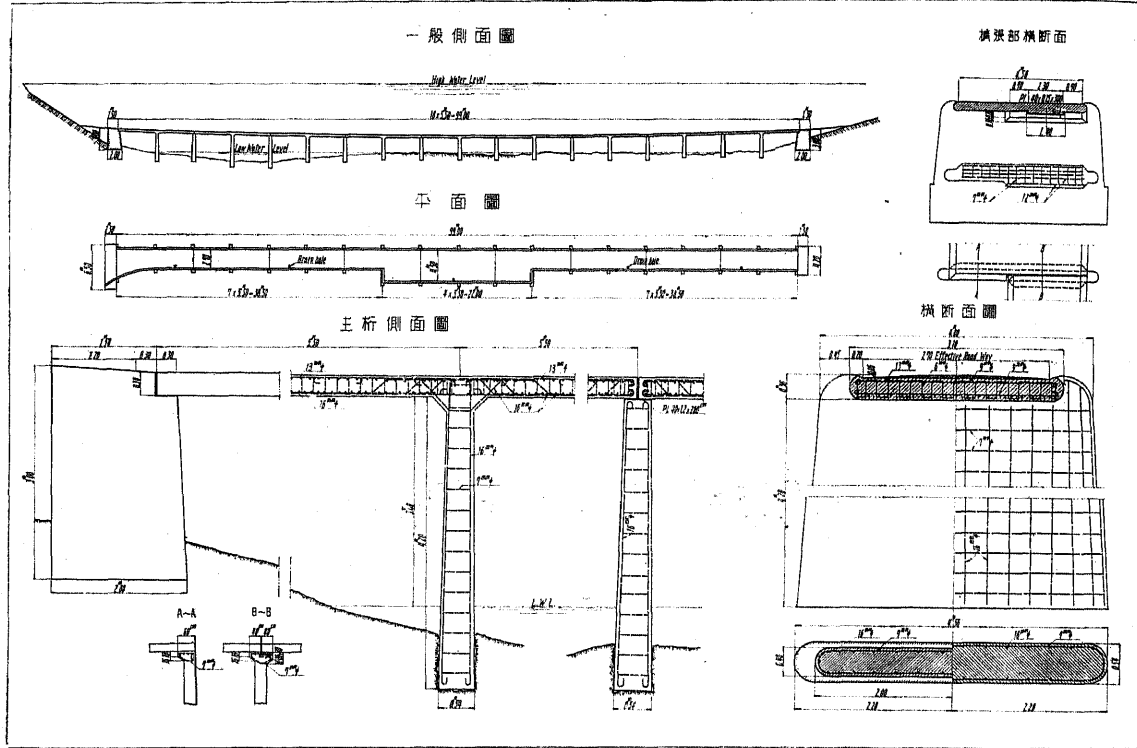


鉄筋コンクリート框構橋

# 吉田橋



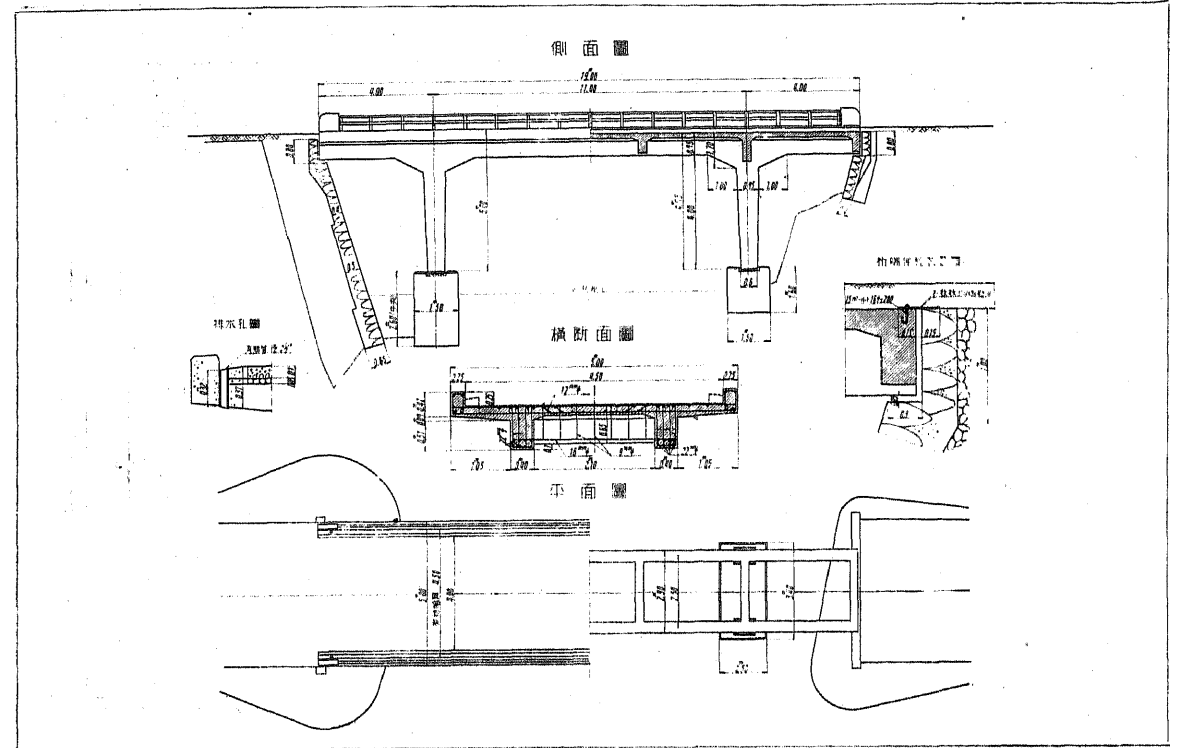
橋梁所在地名	高知縣長岡郡川井村界	架橋道路種類及名稱	府縣道本山三島線
橋格(採用荷重種類)	二等橋	工事施工年度	昭和6年度
橋種(型式・材料)	鐵筋コンクリート桁構橋	橋面構造(鋪裝材料)	鐵筋コンクリート床厚0.3m グラノリツク鋪裝中央厚0.06m
全橋長及有効幅員	長99.0m, 幅2.7m, 4.5m	欄干材料	
連數及1連長	18連 5.5m	橋面有効面積	306.9m <sup>2</sup>
總工費	15574圓	料當總工費	50.7圓

上部構造		總工費	料當
主橋體用鋼材量	總噸數 (t/m <sup>2</sup> )	6867圓 (22.6円/m <sup>2</sup> )	
同上1連當鋼材量	主桁t, 水平構其他t, 床構t	橋體費 5997圓 (19.5円/m <sup>2</sup> )	
使用コンクリート量	總粒數 118.3 (0.385m <sup>3</sup> /m <sup>2</sup> )	橋床費 470圓 (1.5円/m <sup>2</sup> )	
主橋體用コンクリート量	〃 105.9 (0.345m <sup>3</sup> /m <sup>2</sup> )	欄干費 圓 (円/m)	
使用鐵筋量	總噸數 23.473 (0.076 t/m <sup>2</sup> )	其他雜費 400圓 (1.3円/m <sup>2</sup> )	
主橋體用鐵筋量	〃 23.437 (0.076 t/m <sup>2</sup> )		

下部構造		總工費	料當
橋臺(型式・材料)	玉石コンクリート構造	8707圓 (28.4円/m <sup>2</sup> )	
橋臺ノ大體ノ大サ及形狀	長4.2m及6.3m, 幅1.8m, 高3.4m及3.8m	橋臺費(總工費) 563圓 準備費 563圓	
橋脚(型式・材料)	鐵筋コンクリート構造	橋脚費(總工費) 7344圓 準備費 7344圓	
橋脚ノ大體ノ大サ及形狀	長4.0m及5.8m, 幅0.4m, 高3.6m及5.2m		
地質	硬岩	其他雜費 800圓 (2.6円/m <sup>2</sup> )	
其他工事費 (取付道路其他諸掛費)		8526圓 (27.7円/m <sup>2</sup> )	

單價		圓	圓
鋼橋	鋼材適當材料費	圓	橋體組立足場適當費 圓
鐵筋コンクリート橋	鋼材適當工作及假組立費	圓	現場組立架渡適當費 圓
	現場迄鋼材適當運搬費	圓	鋼材塗工適當費(組立前及仕上共) 圓
	橋體型枠接觸面料當費	1.5圓	橋體組立足場料當費 1.0圓

# 名倉橋



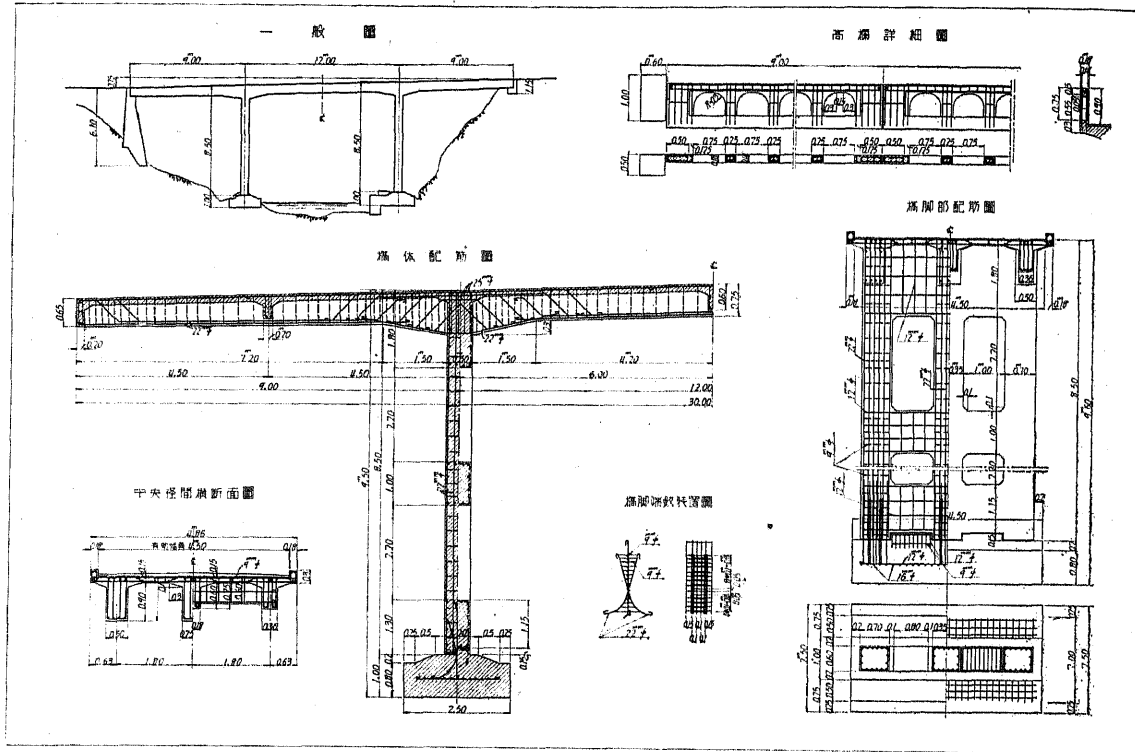
橋梁所在地名	岐阜縣掛妻郡久瀬村大字西洋汲	架橋道路種類及名稱	府縣道西横山掛妻線
橋格(採用荷重種類)	三等橋	工事施工年度	昭和9年度
橋種(型式・材料)	鐵筋コンクリート突桁式桁構橋	橋面構造(鋪裝材料)	砂利道
全橋長及有効幅員	長19.0m, 幅4.5m	欄干材料	鐵
連數及1連長	3連 11m(中央徑間), 4m(側徑間)	橋面有効面積	85.5m <sup>2</sup>
總工費	2967圓	料當總工費	34.5圓

上部構造		總工費	料當
主橋體用鋼材量	總噸數 (t/m <sup>2</sup> )	1928圓 (22.50円/m <sup>2</sup> )	
同上1連當鋼材量	主桁t, 水平構其他t, 床構t	橋體費 1714圓 (20.00円/m <sup>2</sup> )	
使用コンクリート量	總粒數 38.57 (0.45m <sup>3</sup> /m <sup>2</sup> )	橋床費 61圓 (0.71円/m <sup>2</sup> )	
主橋體用コンクリート量	〃 38.57 (0.45m <sup>3</sup> /m <sup>2</sup> )	欄干費 141圓 (7.42円/m)	
使用鐵筋量	總噸數 4.68 (0.055 t/m <sup>2</sup> )	其他雜費 12圓 (0.14円/m <sup>2</sup> )	
主橋體用鐵筋量	〃 4.68 (0.055 t/m <sup>2</sup> )		

下部構造		總工費	料當
橋臺(型式・材料)	練石積	1039圓 (12.20円/m <sup>2</sup> )	
橋臺ノ大體ノ大サ及形狀		橋臺費(總工費) 725圓 準備費 725圓	
橋脚(型式・材料)	渠石交コンクリート構造	橋脚費(總工費) 313圓 準備費 298圓	
橋脚ノ大體ノ大サ及形狀	長3.4m, 幅1.5m, 高1.6m及2.6m		
地質	硬岩	其他雜費 圓 (円/m <sup>2</sup> )	
其他工事費 (取付道路其他諸掛費)		196圓 (2.29円/m <sup>2</sup> )	

單價		圓	圓
鋼橋	鋼材適當材料費	圓	橋體組立足場適當費 圓
鐵筋コンクリート橋	鋼材適當工作及假組立費	圓	現場組立架渡適當費 圓
	現場迄鋼材適當運搬費	圓	鋼材塗工適當費(組立前及仕上共) 圓
	橋體型枠接觸面料當費	1.5圓	橋體組立足場料當費 2.1圓

# 落合橋



橋梁所在地名 岩手縣九戸郡大川村山形村界  
 橋格(採用荷重種類) 三等橋  
 橋種(型式・材料) 鐵筋コンクリート框構橋  
 全橋長及有効面積 長 30m, 幅 4.5m  
 連數及1連長 3連 12m(中央徑間), 9m(側徑間)  
 總工費 9997圓

架橋道路種類及名稱 府縣道福岡久慈港線  
 工事施工年度 昭和10年度  
 橋面構造(鋪裝材料) 鐵筋コンクリート床版厚0.15m  
 鋪裝厚 0.05m  
 欄干材料 鐵筋コンクリート  
 有効面積 135m<sup>2</sup>  
 秤當總工費 37.01圓

**上部構造**

主橋體用鋼材量	總噸數 (t/m <sup>2</sup> )	總工費	4166圓 (30.86円/m <sup>2</sup> )
同上1連當鋼材量	主桁t, 水平構其他t, 床構t	橋體費	4094圓 (30.33円/m <sup>2</sup> )
使用コンクリート量	總粒數 89.76 (0.665m <sup>3</sup> /m <sup>2</sup> )	橋床費	87圓 (0.64円/m <sup>2</sup> )
主橋體用コンクリート量	〃 47.37 (0.35m <sup>3</sup> /m <sup>2</sup> )	欄干費	221圓 (7.37円/m)
使用鐵筋量	總噸數 11.629 (0.086 t/m <sup>2</sup> )	其他雜費	圓 (円/m <sup>2</sup> )
主橋體用鐵筋量	〃 7.100 (0.053 t/m <sup>2</sup> )		

**下部構造**

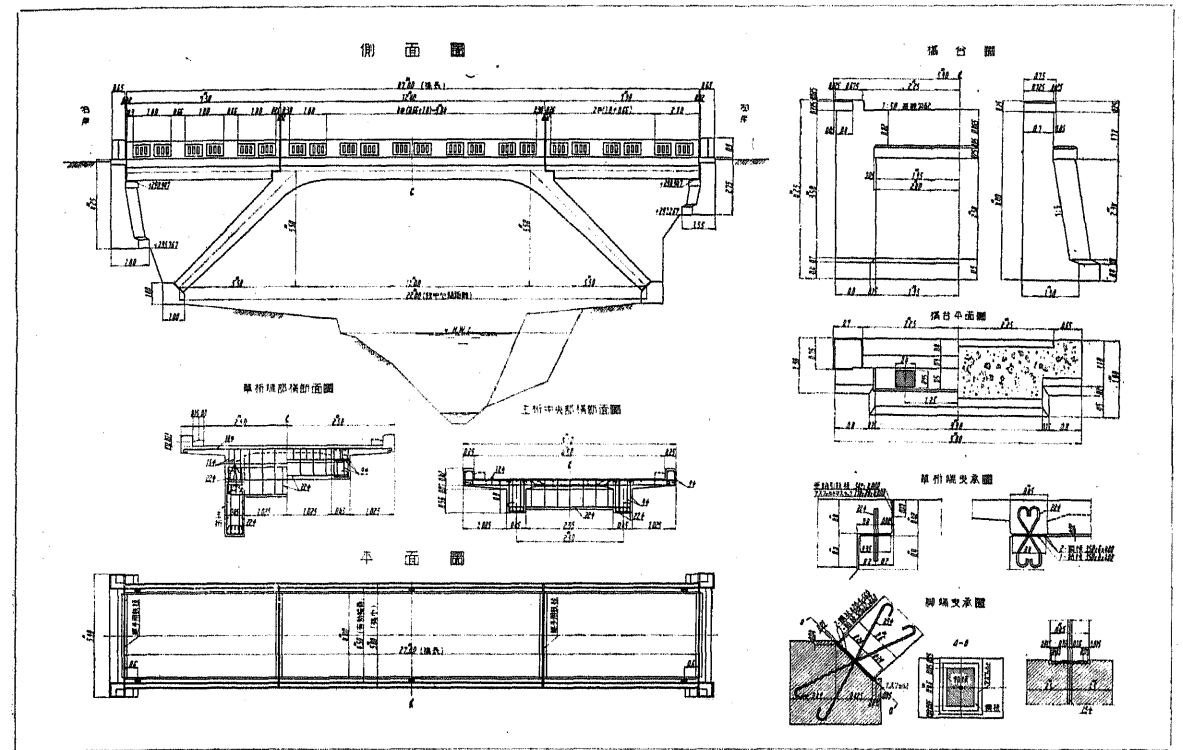
橋臺(型式・材料)	重力式コンクリート構造	總工費	615圓 (4.55円/m <sup>2</sup> )
橋臺ノ大體ノ大サ及形狀	左岸長5.5m, 幅 <sup>0.97</sup> ~1.8m, 高 <sup>2.6</sup> ~6.5m 右岸 幅 <sup>1.10</sup> 高 <sup>1.15</sup>	橋臺費(總工費)	379圓
橋脚(型式・材料)	鐵筋コンクリート構造	基礎費	50圓
橋脚ノ大體ノ大サ及形狀	長 4.5m, 幅 2.5m, 厚 1.0m	橋脚費(總工費)	235圓
		基礎費	118圓
		準備費	118圓
		上部費	494圓
地質	硬岩	其他雜費	圓 (円/m <sup>2</sup> )

其他工事費 (取付道路其他諸掛費) 216圓 (1.60円/m<sup>2</sup>)

**價**

鋼橋	鋼材應當材料費	圓	橋體組立足場應當費	圓
	鋼材應當工作及假組立費	圓	現場組立架渡應當費	圓
	現場迄鋼材應當運搬費	圓	鋼材塗工應當費(組立前及仕上共)	圓
鐵筋コンクリート橋	橋體型枠接觸面秤當費	4.54圓	橋體組立足場秤當費	1.93圓

# 松谷橋



橋梁所在地名 岐阜縣武儀郡板取村大字松谷  
 橋格(採用荷重種類) 三等橋  
 橋種(型式・材料) 鐵筋コンクリート框構橋  
 全橋長及有効面積 長 27m, 幅 4.5m  
 連數及1連長 3連 12.4m(中央徑間), 7.3m(側徑間)  
 總工費 5500圓

架橋道路種類及名稱 府縣道板取洞戸線  
 工事施工年度 昭和9年度  
 橋面構造(鋪裝材料) 鐵筋コンクリート床版厚 0.18m  
 砂利  
 欄干材料 鐵筋コンクリート化粧仕上  
 橋面有効面積 121.5m<sup>2</sup>  
 秤當總工費 45圓

**上部構造**

主橋體用鋼材量	總噸數 (t/m <sup>2</sup> )	總工費	4582圓 (37.70円/m <sup>2</sup> )
同上1連當鋼材量	主桁t, 水平構其他t, 床構t	橋體費	3799圓 (31.20円/m <sup>2</sup> )
使用コンクリート量	總粒數 75.58 (0.62m <sup>3</sup> /m <sup>2</sup> )	橋床費	41圓 (0.33円/m <sup>2</sup> )
主橋體用コンクリート量	〃 67.83 (0.56m <sup>3</sup> /m <sup>2</sup> )	欄干費	726圓 (26.89円/m)
使用鐵筋量	總噸數 10.05 (0.082 t/m <sup>2</sup> )	其他雜費	16圓 (0.13円/m <sup>2</sup> )
主橋體用鐵筋量	〃 8.99 (0.074 t/m <sup>2</sup> )		

**下部構造**

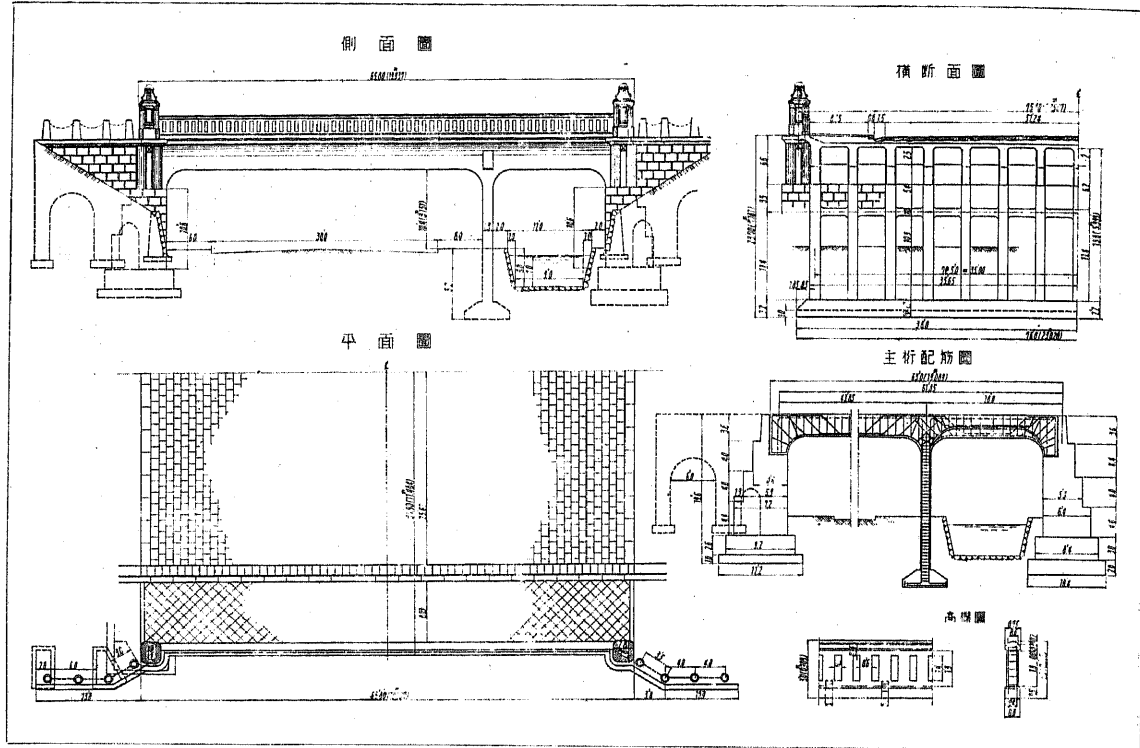
橋臺(型式・材料)	重力式栗石コンクリート構造	總工費	918圓 (7.75円/m <sup>2</sup> )
橋臺ノ大體ノ大サ及形狀	基礎長 5.8m 幅 1.55m及1.8m 高 2.5m及4.0m	橋臺費(總工費)	617圓
橋脚(型式・材料)	コンクリート構造	基礎費	133圓
橋脚ノ大體ノ大サ及形狀		橋脚費(總工費)	301圓
		基礎費	197圓
		準備費	494圓
		上部費	104圓
地質	硬岩	其他雜費	圓 (円/m <sup>2</sup> )

其他工事費 (取付道路其他諸掛費) 圓 (円/m<sup>2</sup>)

**價**

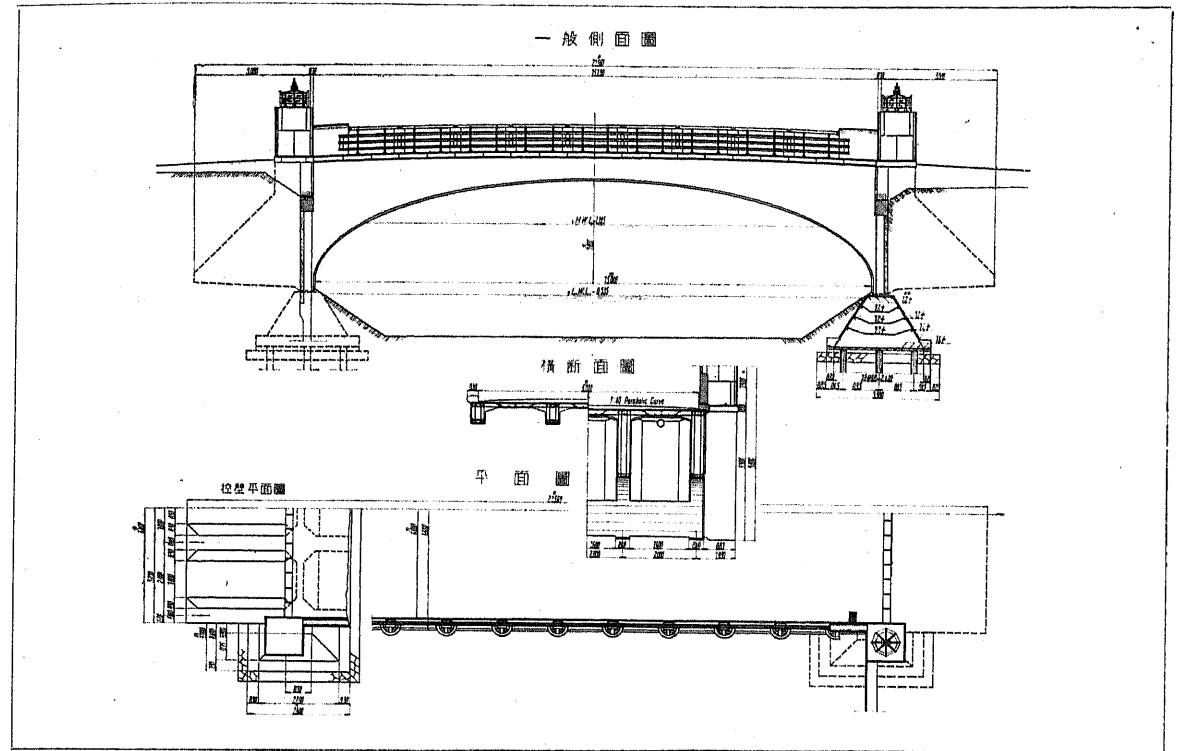
鋼橋	鋼材應當材料費	圓	橋體組立足場應當費	圓
	鋼材應當工作及假組立費	圓	現場組立架渡應當費	圓
	現場迄鋼材應當運搬費	圓	鋼材塗工應當費(組立前及仕上共)	圓
鐵筋コンクリート橋	橋體型枠接觸面秤當費	1.89圓	橋體組立足場秤當費	4.0圓

# 惠比須橋



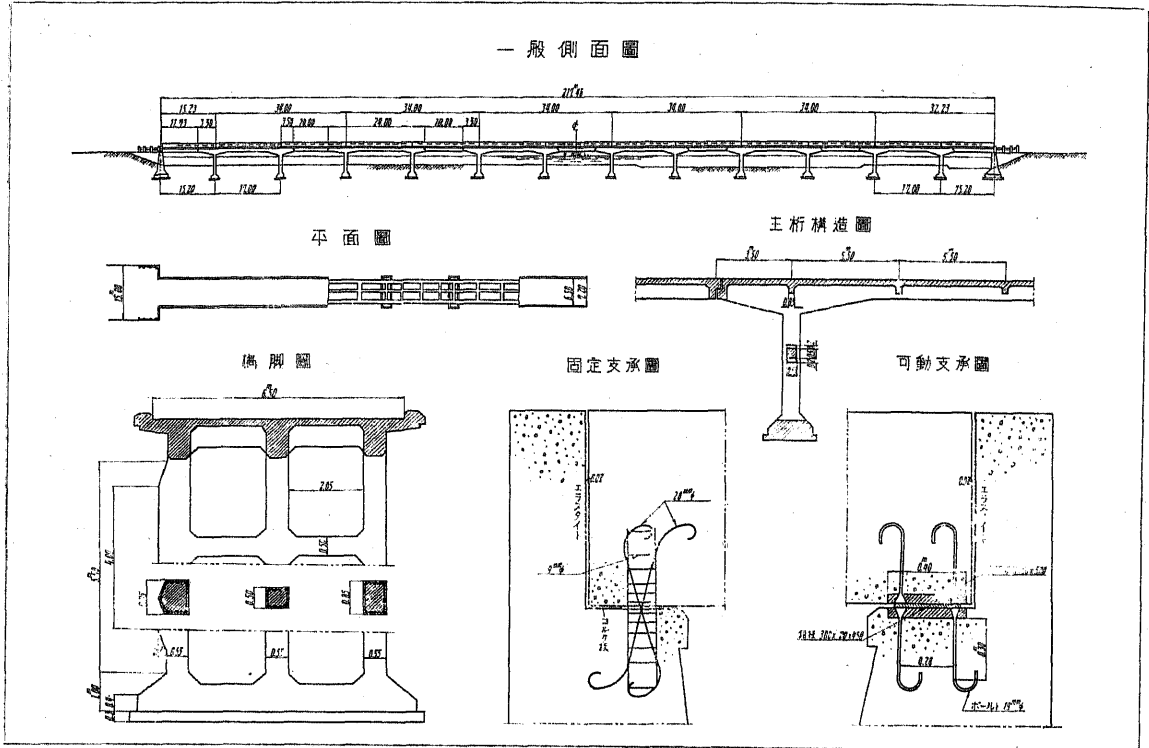
橋梁所在地名	大連市 惠比須町	架橋道路種類及名稱	惠比須町ヨリ聖徳街=至ル線
橋格(採用荷重種類)	一等橋	工事施工年度	大正13年度
橋種(型式・材料)	鐵筋コンクリート框構橋	橋面構造(鋪裝材料)	(車道)花崗石張鋪裝 (歩道)コンクリートブロック鋪裝
全橋長及有効幅員	長 19.09m, 幅 21.8m	欄干材料	鐵筋コンクリート, 表面花崗石張
連數及1連長	2連 13.6m, 5.45m	橋面有効面積	416.2m <sup>2</sup>
總工費	23 435圓	秤當總工費	56.3圓
<b>上部構造</b>			
主橋體用鋼材量	總噸數 ( t/m <sup>2</sup> )	總工費	17 700圓 (42.52円/m <sup>2</sup> )
同上1連當鋼材量	主桁 t, 水平構其他 t, 床構 t	橋體費	6 900圓 (16.57円/m <sup>2</sup> )
使用コンクリート量	總粒數 6.3 (0.015m <sup>3</sup> /m <sup>2</sup> )	橋床費	3 734圓 (8.97円/m <sup>2</sup> )
主橋體用コンクリート量	〃 180.3 (0.433m <sup>3</sup> /m <sup>2</sup> )	欄干費	1 665圓 (87.22円/m)
使用鐵筋量	總噸數 0.6 (0.001 t/m <sup>2</sup> )	其他雜費	5 400圓 (12.97円/m <sup>2</sup> )
主橋體用鐵筋量	〃 23.4 (0.056 t/m <sup>2</sup> )		
<b>下部構造</b>			
橋臺(型式・材料)	丁字型コンクリート構造	總工費	5 735圓 (13.78円/m <sup>2</sup> )
橋臺ノ大體ノ大サ及形狀	長 23.03m, 幅 2.7m, 高 5.3m	橋臺費(總工費)	3 858圓
橋脚(型式・材料)	鐵筋コンクリート構造	準備費	圓
橋脚ノ大體ノ大サ及形狀	長 23.03m, 幅 0.45m, 高 5.3m	橋脚費(總工費)	890圓
地質		準備費	圓
其他工事費 (取付道路其他諸掛費)		其他雜費	987圓 (2.37円/m <sup>2</sup> )
單價			圓 ( 円/m <sup>2</sup> )
鋼橋	鋼材適當材料及假組立費 現場迄鋼材適當運搬費 橋體型枠接觸面秤當費	橋體組立足場適當費	圓
鐵筋コンクリート橋		現場組立架渡適當費 鋼材塗工適當費(組立前及仕上共) 橋體組立足場秤當費	圓 圓 圓

# 都橋



橋梁所在地名	千葉市 寒川	架橋道路種類及名稱	府縣道本千葉停車場線
橋格(採用荷重種類)	三等橋	工事施工年度	昭和9年度
橋種(型式・材料)	二鉸式コンクリート框構橋	橋面構造(鋪裝材料)	鐵筋コンクリート床版厚0.15m コンクリート鋪裝厚0.09m コンクリート及山形鋼
全橋長及有効幅員	長 15.4m, 幅 6.0m	欄干材料	
連數及1連長	1連 15m	橋面有効面積	92.4m <sup>2</sup>
總工費	7 000圓	秤當總工費	76圓
<b>上部構造</b>			
主橋體用鋼材量	總噸數 ( t/m <sup>2</sup> )	總工費	5 221圓 (56.5円/m <sup>2</sup> )
同上1連當鋼材量	主桁 t, 水平構其他 t, 床構 t	橋體費	3 930圓 (42.5円/m <sup>2</sup> )
使用コンクリート量	總粒數 99.5 ( 1.08m <sup>3</sup> /m <sup>2</sup> )	橋床費	359圓 ( 3.9円/m <sup>2</sup> )
主橋體用コンクリート量	〃 90.4 ( 0.98m <sup>3</sup> /m <sup>2</sup> )	欄干費	826圓 (53.6円/m)
使用鐵筋量	總噸數 13.2 ( 0.14 t/m <sup>2</sup> )	其他雜費	106圓 ( 1.1円/m <sup>2</sup> )
主橋體用鐵筋量	〃 13.1 ( 0.14 t/m <sup>2</sup> )		
<b>下部構造</b>			
橋臺(型式・材料)	鐵筋コンクリート構造	總工費	1 779圓 (19.2円/m <sup>2</sup> )
橋體ノ大體ノ大サ及形狀	基礎長2.8m, 幅0.3m, 高1.5m	橋臺費(總工費)	1 779圓
橋脚(型式・材料)		準備費	545圓
橋脚ノ大體ノ大サ及形狀		橋脚費(總工費)	圓
地質		準備費	圓
其他工事費 (取付道路其他諸掛費)		其他雜費	圓 ( 円/m <sup>2</sup> )
單價			圓 ( 円/m <sup>2</sup> )
鋼橋	鋼材適當材料及假組立費 現場迄鋼材適當運搬費 橋體型枠接觸面秤當費	橋體組立足場適當費	圓
鐵筋コンクリート橋		現場組立架渡適當費 鋼材塗工適當費(組立前及仕上共) 橋體組立足場秤當費	圓 圓 圓

# 祓川橋



橋梁所在地名	香川縣仲多度郡高松村界	架橋道路種類及名稱	府縣道高松琴平線
橋格(採用荷重種類)	三等	工事施工年度	昭和 10~11 年度
橋種(型式・材料)	鐵筋コンクリート突桁式框構橋	橋面構造(鋪裝材料)	鐵筋コンクリート床版厚 0.15m コンクリート鋪裝
全橋長及有効幅員	長 217.4m, 幅 6.5m	欄干材料	鐵筋コンクリート, 表面洗出 金物嵌込ミ
連數及連長	13連 17m 15.2m	橋面有効面積	1413.1m <sup>2</sup>
總工費	59288圓	料當總工費	419.6圓

上部構造		總工費	33243圓 (23.52円/m <sup>2</sup> )
主橋體用鋼材量	總噸數 ( t/m <sup>2</sup> )	橋體費	24172圓 (17.11円/m <sup>2</sup> )
同上1連當鋼材量	主桁 t, 水平構其他 t, 床構 t	橋床費	868圓 (0.61円/m <sup>2</sup> )
使用コンクリート量	總粒數 1390.2 (0.984m <sup>3</sup> /m <sup>2</sup> )	欄干費	4355圓 (20.03円/m)
主橋體用コンクリート量	〃 703.8 (0.498m <sup>3</sup> /m <sup>2</sup> )	其他雜費	3848圓 (2.72円/m <sup>2</sup> )
使用鐵筋量	總噸數 172.0 (0.122 t/m <sup>2</sup> )		
主橋體用鐵筋量	〃 120.4 (0.085 t/m <sup>2</sup> )		

下部構造		總工費	18411圓 (13.03円/m <sup>2</sup> )
橋臺(型式・材料)	重力式鐵筋コンクリート構造	橋臺費(總工費)	3626圓
橋臺ノ大體ノ大サ及形狀	基礎長 7.6m, 幅 4.2m, 高 7.8m	(基礎費)	504圓
橋脚(型式・材料)	框構式鐵筋コンクリート3本建構造	準備費	1283圓
橋脚ノ大體ノ大サ及形狀	基礎長 7.6m, 幅 2.7m, 高 6.1m	上部費	2343圓
地質	赤粘土交り堅固ナル砂利層	橋脚費(總工費)	14785圓
其他工事費	(取付道路其他諸掛費)	(基礎費)	504圓
		準備費	5318圓
		上部費	8963圓
		其他雜費	圓 ( 円/m <sup>2</sup> )
			7634圓 (5.40円/m <sup>2</sup> )

單價		圓		圓
鋼橋	{ 鋼材應當材料及假組立費	圓	橋體組立足場應當費	圓
鐵筋コンクリート橋	{ 鋼材應當工作及假組立費	圓	現場組立架渡應當費	圓
	{ 現場迄鋼材應當運搬費	圓	鋼材塗工應當費(組立前及仕上共)	圓
	{ 橋體型枠接觸面秤當費	3.76圓	橋體組立足場秤當費	0.66圓