

鐵筋コンクリート突桁式桁橋

鐵筋コンクリート突桁式桁橋のコンクリート及鐵筋量

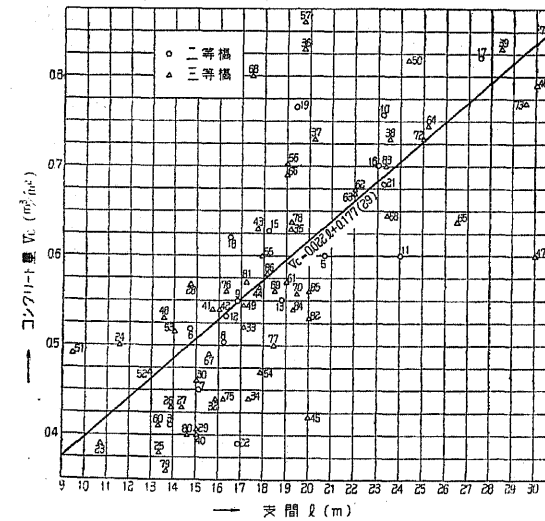
第 29, 30 式は附表第 6 の資料を基として鐵筋コンクリート突桁式桁橋の主橋體用コンクリート量 (V_c) 及鐵筋量 (W_s) を平均支間 (l) の函數として表はしたものである。

等級：二, 三等橋, 平均支間：9.43~30.70 m, 幅員：3.5~20.0 m

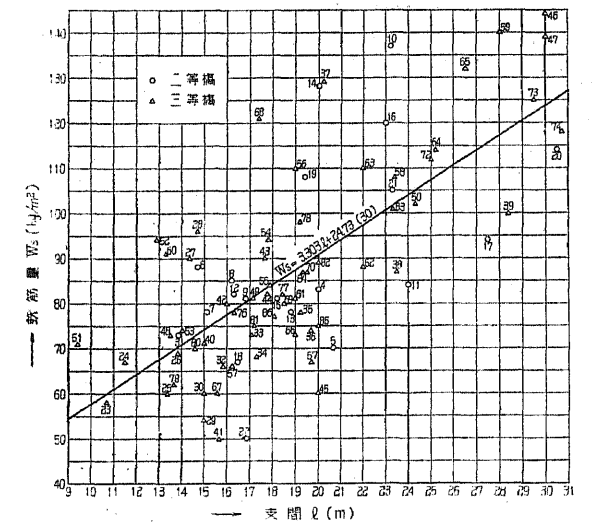
$$V_c = 0.022 l + 0.177 \dots\dots\dots (第17圖) \dots (29)$$

$$W_s = 3.303 l - 24.73 \dots\dots\dots (第18圖) \dots (30)$$

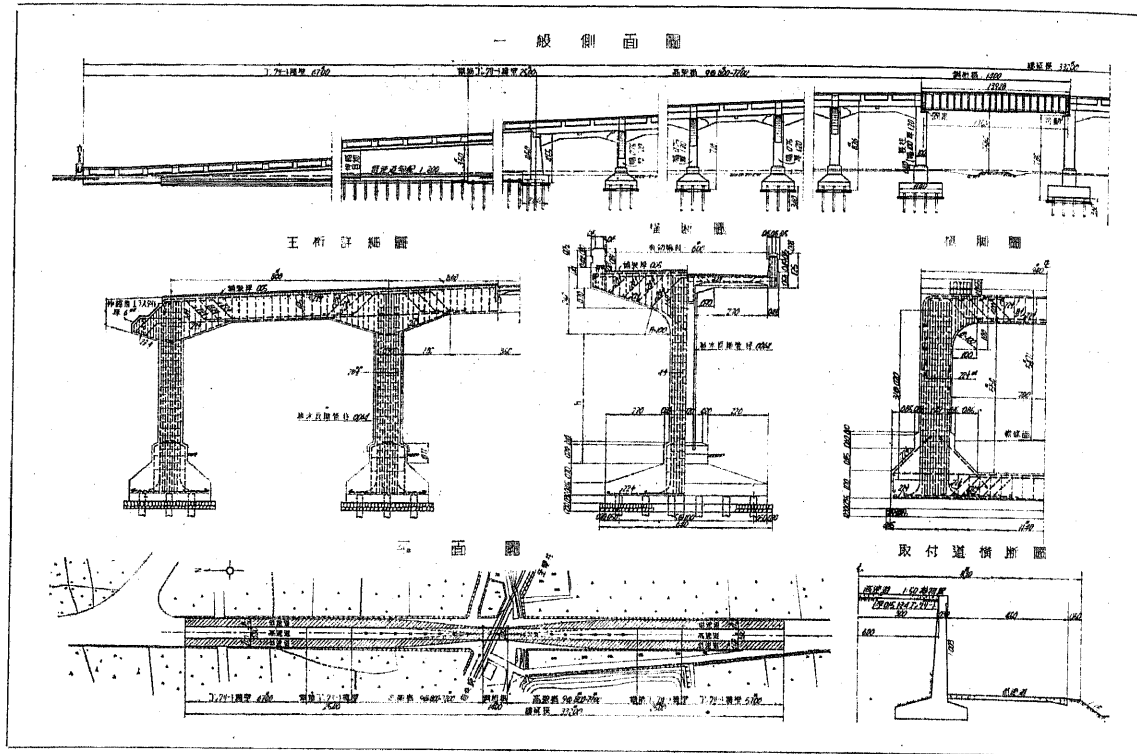
第17圖 鐵筋コンクリート突桁式桁橋のコンクリート量



第18圖 鐵筋コンクリート突桁式桁橋の鐵筋量



奈良跨線橋



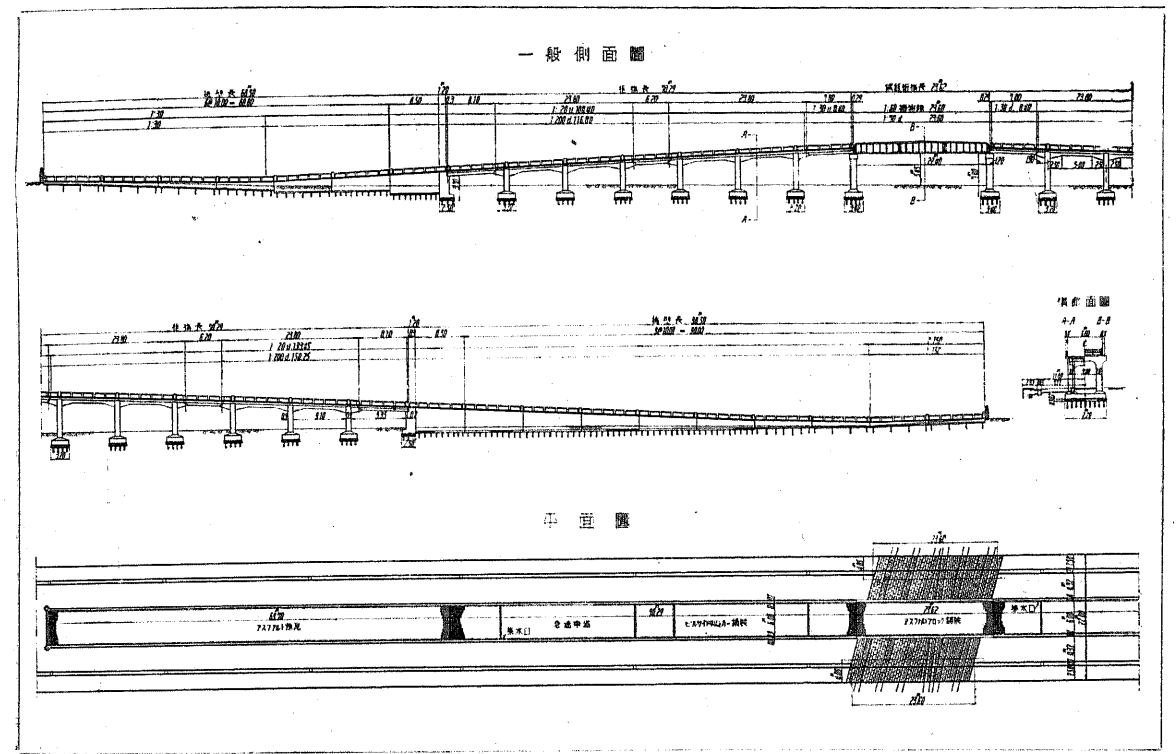
橋梁所在地名 奈良市大森町界
 橋格(採用荷重種類) 二等橋
 橋種(型式・材料) 鐵筋コンクリート突桁式桁橋及鉸桁橋
 全橋長及有効幅員 長 158m, 幅 6m
 連數及1連長 1.9連 8m, 14m
 總工費 63116圓
 架橋道路種類及名稱 國道第15號路線
 工事施工年度 昭和8~9年度
 橋面構造(鋪裝材料) 鐵筋コンクリート床版厚0.26m
 鐵筋コンクリート鋪裝厚0.05m
 欄干材料 鐵筋コンクリート
 橋面有効面積 948m²
 秤當總工費 66.58圓

上部構造		總工費	
主橋體用鋼材量	總噸數 149.23 (0.178t/m ²)	總工費	22800圓 (24.05円/m ²)
同上1連當鋼材量	主桁 8.905t 床樑其他 6.018t	鉸桁部	3700圓 (44.05円/m ²)
使用コンクリート量	總粒數 648.7 (0.68m ³ /m ²)	橋體費其他	18427圓 (21.33円/m ²)
主橋體用コンクリート量	〃 605.5 (0.70m ³ /m ²)	橋床費	
使用鐵筋量	總噸數 58.0 (0.061t/m ²)	欄干費	673圓 (0.71円/m ²)
主橋體用鐵筋量	〃 54.8 (0.063t/m ²)	其他雜費	

下部構造		總工費	
橋臺(型式・材料)	杭打基礎, 重力式コンクリート構造	總工費	25516圓 (26.91円/m ²)
橋臺ノ大體ノ大サ及形狀	長 6.96m, 高 4.3m	橋臺費(總工費)	2380圓
橋脚(型式・材料)	杭打基礎, 框門式鐵筋コンクリート構造	準備費	73圓
橋脚ノ大體ノ大サ及形狀	長 9.4m, 幅 0.9m, 高 4.3~7.5m	上部費	2109圓
地質	砂混リ砂利層	橋脚費(總工費)	22476圓
		準備費	652圓
		上部費	2070圓
其他工事費	(取付道路其他諸掛費)	其他雜費	660圓 (0.70円/m ²)
單價			14800圓 (15.61円/m ²)

鋼橋	鋼材應當材料費 191圓	橋體組立足場應當費	7圓
	鋼材應當工作及假組立費 34圓	現場組立架渡應當費	14圓
鐵筋コンクリート橋	現場迄鋼材應當運搬費 5圓	鋼材塗工應當費(組立前及仕上共)	7圓
	橋體型梓接觸面秤當費 圓	橋體組立足場秤當費	圓

枇杷島跨線橋



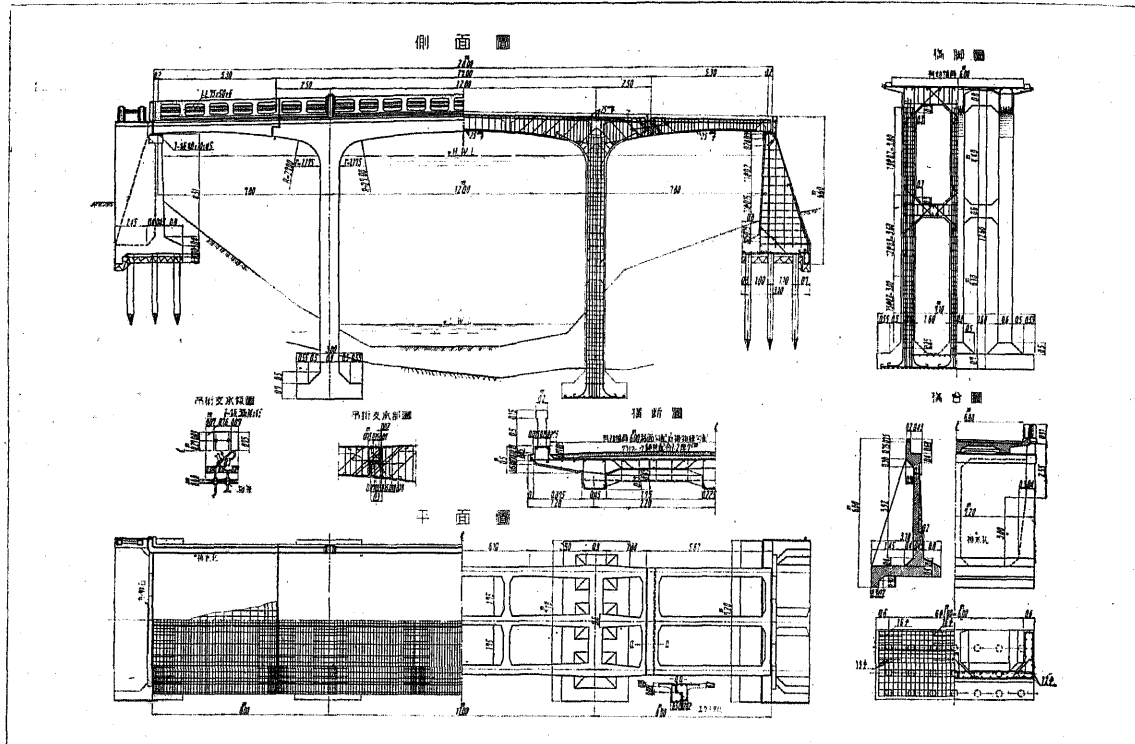
橋梁所在地名 愛知縣西春日井郡西枇杷島町地内
 橋格(採用荷重種類) 二等橋
 橋種(型式・材料) 鐵筋コンクリート突桁式桁橋及鉸桁橋
 全橋長及有効幅員 長 333.6m, 幅 6.0m
 連數及1連長 1.5連
 總工費 82410圓
 架橋道路種類及名稱 國道第12號路線
 工事施工年度 昭和9~10年度
 橋面構造(鋪裝材料) 鋼橋部アスファルトブロック
 構橋部ヒルサイドクリンカー
 欄干材料 鐵筋コンクリート, 間柱, 花崗石
 橋面有効面積 鋼橋部141.72m², 橋樑部843.48m², 擁壁部1016.40m²
 秤當總工費 41圓

上部構造		總工費	
主橋體用鋼材量	總噸數 44.077 (0.311t/m ²)	總工費	75955圓 (37.95円/m ²)
同上1連當鋼材量	主桁 25.553t, 水平構其他 5.320t	橋體費	60917圓 (30.43円/m ²)
使用コンクリート量	床樑 13.204t	橋床費	
主橋體用コンクリート量	總粒數 1529.76 (0.76m ³ /m ²)	欄干費	4754圓 (14.25円/m)
使用鐵筋量	〃 1036.43 (0.52m ³ /m ²)	其他雜費	10289圓 (5.14円/m ²)
主橋體用鐵筋量	總噸數 133.47 (0.067t/m ²)		
	〃 133.47 (0.067t/m ²)		

下部構造		總工費	
橋臺(型式・材料)	杭打基礎丁型式, 鐵筋コンクリート構造	總工費	6455圓 (3.22円/m ²)
橋臺ノ大體ノ大サ及形狀	橋臺軀體項部長 6.8m, 高 3.7m	橋臺費(總工費)	2873圓
橋脚(型式・材料)	杭打基礎二門構柱式, 鐵筋コンクリート構造	準備費	170圓
橋脚ノ大體ノ大サ及形狀	橋軀體項部長 7.3m, 幅 1.2m, 高 7.4m	上部費	1783圓
地質	地表ヨリ 1m迄粘土, 5m砂質粘土 10m迄粘土混砂	橋脚費(總工費)	3582圓
		準備費	240圓
		上部費	2607圓
其他工事費	(取付道路其他諸掛費)	其他雜費	圓 (円/m ²)
單價			圓 (円/m ²)

鋼橋	鋼材應當材料費 170.0圓	橋體組立足場應當費	41.0圓
	鋼材應當工作及假組立費 45.8圓	現場組立架渡應當費	8.8圓
鐵筋コンクリート橋	現場迄鋼材應當運搬費 12.0圓	鋼材塗工應當費(組立前及仕上共)	圓
	橋體型梓接觸面秤當費 1.8圓	橋體組立足場秤當費	圓

折 節 橋



橋梁所在地名 千葉縣夷隅郡總野村大字松野
 橋格(採用荷重種類) 三 等 橋
 橋種(型式・材料) 鐵筋コンクリート突桁式桁橋
 全橋長及有効幅員 長 28m, 幅 6m
 連數及1連長 3連 12m(中央徑間), 7.8m(側徑間)
 總工費 9980圓

架橋道路種類及名稱 府縣道大多喜勝浦線
 工事施工年度 昭和9~10年度
 橋面構造(鋪裝材料) 鐵筋コンクリート床版厚0.20m
 グラノリシツク鋪裝厚0.07m
 欄干材料 鐵筋コンクリート及山形鋼
 橋面有効面積 168m²
 秤當總工費 59圓

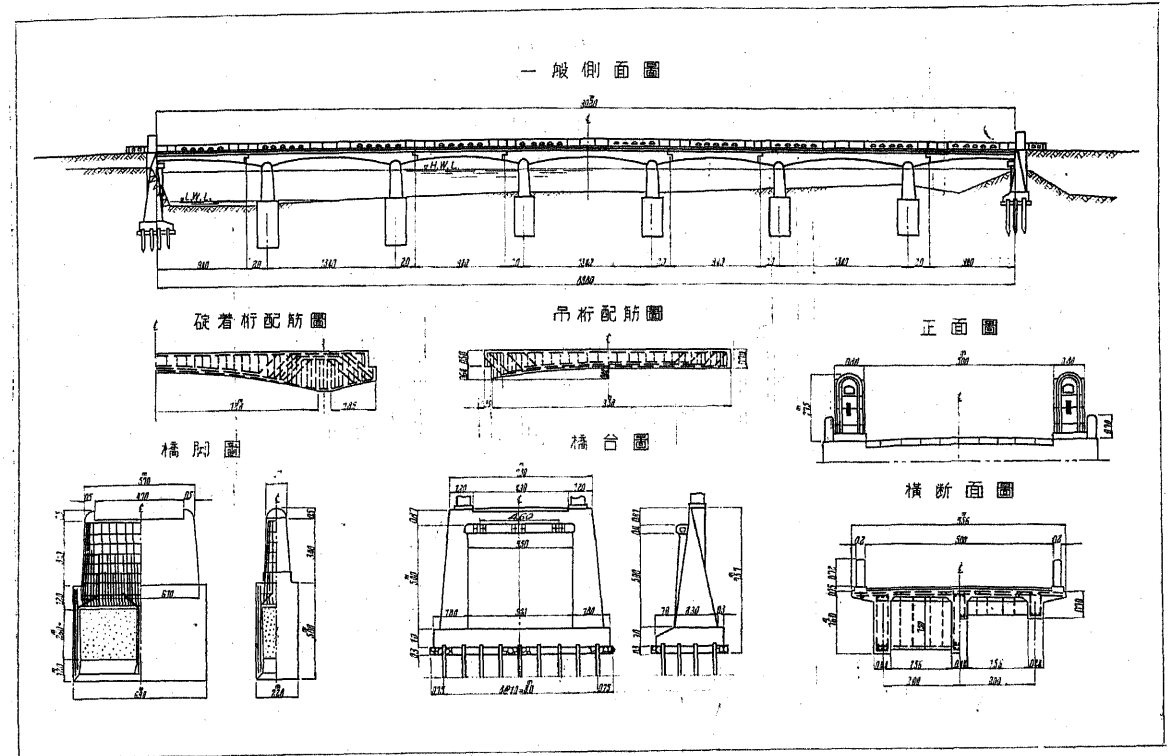
上部構造		總工費	秤當
主橋體用鋼材量	總噸數 (t/m ²)	5317圓 (31.6円/m ²)	橋體費
同上1連當鋼材量	主桁t, 水平構其他t, 床構t	3645圓 (21.7円/m ²)	橋床費
使用コンクリート量	總粒數 83.3 (0.5m ³ /m ²)	1095圓 (6.5円/m ²)	欄干費
主橋體用コンクリート量	〃 (m ³ /m ²)	577圓 (20.5円/m)	其他雜費
使用鐵筋量	總噸數 19.1 (0.113t/m ²)	圓 (円/m ²)	
主橋體用鐵筋量	〃 (t/m ²)		

下部構造		總工費	秤當
橋臺(型式・材料)	扶壁式鐵筋コンクリート構造	4663圓 (27.7円/m ²)	橋臺費
橋臺ノ大體ノ大サ及形狀	高 6.6m, 幅 3.1m	2144圓 (準備費 圓, 基礎費 圓)	橋脚費
橋脚(型式・材料)	鐵筋コンクリート構造	2519圓 (準備費 圓, 基礎費 圓)	其他雜費
橋脚ノ大體ノ大サ及形狀	基礎幅 3.0m, 厚 0.7m, 脚柱 3本建 斷面 0.6m ²	圓 (円/m ²)	

地質 土 丹 岩
 其他工事費 (取付道路其他諸掛費) 圓 (円/m²)

單價		秤當
鋼橋	鋼材應當材料費	圓
	鋼材應當工作及假組立費	圓
	現場迄鋼材應當運搬費	圓
鐵筋コンクリート橋	橋體型枠接觸面秤當費	1.8圓
	橋體組立足場應當費	圓
	現場組立架渡應當費	圓
	鋼材塗工應當費(組立前及仕上共)	圓
	橋體組立足場秤當費	2.3圓

切 目 橋



橋梁所在地名 和歌山縣日高郡切目村
 橋格(採用荷重種類) 三 等 橋
 橋種(型式・材料) 鐵筋コンクリート突桁式桁橋
 全橋長及有効幅員 長 90.52m, 幅 5.0m
 連數及1連長 7連 13.4m, 11.4m
 總工費 30285圓

架橋道路種類及名稱 府縣道御坊田邊線
 工事施工年度 昭和9年度
 橋面構造(鋪裝材料) 鐵筋コンクリート床版厚0.15m
 アスファルトブロック鋪裝厚0.05m
 欄干材料 鐵筋コンクリート及鑄鐵
 橋面有効面積 452.6m²
 秤當總工費 66.9圓

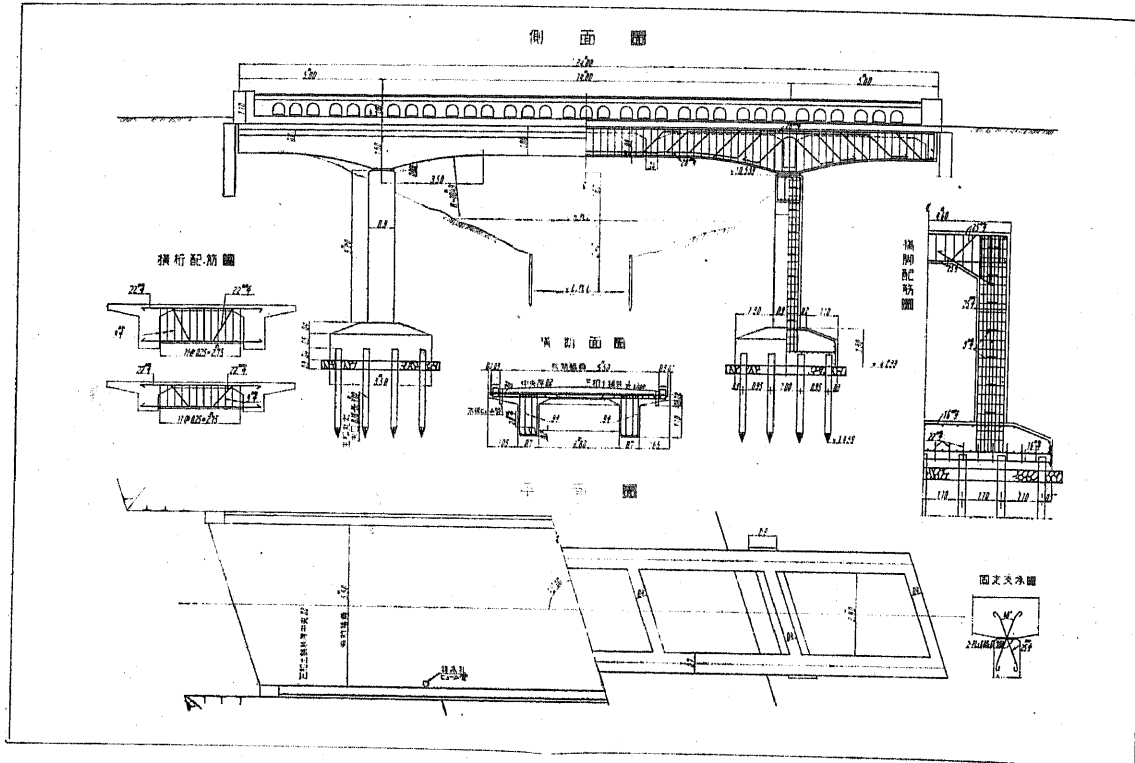
上部構造		總工費	秤當
主橋體用鋼材量	總噸數 (t/m ²)	16666圓 (36.82円/m ²)	橋體費
同上1連當鋼材量	主桁t, 水平構其他t, 床構t	12232圓 (27.03円/m ²)	橋床費
使用コンクリート量	總粒數 260.0 (0.575m ³ /m ²)	1574圓 (3.48円/m ²)	欄干費
主橋體用コンクリート量	〃 (m ³ /m ²)	1941圓 (21.50円/m)	其他雜費
使用鐵筋量	總噸數 45.2 (0.100 t/m ²)	圓 (円/m ²)	
主橋體用鐵筋量	〃 (t/m ²)	919圓 (2.03円/m ²)	

下部構造		總工費	秤當
橋臺(型式・材料)	杭打基礎, 重力式鐵筋コンクリート構造	11899圓 (26.29円/m ²)	橋臺費
橋臺ノ大體ノ大サ及形狀	基礎長9.1m及8.7m, 幅3.6m, 高7.27m 及4.97m	總工費 1536圓, 準備費 圓, 基礎費 126圓, 上部費 1410圓	橋脚費
橋脚(型式・材料)	楕圓形井筒基礎, 鐵筋コンクリート構造	總工費 10363圓, 準備費 50圓, 基礎費 6464圓, 上部費 3849圓	其他雜費
橋脚ノ大體ノ大サ及形狀	井筒長徑6.9m, 短徑2.2m, 深4~5m 軀體長徑5.9m, 幅1.2m, 高3.4m	圓 (円/m ²)	

地質 粘土交り砂利層
 其他工事費 (取付道路其他諸掛費) 圓 (円/m²)

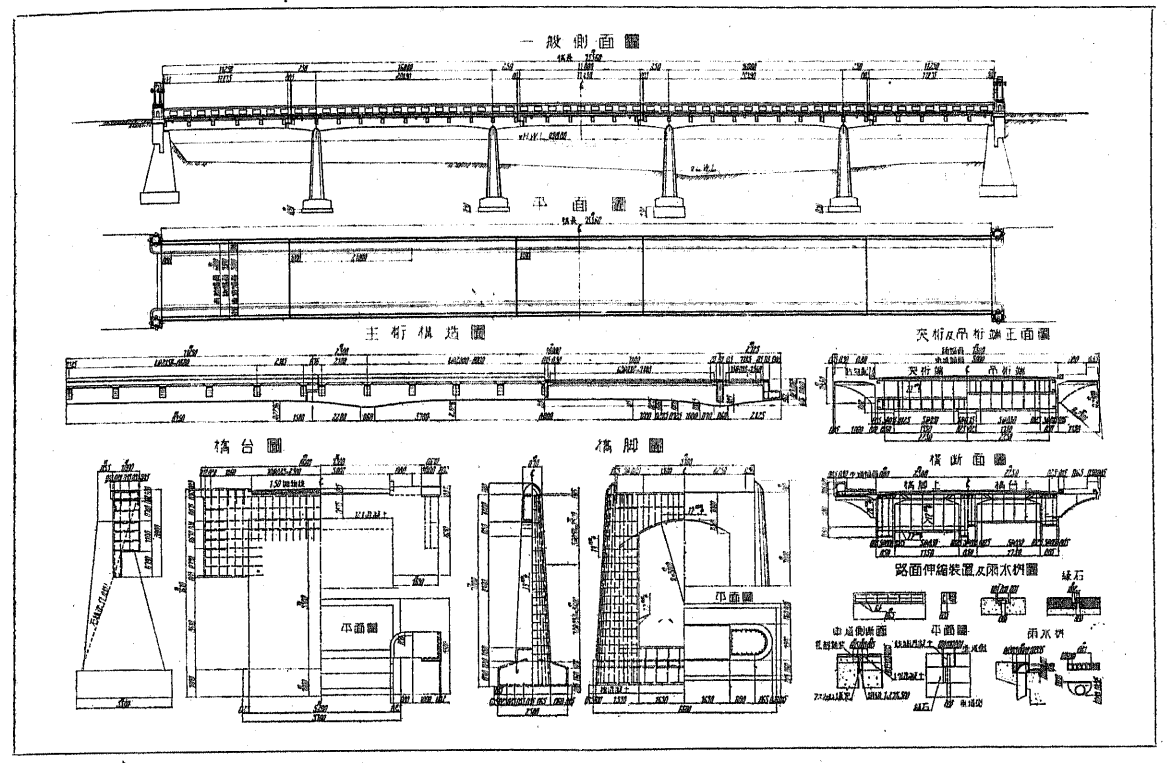
單價		秤當
鋼橋	鋼材應當材料費	圓
	鋼材應當工作及假組立費	圓
	現場迄鋼材應當運搬費	圓
鐵筋コンクリート橋	橋體型枠接觸面秤當費	1.8圓
	橋體組立足場應當費	圓
	現場組立架渡應當費	圓
	鋼材塗工應當費(組立前及仕上共)	圓
	橋體組立足場秤當費	1.4圓

新川橋



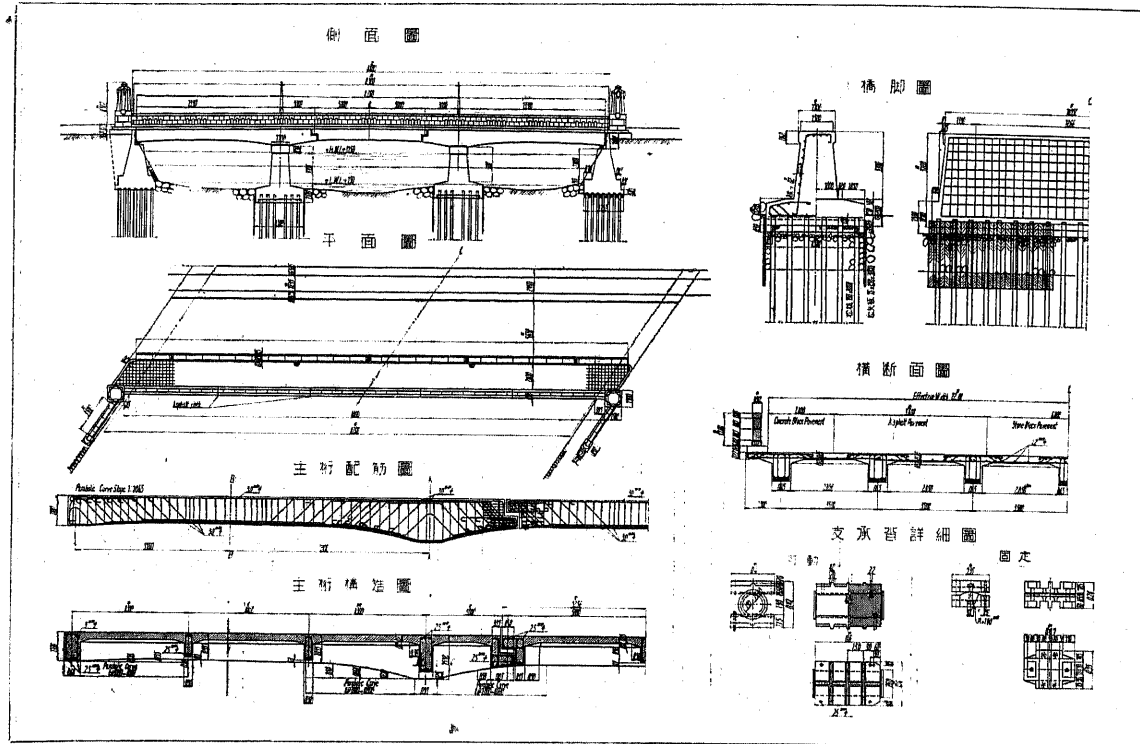
橋梁所在地名	茨城縣那珂郡村松村	架橋道路種類及名稱	府縣道湊久慈線
橋格(採用荷重種類)	三等橋	工事施工年度	昭和10年度
橋種(型式・材料)	鐵筋コンクリート突桁式桁橋	橋面構造(鋪裝材料)	鐵筋コンクリート床版厚0.20m 砂利敷厚0.20m 鐵筋コンクリート
全橋長及有効幅員	長 24.0m, 幅 5.5m	欄干材料	
連數及1連長	3連 14.0m(中央徑間), 5.0m(側徑間)	橋面有効面積	132.0m ²
總工費	6 373圓	秤當總工費	48.3圓
上部構造			
主橋體用鋼材量	總噸數 (t/m ²)	總工費	3 294圓 (25.0円/m ²)
同上1連當鋼材量	主桁 t, 水平構其他 t, 床構 t	橋體費	2 814圓 (21.3円/m ²)
使用コンクリート量	總粒數 83.2 (0.63m ³ /m ²)	橋床費	120圓 (0.9円/m ²)
主橋體用コンクリート量	〃 78.1 (0.59m ³ /m ²)	欄干費	360圓 (15.0円/m)
使用鐵筋量	總噸數 10.6 (0.080 t/m ²)	其他雜費	圓 (円/m ²)
主橋體用鐵筋量	〃 10.3 (0.078 t/m ²)		
下部構造			
橋臺(型式・材料)		總工費	2 678圓 (20.3円/m ²)
橋臺ノ大體ノ大サ及形狀		橋臺費(總工費)	圓 準備費 圓
橋脚(型式・材料)	框構式鐵筋コンクリート構造	橋脚費(總工費)	2 206圓 準備費 圓
橋脚ノ大體ノ大サ及形狀	基礎長 7.2m, 幅 3.5m, 高 6.8m	其他雜費	472圓 (3.6円/m ²)
地質	砂層		401圓 (3.0円/m ²)
其他工事費			
單價	(取付道路其他諸掛費)		
鋼橋	鋼材應當材料費 圓 鋼材應當工作及假組立費 圓 現場迄鋼材應當運搬費 圓	橋體組立足場應當費 圓 現場組立架渡應當費 圓 鋼材塗工應當費(組立前及仕上共) 圓	
鐵筋コンクリート橋	橋體型枠接觸面秤當費 1.5圓	橋體組立足場秤當費 圓	

上川橋



橋梁所在地名	長野縣諏訪郡赤川村界	架橋道路種類及名稱	國道第8號線
橋格(採用荷重種類)	二等橋	工事施工年度	昭和10年度
橋種(型式・材料)	鐵筋コンクリート突桁式桁橋	橋面構造(鋪裝材料)	鐵筋コンクリート(0.18m(車道) 床版厚(0.14m(歩道) 瀝青乳劑鋪裝厚 0.025m 鐵筋コンクリート及鐵筋金物洗出
全橋長及有効幅員	長 75.56m, 幅 6.6m (車道5.0m 歩道各0.8m)	欄干材料	
連數及1連長	5連 16.0m, 13.5m	橋面有効面積	498.696m ²
總工費	27 287圓	秤當總工費	54.72圓
上部構造			
主橋體用鋼材量	總噸數 (t/m ²)	總工費	14 388圓 (28.85円/m ²)
同上1連當鋼材量	主桁 t, 水平構其他 t, 床構 t	橋體費	11 760圓 (23.58円/m ²)
使用コンクリート量	總粒數 253.13 (0.51m ³ /m ²)	橋床費	圓 (円/m ²)
主橋體用コンクリート量	〃 223.22 (0.45m ³ /m ²)	欄干費	13 82圓 (18.29円/m)
使用鐵筋量	總噸數 40.03 (0.080 t/m ²)	其他雜費	12 46圓 (2.50円/m ²)
主橋體用鐵筋量	〃 39.13 (0.078 t/m ²)		
下部構造			
橋臺(型式・材料)	重力式コンクリート構造	總工費	12 557圓 (25.18円/m ²)
橋臺ノ大體ノ大サ及形狀	基礎長 5.7m, 幅 3.5m, 高 7.6m	橋臺費(總工費)	2 248圓 準備費 圓
橋脚(型式・材料)	倒丁字型鐵筋コンクリート構造	橋脚費(總工費)	4 863圓 準備費 圓
橋脚ノ大體ノ大サ及形狀	基礎長 6.6m, 幅 2.5m, 高 7.0m	其他雜費	5 446圓 (10.92円/m ²)
地質	質玉石交り砂利		342圓 (0.65円/m ²)
其他工事費			
單價	(取付道路其他諸掛費)		
鋼橋	鋼材應當材料費 圓 鋼材應當工作及假組立費 圓 現場迄鋼材應當運搬費 圓	橋體組立足場應當費 圓 現場組立架渡應當費 圓 鋼材塗工應當費(組立前及仕上共) 圓	
鐵筋コンクリート橋	橋體型枠接觸面秤當費 1.12圓	橋體組立足場秤當費 圓	1.24圓

玉江橋



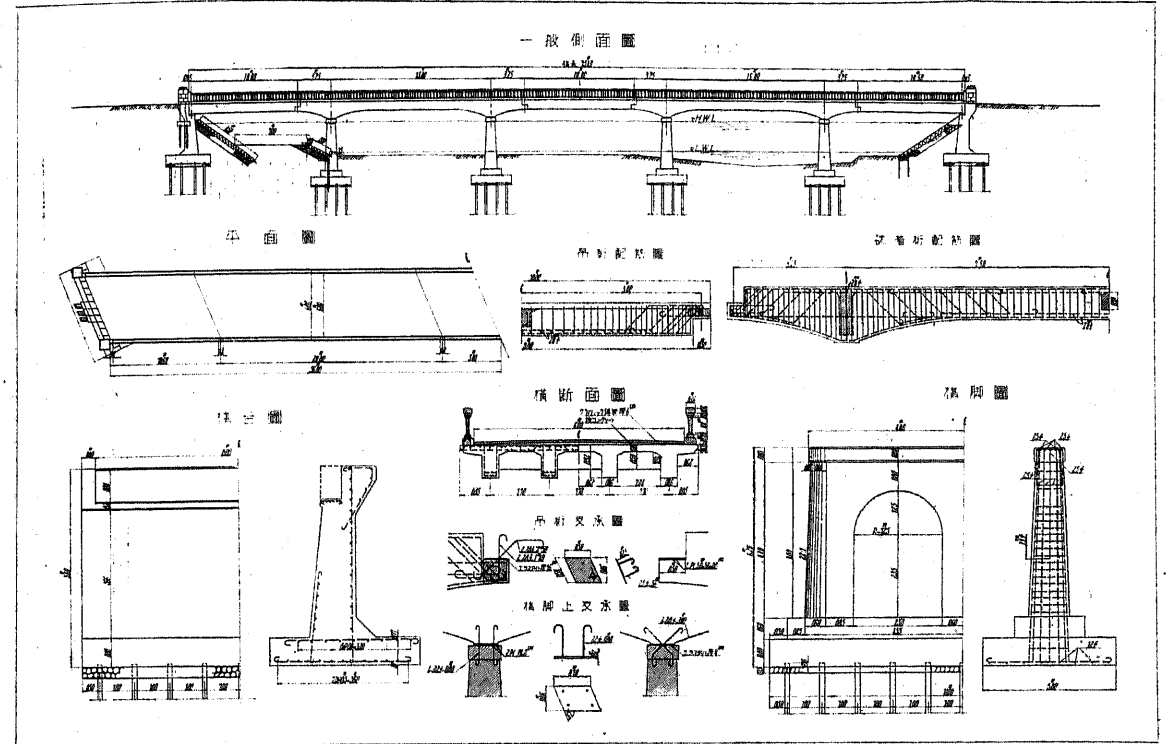
橋梁所在地名 長崎市玉江町地内
 橋格(採用荷重種類) 一等橋
 橋種(型式・材料) 鐵筋コンクリート突桁式桁橋
 全橋長及有効幅員 長 43m, 幅 22m
 連數及1連長 3連 16.0m(中央徑間), 13.5m(側徑間)
 總工費 86 000圓
 架橋道路種類及名稱 府縣道野母長崎線
 工事施工年度 昭和 10 年度
 橋面構造(鋪裝材料) 鐵筋コンクリート床版厚0.25m
 シートアスファルト鋪裝厚0.05m
 欄干材料 花崗岩据付及花崗岩張
 橋面有効面積 946m²
 秤當總工費 90.9圓

上部構造
 主橋體用鋼材量 總噸數 (t/m²) 總工費 35 961圓 (38.0円/m²)
 同上1連當鋼材量 主桁 t, 水平構其他 t, 床構 t 橋體費 26 449圓 (27.9円/m²)
 使用コンクリート量 總粒數 (m³/m²) 橋床費 3 897圓 (4.1円/m²)
 主橋體用コンクリート量 // 566.4 (0.598m³/m²) 欄干費 5 615圓 (130.5円/m)
 使用鐵筋量 總噸數 (t/m²) 其他雜費 圓 (円/m²)
 主橋體用鐵筋量 // 83.3 (0.088 t/m²)

下部構造
 橋臺(型式・材料) 重力式鐵筋コンクリート構造 總工費 35 817圓 (37.8円/m²)
 橋臺ノ大體ノ大サ及形狀 基礎長 29.5m, 幅 3.75m, 高 4.1m 橋臺費 { 總工費 11 032圓 準備費 圓
 基礎費 5 411圓 上部費 5 621圓
 橋脚(型式・材料) 倒丁字型鐵筋コンクリート構造 橋脚費 { 總工費 24 785圓 準備費 圓
 基礎費 19 625圓 上部費 5 160圓
 橋脚ノ大體ノ大サ及形狀 基礎長 29.2m, 幅 4.5m, 高 4.9m及 4.3m
 地質 泥土, 粘土交リ砂利 其他雜費 圓 (円/m²)

其他工事費 (取付道路其他諸掛費) 14 722圓 (15.5円/m²)
單價
 鋼橋 { 鋼材應當材料費 圓 橋體組立足場應當費 圓
 鋼材應當工作及假組立費 圓 現場組立架渡應當費 圓
 現場迄鋼材應當運搬費 圓 鋼材塗工應當費(組立前及仕上共) 圓
 鐵筋コンクリート橋 橋體型枠接觸面秤當費 1.0圓 橋體組立足場秤當費 1.36圓

本庄橋



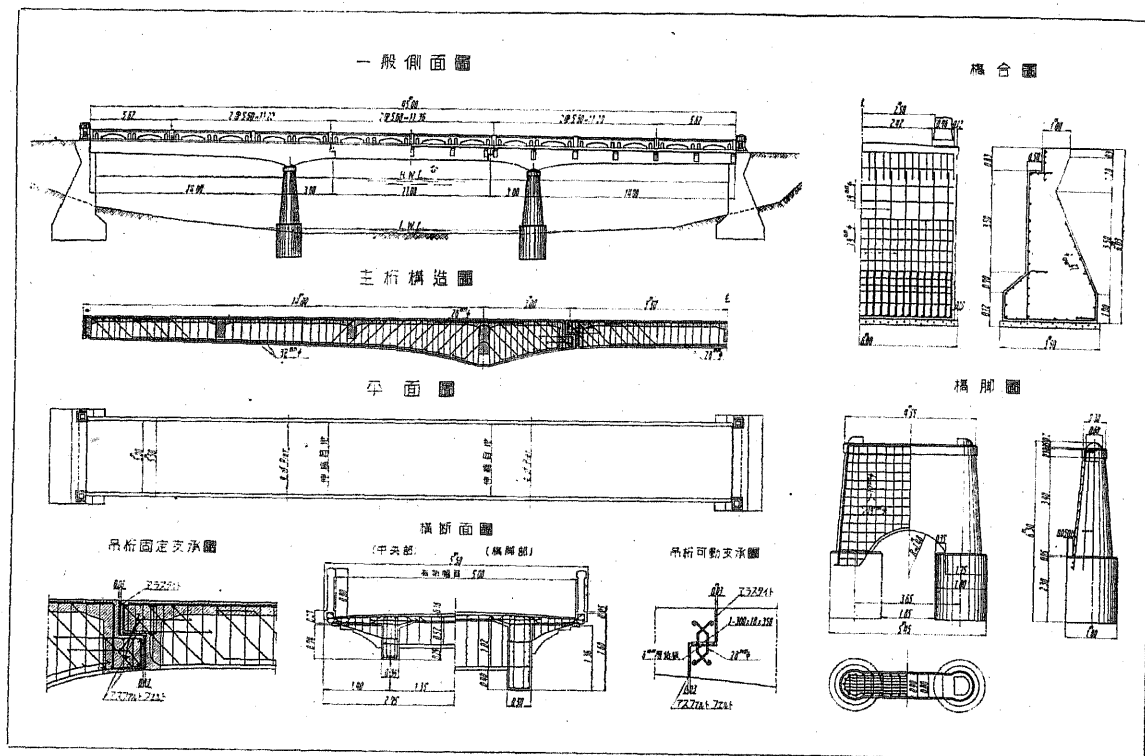
橋梁所在地名 鳥取縣岩美郡本庄村大字本庄
 橋格(採用荷重種類) 三等橋
 橋種(型式・材料) 鐵筋コンクリート突桁式桁橋
 全橋長及有効幅員 長 73.4m, 幅 6.0m
 連數及1連長 5連 16.5m, 15.0m, 13.5m
 總工費 49 513圓
 架橋道路種類及名稱 國道第 18 號線
 工事施工年度 昭和 8~9 年度
 橋面構造(鋪裝材料) 鐵筋コンクリート床版厚 0.16m
 グラノリツク鋪裝厚 0.06m
 欄干材料 花崗岩, 鐵筋コンクリート
 橋面有効面積 440.4m²
 秤當總工費 11 242圓

上部構造
 主橋體用鋼材量 總噸數 1.166 (0.003t/m²) 總工費 18 162圓 (41.4円/m²)
 同上1連當鋼材量 主桁 t, 水平構其他 t, 床構 t 橋體費 }
 使用コンクリート量 總粒數 268.20 (0.609m³/m²) 橋床費 } 12 105圓 (27.5円/m²)
 主橋體用コンクリート量 // 228.34 (0.518m³/m²) 欄干費 } 4 496圓 (61.5円/m)
 使用鐵筋量 總噸數 38.548 (0.087 t/m²) 其他雜費(鋪裝支承
 主橋體用鐵筋量 // 38.505 (0.087 t/m²) 伸縮接合) 1 560圓 (3.5円/m²)

下部構造
 橋臺(型式・材料) 鐵筋コンクリート構造 總工費 18 983圓 (43.1円/m²)
 橋臺ノ大體ノ大サ及形狀 長 9.0m, 幅 1.8m, 高 5.6m 橋臺費 { 總工費 6 566圓 準備費 2 696圓
 基礎費 1 499圓 上部費 2 370圓
 橋脚(型式・材料) 鐵筋コンクリート柱 3本建構造 橋脚費 { 總工費 12 416圓 準備費 6 300圓
 基礎費 3 125圓 上部費 2 990圓
 橋脚ノ大體ノ大サ及形狀 長 11.0m, 幅 1.2m, 高 6.2m
 地質 玉石交リ土砂 其他雜費 圓 (円/m²)

其他工事費 (取付道路其他諸掛費) 12 377圓 (28.1円/m²)
單價
 鋼橋 { 鋼材應當材料費 圓 橋體組立足場應當費 圓
 鋼材應當工作及假組立費 圓 現場組立架渡應當費 圓
 現場迄鋼材應當運搬費 圓 鋼材塗工應當費(組立前及仕上共) 圓
 鐵筋コンクリート橋 橋體型枠接觸面秤當費 5.1圓 橋體組立足場秤當費 圓

小 關 橋



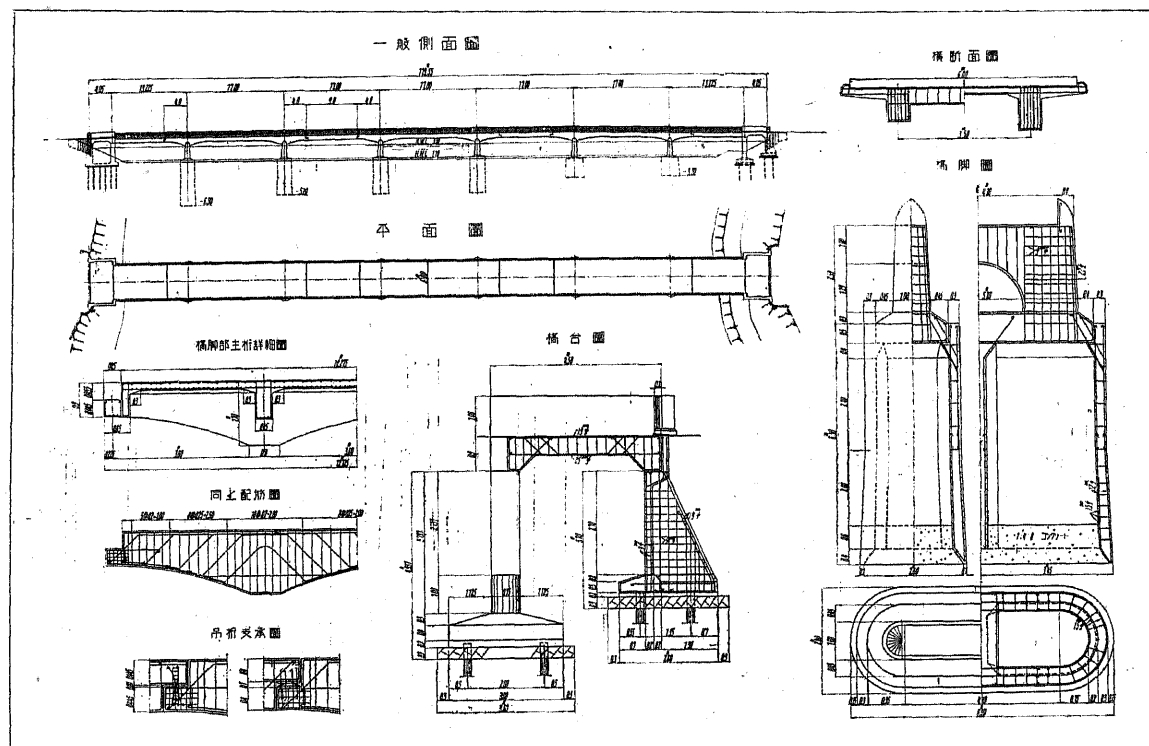
橋梁所在地名	佐賀縣 小賀郡 小南村	架橋道路種類及名稱	府縣道 三 瀬線
橋格(採用荷重種類)	三 等	工事施工年度	昭和 9 年 度
橋種(型式・材料)	鐵筋コンクリート突桁式桁橋	橋面構造(鋪裝材料)	鐵筋コンクリート床版厚0.18m グラノリシック鋪裝厚0.05m
全橋長及有効幅員	長 45m, 幅 5m	欄干材料	鐵筋コンクリート
連數及1連長	3連 17m(中央徑間), 14m(側徑間)	橋面有効面積	225m ²
總工費	17 10.0圓	秤當總工費	76圓

上部構造		總工費	5 748圓 (25.54円/m ²)
主橋體用鋼材量	總噸數 (t/m ²)	橋體費	2 693圓 (11.96円/m ²)
同上1連當鋼材量	主桁 t, 水平構其他 t, 床構 t	橋床費	1 890圓 (8.39円/m ²)
使用コンクリート量	總粒數 91.0 (0.404m ³ /m ²)	欄干費	813圓 (18.05円/m)
主橋體用コンクリート量	〃 41.7 (0.185m ³ /m ²)	其他雜費	352圓 (1.56円/m ²)
使用鐵筋量	總噸數 14.32 (0.064 t/m ²)		
主橋體用鐵筋量	〃 8.91 (0.040 t/m ²)		

下部構造		總工費	6 099圓 (27.10円/m ²)
橋臺(型式・材料)	重力式, 粗石コンクリート構造	橋臺費	{ 總工費 3 280圓 準備費 254圓 基礎費 143圓 上部費 2 883圓
橋臺ノ大體ノ大サ及形狀	基礎長5.6m, 幅3.5m, 高6.0m及7.0m	橋脚費	{ 總工費 2 187圓 準備費 947圓 基礎費 489圓 上部費 752圓
橋脚(型式・材料)	圓形井筒基礎, 粗石鐵筋コンクリート構造	其他雜費	633圓 (2.81円/m ²)
橋脚ノ大體ノ大サ及形狀	井筒直徑 1.8m, 深 2.3m, 基礎長 5.45m, 幅 1.8m, 高 6.3m		5 253圓 (23.34円/m ²)
地質	岩盤		
其他工事費	(取付道路其他諸掛費)		

鋼橋	{ 鋼材應當材料費 圓 鋼材應當工作及假組立費 圓 現場迄鋼材應當運搬費 圓 橋體型枠接觸面秤當費 1.50圓	橋體組立足場應當費 圓 現場組立架渡應當費 圓 鋼材塗工應當費(組立前及仕上共) 圓 橋體組立足場秤當費 1.22圓
----	--	---

養 老 橋



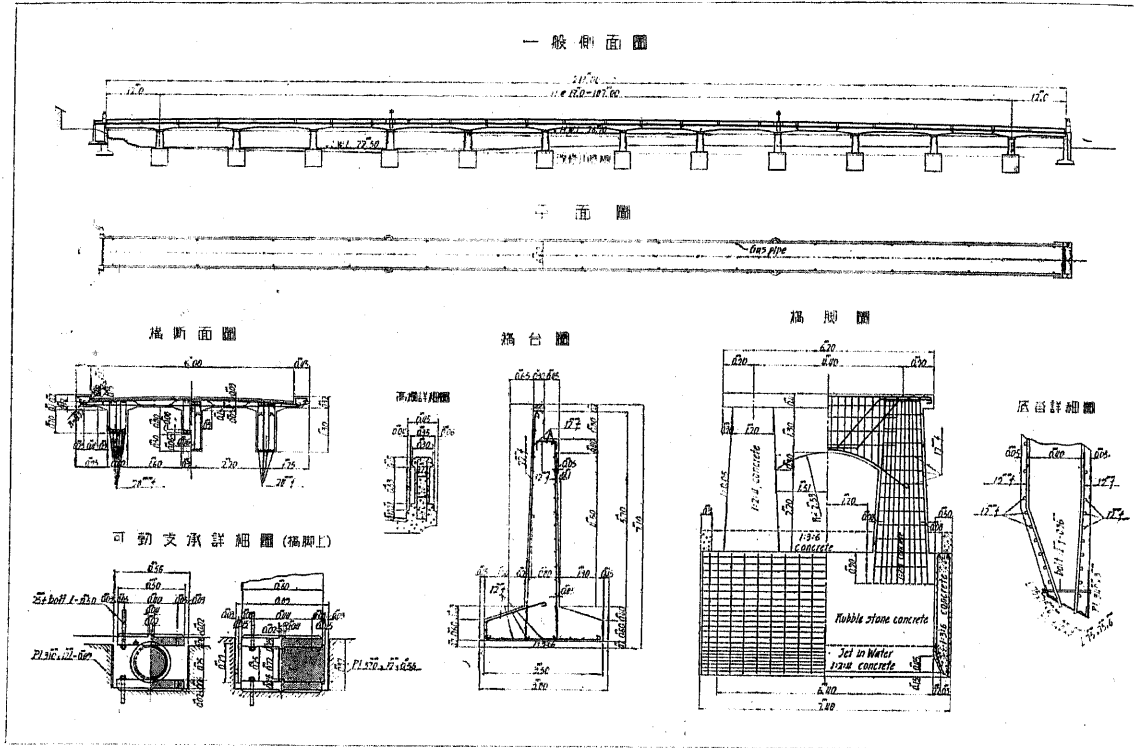
橋梁所在地名	千葉縣市原郡 五井町	架橋道路種類及名稱	府縣道 千葉北條線
橋格(採用荷重種類)	三 等	工事施工年度	昭和 9~10 年 度
橋種(型式・材料)	鐵筋コンクリート突桁式桁橋	橋面構造(鋪裝材料)	鐵筋コンクリート床版厚0.20m グラノリシック鋪裝厚0.06m
全橋長及有効幅員	長 119.55m, 幅 6.00m	欄干材料	鐵筋コンクリート, 瓦斯管
連數及1連長	9連 17.0m, 13.22m, 4.05m	橋面有効面積	7.17.3m ²
總工費	47 026圓	秤當總工費	66圓

上部構造		總工費	23 021圓 (32.1円/m ²)
主橋體用鋼材量	總噸數 (t/m ²)	橋體費	18 723圓 (26.1円/m ²)
同上1連當鋼材量	主桁 t, 水平構其他 t, 床構 t	橋床費	圓 (円/m ²)
使用コンクリート量	總粒數 304.9 (0.43m ³ /m ²)	欄干費	2 313圓 (19.3円/m)
主橋體用コンクリート量	〃 296.2 (0.41m ³ /m ²)	其他雜費	1 985圓 (2.8円/m ²)
使用鐵筋量	總噸數 67.0 (0.093 t/m ²)		
主橋體用鐵筋量	〃 65.1 (0.091 t/m ²)		

下部構造		總工費	22 024圓 (30.7円/m ²)
橋臺(型式・材料)	框構式鐵筋コンクリート構造	橋臺費	{ 總工費 7 057圓 準備費 圓 基礎費 圓 上部費 圓
橋臺ノ大體ノ大サ及形狀	長 9.7m, 幅 0.3m, 高 4.8m	橋脚費	{ 總工費 13 847圓 準備費 圓 基礎費 圓 上部費 圓
橋脚(型式・材料)	井筒基礎, 鐵筋コンクリート構造	其他雜費	1 120圓 (1.6円/m ²)
橋脚ノ大體ノ大サ及形狀	樞體長 6.9m, 幅 2.8m 井筒長 8.0~3.4m, 壁厚 0.3m		1 981圓 (2.8円/m ²)
地質	貝殻交り, 小豆砂利交り砂層		
其他工事費	(取付道路其他諸掛費)		

鋼橋	{ 鋼材應當材料費 圓 鋼材應當工作及假組立費 圓 現場迄鋼材應當運搬費 圓 橋體型枠接觸面秤當費 3.3圓	橋體組立足場應當費 圓 現場組立架渡應當費 圓 鋼材塗工應當費(組立前及仕上共) 圓 橋體組立足場秤當費 3.1圓
----	---	--

龍野橋



橋梁所在地名 兵庫縣揖保郡龍野小宅村, 下宅村
橋格(採用荷重種類) 三等橋
橋種(型式・材料) 鐵筋コンクリート突桁式桁橋
全橋長及有効幅員 長 211.0m, 幅 6.0m
連數及1連長 13連 17.0m(中央徑間), 12.0m(側徑間)
總工費 79815圓

架橋道路種類及名稱 府縣道龍野網干港線
工事施工年度 昭和8~9年度
橋面構造(鋪裝材料) 鐵筋コンクリート床版厚0.20m
アスファルトブロック鋪裝厚0.05m
欄干材料 鐵筋コンクリート, 鑄鐵
橋面有効面積 1266m²
秤當總工費 63.0圓

上部構造
主橋體用鋼材量 總噸數 (t/m²)
同上1連當鋼材量 主桁 t, 水平構其他 t, 床構 t
使用コンクリート量 總粒數 742.8 (0.58m³/m²)
主橋體用コンクリート量 // 709.7 (0.56m³/m²)
使用鐵筋量 總噸數 101.8 (0.080 t/m²)
主橋體用鐵筋量 // 98.9 (0.078 t/m²)

橋體費 } 29800圓 (23.53円/m²)
橋床費 }
欄干費 7254圓 (34.37円/m)
其他雜費 圓 (円/m²)

下部構造
橋臺(型式・材料) 倒丁字型鐵筋コンクリート構造
橋臺ノ大體ノ大サ及形狀 基礎長18.1m及18.6m, 幅3.8m, 高7.1m
橋脚(型式・材料) 矩形井筒基礎, 軀體鐵筋コンクリート構造
橋脚ノ大體ノ大サ及形狀 井筒長7.4m, 幅3.6m, 深3.6m
軀體長6.2m, 幅1.36m, 高4.4m

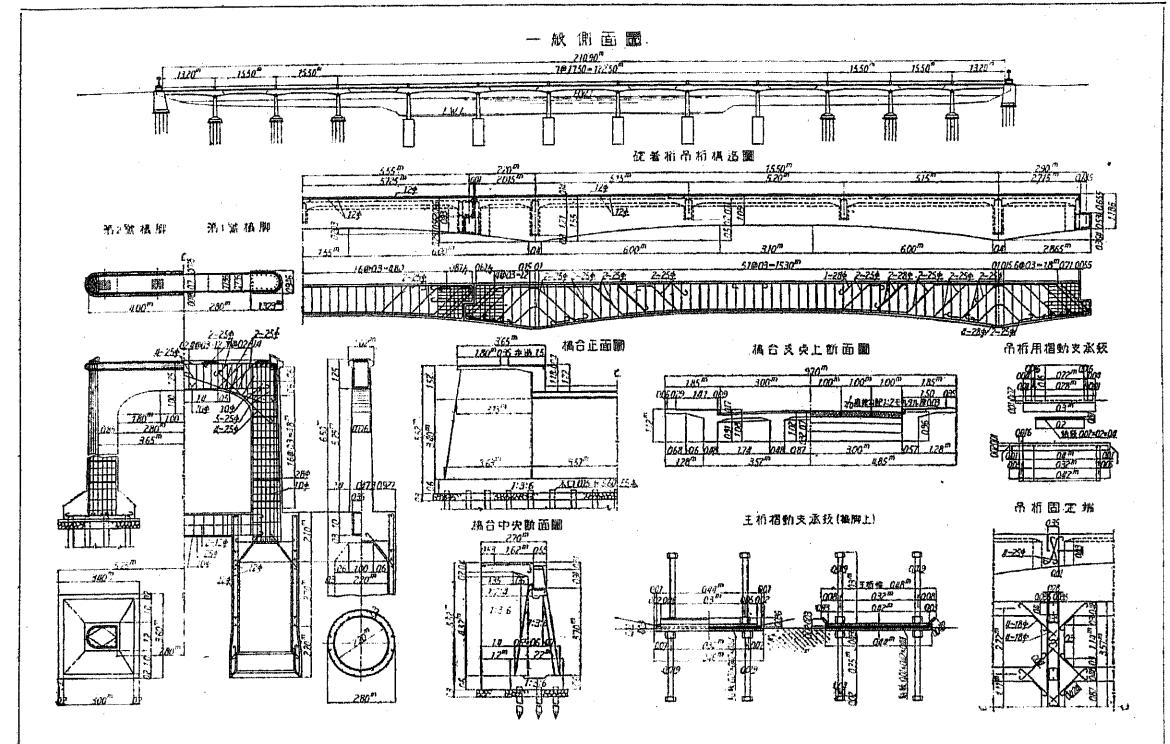
總工費 42361圓 (33.46円/m²)
橋臺費(總工費) 5798圓 準備費 圓
基礎費 圓 上部費 圓
橋脚費(總工費) 36563圓 準備費 圓
基礎費 圓 上部費 圓

其他雜費 400圓 (0.32円/m²)
圓 (円/m²)

其他工事費 (取付道路其他諸掛費) 圓 (円/m²)

單價
鋼橋 { 鋼材應當材料費 圓
鋼材應當工作及假組立費 圓
現場迄鋼材應當運搬費 圓
鐵筋コンクリート橋 橋體型梓接觸面秤當費 圓
橋體組立足場應當費 圓
現場組立架渡應當費 圓
鋼材塗工應當費(組立前及仕上共) 圓
橋體組立足場秤當費 圓

勘六橋



橋梁所在地名 福岡縣直方市大字新町地内
橋格(採用荷重種類) 三等橋
橋種(型式・材料) 鐵筋コンクリート突桁式桁橋
全橋長及有効幅員 長 210.90m, 幅 9.0m(車道6.0m
歩道各1.5m)
連數及1連長 13連 17.5m, 15.5m, 13.2m
總工費 76680圓

架橋道路種類及名稱 府縣道, 直方香春線
工事施工年度 昭和8~9年度
橋面構造(鋪裝材料) { 鐵筋コンクリート床版厚0.15m
コンクリート鋪裝厚0.05m(車道)
モルタル鋪裝厚0.03m(歩道)
欄干材料 鐵筋コンクリート
橋面有効面積 1898.10m²
秤當總工費 40.39圓

上部構造
主橋體用鋼材量 總噸數 (t/m²)
同上1連當鋼材量 主桁 t, 水平構其他 t, 床構 t
使用コンクリート量 總粒數 957.88 (0.50m³/m²)
主橋體用コンクリート量 // 829.04 (0.43m³/m²)
使用鐵筋量 總噸數 127.89 (0.067 t/m²)
主橋體用鐵筋量 // 124.62 (0.065 t/m²)

橋體費 } 41443圓 (21.83円/m²)
橋床費 } 34338圓 (18.61円/m²)
欄干費 2867圓 (1.51円/m²)
其他雜費 4238圓 (20.08円/m)
其他雜費 (円/m²)

下部構造
橋臺(型式・材料) 杭打基礎, 重力式鐵筋コンクリート構造
橋臺ノ大體ノ大サ及形狀 長 15.30m, 幅 2.40m, 高 5.75m
橋脚(型式・材料) 框構式鐵筋コンクリート構造
橋脚ノ大體ノ大サ及形狀 井筒徑 2.8m, 深 7.0m
軀體長 10.5m, 幅 0.776m, 高 13.5m

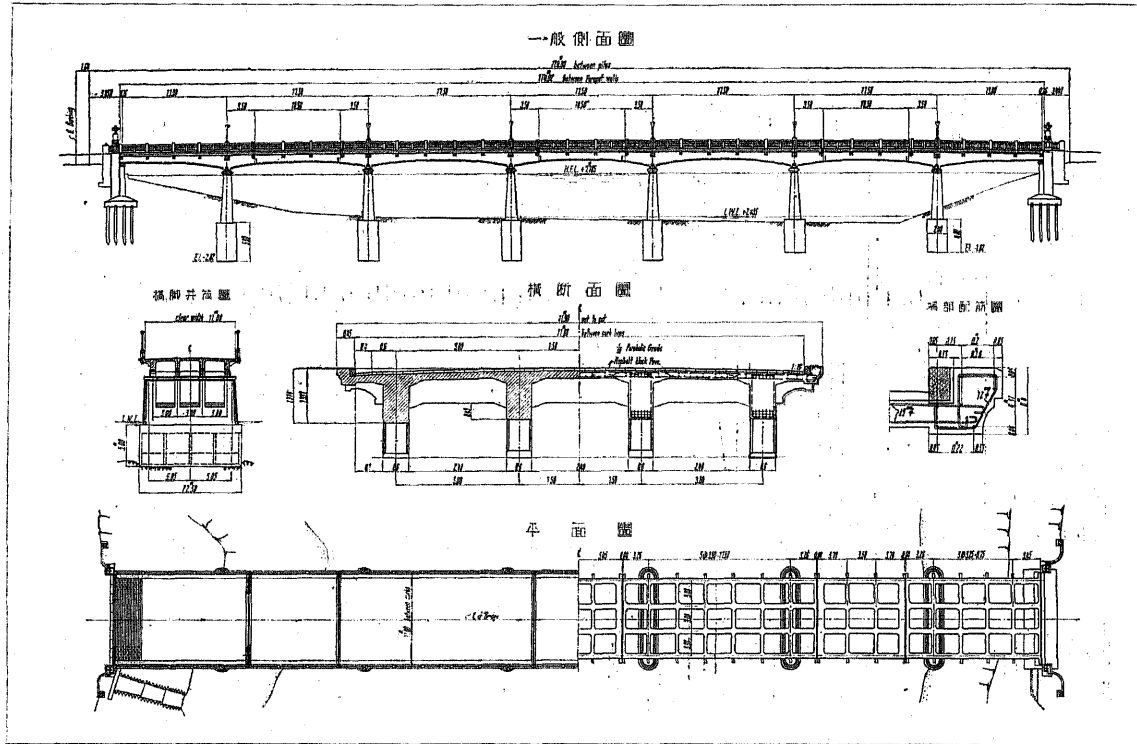
總工費 30621圓 (16.13円/m²)
橋臺費(總工費) 4265圓 準備費 531圓
基礎費 1679圓 上部費 2055圓
橋脚費(總工費) 26356圓 準備費 6362圓
基礎費 11838圓 上部費 8156圓

其他雜費 圓 (円/m²)

其他工事費 (取付道路其他諸掛費) 4615圓 (2.43円/m²)

單價
鋼橋 { 鋼材應當材料費 圓
鋼材應當工作及假組立費 圓
現場迄鋼材應當運搬費 圓
鐵筋コンクリート橋 橋體型梓接觸面秤當費 2.69圓
橋體組立足場應當費 圓
現場組立架渡應當費 圓
鋼材塗工應當費(組立前及仕上共) 圓
橋體組立足場秤當費 0.96圓

明 代 橋



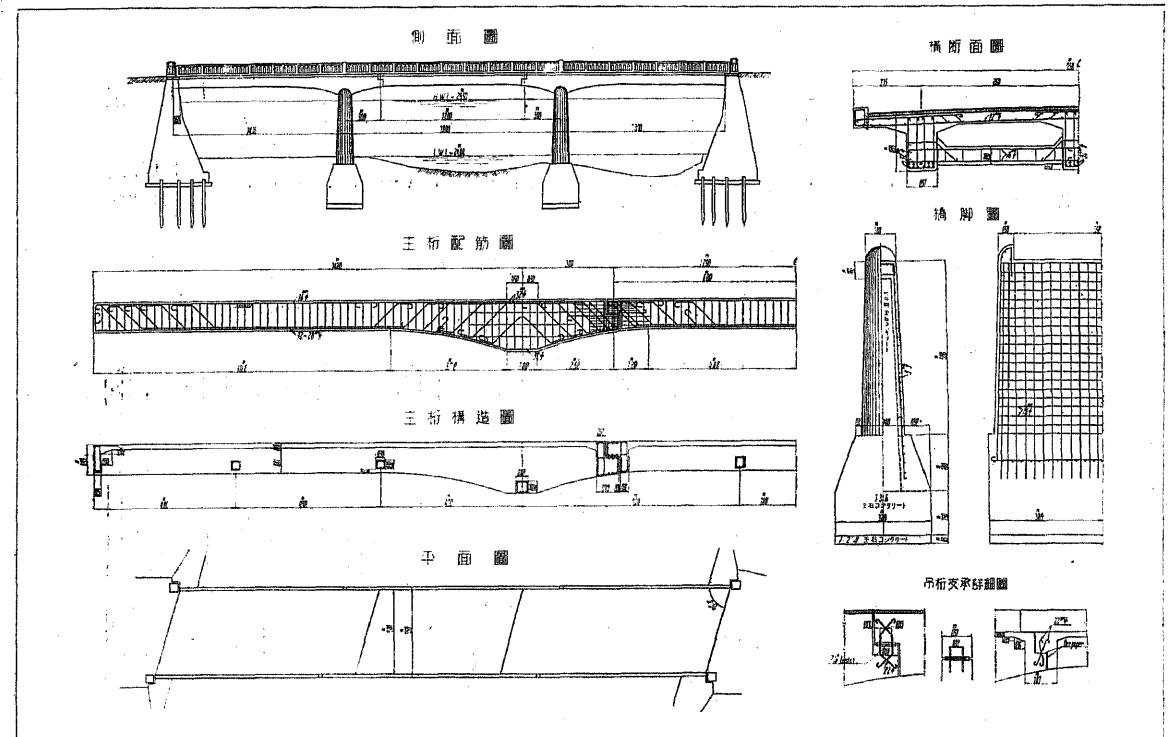
橋梁所在地名	岡 崎 市 明 大 等 町	架橋道路種類及名稱	府縣道岡崎東岡崎停車場線
橋格(採用荷重種類)	二 等 橋	工事施工年度	昭 和 10~11 年 度
橋 種(型式・材料)	鐵筋コンクリート突桁式桁橋	橋面構造(舗裝材料)	鐵筋コンクリート床版厚 0.16m アスファルトブロック舗裝厚 0.05m
全橋長及有効幅員	長 114.02m, 幅 11.0m	欄干材料	手摺花崗石, 格子鑄鐵
連數及1連長	7 連 17.5m, 13.0m	橋面有効面積	1254.22m ²
總 工 費	81087圓	秤當總工費	64.65圓

上 部 構 造			
主橋體用鋼材量	總 應 數 (t/m ²)	總 工 費	43207圓 (34.45円/m ²)
同上1連當鋼材量	主桁 t, 水平構其他 t, 床構 t	橋 體 費	32818圓 (26.17円/m ²)
使用コンクリート量	總 粒 數 666.93 (0.532m ³ /m ²)	橋 床 費	圓 (円/m ²)
主橋體用コンクリート量	〃 666.93 (0.532m ³ /m ²)	欄 干 費	10389圓 (91.11円/m)
使用鐵筋量	總 應 數 102.899 (0.082 t/m ²)	其 他 雜 費	圓 (円/m ²)
主橋體用鐵筋量	〃 102.899 (0.082 t/m ²)		

下 部 構 造			
橋 臺(型式・材料)	杭打基礎, 倒丁型式鐵筋コンクリート構造	總 工 費	32963圓 (26.28円/m ²)
橋臺ノ大體ノ大サ及形狀	長 14.32m, 幅 4.00m, 高 6.58m	橋 臺 費(總工費)	7701圓
橋 脚(型式・材料)	井筒基礎, 鐵筋コンクリート構造	橋 臺 費(基礎費)	1819圓
橋脚ノ大體ノ大サ及形狀	井筒長12.5m, 幅2.4m, 深4~5m 軀體頂部長11.3m, 幅1.2m, 高6.29m 砂層, 礫層及岩層	橋 脚 費(總工費)	25262圓
地 質		橋 脚 費(基礎費)	15552圓
其他工事費	(取付道路其他諸掛費)	其他雜費	圓 (円/m ²)
單 價			4917圓 (3.92円/m ²)

鋼 橋	鋼材應當材料費	圓	橋體組立足場應當費	圓
鐵筋コンクリート橋	鋼材應當工作及假組立費	圓	現場組立架渡應當費	圓
	現場迄鋼材應當運搬費	圓	鋼材塗工應當費(組立前及仕上共)	圓
	橋體型枠接觸面秤當費	3.79圓	橋體組立足場秤當費	0.54圓

久 保 橋



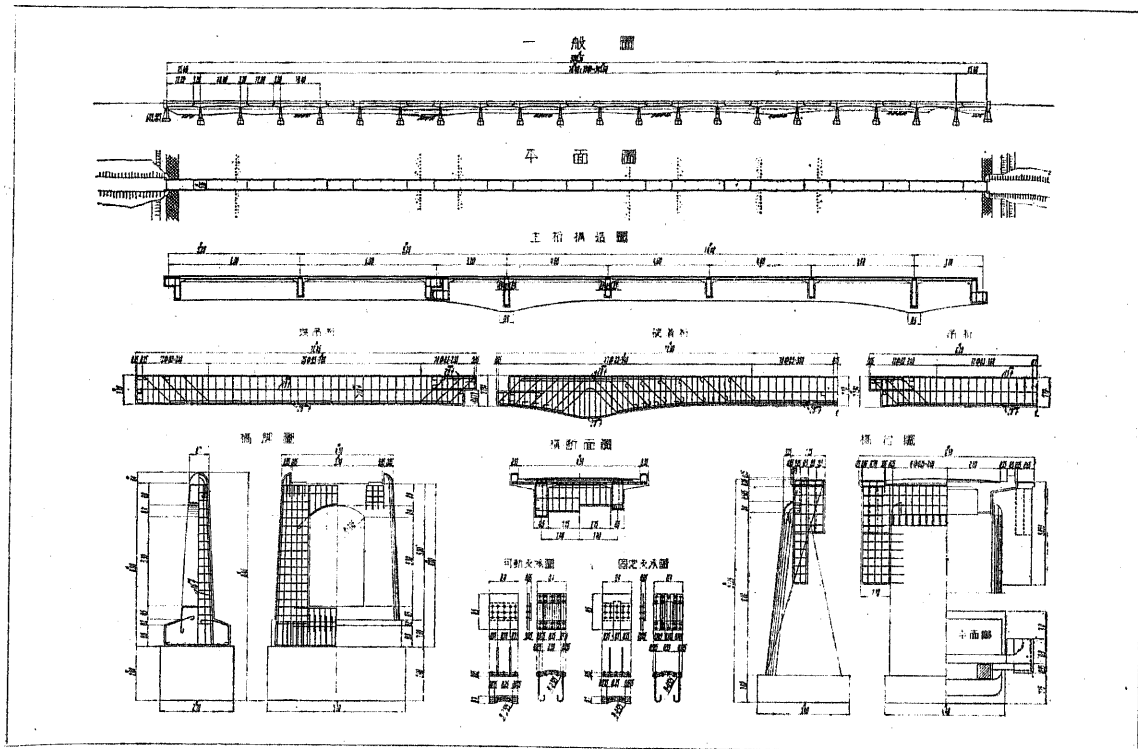
橋梁所在地名	佐賀縣東松浦郡相知町大字久保	架橋道路種類及名稱	府 縣 道 小 城 線
橋格(採用荷重種類)	三 等 橋	工事施工年度	昭 和 9 年 度
橋 種(型式・材料)	鐵筋コンクリート突桁式桁橋	橋面構造(舗裝材料)	鐵筋コンクリート床版厚 0.18m コンクリート舗裝厚 0.05m
全橋長及有効幅員	長 46.4m, 幅 7.0m	欄干材料	鐵筋コンクリート
連數及1連長	3連 18m(中央徑間), 14.2m(側徑間)	橋面有効面積	324.8m ²
總 工 費	20245圓	秤當總工費	62圓

上 部 構 造			
主橋體用鋼材量	總 應 數 (t/m ²)	總 工 費	7748圓 (23.85円/m ²)
同上1連當鋼材量	主桁 t, 水平構其他 t, 床構 t	橋 體 費	4346圓 (13.35円/m ²)
使用コンクリート量	總 粒 數 179.9 (0.553m ³ /m ²)	橋 床 費	2347圓 (7.40円/m ²)
主橋體用コンクリート量	〃 81.8 (0.251m ³ /m ²)	欄 干 費	937圓 (20.50円/m)
使用鐵筋量	總 應 數 18.2 (0.066 t/m ²)	其 他 雜 費	120圓 (0.37円/m ²)
主橋體用鐵筋量	〃 8.0 (0.025 t/m ²)		

下 部 構 造			
橋 臺(型式・材料)	重力式粗石コンクリート構造	總 工 費	12499圓 (38.40円/m ²)
橋臺ノ大體ノ大サ及形狀	基礎長9.9m, 幅4.9m, 高8.8m	橋 臺 費(總工費)	6171圓
橋 脚(型式・材料)	杭打基礎, 上部鐵筋挿入粗石コンクリート構造	橋 臺 費(基礎費)	1163圓
橋脚ノ大體ノ大サ及形狀	粗石コンクリート長7.78m, 幅3.2m, 高1.5m, 軀體長6.98m, 幅1.4m, 高5.8m	橋 脚 費(總工費)	5557圓
地 質	岩 盤	橋 脚 費(基礎費)	2344圓
其他工事費	(取付道路其他諸掛費)	其他雜費	770.5圓 (2.38円/m ²)
單 價			圓 (円/m ²)

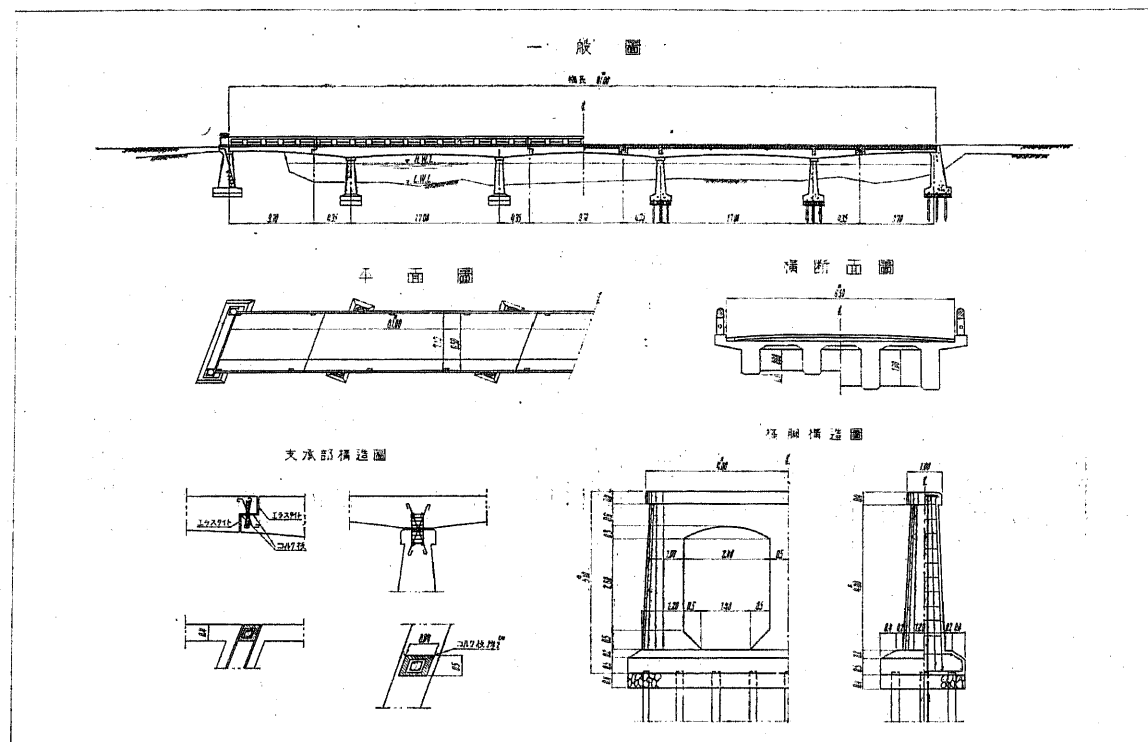
鋼 橋	鋼材應當材料費	圓	橋體組立足場應當費	圓
鐵筋コンクリート橋	鋼材應當工作及假組立費	圓	現場組立架渡應當費	圓
	現場迄鋼材應當運搬費	圓	鋼材塗工應當費(組立前及仕上共)	圓
	橋體型枠接觸面秤當費	1.5圓	橋體組立足場秤當費	1.75圓

池田松川橋



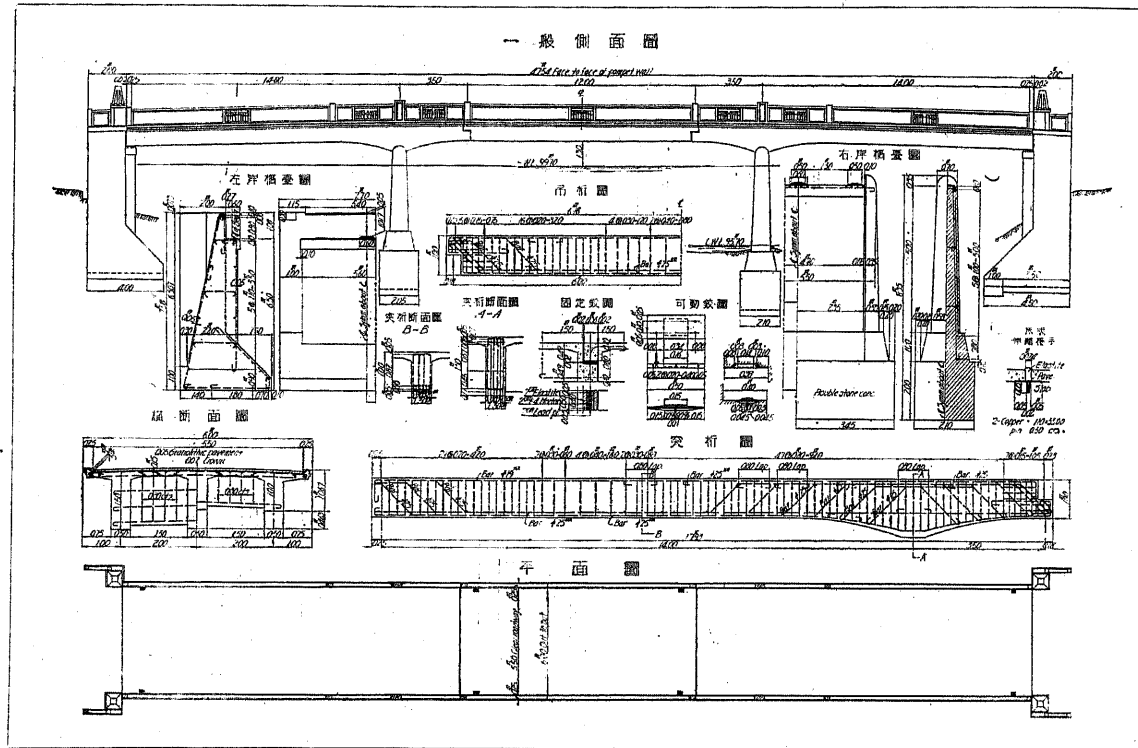
橋梁所在地名	長野縣北安曇郡池田町	架橋道路種類及名稱	府縣道池田, 池田松川停車場線
橋格(採用荷重種類)	三等橋	工事施工年度	昭和10~11年度
橋種(型式・材料)	鐵筋コンクリート突桁式桁橋	橋面構造(鋪裝材料)	鐵筋コンクリート床版厚0.18m 瀝青乳劑鋪裝厚0.03m 鐵筋コンクリート及鑄鐵
全橋長及有効幅員	長 300.5m, 幅 4.5m	欄干材料	鐵筋コンクリート及鑄鐵
連數及1連長	21連 18.4m, 15.2m	橋面有効面積	1712.25m ²
總工費	78499圓	秤當總工費	45.9圓
上部構造			
主橋體用鋼材量	總噸數 (t/m ²)	總工費	47842圓 (28.0円/m ²)
同上1連當鋼材量	主桁 t, 水平構其他 t, 床構 t	橋體費	} 39288圓 (23.0円/m ²)
使用コンクリート量	總粒數 1058.1 (0.62m ³ /m ²)	橋床費	
主橋體用コンクリート量	// 994.1 (0.58m ³ /m ²)	欄干費	8427圓 (28.0円/m)
使用鐵筋量	總噸數 137.5 (0.080 t/m ²)	其他雜費(親柱費等)	126圓 (0.1円/m ²)
主橋體用鐵筋量	// 132.1 (0.077 t/m ²)		
下部構造			
橋臺(型式・材料)	重力式玉石コンクリート構造	總工費	30658圓 (17.9円/m ²)
橋臺ノ大體ノ大サ及形狀	長 4.4m, 幅 3.4m, 高 8.225m	橋臺費(總工費)	2595圓 準備費 圓
橋脚(型式・材料)	鐵筋コンクリート柱2本建構造	橋脚費(總工費)	25849圓 準備費 圓
橋脚ノ大體ノ大サ及形狀	長 4.8m, 幅 2.4m, 高 6.0m	橋脚費(基礎費)	15988圓 上部費 9861圓
地質	砂利固粘土質	其他雜費	2213圓 (1.3円/m ²)
其他工事費	(取付道路其他諸掛費)		圓 (円/m ²)
單價			
鋼材	鋼材適當材料費 圓 鋼材適當工作及假組立費 圓 現場迄鋼材適當運搬費 圓	橋體組立足場適當費 圓 現場組立架渡適當費 圓 鋼材塗工適當費(組立前及仕上共) 圓	圓 圓 圓
鐵筋コンクリート	橋體型枠接觸面秤當費 3.2圓	橋體組立足場秤當費 1.1圓	圓

土器川橋



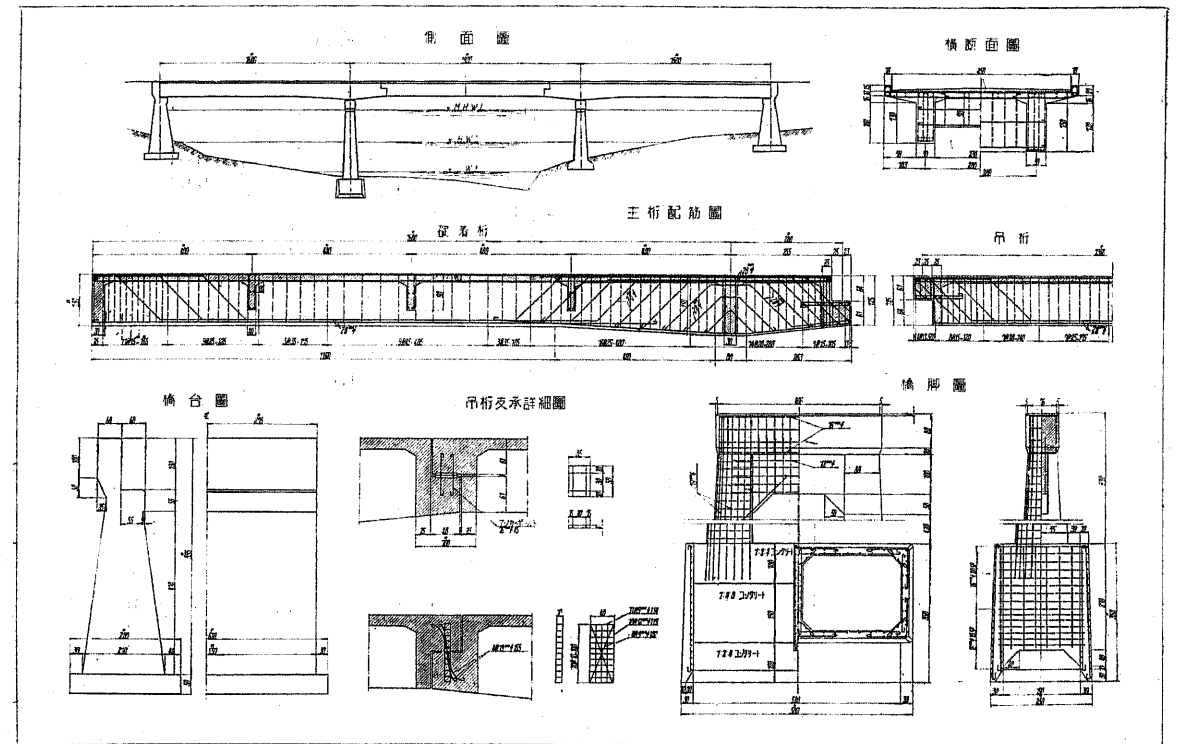
橋梁所在地名	香川縣綾歌郡土器村	架橋道路種類及名稱	國道第23號線
橋格(採用荷重種類)	二等橋	工事施工年度	昭和10~11年度
橋種(型式・材料)	鐵筋コンクリート突桁式桁橋	橋面構造(鋪裝材料)	鐵筋コンクリート床版厚 0.15m コンクリート鋪裝 鐵筋コンクリート及瓦斯管
全橋長及有効幅員	長 81.0m, 幅 6.5m	欄干材料	鐵筋コンクリート及瓦斯管
連數及1連長	5連 18.40m, 17.00m, 14.05m	橋面有効面積	526.5m ²
總工費	25251圓	秤當總工費	47.96圓
上部構造			
主橋體用鋼材量	總噸數 (t/m ²)	總工費	5039圓 (9.57円/m ²)
同上1連當鋼材量	主桁 t, 水平構其他 t, 床構 t	橋體費	2776圓 (5.27円/m ²)
使用コンクリート量	總粒數 326.1 (0.689m ³ /m ²)	橋床費	557圓 (1.06円/m ²)
主橋體用コンクリート量	// 265.0 (0.503m ³ /m ²)	欄干費	1706圓 (21.06円/m)
使用鐵筋量	總噸數 45.4 (0.086 t/m ²)	其他雜費	圓 (円/m ²)
主橋體用鐵筋量	// 44.9 (0.085 t/m ²)		
下部構造			
橋臺(型式・材料)	杭打基礎, 重力式コンクリート構造	總工費	8394圓 (15.94円/m ²)
橋臺ノ大體ノ大サ及形狀	長 10.0m, 幅 3.0m, 高 5.32m	橋臺費(總工費)	3024圓 準備費 890圓
橋脚(型式・材料)	杭打基礎, 框構式鐵筋コンクリート柱3本建構造	橋臺費(基礎費)	208圓 上部費 1926圓
橋脚ノ大體ノ大サ及形狀	基礎長 9.0m, 幅 2.4m, 高 5.1m	橋脚費(總工費)	5370圓 準備費 1774圓
地質	砂利層	橋脚費(基礎費)	364圓 上部費 3232圓
其他工事費	(取付道路其他諸掛費)	其他雜費	圓 (円/m ²)
單價			11818圓 (22.43円/m ²)
鋼材	鋼材適當材料費 圓 鋼材適當工作及假組立費 圓 現場迄鋼材適當運搬費 圓	橋體組立足場適當費 圓 現場組立架渡適當費 圓 鋼材塗工適當費(組立前及仕上共) 圓	圓 圓 圓
鐵筋コンクリート	橋體型枠接觸面秤當費 2.07圓	橋體組立足場秤當費 0.23圓	圓

四時橋



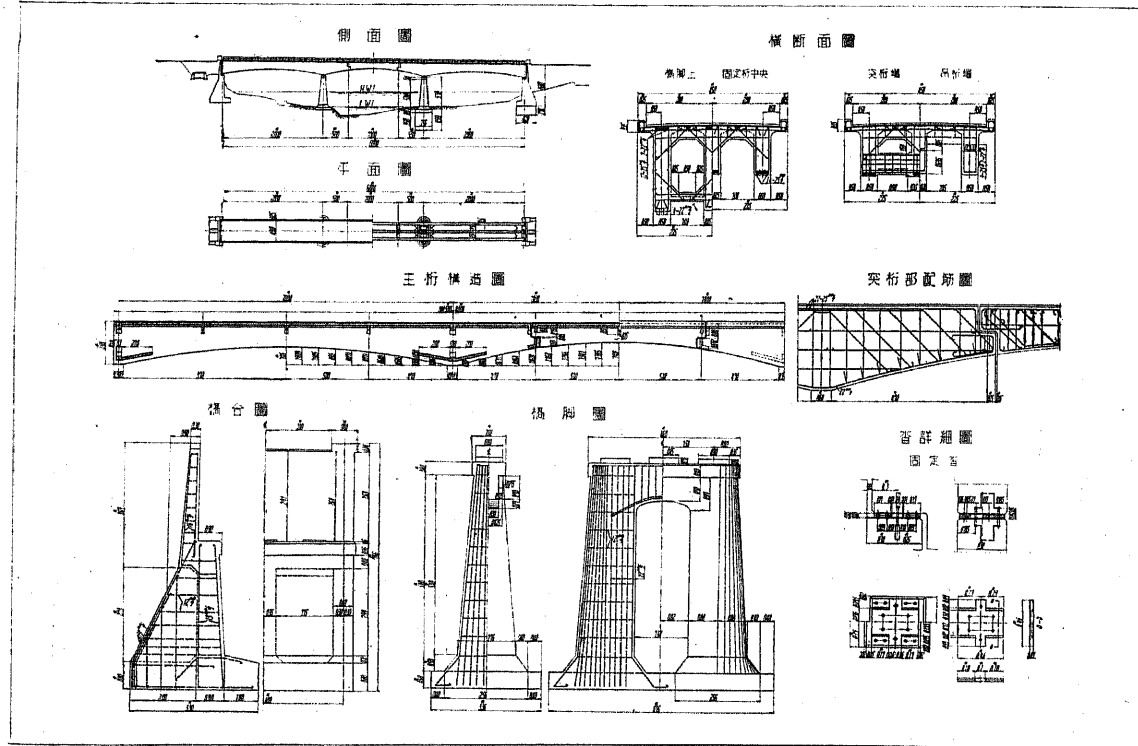
橋梁所在地名	福島縣石城郡川部村大字小川	架橋道路種類及名稱	府縣道, 三勿來停車場線
橋格(採用荷重種類)	三等橋	工事施工年度	昭和9年度
橋種(型式・材料)	鐵筋コンクリート突桁式桁橋	橋面構造(鋪裝材料)	鐵筋コンクリート床版厚0.15m グラノリシック鋪裝厚0.05m
全橋長及有効幅員	長 47.5m, 幅 5.5m	欄干材料	鐵筋コンクリート及鑄鐵
連數及1連長	3連 19m(中央徑間), 14m(側徑間)	橋面有効面積	261.25m ²
總工費	16 823圓	秤當總工費	64.1圓
上部構造			
主橋體用鋼材量	總噸數 (t/m ²)	總工費	7 495圓 (28.70円/m ²)
同上1連當鋼材量	主桁 t, 水平構其他 t, 床構 t	橋體費	6 187圓 (23.70円/m ²)
使用コンクリート量	總粒數 128.41 (0.492m ³ /m ²)	橋床費	444圓 (1.70円/m ²)
主橋體用コンクリート量	〃 115.42 (0.442m ³ /m ²)	欄干費	864圓 (18.20円/m)
使用鐵筋量	總噸數 18.385 (0.070 t/m ²)	其他雜費	圓 (円/m ²)
主橋體用鐵筋量	〃 17.181 (0.066 t/m ²)		
下部構造			
橋臺(型式・材料)	半重力式鐵筋コンクリート構造	總工費	6 429圓 (24.60円/m ²)
橋臺ノ大體ノ大サ及形狀	(左岸)長 7.7m, 幅 4.5m, 高 8.0m (右岸)長 7.7m, 幅 4.0m, 高 7.5m	橋臺費(總工費)	4 635圓
橋脚(型式・材料)	半重力式鐵筋コンクリート構造	基礎費	630圓
橋脚ノ大體ノ大サ及形狀	長 6.85m, 6.90m 幅 2.05m, 2.10m 高 7m, 8m	準備費	600圓
地質	土 丹 岩	上部費	3 405圓
其他工事費價	(取付道路其他諸掛費)	橋脚費(總工費)	1 794圓
		基礎費	587圓
		準備費	200圓
		上部費	1 007圓
		其他雜費	圓 (円/m ²)
		鋼材應當材料費	圓
		鋼材應當工作及假組立費	圓
		現場迄鋼材應當運搬費	圓
		橋體型枠接觸面秤當費	2.07圓
		橋體組立足場應當費	圓
		現場組立架渡應當費	圓
		鋼材塗工應當費(組立前及仕上共)	圓
		橋體組立足場秤當費	1.50圓

川井橋



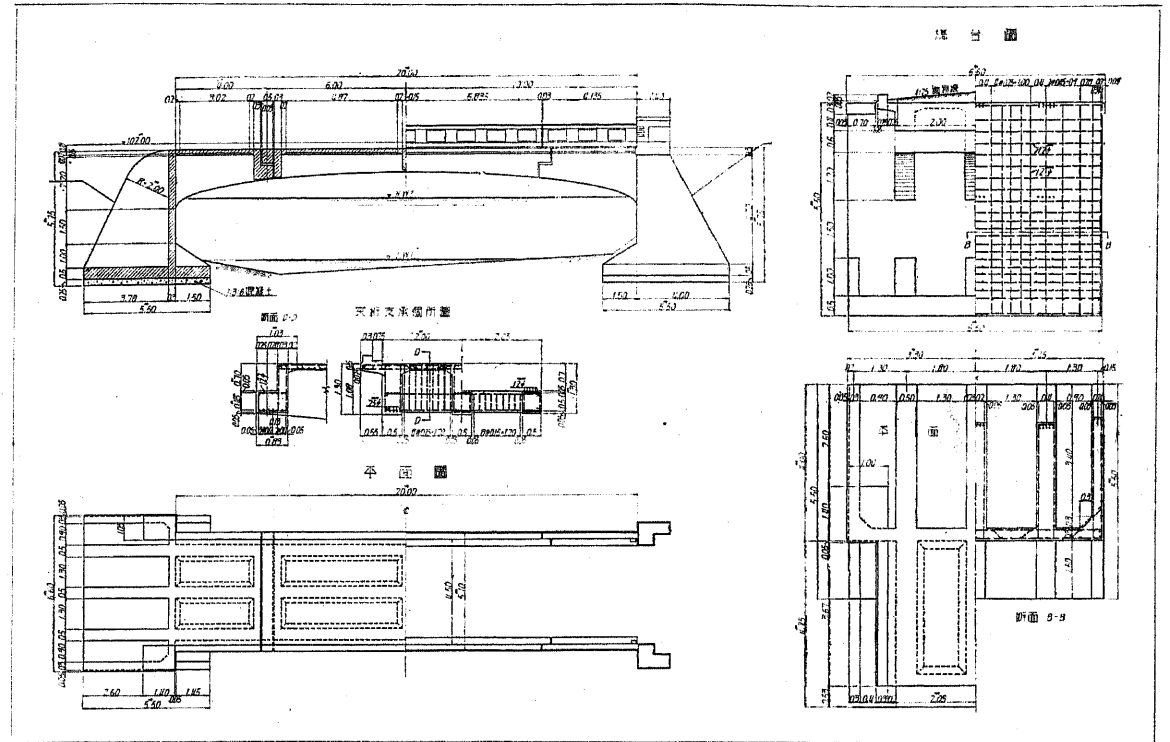
橋梁所在地名	岩手縣下閉伊郡川井村	架橋道路種類及名稱	指定府縣道川井遠野線
橋格(採用荷重種類)	三等橋	工事施工年度	昭和10年度
橋種(型式・材料)	鐵筋コンクリート突桁式桁橋	橋面構造(鋪裝材料)	鐵筋コンクリート床版厚0.12m コンクリート鋪裝厚0.07m
全橋長及有効幅員	長 51.2m, 幅 4.5m	欄干材料	鐵筋コンクリート
連數及1連長	3連 19.2m(中央徑間), 16.0m(側徑間)	橋面有効面積	230.4m ²
總工費	12 900圓	秤當總工費	56圓
上部構造			
主橋體用鋼材量	總噸數 (t/m ²)	總工費	6 200圓 (27.0 円/m ²)
同上1連當鋼材量	主桁 t, 水平構其他 t, 床構 t	橋體費	5 050圓 (22.0 円/m ²)
使用コンクリート量	總粒數 139.47 (0.61m ³ /m ²)	橋床費	150圓 (0.7 円/m ²)
主橋體用コンクリート量	〃 119.23 (0.52m ³ /m ²)	欄干費	370圓 (7.2 円/m)
使用鐵筋量	總噸數 17.88 (0.078 t/m ²)	其他雜費	610圓 (2.7 円/m ²)
主橋體用鐵筋量	〃 16.72 (0.073 t/m ²)		
下部構造			
橋臺(型式・材料)	重力式玉石コンクリート構造	總工費	2 700圓 (11.7 円/m ²)
橋臺ノ大體ノ大サ及形狀	基礎長 5.5m, 幅 2.8m, 高 6.4m	橋臺費(總工費)	1 150圓
橋脚(型式・材料)	鐵筋コンクリート柱2本建構造	基礎費	600圓
橋脚ノ大體ノ大サ及形狀	基礎長 5.8m, 幅 2.5m, 高10.2m	準備費	900圓
地質	硬 岩	上部費	900圓
其他工事費價	(取付道路其他諸掛費)	其他雜費	圓 (円/m ²)
		鋼材應當材料費	圓
		鋼材應當工作及假組立費	圓
		現場迄鋼材應當運搬費	圓
		橋體型枠接觸面秤當費	1.1圓
		橋體組立足場應當費	圓
		現場組立架渡應當費	圓
		鋼材塗工應當費(組立前及仕上共)	圓
		橋體組立足場秤當費	1.7圓

和奈見橋



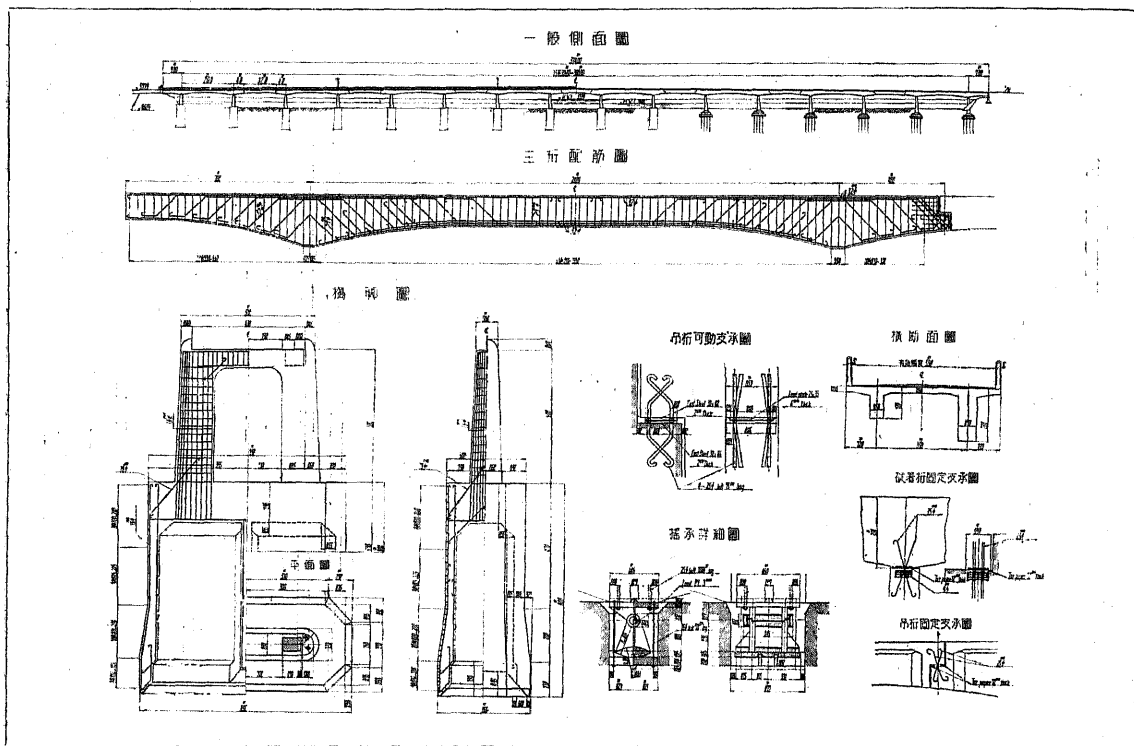
橋梁所在地名	鳥取縣八頭郡大岐村入會	架橋道路種類及名稱	國道第18號線
橋格(採用荷重種類)	二等橋	工事施工年度	昭和8年度
橋種(型式・材料)	鐵筋コンクリート突桁式桁橋	橋面構造(鋪裝材料)	鐵筋コンクリート床版 グラノリシック鋪裝厚0.05m 花崗岩, 鐵筋コンクリート
全橋長及有効幅員	長 60m, 幅 4m	欄干材料	花崗岩, 鐵筋コンクリート
連數及1連長	3連 20m	橋面有効面積	240m ²
總工費	17 058圓	秤當總工費	71.0圓
上部構造			
主橋體用鋼材量	總噸數 (t/m ²)	總工費	9 219圓 (38.4円/m ²)
同上1連當鋼材量	主桁 t, 水平構其他 t, 床構 t	橋體費	6 131圓 (25.5円/m ²)
使用コンクリート量	總粒數 233.95 (0.975m ³ /m ²)	橋床費	圓 (円/m ²)
主橋體用コンクリート量	〃 218.35 (0.909m ³ /m ²)	欄干費	1 838圓 (30.6円/m)
使用鐵筋量	總噸數 (t/m ²)	其他雜費	1 250圓 (5.2円/m ²)
主橋體用鋼材量	〃 19.93 (0.083 t/m ²)		
下部構造			
橋臺(型式・材料)	鐵筋コンクリート構造	總工費	5 335圓 (22.2円/m ²)
橋臺ノ大體ノ大サ及形狀	長 5.40m, 幅 2.90m, 高 8.16m	橋臺費(總工費)	2 609圓
橋脚(型式・材料)	鐵筋コンクリート構造	基礎費	414圓
橋脚ノ大體ノ大サ及形狀	長 6.96m, 幅 1.76m, 高 10.20m	橋脚費(總工費)	2 726圓
地質	玉石交り土砂	基礎費	695圓
其他工事費	(取付道路其他諸掛費)	其他雜費	圓 (円/m ²)
			2 504圓 (10.4円/m ²)
單價			
鋼橋	鋼材應當材料費 圓 鋼材應當工作及假組立費 圓 現場迄鋼材應當運搬費 圓	橋體組立足場應當費 圓 現場組立架渡應當費 圓 鋼材塗工應當費(組立前及仕上共) 圓	圓 圓 圓
鐵筋コンクリート橋	橋體型枠接觸面秤當費 2.42圓	橋體組立足場秤當費	圓

雲井橋



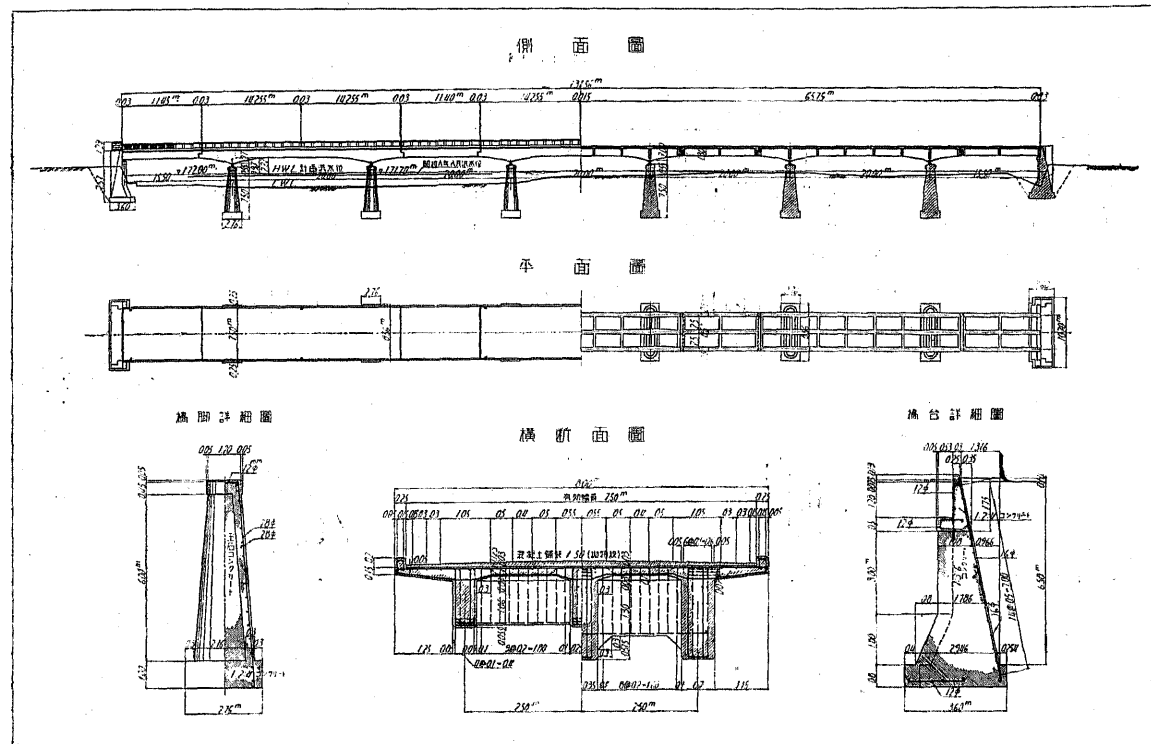
橋梁所在地名	長野縣上水内郡南小川村	架橋道路種類及名稱	府縣道水内南小川線
橋格(採用荷重種類)	三等橋	工事施工年度	昭和10年度
橋種(型式・材料)	鐵筋コンクリート突桁式桁橋	橋面構造(鋪裝材料)	鐵筋コンクリート床版厚 0.15m 土置 鐵筋コンクリート, 格子鑄鐵, 人造洗出仕上
全橋長及有効幅員	長 20.0m, 幅 4.5m	欄干材料	鐵筋コンクリート, 格子鑄鐵, 人造洗出仕上
連數及1連長	1連 20.0m	橋面有効面積	90m ²
總工費	7 096圓	秤當總工費	79圓
上部構造			
主橋體用鋼材量	總噸數 (t/m ²)	總工費	1 896圓 (21.1円/m ²)
同上1連當鋼材量	主桁 t, 水平構其他 t, 床構 t	橋體費	} 1 269圓 (14.1円/m ²)
使用コンクリート量	總粒數 42.71 (0.47m ³ /m ²)	橋床費	
主橋體用コンクリート量	〃 30.84 (0.34m ³ /m ²)	欄干費	467圓 (23.3円/m)
使用鐵筋量	總噸數 5.31 (0.059 t/m ²)	其他雜費(親柱費)	160圓 (1.8円/m ²)
主橋體用鐵筋量	〃 5.03 (0.055 t/m ²)		
下部構造			
橋臺(型式・材料)	扶壁式鐵筋コンクリート構造	總工費	4 963圓 (55.1円/m ²)
橋臺ノ大體ノ大サ及形狀	基礎長 6.6m, 幅 5.5m, 高 5.75m	橋臺費(總工費)	4 538圓
橋脚(型式・材料)	鐵筋コンクリート構造	基礎費	492圓
橋脚ノ大體ノ大サ及形狀	基礎長 6.6m, 幅 5.5m, 高 5.75m	橋脚費(總工費)	圓
地質	軟岩	基礎費	圓
其他工事費	(取付道路其他諸掛費)	其他雜費(袖石積, 潮道費)	425圓 (4.7円/m ²)
			237圓 (2.6円/m ²)
單價			
鋼橋	鋼材應當材料費 圓 鋼材應當工作及假組立費 圓 現場迄鋼材應當運搬費 圓	橋體組立足場應當費 圓 現場組立架渡應當費 圓 鋼材塗工應當費(組立前及仕上共) 圓	圓 圓 圓
鐵筋コンクリート橋	橋體型枠接觸面秤當費 1.27圓	橋體組立足場秤當費	圓

沼田川大橋



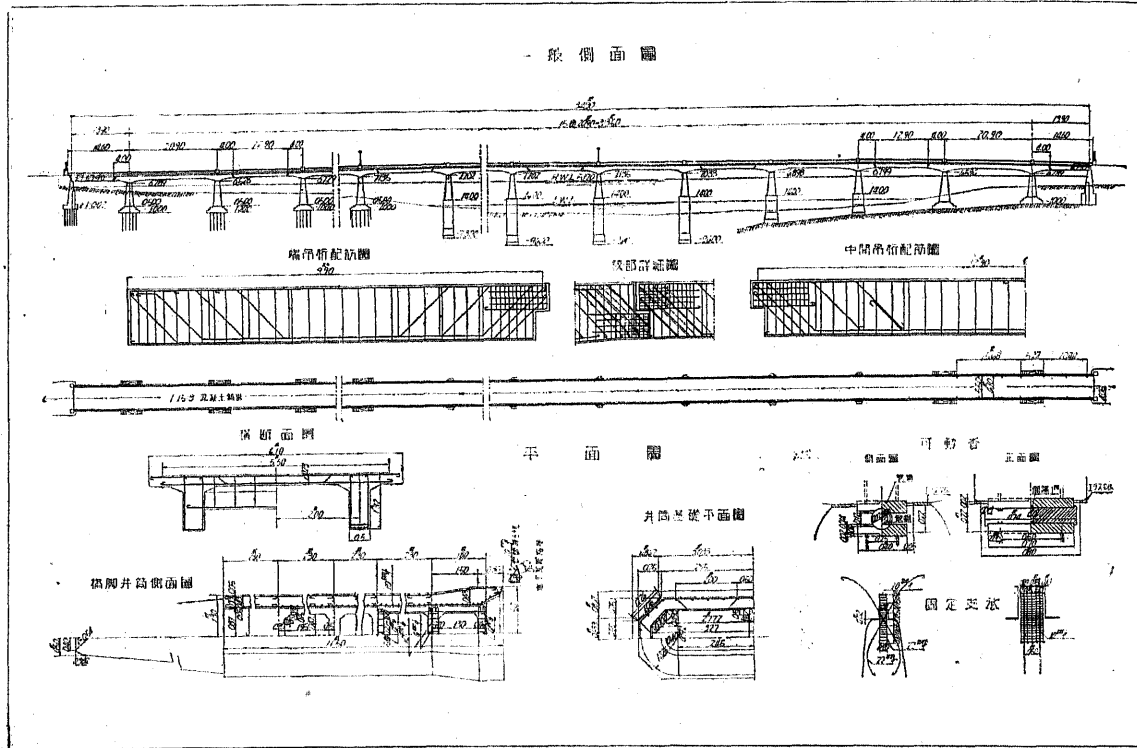
橋梁所在地名	廣島縣 沼田郡 三原町 宮之浦字 皆實	架橋道路種類及名稱	府縣道 忠海三原線
橋格(採用荷重種類)	三等橋	工事施工年度	昭和 10~11 年度
橋種(型式・材料)	鐵筋コンクリート突桁式桁橋	橋面構造(鋪裝材料)	鐵筋コンクリート床版厚 0.20m コンクリート鋪裝厚 0.03m
全橋長及有効幅員	長 314m, 幅 5.5m	欄干材料	鐵筋コンクリート
連數及1連長	17連 7m, 20m	橋面有効面積	1727m ²
總工費	130572圓	秤當總工費	75.6圓
上部構造			
主橋體用鋼材量	總噸數 (t/m ²)	總工費	49546圓 (28.68円/m ²)
同上1連當鋼材量	主桁 t, 水平構其他 t, 床構 t	橋體費	41795圓 (24.20円/m ²)
使用コンクリート量	總粒數 1068.3 (0.62m ³ /m ²)	橋床費	1599圓 (0.92円/m ²)
主橋體用コンクリート量	〃 918.7 (0.53m ³ /m ²)	欄干費	5841圓 (18.60円/m)
使用鐵筋量	總噸數 161.9 (0.093 t/m ²)	其他雜費	311圓 (0.18円/m ²)
主橋體用鐵筋量	〃 153.7 (0.089 t/m ²)		
下部構造			
橋臺(型式・材料)	倒丁字型鐵筋コンクリート構造	總工費	71166圓 (41.21円/m ²)
橋臺ノ大體ノ大サ及形狀	長6.3m, 幅1.4m, 高3.6m	橋臺費(總工費)	1694圓
橋脚(型式・材料)	矩形并筒及杭打基礎, 軀體框構式鐵筋コンクリート構造	基礎費	283圓
橋脚ノ大體ノ大サ及形狀	并筒長2.5m, 幅3.0m, 深8.0m 軀體長5.2m, 幅1.2m, 高5.0m	橋脚費(總工費)	63230圓
地質	砂及粘土	基礎費	42290圓
其他工事費	(取付道路其他諸掛費)	其他雜費	6242圓 (3.61円/m ²)
單價			9860圓 (5.71円/m ²)
鋼橋	鋼材應當材料費 圓 鋼材應當工作及假組立費 圓 現場迄鋼材應當運搬費 圓	橋體組立足場應當費 圓 現場組立架渡應當費 圓 鋼材塗工應當費(組立前及仕上共) 圓	圓 圓 圓
鐵筋コンクリート橋	橋體型枠接觸面秤當費 1.2圓	橋體組立足場秤當費 0.8圓	圓

荒川橋



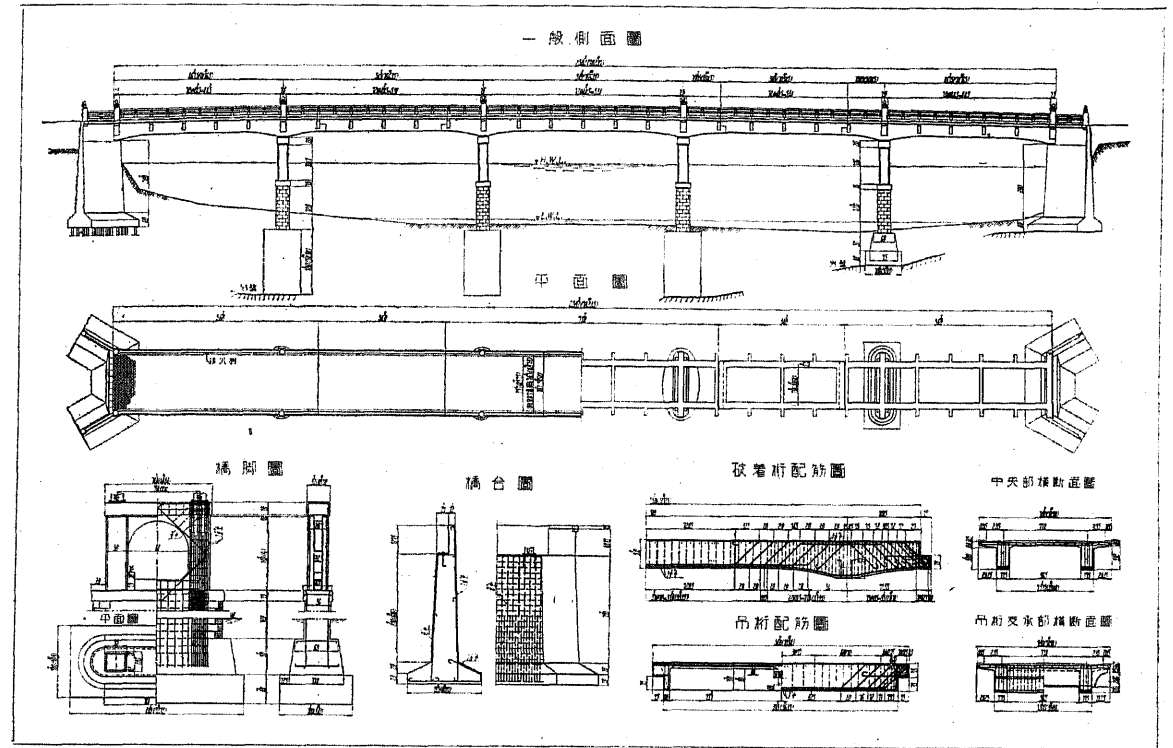
橋梁所在地名	栃木縣 鹽谷郡 片岡村 大字 乙畑	架橋道路種類及名稱	國道 第 4 號 線
橋格(採用荷重種類)	二等橋	工事施工年度	昭和 10 年度
橋種(型式・材料)	鐵筋コンクリート突桁式桁橋	橋面構造(鋪裝材料)	鐵筋コンクリート床版厚 0.125m コンクリート鋪裝厚 0.05m
全橋長及有効幅員	長 131.56m, 幅 7.5m	欄干材料	鐵筋コンクリート及鑄鐵
連數及1連長	7連 20m, 15.5m	橋面有効面積	986.7m ²
總工費	51322圓	秤當總工費	52.0圓
上部構造			
主橋體用鋼材量	總噸數 (t/m ²)	總工費	29396圓 (29.7円/m ²)
同上1連當鋼材量	主桁 t, 水平構其他 t, 床構 t	橋體費	17422圓 (17.7円/m ²)
使用コンクリート量	總粒數 566.9 (0.575m ³ /m ²)	橋床費	
主橋體用コンクリート量	〃 537.6 (0.545m ³ /m ²)	欄干費	861圓 (6.5円/m)
使用鐵筋量	總噸數 79.8 (0.080 t/m ²)	其他雜費	11113圓 (11.3円/m ²)
主橋體用鐵筋量	〃 77.4 (0.078 t/m ²)		
下部構造			
橋臺(型式・材料)	重力式鐵筋コンクリート構造	總工費	16014圓 (16.2円/m ²)
橋臺ノ大體ノ大サ及形狀	長10.20m, 幅3.60m, 高7.58m	橋臺費(總工費)	2569圓
橋脚(型式・材料)	鐵筋コンクリート構造	基礎費	圓
橋脚ノ大體ノ大サ及形狀	長8.56m, 幅2.76m, 高7.5m	橋脚費(總工費)	8903圓
地質	砂 礫	基礎費	圓
其他工事費	(取付道路其他諸掛・假橋・舊橋取毀)	其他雜費	4542圓 (4.6円/m ²)
單價			5912圓 (6.0円/m ²)
鋼橋	鋼材應當材料費 圓 鋼材應當工作及假組立費 圓 現場迄鋼材應當運搬費 圓	橋體組立足場應當費 圓 現場組立架渡應當費 圓 鋼材塗工應當費(組立前及仕上共) 圓	圓 圓 圓
鐵筋コンクリート橋	橋體型枠接觸面秤當費 1.54圓	橋體組立足場秤當費 1.52圓	圓

鶴崎橋



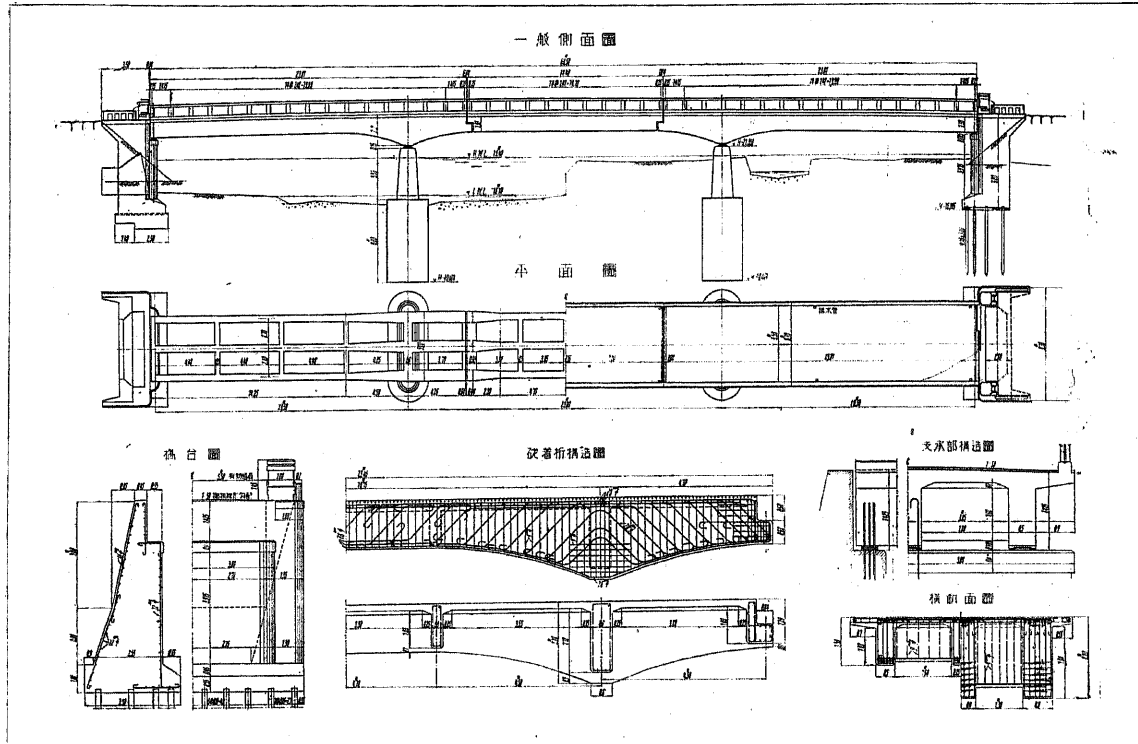
橋梁所在地名	大分縣 北海部郡 鶴崎町 界	架橋道路種類及名稱	大分 佐賀 關線
橋格(採用荷重種類)	三等橋	工事施工年度	昭和9年度
橋種(型式・材料)	鐵筋コンクリート突桁式桁橋	橋面構造(鋪裝材料)	鐵筋コンクリート床版厚0.23m 瀝青コンクリート鋪裝
全橋長及有効幅員	長 341.3m, 幅 5.5m	欄干材料	花崗石
連數及1連長	17連 20.9m, 13.9m	橋面有効面積	1877.15m ²
總工費	118121圓	料當總工費	62.9圓
上部構造			
主橋體用鋼材量	總噸數 (t/m ²)	總工費	66630圓 (35.50円/m ²)
同上1連當鋼材量	主桁 t, 水平構其他 t, 床構 t	橋體費	33712圓 (17.96円/m ²)
使用コンクリート量	總粒數 (m ³ /m ²)	橋床費	2879圓 (1.53円/m ²)
主橋體用コンクリート量	〃 1054.8 (0.561m ³ /m ²)	欄干費	13410圓 (39.30円/m)
使用鐵筋量	總噸數 (t/m ²)	其他雜費	16629圓 (8.86円/m ²)
主橋體用鐵筋量	〃 141.69 (0.075t/m ²)		
下部構造			
橋臺(型式・材料)	重力式コンクリート構造	總工費	47225圓 (25.16円/m ²)
橋臺ノ大體ノ大サ及形狀	長 6.0m, 幅 3.45m, 高 6.5m	橋臺費(總工費)	2270圓
橋脚(型式・材料)	杭打及井筒基礎, 鐵筋コンクリート構造	橋臺費(基礎費)	747圓
橋脚ノ大體ノ大サ及形狀	長 8.0m, 幅 3.8m, 高 1.7m	橋脚費(總工費)	40765圓
地質		橋脚費(基礎費)	30831圓
其他工事費	(取付道路其他諸掛費)	其他雜費	4190圓 (2.23円/m ²)
單價			4266圓 (2.27円/m ²)
鋼橋	鋼材應當材料費 圓 鋼材應當工作及假組立費 圓 現場迄鋼材應當運搬費 圓 橋體型枠接觸面秤當費 2.5圓	橋體組立足場應當費 圓 現場組立架渡應當費 圓 鋼材塗工應當費(組立前及仕上共) 圓 橋體組立足場秤當費 圓	

旦度橋



橋梁所在地名	滋賀縣 栗津郡 高野村	架橋道路種類及名稱	指定府縣道八日市四日市線
橋格(採用荷重種類)	三等橋	工事施工年度	昭和7~8年度
橋種(型式・材料)	鐵筋コンクリート突桁式桁橋	橋面構造(鋪裝材料)	鐵筋コンクリート床版厚0.15m アスファルトブロック鋪裝厚0.05m
全橋長及有効幅員	長 78.2m, 幅 4.9m	欄干材料	石造銅擬寶珠
連數及1連長	5連 16.9m, 10.5m, 22.7m	橋面有効面積	383.2m ²
總工費	30732圓	料當總工費	80.2圓
上部構造			
主橋體用鋼材量	總噸數 (t/m ²)	總工費	13571圓 (35.4円/m ²)
同上1連當鋼材量	主桁 t, 水平構其他 t, 床構 t	橋體費	7611圓 (19.9円/m ²)
使用コンクリート量	總粒數 206.3 (0.538m ³ /m ²)	橋床費	1639圓 (4.3円/m ²)
主橋體用コンクリート量	〃 204.9 (0.535m ³ /m ²)	欄干費	4321圓 (55.3円/m)
使用鐵筋量	總噸數 26.1 (0.068 t/m ²)	其他雜費	圓 (円/m ²)
主橋體用鐵筋量	〃 26.1 (0.068 t/m ²)		
下部構造			
橋臺(型式・材料)	鐵筋コンクリート構造	總工費	17161圓 (44.8円/m ²)
橋臺ノ大體ノ大サ及形狀	基礎長13.6m, 幅4.1m, 高7.3m	橋臺費(總工費)	6209圓
橋脚(型式・材料)	橢圓形井筒基礎, 軀體鐵筋コンクリート構造	橋臺費(基礎費)	圓
橋脚ノ大體ノ大サ及形狀	基礎長7.27m, 幅3.03m, 高10.5m	橋脚費(總工費)	10952圓
地質	玉石交り砂利, 軟岩	橋脚費(基礎費)	7103圓
其他工事費	(取付道路其他諸掛費)	其他雜費	圓 (円/m ²)
單價			3949圓 (13.0円/m ²)
鋼橋	鋼材應當材料費 圓 鋼材應當工作及假組立費 圓 現場迄鋼材應當運搬費 圓 橋體型枠接觸面秤當費 4.0圓	橋體組立足場應當費 圓 現場組立架渡應當費 圓 鋼材塗工應當費(組立前及仕上共) 圓 橋體組立足場秤當費 圓	

常磐橋



橋梁所在地名 茨城縣眞壁郡竹島村(小貝川) 架橋道路種類及名稱 府縣道笠間下館線
 橋格(採用荷重種類) 三等橋 工事施工年度 昭和8~9年度
 橋種(型式・材料) 鐵筋コンクリート突桁式桁橋 橋面構造(鋪裝材料) 鐵筋コンクリート床版厚0.18m
 全橋長及有効幅員 長60.5m, 幅5.5m 欄干材料 鐵筋コンクリート, 鑄鐵
 連數及1連長 3連 23.0m(中央徑間), 18.5m(側徑間) 橋面有効面積 332.75m²
 總工費 30166圓 料當總工費 90.7圓

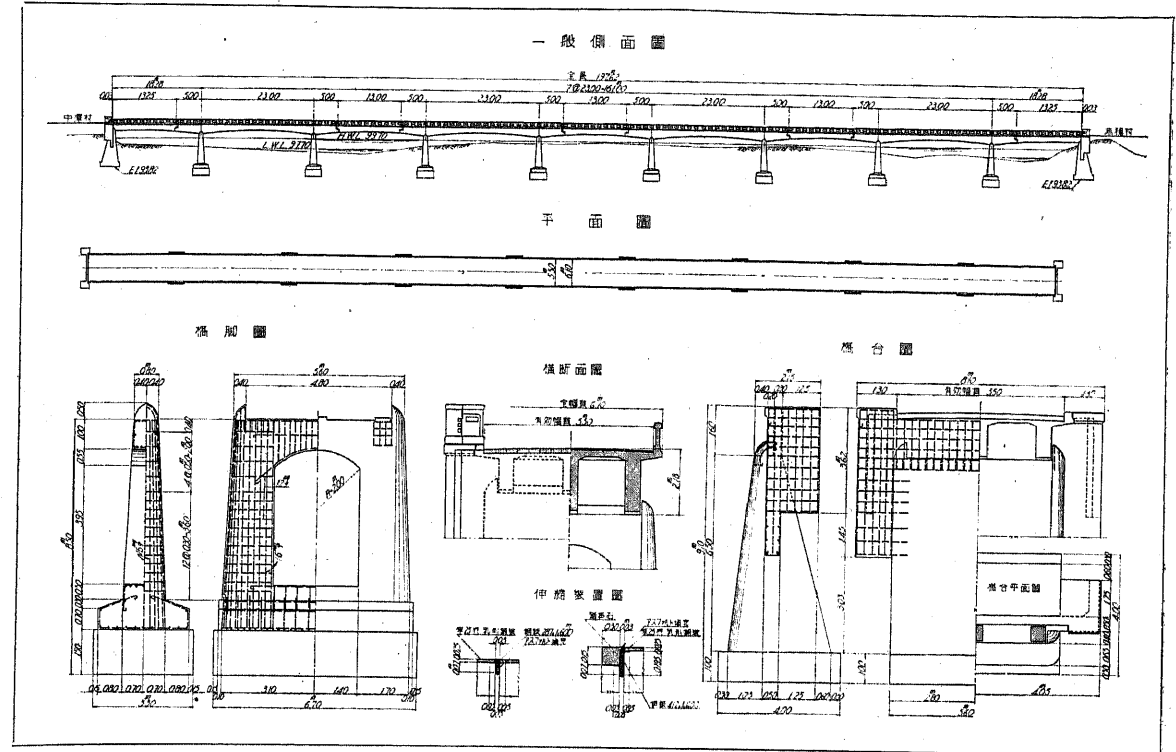
上部構造
 主橋體用鋼材量 總噸數 (t/m²) 總工費 14539圓 (43.8円/m²)
 同上1連當鋼材量 主桁t, 水平構其他t, 床構t 橋體費 12268圓 (36.8円/m²)
 使用コンクリート量 總粒數 254.3 (0.75m³/m²) 橋床費 346圓 (1.0円/m²)
 主橋體用コンクリート量 // 241.5 (0.72m³/m²) 欄干費 1925圓 (31.8円/m)
 使用鐵筋量 總噸數 44.9 (0.135t/m²) 其他雜費 圓 (円/m²)
 主橋體用鐵筋量 // 42.9 (0.129t/m²)

下部構造
 橋臺(型式・材料) 半重力式鐵筋コンクリート構造 總工費 9060圓 (27.2円/m²)
 橋臺ノ大體ノ大サ及形狀 基礎長8.1m, 幅3.5m, 高6.8m 橋臺費(總工費) 3673圓 準備費 圓
 橋脚(型式・材料) 半重力式鐵筋コンクリート構造 橋脚費(總工費) 5387圓 準備費 圓
 橋脚ノ大體ノ大サ及形狀 井筒基礎長徑8m, 短徑3m, 深6m 驅體高3.8m 其他雜費 圓 (円/m²)
 地質 砂, 小砂, 利

其他工事費 (取付道路其他諸掛費) 6567圓 (19.7円/m²)

單價
 鋼橋 { 鋼材應當材料費 圓
 鋼材應當工作及假組立費 圓
 現場迄鋼材應當運搬費 圓
 鐵筋コンクリート橋 橋體型枠接觸面料當費 2.6圓 橋體組立足場應當費 圓
 現場組立架渡應當費 圓
 鋼材塗工應當費(組立前及仕上共) 圓
 橋體組立足場料當費 圓

天龍大橋



橋梁所在地名 長野縣上伊那郡中澤村界赤穂村 架橋道路種類及名稱 府縣道栗澤赤穂線
 橋格(採用荷重種類) 三等橋 工事施工年度 昭和10年度
 橋種(型式・材料) 鐵筋コンクリート突桁式桁橋 橋面構造(鋪裝材料) 鐵筋コンクリート床版厚0.17m
 全橋長及有効幅員 長197.62m, 幅5.5m 欄干材料 鐵筋コンクリート, 格子鑄鐵
 連數及1連長 9連 23.00m, 18.31m 橋面有効面積 1086.9m²
 總工費 56267圓 料當總工費 51.7圓

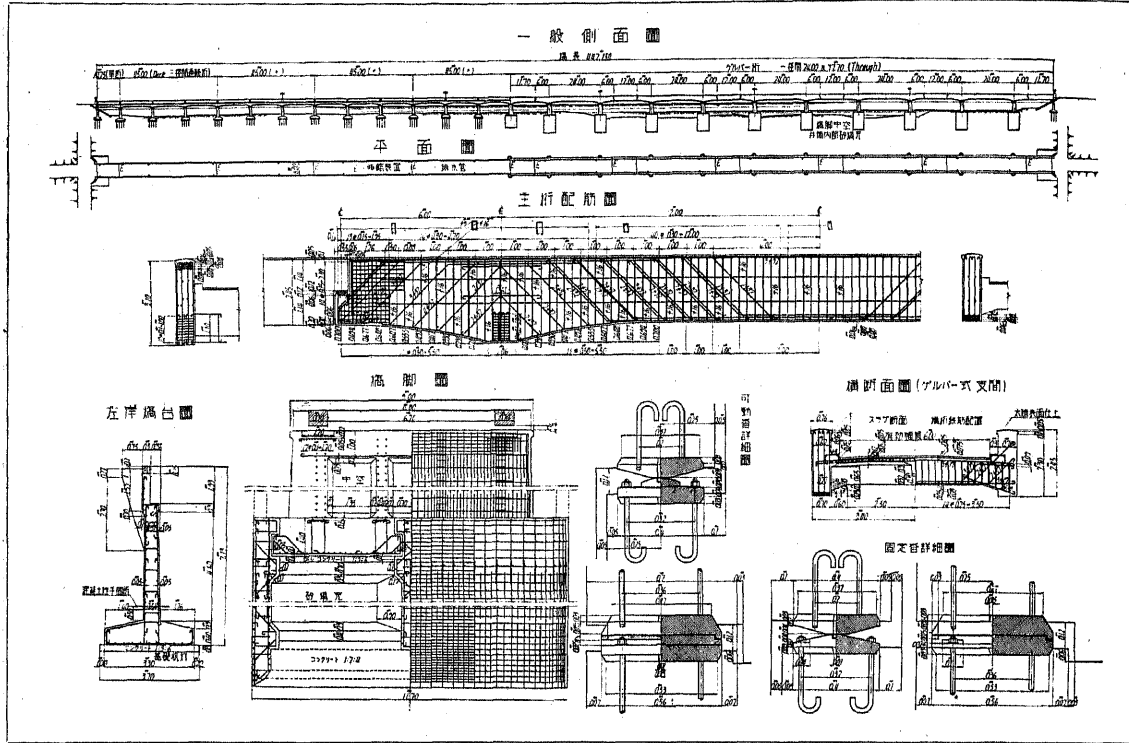
上部構造
 主橋體用鋼材量 總噸數 (t/m²) 總工費 35522圓 (32.6円/m²)
 同上1連當鋼材量 主桁t, 水平構其他t, 床構t 橋體費 29737圓 (27.3円/m²)
 使用コンクリート量 總粒數 795.21 (0.731m³/m²) 體床費 圓 (円/m²)
 主橋體用コンクリート量 // 732.47 (0.673m³/m²) 欄干費 5005圓 (25.3円/m)
 使用鐵筋量 總噸數 98.72 (0.091t/m²) 其他雜費(親柱及照明) 780圓 (0.7円/m²)
 主橋體用鐵筋量 // 95.48 (0.088t/m²)

下部構造
 橋臺(型式・材料) 重力式コンクリート構造 總工費 20745圓 (19.1円/m²)
 橋臺ノ大體ノ大サ及形狀 基礎長5.6m, 幅4.0m, 高9.1m 橋臺費(總工費) 5108圓 準備費 圓
 橋脚(型式・材料) 倒丁字型鐵筋コンクリート構造 橋脚費(總工費) 14456圓 準備費 圓
 橋脚ノ大體ノ大サ及形狀 基礎長6.7m, 幅3.3m, 高8.5m 其他雜費(瀬道費等) 1181圓 (1.1円/m²)
 地質 砂, 利

其他工事費 (取付道路其他諸掛費) 圓 (円/m²)

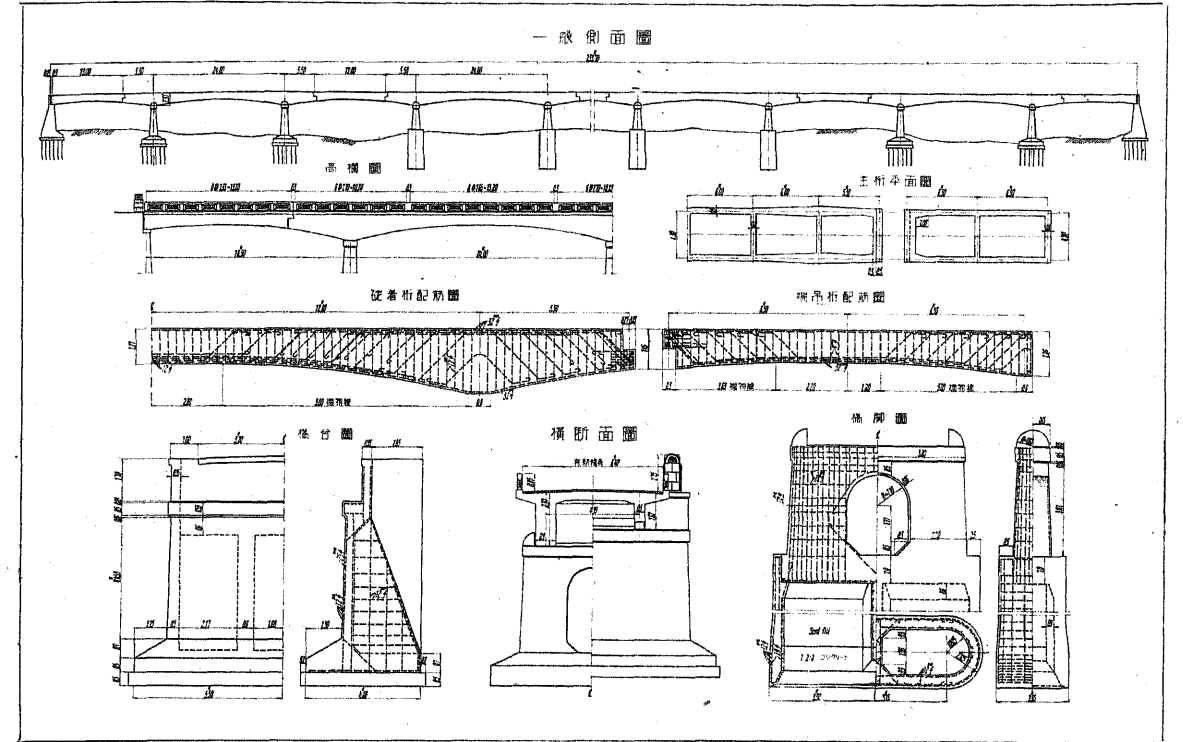
單價
 鋼橋 { 鋼材應當材料費 圓
 鋼材應當工作及假組立費 圓
 現場迄鋼材應當運搬費 圓
 鐵筋コンクリート橋 橋體型枠接觸面料當費 2.7圓 橋體組立足場應當費 圓
 現場組立架渡應當費 圓
 鋼材塗工應當費(組立前及仕上共) 圓
 橋體組立足場料當費 1.2圓

相生橋



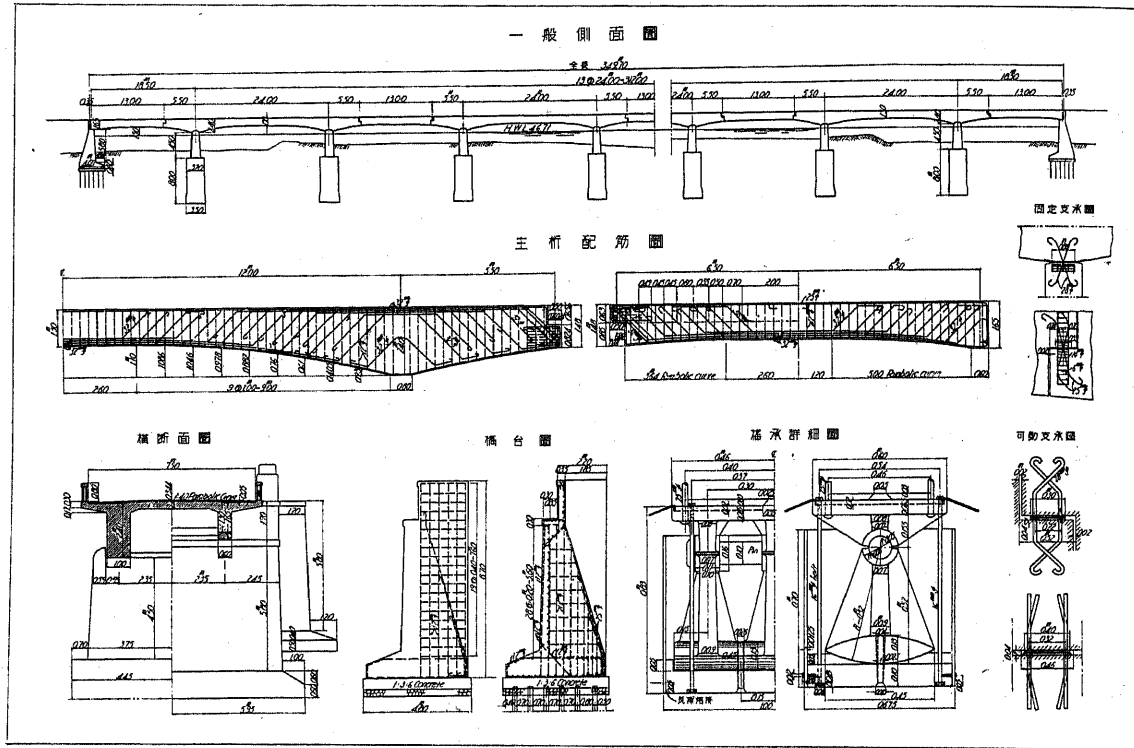
橋梁所在地名	兵庫縣加古郡高砂尾上村	架橋道路種類及名稱	府縣道二見高砂線
橋格(採用荷重種類)	三等橋	工事施工年度	昭和9~11年度
橋種(型式・材料)	鐵筋コンクリート突桁式桁橋	橋面構造(舗裝材料)	鐵筋コンクリート床版厚0.17m アスファルトブロック舗裝厚0.05m
全橋長及有効幅員	長 251.4m, 幅 6.0m	欄干材料	鐵筋コンクリート
連數及1連長	11連 24.0m(中央徑間), 17.7m(側徑間)	橋面有効面積	1508.4m ²
總工費	146783圓	料當總工費	86.23圓
上部構造			
主橋體用鋼材量	總噸數 1.651 (t/m ²)	總工費	46817圓 (3.10円/m ²)
同上1連當鋼材量	主桁 0.15t, 水平構其他 t, 床構 t	橋體費	44856圓 (2.97円/m ²)
使用コンクリート量	總粒數 1441.67 (0.96m ³ /m ²)	橋床費	圓 (円/m ²)
主橋體用コンクリート量	〃 1441.67 (0.96m ³ /m ²)	欄干費	圓 (円/m)
使用鐵筋量	總噸數 164.347 (0.109 t/m ²)	其他雜費	1961圓 (1.30円/m ²)
主橋體用鐵筋量	〃 164.347 (0.109 t/m ²)		
下部構造			
橋臺(型式・材料)	倒丁字型鐵筋コンクリート構造	總工費	99966圓 (66.27円/m ²)
橋臺ノ大體ノ大サ及形狀	基礎長 8.5m, 幅 3.50m, 高 7.55m	橋臺費(總工費)	829圓
橋脚(型式・材料)	圓形及矩形井筒基礎, 軀體鐵筋コンクリート構造	準備費	圓
橋脚ノ大體ノ大サ及形狀	井筒徑 5.6m, 長 6.0m, 深 8.0m 軀體部長 9.0m, 幅 1.6m, 高 5.6m	橋脚費(總工費)	99137圓
地質	砂層	準備費	圓
其他工事費	(取付道路其他諸掛費)	其他雜費	圓 (円/m ²)
單價			圓 (円/m ²)
鋼橋	{ 鋼材適當材料費 圓 鋼材適當工作及假組立費 圓 現場迄鋼材適當運搬費 圓	橋體組立足場適當費	圓
鐵筋コンクリート橋	{ 橋體型枠接觸面料當費 4.2圓	現場組立架渡適當費	圓
		鋼材塗工適當費(組立前及仕上共)	圓
		橋體組立足場料當費	圓

岩崎橋



橋梁所在地名	秋田縣雄勝郡岩崎町立會	架橋道路種類及名稱	國道第5號線
橋格(採用荷重種類)	二等橋	工事施工年度	昭和8~10年度
橋種(型式・材料)	鐵筋コンクリート突桁式桁橋	橋面構造(舗裝材料)	鐵筋コンクリート床版厚0.25m コンクリート舗裝厚0.06m
全橋長及有効幅員	長 253.7m, 幅 6.4m	欄干材料	鐵筋コンクリート鑄鐵製窓金物付
連數及1連長	11連 24m, 18.5m	橋面有効面積	1623.7m ²
總工費	135609圓	料當總工費	83.5圓
上部構造			
主橋體用鋼材量	總噸數 (t/m ²)	總工費	70481圓 (43.1円/m ²)
同上1連當鋼材量	主桁 t, 水平構其他 t, 床構 t	橋體費	61908圓 (38.1円/m ²)
使用コンクリート量	總粒數 1298.0 (0.799m ³ /m ²)	橋床費	1986圓 (1.2円/m ²)
主橋體用コンクリート量	〃 1134.0 (0.698m ³ /m ²)	欄干費	6554圓 (25.8円/m)
使用鐵筋量	總噸數 200.3 (0.123 t/m ²)	其他雜費	33圓 (円/m ²)
主橋體用鐵筋量	〃 195.0 (0.120 t/m ²)		
下部構造			
橋臺(型式・材料)	杭打基礎, 扶壁式鐵筋コンクリート構造	總工費	53050圓 (32.7円/m ²)
橋臺ノ大體ノ大サ及形狀	(左岸)基礎長11.0m, 幅4.4m, 高8.5m (右岸)基礎長11.4m, 幅4.5m, 高9.0m	橋臺費(總工費)	10563圓
橋脚(型式・材料)	杭打基礎及橢圓形井筒基礎	準備費	580圓
橋脚ノ大體ノ大サ及形狀	軀體鐵筋コンクリート構造 杭打基礎長 9.2m, 幅4.4m, 高9.7m 井筒基礎長徑7.9m, 短徑2.65m, 深7.0m 及8.0m	橋脚費(總工費)	42487圓
地質	砂	準備費	223圓
其他工事費	(取付道路其他諸掛費)	其他雜費	圓 (円/m ²)
單價			12078圓 (7.4円/m ²)
鋼橋	{ 鋼材適當材料費 圓 鋼材適當工作及假組立費 圓 現場迄鋼材適當運搬費 圓	橋體組立足場適當費	圓
鐵筋コンクリート橋	{ 橋體型枠接觸面料當費 3.8圓	現場組立架渡適當費	圓
		鋼材塗工適當費(組立前及仕上共)	圓
		橋體組立足場料當費	圓

再 巡 橋



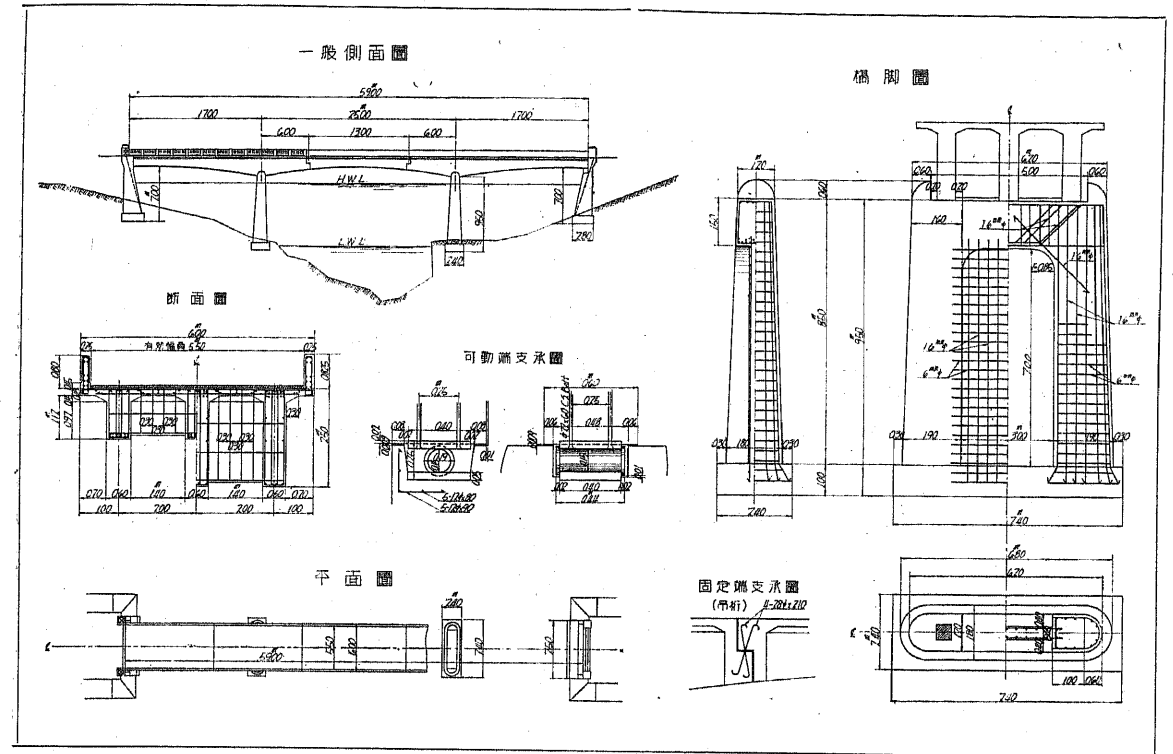
橋梁所在地名 岩手縣膽澤郡佐倉河村
 橋格(採用荷重種類) 二 等 橋
 橋種(型式・材料) 鐵筋コンクリート突桁式桁橋
 全橋長及有効幅員 長 349.7m, 幅 7.5m
 連數及1連長 15連 24m, 18.5m
 總工費 182 549圓
 架橋道路種類及名稱 國道第4號線
 工事施工年度 昭和8~9年度
 橋面構造(鋪裝材料) 鐵筋コンクリート床版厚 0.344m
 欄干材料 鐵筋コンクリート鑄鐵金物付
 橋面有効面積 2 622.75m²
 料當總工費 69.6圓

上部構造		總工費	
主橋體用鋼材量	總噸數 (t/m ²)	總工費	99 421圓 (37.9円/m ²)
同上1連當鋼材量	主桁 t, 水平構其他 t, 床樁 t	橋體費	90 898圓 (34.7円/m ²)
使用コンクリート量	總粒數 2019.6 (0.770m ³ /m ²)	橋床費	
主橋體用コンクリート量	〃 1792.0 (0.683m ³ /m ²)	欄干費	5 878圓 (16.8円/m)
使用鐵筋量	總噸數 288.8 (0.110 t/m ²)	其他雜費	2 645圓 (1.0円/m ²)
主橋體用鐵筋量	〃 280.3 (0.106 t/m ²)		

下部構造		總工費	
橋臺(型式・材料)	杭打基礎, 扶壁式鐵筋コンクリート構造	總工費	83 128圓 (31.7円/m ²)
橋臺ノ大體ノ大サ及形狀	長 9.6m, 幅 4.8m, 高 7.4m	橋臺費(總工費)	11 205圓 準備費 159圓
橋脚(型式・材料)	橢圓形井筒基礎, 鐵筋コンクリート構造	橋臺費(基礎費)	3 601圓 上部費 7 445圓
橋脚ノ大體ノ大サ及形狀	井筒長徑 9.2m, 短徑 3.5m, 深 8.0~12.0m, 軀體長 7.2m, 幅 1.5m, 高 4.3m	橋脚費(總工費)	71 923圓 準備費 625圓
地質	粘土 砂 利 層	橋脚費(基礎費)	58 381圓 上部費 12 917圓
其他工事費	(取付道路其他諸掛費)	其他雜費	圓 (円/m ²)
單價			圓 (円/m ²)

鋼		橋體組立足場	
鋼材應當材料費	圓	橋體組立足場應當費	圓
鋼材應當工作及假組立費	圓	現場組立架渡應當費	圓
現場迄鋼材應當運搬費	圓	鋼材塗工應當費(組立前及仕上共)	圓
鐵筋コンクリート橋	橋體型枠接觸面料當費 5.4圓	橋體組立足場料當費	2.2圓

千 丈 橋



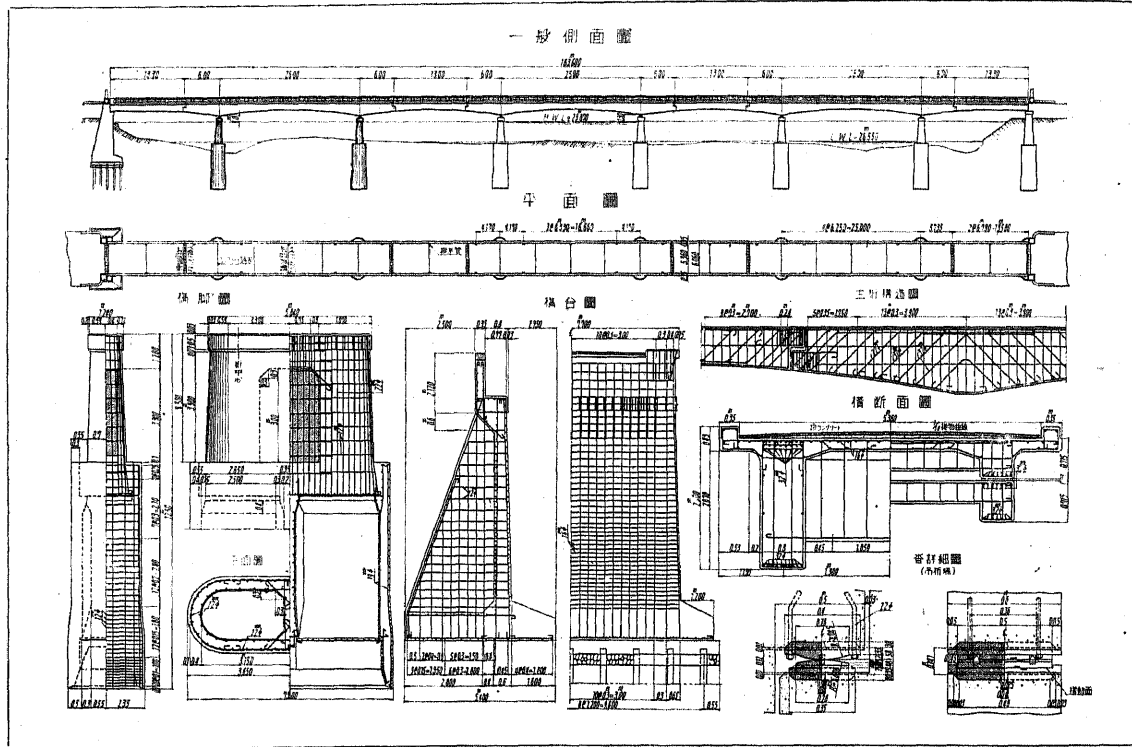
橋梁所在地名 大分縣日田郡大山村
 橋格(採用荷重種類) 三 等 橋
 橋種(型式・材料) 鐵筋コンクリート突桁式桁橋
 全橋長及有効幅員 長 59.0m, 幅 5.5m
 連數及1連長 3連 25.0m(中央徑間), 17.0m(側徑間)
 總工費 22 682圓
 架橋道路種類及名稱 府縣道日田小國線
 工事施工年度 昭和10年度
 橋面構造(鋪裝材料) 鐵筋コンクリート床版厚 0.18m
 欄干材料 鐵筋コンクリート
 橋面有効面積 325m²
 料當總工費 69.79圓

上部構造		總工費	
主橋體用鋼材量	總噸數 (t/m ²)	總工費	9 795圓 (30.14円/m ²)
同上1連當鋼材量	主桁 t, 水平構其他 t, 床樁 t	橋體費	6 707圓 (20.64円/m ²)
使用コンクリート量	總粒數 287.0 (0.883m ³ /m ²)	橋床費	425圓 (1.31円/m ²)
主橋體用コンクリート量	〃 268.0 (0.824m ³ /m ²)	欄干費	1 151圓 (19.51円/m)
使用鐵筋量	總噸數 26.4 (0.081 t/m ²)	其他雜費	1 512圓 (4.65円/m ²)
主橋體用鐵筋量	〃 23.9 (0.735 t/m ²)		

下部構造		總工費	
橋臺(型式・材料)	重力式コンクリート構造	總工費	5 339圓 (16.43円/m ²)
橋臺ノ大體ノ大サ及形狀	長 7.5m, 幅 2.8m, 高 8.4m	橋臺費(總工費)	2 952圓 準備費 168圓
橋脚(型式・材料)	鐵筋コンクリート構造	橋臺費(基礎費)	168圓 上部費 圓
橋脚ノ大體ノ大サ及形狀	長 7.4m, 幅 2.4m, 高 10.0m	橋脚費(總工費)	1 985圓 準備費 46圓
地質		橋脚費(基礎費)	46圓 上部費 圓
其他工事費	(取付道路其他諸掛費)	其他雜費	402圓 (1.24円/m ²)
單價			7 548圓 (23.22円/m ²)

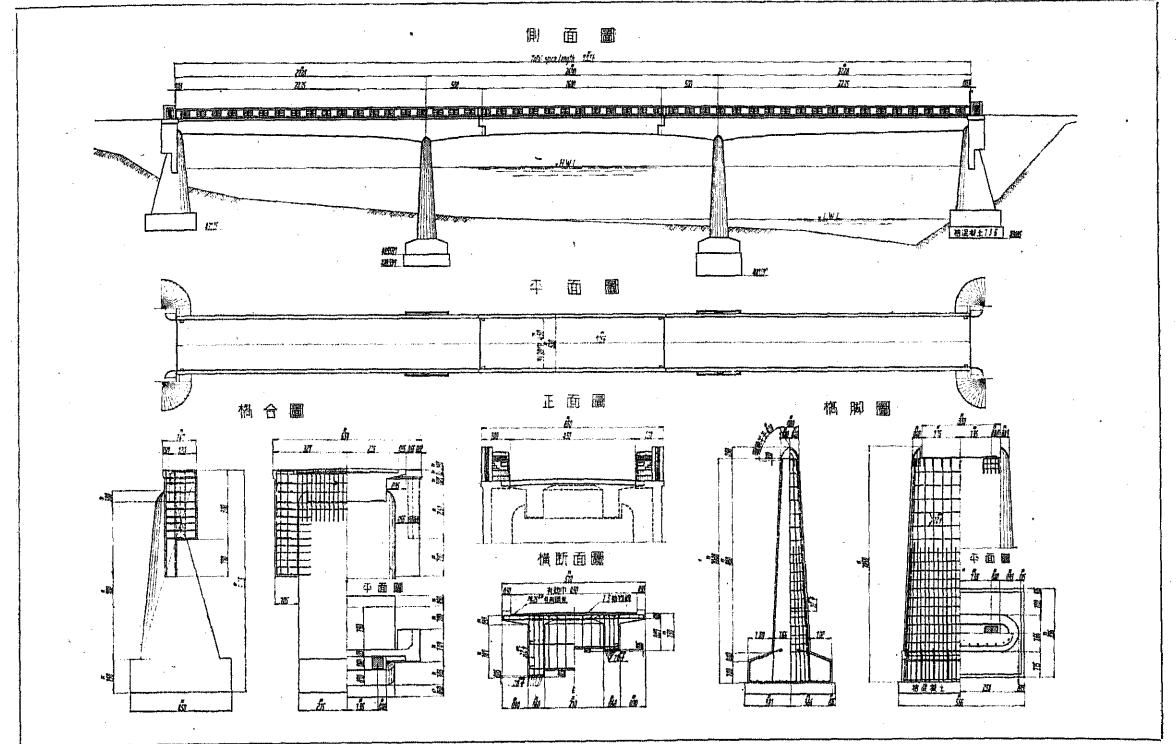
鋼		橋體組立足場	
鋼材應當材料費	圓	橋體組立足場應當費	圓
鋼材應當工作及假組立費	圓	現場組立架渡應當費	圓
現場迄鋼材應當運搬費	圓	鋼材塗工應當費(組立前及仕上共)	圓
鐵筋コンクリート量	橋體型枠接觸面料當費 3.0圓	橋體組立足場料當費	圓

扇田橋



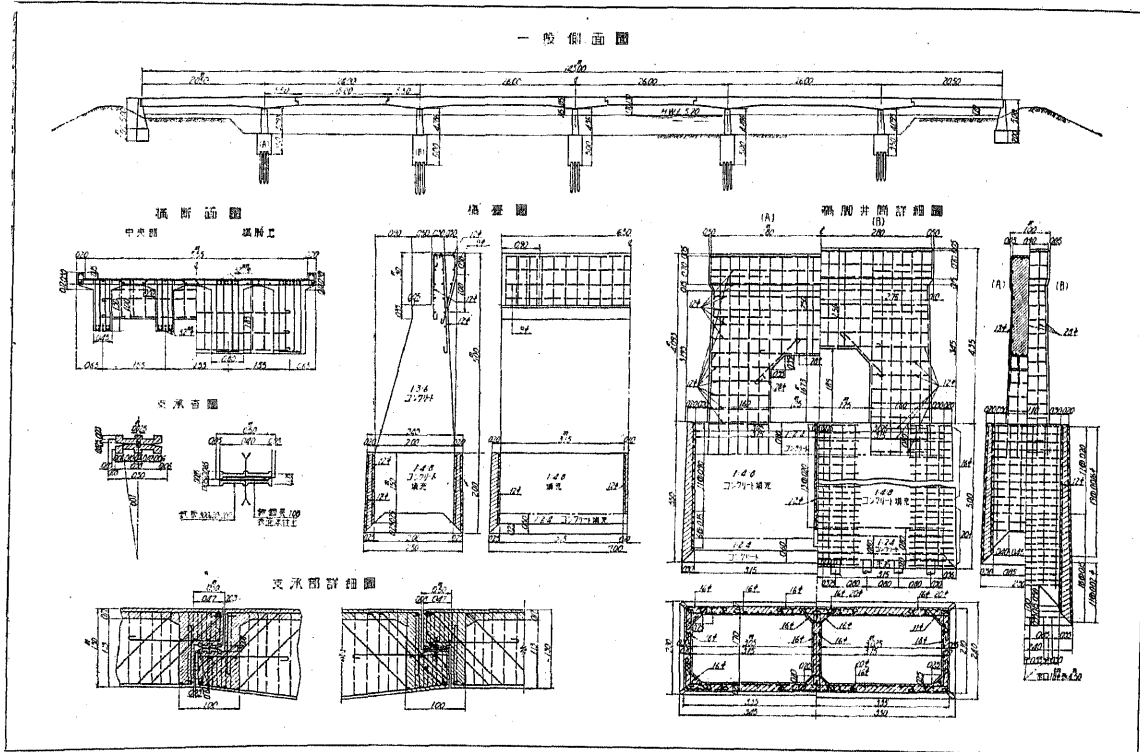
橋梁所在地名	秋田縣北秋田郡扇田町押切	架橋道路種類及名稱	指定府縣道大館盛岡線
橋格(採用荷重種類)	三等橋	工事施工年度	昭和11~12年度
橋種(型式・材料)	鐵筋コンクリート突桁式桁橋	橋面構造(鋪裝材料)	鐵筋コンクリート床版厚0.23m コンクリート鋪裝厚0.05m
全橋長及有効幅員	長163.6m, 幅5.5m	欄干材料	鐵筋コンクリート
連數及1連長	7連 25m, 19m	橋面有効面積	889.8m ²
總工費	83,611圓	料當總工費	93.97圓
上部構造			
主橋體用鋼材量	總噸數 (t/m ²)	總工費	39,443圓 (44.33円/m ²)
同上1連當鋼材量	主桁t, 水平構其他t, 床構t	橋體費	36,257圓 (40.75円/m ²)
使用コンクリート量	總粒數 603.88 (0.679m ³ /m ²)	橋床費	圓 (円/m ²)
主橋體用コンクリート量	〃 574.10 (0.645m ³ /m ²)	欄干費	3,186圓 (19.47円/m)
使用鐵筋量	總噸數 101.26 (0.114 t/m ²)	其他雜費	圓 (円/m ²)
主橋體用鐵筋量	〃 97.77 (0.110 t/m ²)	總工費	37,950圓 (42.65円/m ²)
下部構造			
橋臺(型式・材料)	左岸扶壁式, 右岸橋脚式鐵筋コンクリート構造	橋臺費	{ 總工費 9,818圓 準備費 711圓 基礎費 4,385圓 上部費 4,722圓
橋臺ノ大體ノ大サ及形狀	右岸杭打基礎, 長10.7m, 幅5.8m, 高10.72m, 右岸井筒基礎, 軀體長6.1m, 幅1.5m, 高6.0m	橋脚費	{ 總工費 28,132圓 準備費 1,800圓 基礎費 20,420圓 上部費 5,930圓
橋脚(型式・材料)	橢圓形井筒基礎, 鐵筋コンクリート構造	其他雜費	圓 (円/m ²)
橋脚ノ大體ノ大サ及形狀	井筒長徑7.3m, 短徑2.7m, 深8.0m, 軀體長5.84m, 幅1.4m, 高4.5m	其他雜費	6,218圓 (6.99円/m ²)
地質	砂利層		
其他工事費價 (取付道路其他諸掛費)			
鋼橋	{ 鋼材適當材料費 圓 鋼材適當工作及假組立費 圓 現場迄鋼材適當運搬費 圓	橋體組立足場適當費	圓
鐵筋コンクリート橋	{ 橋體型枠接觸面料當費 2.0圓	現場組立架渡適當費	圓
		鋼材塗工適當費(組立前及仕上共)	圓
		橋體組立足場料當費	3.3圓

大岩橋



橋梁所在地名	長野縣西筑摩郡大瀧村	架橋道路種類及名稱	府縣道三岳福島線
橋格(採用荷重種類)	三等橋	工事施工年度	昭和10~11年度
橋種(型式・材料)	鐵筋コンクリート突桁式桁橋	橋面構造(鋪裝材料)	鐵筋コンクリート床版厚0.17m 瀝青乳劑鋪裝厚0.025m 鐵筋コンクリート, 格子鑄鐵 人造洗出仕上
全橋長及有効幅員	長70.56m, 幅4.5m	欄干材料	
連數及1連長	3連 26.0m(中央徑間), 22.5m(側徑間)	橋面有効面積	317.52m ²
總工費	21,881圓	料當總工費	68.9圓
上部構造			
主橋體用鋼材量	總噸數 (t/m ²)	總工費	11,137圓 (35.1円/m ²)
同上1連當鋼材量	主桁t, 水平構其他t, 床構t	橋體費	} 9,430圓 (29.7円/m ²)
使用コンクリート量	總粒數 251.0 (0.790m ³ /m ²)	橋床費	
主橋體用コンクリート量	〃 230.0 (0.730m ³ /m ²)	欄干費	
使用鐵筋量	總噸數 28.5 (0.090 t/m ²)	其他雜費(親柱費)	115圓 (0.36円/m ²)
主橋體用鐵筋量	〃 27.5 (0.087 t/m ²)	總工費	9,373圓 (29.5円/m ²)
下部構造			
橋臺(型式・材料)	重力式鐵筋コンクリート構造	橋臺費	{ 總工費 4,116圓 準備費 圓 基礎費 242圓 上部費 3,874圓
橋臺ノ大體ノ大サ及形狀	基礎長4.3m, 幅4.5m, 高9.7m	橋脚費	{ 總工費 5,257圓 準備費 圓 基礎費 3,066圓 上部費 4,721圓
橋脚(型式・材料)	鐵筋コンクリート構造	其他雜費	230圓 (0.7円/m ²)
橋脚ノ大體ノ大サ及形狀	基礎長5.16m, 幅3.6m, 高10.5m	其他雜費	1,371圓 (4.3円/m ²)
地質	砂礫質		
其他工事費價 (取付道路其他諸掛費)			
鋼橋	{ 鋼材適當材料費 圓 鋼材適當工作及假組立費 圓 現場迄鋼材適當運搬費 圓	橋體組立足場適當費	圓
鐵筋コンクリート橋	{ 橋體型枠接觸面料當費 1.1圓	現場組立架渡適當費	圓
		鋼材塗工適當費(組立前及仕上共)	圓
		橋體組立足場料當費	2.7圓

久慈橋



橋梁所在地名 岩手縣九戸郡久慈町
 橋格(採用荷重種類) 三等橋
 橋種(型式・材料) 鐵筋コンクリート突桁式桁橋
 全橋長及有効幅員 長 145.50m, 幅 5.55m
 連數及1連長 6連26.0m(中央徑間), 20.5m(側徑間)
 總工費 54563圓

架橋道路種類及名稱 府縣道、盛岡久慈線
 工事施工年度 昭和8~9年度
 橋面構造(鋪裝材料) 鐵筋コンクリート床版厚0.22m
 コンクリート鋪裝平均厚0.07m
 鐵筋コンクリート
 欄干材料 鐵筋コンクリート
 橋面有効面積 807.525m²
 秤當總工費 67.56圓

上部構造

主橋體用鋼材量	總噸數 19.214 (0.0238 t/m ²)	總工費	32563圓 (40.32円/m ²)
同上1連當鋼材量	主桁 t, 水平構其他 t, 床構 t	橋體費	30160圓 (37.35円/m ²)
使用コンクリート量	總粒數 685.55 (0.849m ³ /m ²)	橋床費	940圓 (1.16円/m ²)
主橋體用コンクリート量	〃 660.25 (0.817m ³ /m ²)	欄干費	1463圓 (10.05円/m)
使用鐵筋量	噸數 85.277 (0.106 t/m ²)	其他雜費	圓 (円/m ²)
主橋體用鐵筋量	〃 82.737 (0.102 t/m ²)		

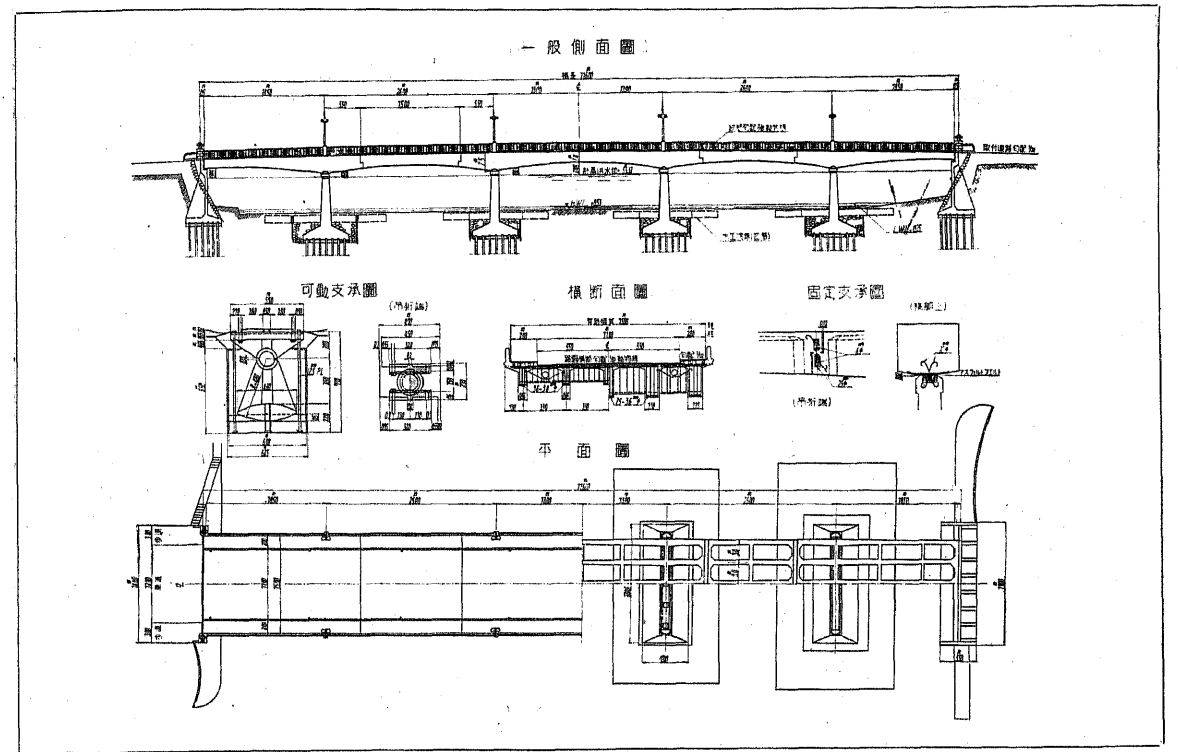
下部構造

橋臺(型式・材料)	重力式コンクリート構造	總工費	16808圓 (20.81円/m ²)
橋臺ノ大體ノ大サ及形狀	軀體長6.5m, 幅6.50m, 高5.00m	橋臺費(總工費/基礎費)	2357圓 / 1493圓 準備費 42圓 / 832圓
橋脚(型式・材料)	鐵筋コンクリート構造	橋脚費(總工費/基礎費)	14451圓 / 11717圓 準備費 114圓 / 2620圓
橋脚ノ大體ノ大サ及形狀	軀體長5.6m, 幅5.70m, 高4.093~4.35m	其他雜費	圓 (円/m ²)
地質	砂利層		
其他工事費	(取付道路其他諸掛費)		5192圓 (6.43円/m ²)

單價

鋼橋	鋼材適當材料費	圓	橋體組立足場適當費	圓
	鋼材適當工作及假組立費	圓	現場組立架渡適當費	圓
	現場迄鋼材適當運搬費	圓	鋼材塗工適當費(組立前及仕上共)	圓
鐵筋コンクリート橋	橋體型枠接觸面秤當費	2.74圓	橋體組立足場秤當費	1.49圓

板田橋



橋梁所在地名 宮崎縣延岡市
 橋格(採用荷重種類) 二等橋
 橋種(型式・材料) 鐵筋コンクリート突桁式桁橋
 全橋長及有効幅員 長 116m, 幅 15m
 連數及1連長 5連 26.0m, 18.5m
 總工費 204106圓

架橋道路種類及名稱 國道第3號線
 工事施工年度 昭和9年度
 橋面構造(鋪裝材料) 鐵筋コンクリート床版厚0.21m
 アスファルトブロック鋪裝厚0.05m
 欄干材料 鐵筋コンクリート、花崗石及鑄鐵
 橋面有効面積 1740m²
 秤當總工費 117.3圓

上部構造

主橋體用鋼材量	總噸數 (t/m ²)	總工費	98589圓 (56.7円/m ²)
同上1連當鋼材量	主桁 t, 水平構其他 t, 床構 t	橋體費	77810圓 (44.7円/m ²)
使用コンクリート量	總粒數 (m ³ /m ²)	橋床費	6722圓 (3.9円/m ²)
主橋體用コンクリート量	〃 1318 (0.757m ³ /m ²)	欄干費	14057圓 (121.0円/m)
使用鐵筋量	總噸數 (t/m ²)	其他雜費	圓 (円/m ²)
主橋體用鐵筋量	〃 238.9 (0.137 t/m ²)		

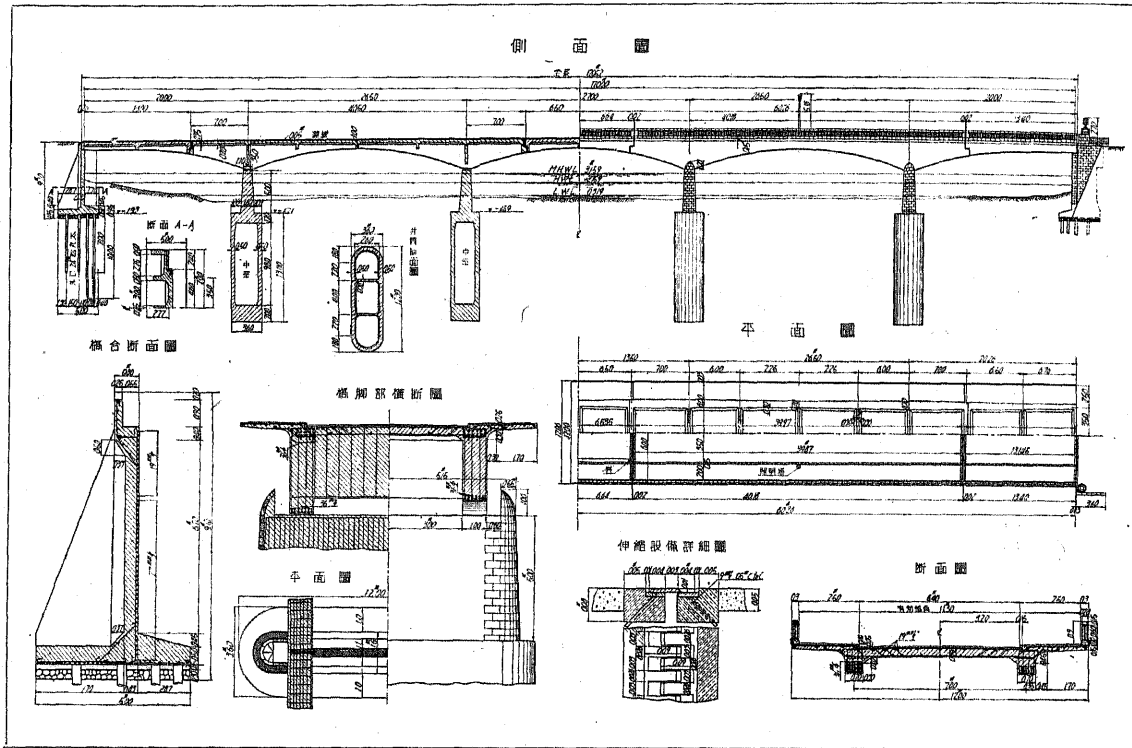
下部構造

橋臺(型式・材料)	杭打基礎、扶壁式鐵筋コンクリート構造	總工費	84558圓 (48.6円/m ²)
橋臺ノ大體ノ大サ及形狀	基礎長19.0m, 幅5.5m, 高9.3m	橋臺費(總工費/基礎費)	21915圓 / 準備費 圓
橋脚(型式・材料)	杭打基礎、鐵筋コンクリート構造	橋脚費(總工費/基礎費)	62643圓 / 準備費 圓
橋脚ノ大體ノ大サ及形狀	基礎長1.84m, 幅7.0m, 高10.3m	其他雜費	20958圓 (12.0円/m ²)
地質	砂利交り砂層		
其他工事費	(取付道路其他諸掛費)		圓 (円/m ²)

單價

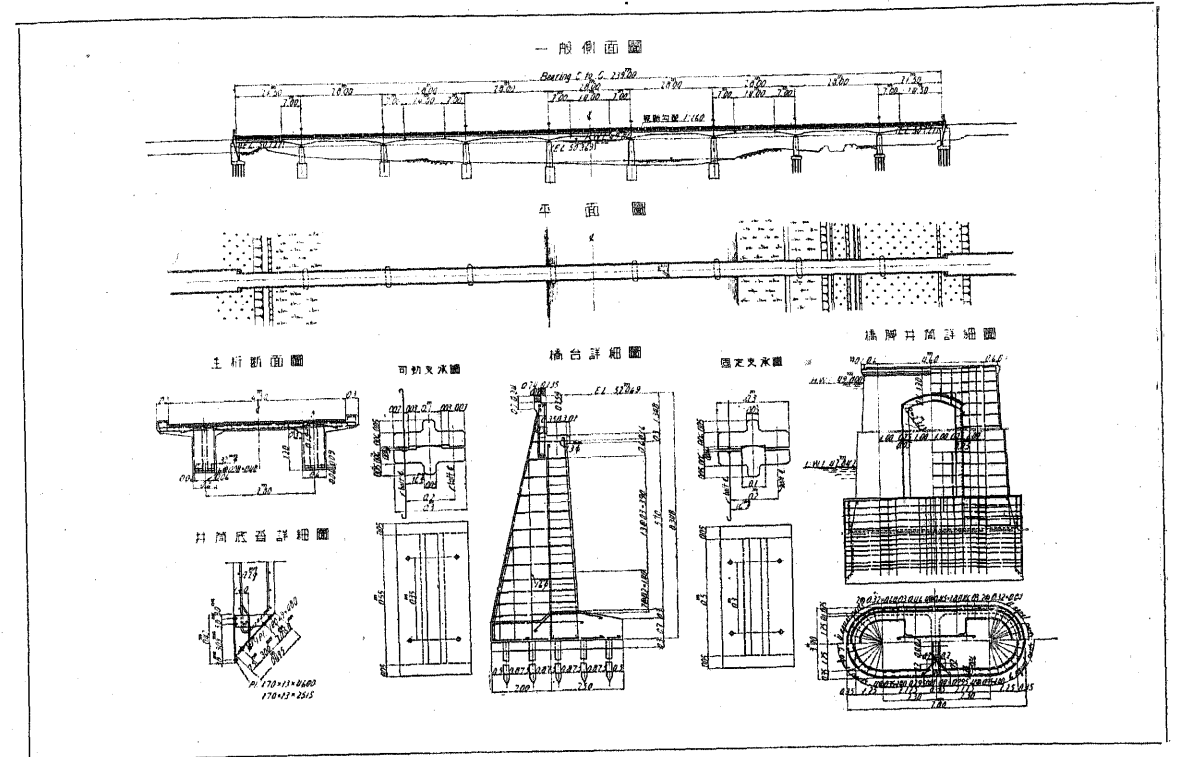
鋼橋	鋼材適當材料費	圓	橋體組立足場適當費	圓
	鋼材適當工作及假組立費	圓	現場組立架渡適當費	圓
	現場迄鋼材適當運搬費	圓	鋼材塗工適當費(組立前及仕上共)	圓
鐵筋コンクリート橋	橋體型枠接觸面秤當費	4.55圓	橋體組立足場秤當費	11.59圓

花水川橋



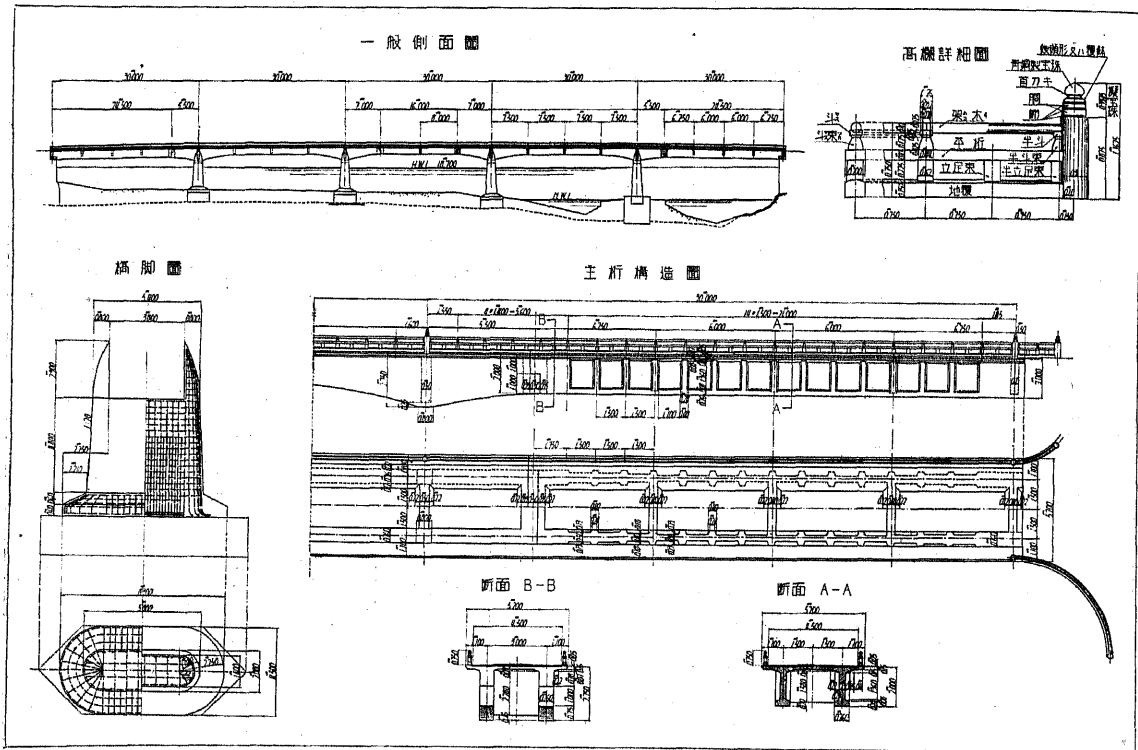
橋梁所在地名	神奈川県平塚市宇東濱岳	架橋道路種類及名稱	府縣道片瀬大磯線
橋格(採用荷重種類)	二等橋	工事施工年度	昭和7年度
橋種(型式・材料)	鐵筋コンクリート突桁式桁橋	橋面構造(鋪裝材料)	鐵筋コンクリート床版厚0.30m グラノリシック鋪裝厚0.03m
全橋長及有効幅員	長 120.0m, 幅 11.3m	欄干材料	花崗石及欄間鑄鐵
連數及1連長	5連 27.0m, 26.5m, 20.0m	橋面有効面積	1356m ²
總工費	156 000圓	秤當總工費	115圓
上部構造			
主橋體用鋼材量	總應數 (t/m ²)	總工費	64 515圓 (47.5円/m ²)
同上1連當鋼材量	主桁 t, 水平構其他 t, 床構 t	橋體費	46 280圓 (34.1円/m ²)
使用コンクリート量(ベロセメント)	總粒數 810.21 (0.60 m ³ /m ²)	橋床費	圓 (円/m ²)
主橋體用コンクリート量	〃 810.21 (0.60 m ³ /m ²)	欄干費	11 965圓 (99.7円/m)
使用鐵筋量	總應數 144.613 (0.11 t/m ²)	其他雜費	圓 (円/m ²)
主橋體用鐵筋量	〃 144.613 (0.11 t/m ²)		
下部構造			
橋臺(型式・材料)	扶壁式鐵筋コンクリート構造	總工費	80 442圓 (59.3円/m ²)
橋臺ノ大體ノ大サ及形狀	長 15m, 幅 5m, 高 9.1m	橋臺費(總工費)	17 832圓
橋脚(型式・材料)	小判形井筒基礎, 軀體鐵筋コンクリート構造	橋臺費(基礎費)	4 654圓
橋脚ノ大體ノ大サ及形狀	井筒長12.0m, 幅 3.6m, 深 13.0m 軀體長10.5m, 幅 1.6m, 高 5.0m	橋脚費(總工費)	61 257圓
地質	上層ヨリ砂利交リ粗砂, 粗砂, 粘土交リ細砂	橋脚費(基礎費)	51 900圓
其他工事費	(取付道路其他諸掛費)	其他雜費	11 043圓 (8.1円/m ²)
單價			圓 (円/m ²)
鋼橋	鋼材應當材料費 圓 鋼材應當工作及假組立費 圓 現場迄鋼材應當運搬費 圓	橋體組立足場應當費 圓 現場組立架渡應當費 圓 鋼材塗工應當費(組立前及仕上共) 圓	圓 圓 圓
鐵筋コンクリート橋	橋體型枠接觸面秤當費 4.7圓	橋體組立足場秤當費	4.0圓

佐伯橋



橋梁所在地名	岡山縣和氣郡山田村	架橋道路種類及名稱	府縣道佐伯和氣線
橋格(採用荷重種類)	三等橋	工事施工年度	昭和8~10年度
橋種(型式・材料)	鐵筋コンクリート突桁式桁橋	橋面構造(鋪裝材料)	鐵筋コンクリート床版厚0.15m グラノリシック鋪裝鑄鐵格子付鐵筋コンクリート 人造石仕上
全橋長及有効幅員	長 239m, 幅 4.5m	欄干材料	鑄鐵格子付鐵筋コンクリート 人造石仕上
連數及1連長	9連 28m, 21.5m	橋面有効面積	1 075.5m ²
總工費	77 881圓	秤當總工費	72.4圓
上部構造			
主橋體用鋼材量	總應數 (t/m ²)	總工費	52 612圓 (48.91円/m ²)
同上1連當鋼材量	主桁 t, 水平構其他 t, 床構 t	橋體費	36 497圓 (33.93円/m ²)
使用コンクリート量	總粒數 721 (0.670m ³ /m ²)	橋床費	(円/m ²)
主橋體用コンクリート量	〃 685 (0.637m ³ /m ²)	欄干費	4 672圓 (19.55円/m)
使用鐵筋量	總應數 138 (0.128 t/m ²)	其他雜費	593圓 (0.55円/m ²)
主橋體用鐵筋量	〃 130 (0.122 t/m ²)		
下部構造			
橋臺(型式・材料)	扶壁式鐵筋コンクリート構造	總工費	17 509圓 (16.28円/m ²)
橋臺ノ大體ノ大サ及形狀	基礎長 6.65m, 幅 4.5m, 高 8.3m	橋臺費(總工費)	3 077圓
橋脚(型式・材料)	井筒及杭打基礎, 框構式鐵筋コンクリート構造	橋臺費(基礎費)	圓
橋脚ノ大體ノ大サ及形狀	軀體長 6~9m, 幅 6m 井筒高 5m, 幅 7.8m	橋脚費(總工費)	14 421圓
地質	玉石交リ粘土	橋脚費(基礎費)	圓
其他工事費	(取付道路其他諸掛費)	其他雜費	11圓 (0.01円/m ²)
單價			7 760圓 (7.30円/m ²)
鋼橋	鋼材應當材料費 圓 鋼材應當工作及假組立費 圓 現場迄鋼材應當運搬費 圓	橋體組立足場應當費 圓 現場組立架渡應當費 圓 鋼材塗工應當費(組立前及仕上共) 圓	圓 圓 圓
鐵筋コンクリート橋	橋體型枠接觸面秤當費 2.11圓	橋體組立足場秤當費	6.94圓

三吉野橋



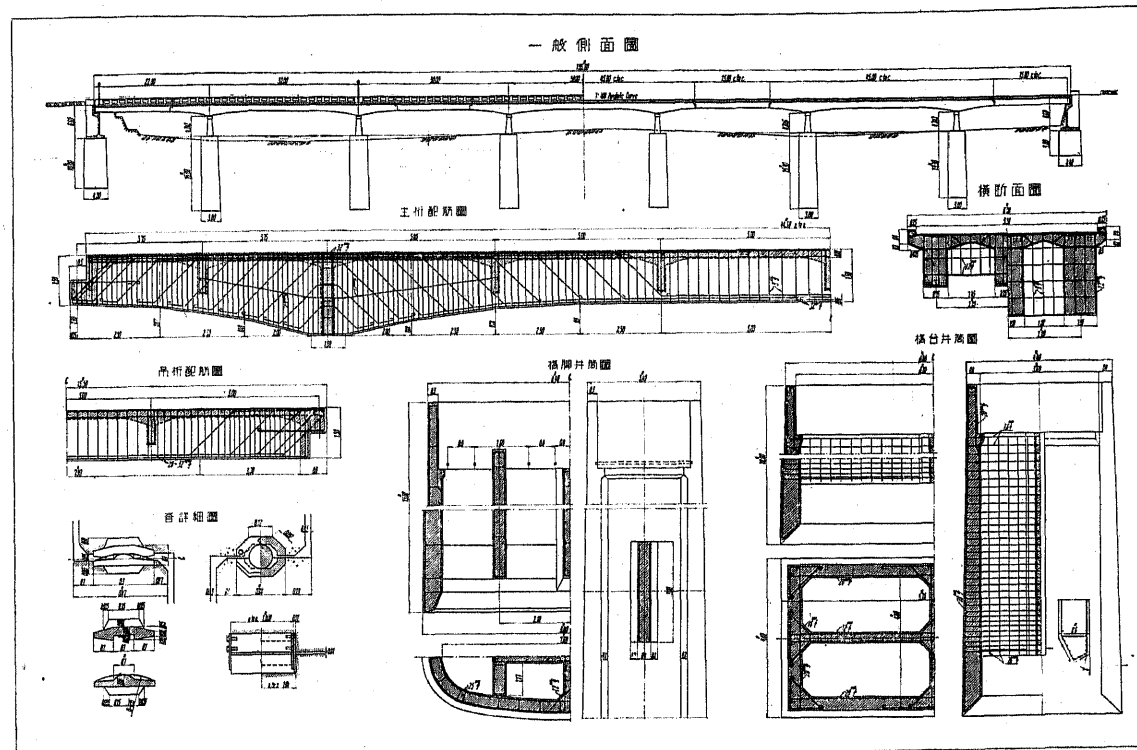
橋梁所在地名	奈良縣吉野郡吉野町界	架橋道路種類及名稱	府縣道大淀吉野線
橋格(採用荷重種類)	三等橋	工事施工年度	昭和10年度
橋種(型式・材料)	鐵筋コンクリート突桁式桁橋	橋面構造(鋪裝材料)	鐵筋コンクリート床版厚0.15m コンクリート鋪裝厚0.05m
全橋長及有効幅員	長 150m, 幅 4.5m	欄干材料	黃銅管及花崗石
連數及1連長	5連 30m	橋面有効面積	675m ²
總工費	59815圓	秤當總工費	89圓

上部構造		總工費	37419圓 (55円/m ²)
主橋體用鋼材量	總噸數 (t/m ²)	橋體費	29079圓 (43円/m ²)
同上1連當鋼材量	主桁 t, 水平構其他 t, 床構 t	橋床費	圓 (円/m ²)
使用コンクリート量	總粒數 530 (0.785m ³ /m ²)	欄干費	5259圓 (35円/m)
主橋體用コンクリート量	〃 (m ³ /m ²)	其他雜費	3081圓 (5円/m ²)
使用鐵筋量	總噸數 99 (0.147 t/m ²)		
主橋體用鐵筋量	〃 (t/m ²)		

下部構造		總工費	17770圓 (26円/m ²)
橋臺(型式・材料)	重力式コンクリート構造	橋臺費(總工費)	1055圓
橋臺ノ大體ノ大サ及形狀	橋臺底部長 7.0m, 幅 3.0m	基礎費	1055圓
橋脚(型式・材料)	矢板基礎, 鐵筋コンクリート構造	橋脚費(總工費)	16715圓
橋脚ノ大體ノ大サ及形狀	軀體底部長 6.0m, 幅 2.4m	基礎費	9974圓
地質	玉石交り砂利, 軟岩	其他雜費	圓 (円/m ²)

其他工事費	(取付道路其他諸掛費)	4626圓 (7円/m ²)
鋼橋	鋼材應當材料費 鋼材應當工作及假組立費 現場迄鋼材應當運搬費	圓 圓 圓
鐵筋コンクリート橋	橋體型枠接觸面秤當費	4.6圓
	橋體組立足場應當費 現場組立架渡應當費 鋼材塗工應當費(組立前及仕上共)	圓 圓 圓
	橋體組立足場秤當費	6.1圓

宮古橋



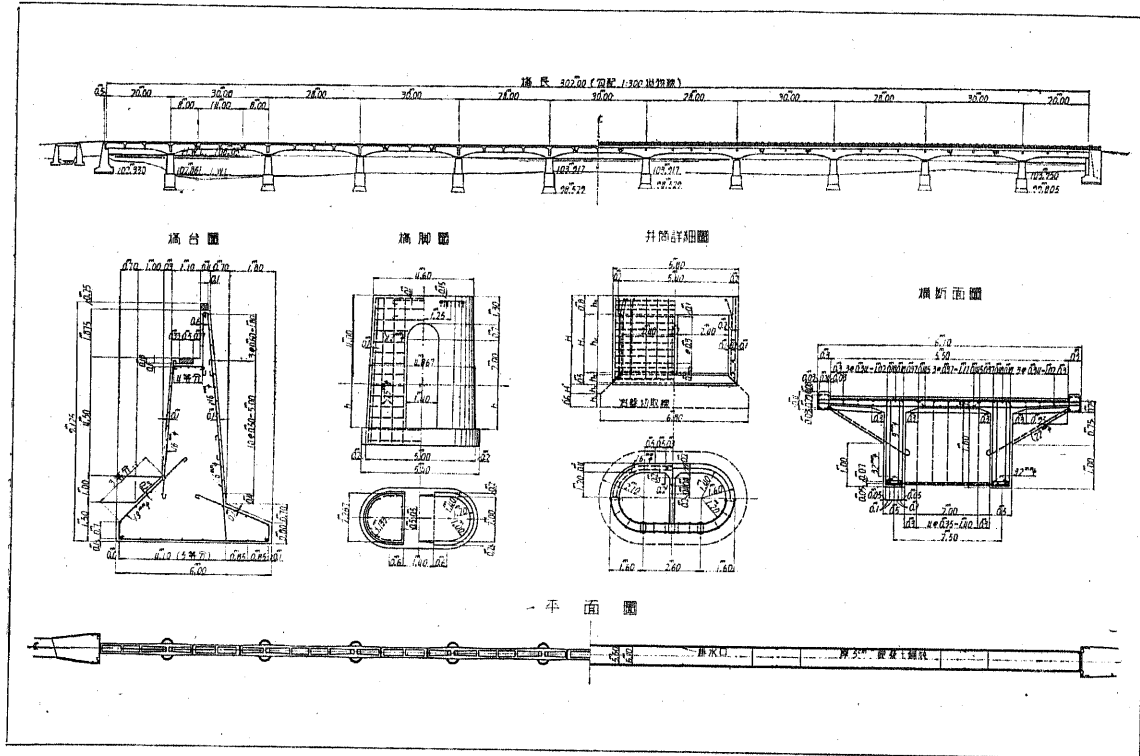
橋梁所在地名	岩手縣下閉伊郡宮古町	架橋道路種類及名稱	指定府縣道釜石宮古線
橋格(採用荷重種類)	三等橋	工事施工年度	昭和9年度
橋種(型式・材料)	鐵筋コンクリート突桁式桁橋	橋面構造(鋪裝材料)	鐵筋コンクリート床版 グラノリシック鋪裝
全橋長及有効幅員	長 195.6m, 幅 5.5m	欄干材料	鐵筋コンクリート及鍍格子
連數及1連長	5連 30.0m, 22.8m	橋面有効面積	1075.8m ²
總工費	174000圓	秤當總工費	162圓

上部構造		總工費	66200圓 (61.7円/m ²)
主橋體用鋼材量	總噸數 (t/m ²)	橋體費	48900圓 (45.5円/m ²)
同上1連當鋼材量	主桁 t, 水平構其他 t, 床構 t	橋床費	3200圓 (2.9円/m ²)
使用コンクリート量	總粒數 1264.7 (1.18m ³ /m ²)	欄干費	5300圓 (27.1円/m)
主橋體用コンクリート量	〃 1186.5 (1.10m ³ /m ²)	其他雜費	8800圓 (8.2円/m ²)
使用鐵筋量	總噸數 153.72 (0.14 t/m ²)		
主橋體用鐵筋量	〃 151.26 (0.14 t/m ²)		

下部構造		總工費	97200圓 (90.4円/m ²)
橋臺(型式・材料)	扶壁式鐵筋コンクリート構造	橋臺費(總工費)	18600圓
橋臺ノ大體ノ大サ及形狀	長 8.4m, 幅 3.5m, 高 6.6m	基礎費	15500圓
橋脚(型式・材料)	鐵筋コンクリート柱2本建構造	橋脚費(總工費)	78600圓
橋脚ノ大體ノ大サ及形狀	長 6.80m, 幅 1.15m, 高 3.95m	基礎費	71200圓
地質	左岸 細砂軟層, 右岸 花崗質砂利層	其他雜費	圓 (円/m ²)

其他工事費	(取付道路其他諸掛費)	10600圓 (5.2円/m ²)
鋼橋	鋼材應當材料費 鋼材應當工作及假組立費 現場迄鋼材應當運搬費	圓 圓 圓
鐵筋コンクリート橋	橋體型枠接觸面秤當費	1.45圓
	橋體組立足場應當費 現場組立架渡應當費 鋼材塗工應當費(組立前及仕上共)	圓 圓 圓
	橋體組立足場秤當費	3.70圓

新那珂橋



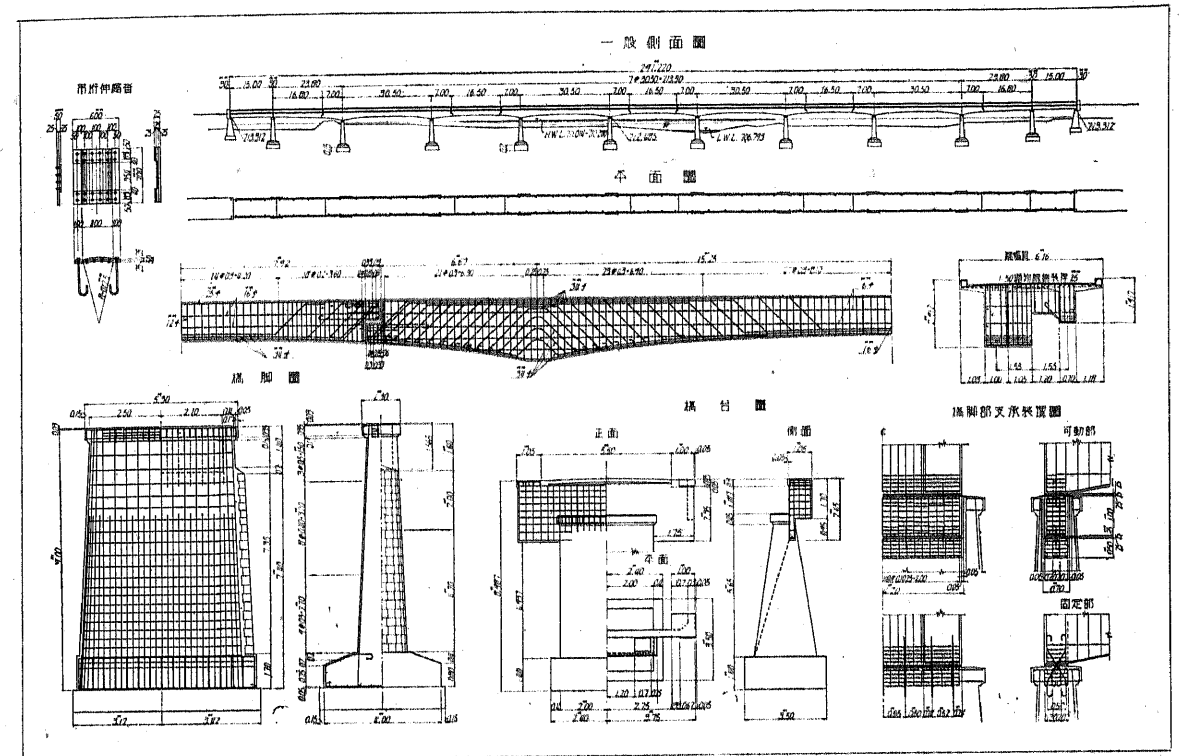
橋梁所在地名	栃木縣那須郡馬頭町界	架橋道路種類及名稱	指定府縣道, 大田原水戸線
橋格(採用荷重種類)	二 等 橋	工事施工年度	昭和 9~10 年度
橋種(型式・材料)	鐵筋コンクリート突桁式桁橋	橋面構造(鋪裝材料)	鐵筋コンクリート床版厚 0.20m コンクリート鋪裝厚 0.05m 瓦斯管及鐵筋コンクリート
全橋長及有効幅員	長 302.0m, 幅 5.5m	欄干材料	欄干材料
連數及1連長	11 連 30m, 28m, 20m	橋面有効面積	1661m ²
總工費	72 477 圓	秤當總工費	43.63 圓

上部構造			
主橋體用鋼材量	總噸數 (t/m ²)	總工費	41 510 圓 (25.00 圓/m ²)
同上1連當鋼材量	主桁 t, 水平構其他 t, 床構 t	橋體費	} 33 335 圓 (20.10 圓/m ²)
使用コンクリート量	總粒數 1 379.1 (0.830m ³ /m ²)	橋床費	
主橋體用コンクリート量	〃 1 356.3 (0.817m ³ /m ²)	欄干費	4 185 圓 (13.86 圓/m)
使用鐵筋量	總噸數 159.3 (0.096 t/m ²)	其他雜費	3 990 圓 (2.4 圓/m ²)
主橋體用鐵筋量	〃 156.7 (0.094 t/m ²)		

下部構造			
橋臺(型式・材料)	重力式鐵筋コンクリート構造	總工費	27 274 圓 (16.4 圓/m ²)
橋臺ノ大體ノ大サ及形狀	長 9.5m, 幅 6.0m, 高 8.8m	橋臺費(總工費)	5 080 圓 準備費 圓
橋脚(型式・材料)	楕圓型井筒基礎, 輕體鐵筋コンクリート柱 2 本建構造	橋脚費(總工費)	10 105 圓 準備費 圓
橋脚ノ大體ノ大サ及形狀	井筒長 5.8m, 幅 3.2m 軀體長 5.4m, 幅 2.4m, 高 3.0~4.0m	其他雜費	12 089 圓 (7.3 圓/m ²)
地質	上層砂礫, 下層水成岩		3 693 圓 (2.2 圓/m ²)

其他工事費	(取付道路其他諸掛費)		
鋼橋	鋼材適當材料費 圓 鋼材適當工作及假組立費 圓 現場迄鋼材適當運搬費 圓 鐵筋コンクリート橋	橋體組立足場適當費 圓 現場組立架渡適當費 圓 鋼材塗工適當費(組立前及仕上共) 圓 橋體組立足場秤當費 圓	圓 圓 圓 圓
	橋體型秤接觸面秤當費 1.12 圓		

高瀬橋



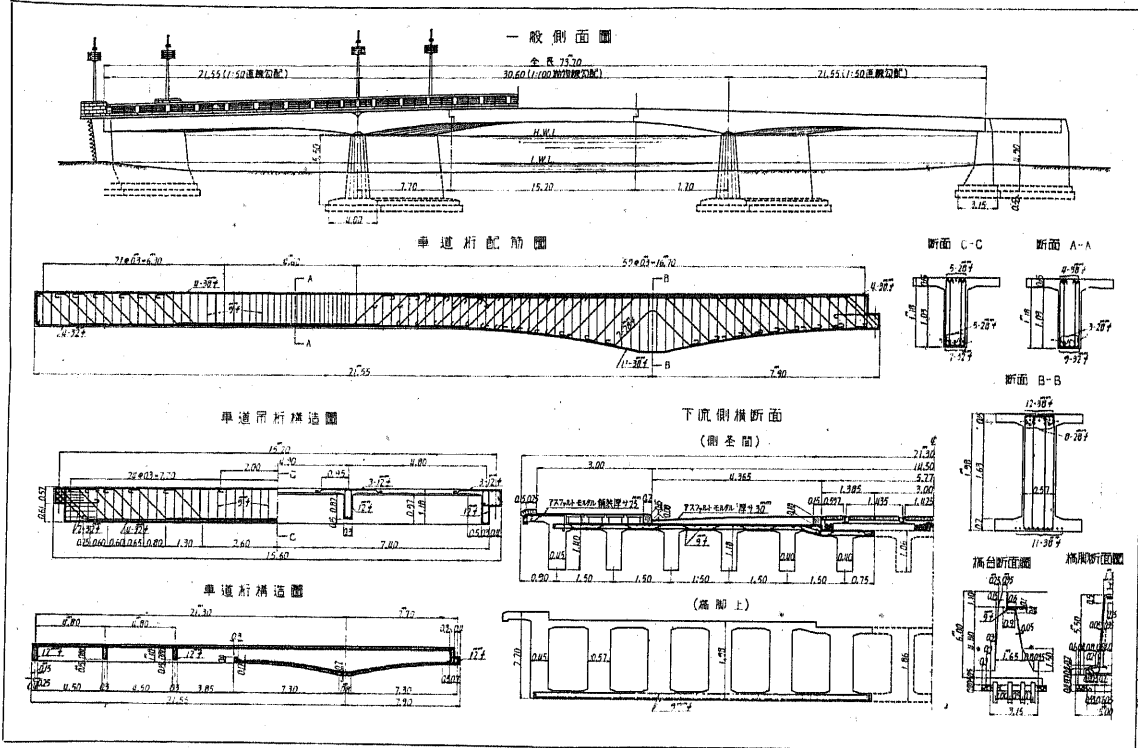
橋梁所在地名	長野縣北安曇郡常盤村	架橋道路種類及名稱	指定府縣道松本絲魚川線
橋格(採用荷重種類)	二 等 橋	工事施工年度	昭和 11~12 年度
橋種(型式・材料)	鐵筋コンクリート突桁式桁橋	橋面構造(鋪裝材料)	鐵筋コンクリート床版厚 0.10m 瀝青乳劑鋪裝厚 0.025m
全橋長及有効幅員	長 291.22m, 幅 5.50m	欄干材料	鐵筋コンクリート及鑄鐵
連數及1連長	11 連 30.5m, 23.5m, 單桁 14.4m	橋面有効面積	1601.7 m ²
總工費	115 900 圓	秤當總工費	72.3 圓

上部構造			
主橋體用鋼材量	總噸數 (t/m ²)	總工費	63 943 圓 (40.0 圓/m ²)
同上1連當鋼材量	主桁 t, 水平構其他 t, 床構 t	橋體費	} 55 920 圓 (34.9 圓/m ²)
使用コンクリート量	總粒數 1 372.4 (0.86m ³ /m ²)	橋床費	
主橋體用コンクリート量	〃 1 277.6 (0.80m ³ /m ²)	欄干費	7 556 圓 (25.9 圓/m)
使用鐵筋量	總噸數 198.3 (0.124 t/m ²)	其他雜費	468 圓 (0.29 圓/m ²)
主橋體用鐵筋量	〃 193.7 (0.121 t/m ²)		

下部構造			
橋臺(型式・材料)	重力式鐵筋コンクリート構造	總工費	41 080 圓 (25.7 圓/m ²)
橋臺ノ大體ノ大サ及形狀	長 4.8m, 幅 3.5m, 高 9.0m	橋臺費(總工費)	3 064 圓 準備費 圓
橋脚(型式・材料)	重力式鐵筋コンクリート構造	橋脚費(總工費)	38 016 圓 準備費 圓
橋脚ノ大體ノ大サ及形狀	長 6.2m, 幅 4.0m, 高 9.0m	其他雜費	10 877 圓 (6.8 圓/m ²)
地質	輕石, 玉石交リ砂礫質		

其他工事費	(取付道路其他諸掛費)		
鋼橋	鋼材適當材料費 圓 鋼材適當工作及假組立費 圓 現場迄鋼材適當運搬費 圓 鐵筋コンクリート量	橋體組立足場適當費 圓 現場組立架渡適當費 圓 鋼材塗工適當費(組立前及仕上共) 圓 橋體組立足場秤當費 1.04 圓	圓 圓 圓 圓

西大橋



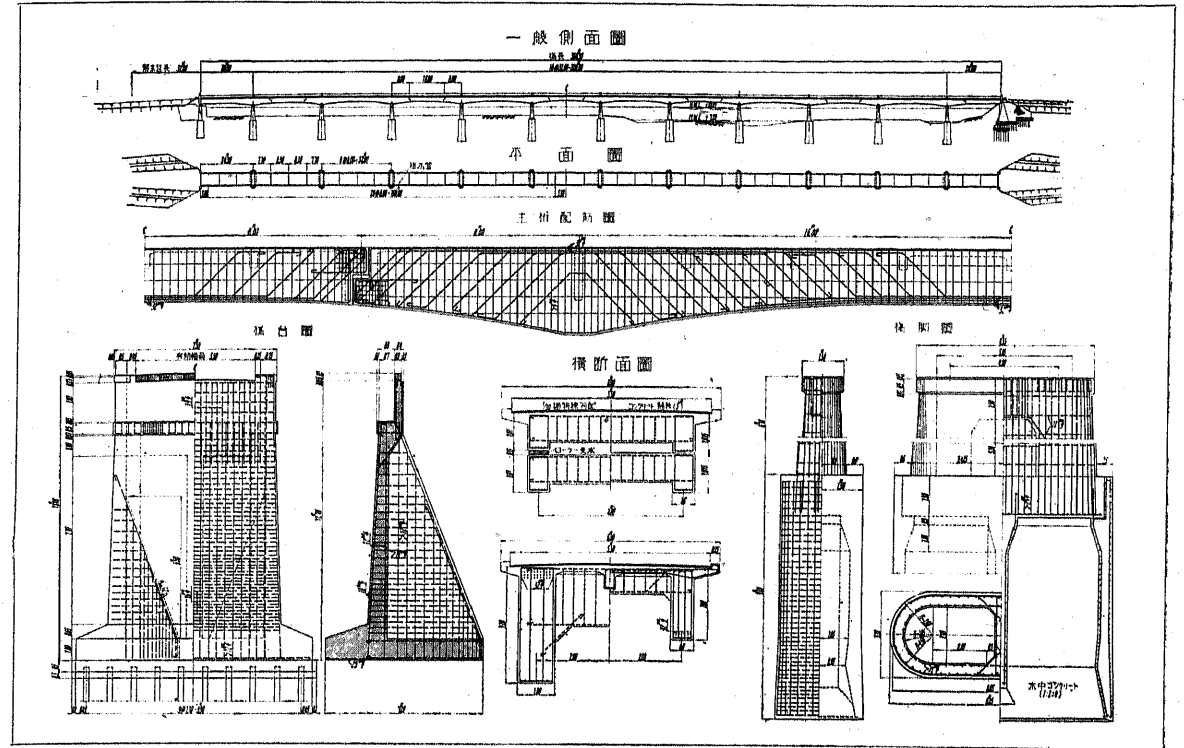
橋梁所在地名	福岡縣福岡市東中洲	架橋道路種類及名稱	福岡大分線
橋格(採用荷重種類)	一等橋	工事施工年度	昭和9~10年度
橋種(型式・材料)	鐵筋コンクリート突桁式桁橋	橋面構造(鋪裝材料)	鐵筋コンクリート床版厚0.15m アスファルトモ/車道0.30m ルタル鋪裝厚/歩道0.25m
全橋長及有効幅員	長 73.7m, 幅 20.5m	欄干材料	花崗石及鋼鐵製
連數及1連長	3連30.60m(中央徑間), 21.55m(側徑間)	橋面有効面積	1510.85m ²
總工費	150466圓	料當總工費	99.57圓

上部構造			
主橋體用鋼材量	總噸數 (t/m ²)	總工費	94275圓 (62.39円/m ²)
同上1連當鋼材量	主桁 t, 水平構其他 t, 床構 t	橋體費	64072圓 (42.40円/m ²)
使用コンクリート量	總粒數 995.58 (0.66m ³ /m ²)	橋床費	4689圓 (3.10円/m ²)
主橋體用コンクリート量	// 915.40 (0.60m ³ /m ²)	欄干費	25514圓 (346.10円/m)
使用鐵筋量	總噸數 241.37 (0.159t/m ²)	其他雜費	圓 (円/m ²)
主橋體用鐵筋量	// 241.37 (0.159t/m ²)		

下部構造			
橋臺(型式・材料)	杭打基礎, 重力式コンクリート構造	總工費	56191圓 (37.19円/m ²)
橋臺ノ大體ノ大サ及形狀	長 25.95m, 幅 2.45m, 高 4.90m	橋臺費(總工費)	20986圓
橋脚(型式・材料)	杭打基礎, 重力式コンクリート構造	(基礎費)	10421圓
橋脚ノ大體ノ大サ及形狀	長 26.22m, 幅 2.00m, 高 5.50m	橋脚費(總工費)	35205圓
地質	砂質及粘土質層	(基礎費)	19714圓
其他工事費	(取付道路其他諸掛費)	其他雜費	圓 (円/m ²)
單價			86534 (57.27円/m ²)

鋼橋	鋼材適當材料費	圓	橋體組立足場適當費	圓
鐵筋コンクリート橋	鋼材適當工作及假組立費	圓	現場組立架渡適當費	圓
	現場迄鋼材適當運搬費	圓	鋼材塗工適當費(組立前及仕上共)	圓
	橋體型梓接觸面料當費	4.12圓	橋體組立足場料當費	1.04圓

大曲橋



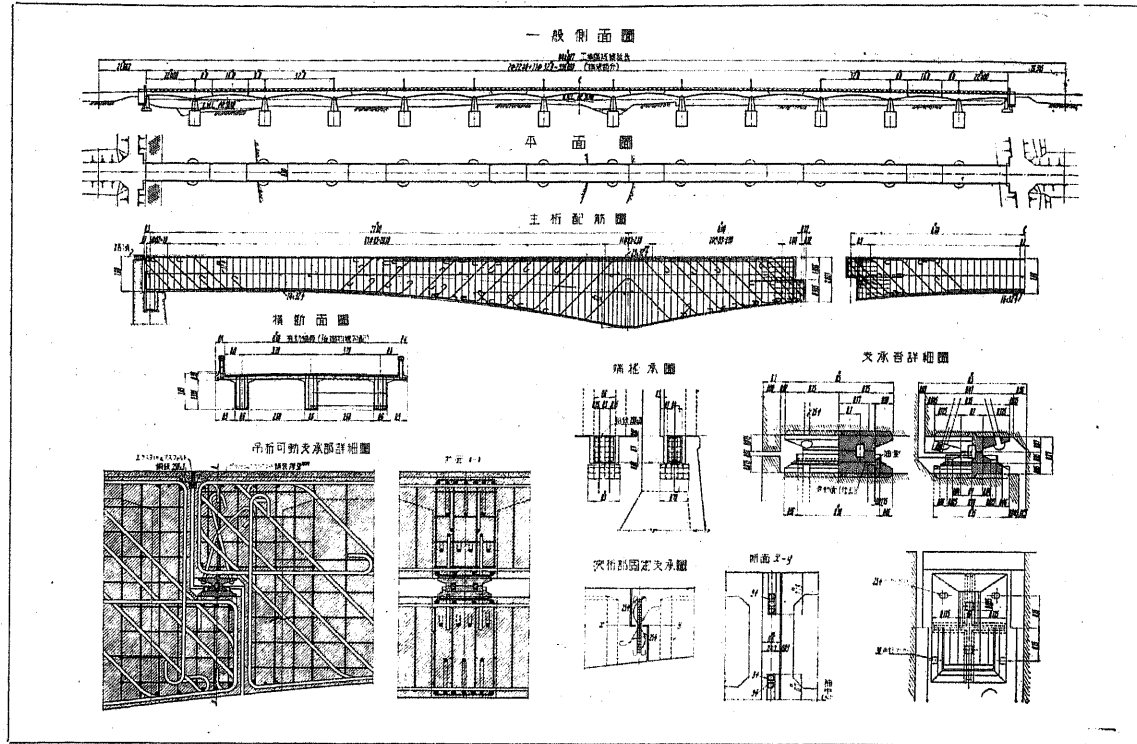
橋梁所在地名	秋田縣仙北郡大曲町大字小貫高知	架橋道路種類及名稱	府縣道大曲本莊線
橋格(採用荷重種類)	三等橋	工事施工年度	昭和11~12年度
橋種(型式・材料)	鐵筋コンクリート突桁式桁橋	橋面構造(鋪裝材料)	鐵筋コンクリート床版厚 0.15m コンクリート鋪裝厚 0.05m
全橋長及有効幅員	長 368.66m, 幅 5.5m	欄干材料	鐵筋コンクリート
連數及1連長	12連 32.0m, 24.0m	橋面有効面積	2027.63m ²
總工費	196548圓	料當總工費	96.93圓

上部構造			
主橋體用鋼材量	總噸數 (t/m ²)	總工費	96555圓 (47.61円/m ²)
同上1連當鋼材量	主桁 t, 水平構其他 t, 床構 t	橋體費	88788圓 (43.79円/m ²)
使用コンクリート量	總粒數 1838.29 (0.907m ³ /m ²)	橋床費	圓 (円/m ²)
主橋體用コンクリート量	// 1733.39 (0.855m ³ /m ²)	欄干費	7767圓 (21.07円/m)
使用鐵筋量	總噸數 246.57 (0.122 t/m ²)	其他雜費	圓 (円/m ²)
主橋體用鐵筋量	// 239.57 (0.118 t/m ²)		

下部構造			
橋臺(型式・材料)	扶壁式及橋脚式 鐵筋コンクリート構造	總工費	82823圓 (40.84円/m ²)
橋臺ノ大體ノ大サ及形狀	右岸基礎長11.28m, 幅7.6m, 高13.88m 左岸基礎長7.6m, 幅1.8m, 高6.0m	橋臺費(總工費)	14700圓
橋脚(型式・材料)	楕圓形井筒基礎, 鐵筋コンクリート構造	(基礎費)	6473圓
橋脚ノ大體ノ大サ及形狀	井筒長徑8.25m, 短徑3.2m, 深10m及9m, 軀體長7.95m, 幅1.8m, 高6.7m	橋脚費(總工費)	68123圓
地質	砂利層	(基礎費)	51710圓
其他工事費	(取付道路其他諸掛費)	其他雜費	圓 (円/m ²)
單價			17170圓 (8.46円/m ²)

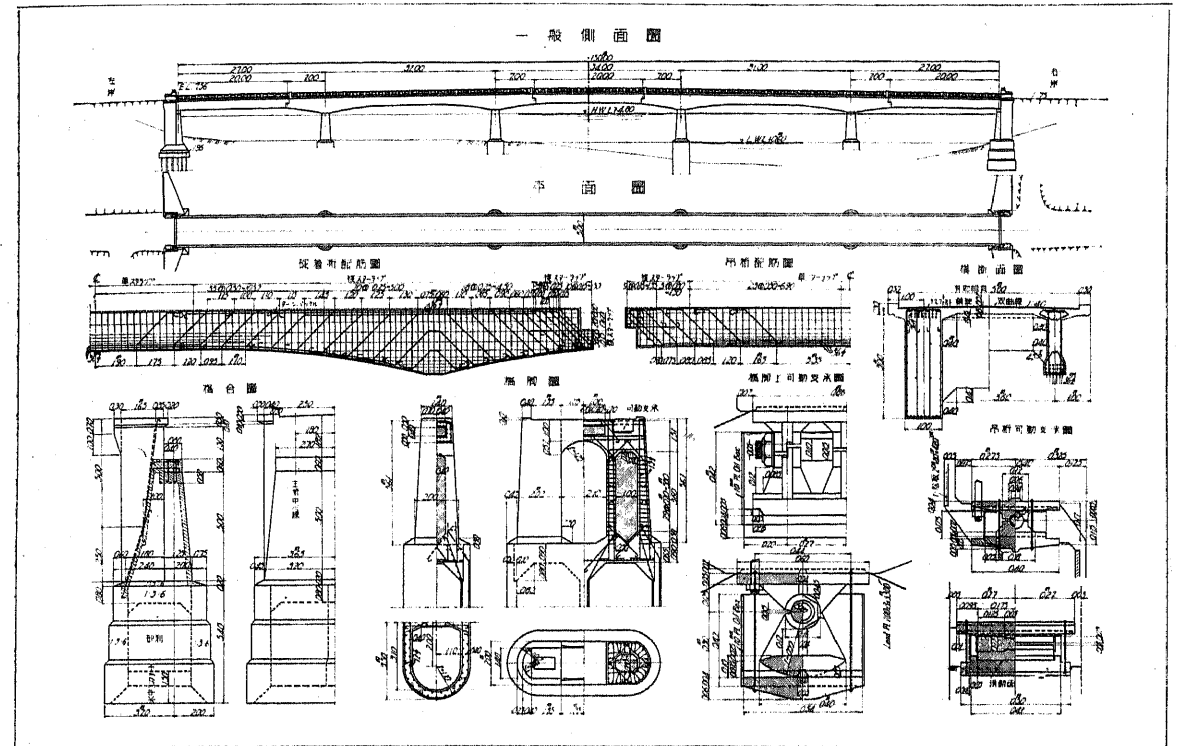
鋼橋	鋼材適當材料費	圓	橋體組立足場適當費	圓
鐵筋コンクリート橋	鋼材適當工作及假組立費	圓	現場組立架渡適當費	圓
	現場迄鋼材適當運搬費	圓	鋼材塗工適當費(組立前及仕上共)	圓
	橋體型梓接觸面料當費	2.18圓	橋體組立足場料當費	2.33圓

多摩川原橋



橋梁所在地名	東京府 北多摩郡 調布町	架橋道路種類及名稱	指定府縣道第74號 調布線
橋格(採用荷重種類)	二 等	工事施工年度	昭和 9~10 年度
橋種(型式・材料)	鐵筋コンクリート突桁式桁橋	橋面構造(鋪裝材料)	鐵筋コンクリート床版厚 0.20m 瀝青乳劑鋪裝厚 0.05m
全橋長及有効幅員	長 396.8m, 幅 8.0m	欄干材料	鐵筋コンクリート人造洗出仕 上, 花崗石笠石(鑄鐵格子嵌込)
連數及1連長	13連 32m, 22m	橋面有効面積	3 174.4 m ²
總工費	258 112 圓	秤當總工費	81.31 圓
上部構造			
主橋體用鋼材量	總噸數 (t/m ²)	總工費	132 217 圓 (41.7 圓/m ²)
同上1連當鋼材量	主桁 t, 水平構其他 t, 床構 t	橋體費	107 148 圓 (33.8 圓/m ²)
使用コンクリート量	總粒數 2 760.5 (0.870 m ³ /m ²)	橋床費	3 797 圓 (1.2 圓/m ²)
主橋體用コンクリート量	〃 (m ³ /m ²)	欄干費	21 272 圓 (54.0 圓/m)
使用鐵筋量	總噸數 362.7 (0.114 t/m ²)	其他雜費	圓 (圓/m ²)
主橋體用鐵筋量	〃 (t/m ²)		
下部構造			
橋臺(型式・材料)	扶壁式鐵筋コンクリート構造	總工費	117 387 圓 (37.0 圓/m ²)
橋臺ノ大體ノ大サ及形狀	基礎長 10.0m, 幅 4.5m, 高 7.87m	橋臺費	{ 總工費 5 127 圓 上部費 圓 基礎費 圓 準備費 圓
橋脚(型式・材料)	小判型井筒基礎, 鐵筋コンクリート構造	橋脚費	{ 總工費 112 260 圓 上部費 圓 基礎費 圓 準備費 圓
橋脚ノ大體ノ大サ及形狀	長 8.5m, 幅 1.5m, 高 5.6~4.82m	其他雜費	圓 (圓/m ²)
地質	砂及玉石交リ砂利層		
其他工事費	(取付道路其他諸掛費)		8 509 圓 (2.7 圓/m ²)
單價			
鋼橋	{ 鋼材適當材料費 圓 鋼材適當工作及假組立費 圓 現場迄鋼材適當運搬費 圓 橋體型枠接觸面秤當費 2.44 圓	橋體組立足場適當費 圓 現場組立架渡適當費 圓 鋼材塗工適當費(組立前及仕上共) 圓 橋體組立足場秤當費 圓	
鐵筋コンクリート橋			

川島橋



橋梁所在地名	宮崎縣 東臼杵郡 東海村 地内	架橋道路種類及名稱	府縣道 葛葉延岡線
橋格(採用荷重種類)	三 等	工事施工年度	昭和 9~11 年度
橋種(型式・材料)	鐵筋コンクリート突桁式桁橋	橋面構造(鋪裝材料)	鐵筋コンクリート床版厚 0.16m シートアスファルト鋪裝厚 0.04m
全橋長及有効幅員	長 150m, 幅 5.0m	欄干材料	鐵筋コンクリート及鐵管
連數及1連長	5連 27m, 31m, 34m	橋面有効面積	754.0 m ²
總工費	77 827 圓	秤當總工費	103.22 圓
上部構造			
主橋體用鋼材量	總噸數 (t/m ²)	總工費	35 044 圓 (46.5 圓/m ²)
同上1連當鋼材量	主桁 t, 水平構其他 t, 床構 t	橋體費	23 996 圓 (31.8 圓/m ²)
使用コンクリート量	總粒數 627.62 (0.834 m ³ /m ²)	橋床費	6 191 圓 (8.2 圓/m ²)
主橋體用コンクリート量	〃 452.98 (0.610 m ³ /m ²)	欄干費	1 915 圓 (12.7 圓/m)
使用鐵筋量	總噸數 126.31 (0.167 t/m ²)	其他雜費	2 942 圓 (3.9 圓/m ²)
主橋體用鐵筋量	〃 104.09 (0.138 t/m ²)		
下部構造			
橋臺(型式・材料)	半重力式コンクリート構造	總工費	42 783 圓 (56.7 圓/m ²)
橋臺ノ大體ノ大サ及形狀	基礎長 8.1m, 幅 5.05m, 高 9.6m	橋臺費	{ 總工費 5 742 圓 準備費 圓 基礎費 3 210 圓 上部費 2 532 圓
橋脚(型式・材料)	井筒基礎, 鐵筋コンクリート構造	橋脚費	{ 總工費 34 994 圓 準備費 圓 基礎費 30 784 圓 上部費 圓
橋脚ノ大體ノ大サ及形狀	井筒長徑 7.0 m, 短徑 3.0m, 深 5.0 m 軀體長 6.14m, 幅 2.0m, 高 5.61m	其他雜費	2 047 圓 (2.7 圓/m ²)
地質	大部分 沈泥土		11 237 圓 (14.9 圓/m ²)
其他工事費	(取付道路其他諸掛費)		
單價			
鋼橋	{ 鋼材適當材料費 圓 鋼材適當工作及假組立費 圓 現場迄鋼材適當運搬費 圓 橋體型枠接觸面秤當費 1.8 圓	橋體組立足場適當費 圓 現場組立架渡適當費 圓 鋼材塗工適當費(組立前及仕上共) 圓 橋體組立足場秤當費 圓	
鐵筋コンクリート橋			