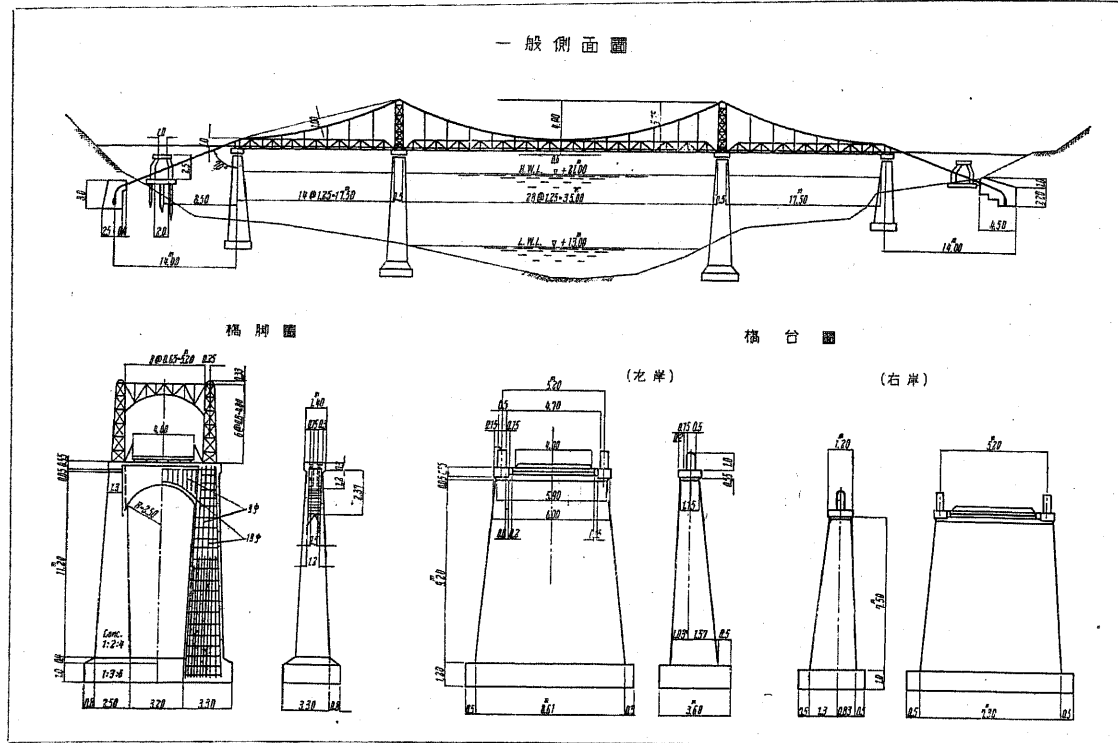


鋼 吊 橋

相瀨橋



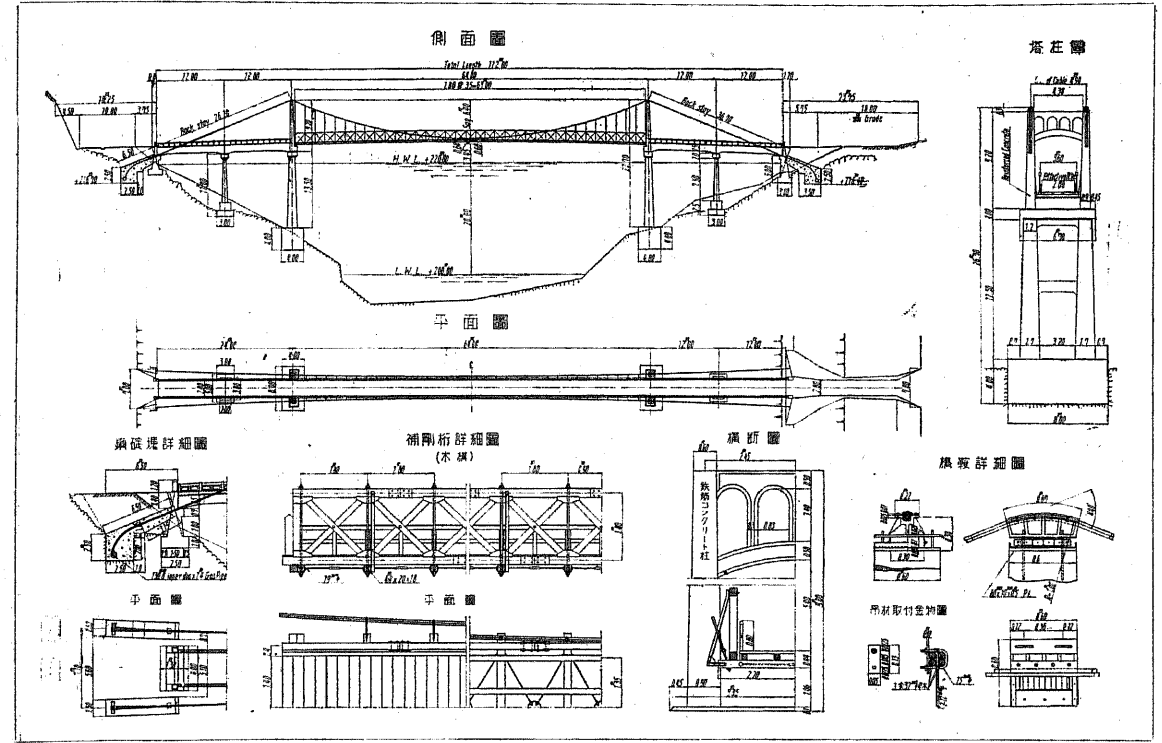
橋梁所在地名	和歌山縣東牟婁郡明神村大字相瀨	架橋道路種類及名稱	府縣道七川古座線
橋格(採用荷重種類)	三等橋	工事施工年度	昭和8年度
橋種(型式・材料)	鋼扶構吊橋	橋面構造(鋪裝材料)	敷板厚0.08m
全橋長及有効幅員	長71.0m, 幅4.0m	欄干材料	平鋼
連數及1連長	3連35.50m(中央徑間), 17.75m(側徑間)	橋面有効面積	284m ²
總工費	22593圓	料當總工費	79.6圓

上部構造		總工費	
主橋體用鋼材量	總應數 34.93 (0.12t/m ²)	總工費	10752圓 (37.9円/m ²)
同上1連當鋼材量	主桁27.48t, 水平構其他 t, 床構 t	橋體費	7500圓 (26.4円/m ²)
使用コンクリート量	總粒數 (m ³ /m ²)	橋床費	1942圓 (6.8円/m ²)
主橋體用コンクリート量	〃 (m ³ /m ²)	欄干費	138圓 (1.9円/m)
使用鐵筋量	總應數 (t/m ²)	其他雜費	1172圓 (4.1円/m ²)
主橋體用鐵筋量	〃 (t/m ²)		

下部構造		總工費	
橋臺(型式・材料)	重力式玉石コンクリート構造	總工費	11336圓 (39.9円/m ²)
橋臺ノ大體ノ大サ及形狀	右岸 8.5m, 3.1m, 9.1m 長 左岸 8.6m, 幅 3.6m, 高 11.0m	橋臺費(總工費)	3150圓
橋脚(型式・材料)	鐵筋コンクリート柱2本建構造	準備費	352圓
橋脚ノ大體ノ大サ及形狀	基礎長 9.8m, 幅 4.1m, 高 13.7m	橋脚費(總工費)	8186圓
地質	岩盤及硬質砂礫層	準備費	1722圓
其他工事費	(取付道路其他諸掛費)	其他雜費	圓 (円/m ²)
單價			505圓 (1.8円/m ²)

鋼橋	鋼材應當材料費 圓 鋼材應當工作及假組立費 圓 現場迄鋼材應當運搬費 圓	橋體組立足場應當費 圓 現場組立架渡應當費 圓 鋼材塗工應當費(組立前及仕上共) 圓
鐵筋コンクリート橋	橋體型枠接觸面料當費 圓	橋體組立足場料當費 圓

藥師橋



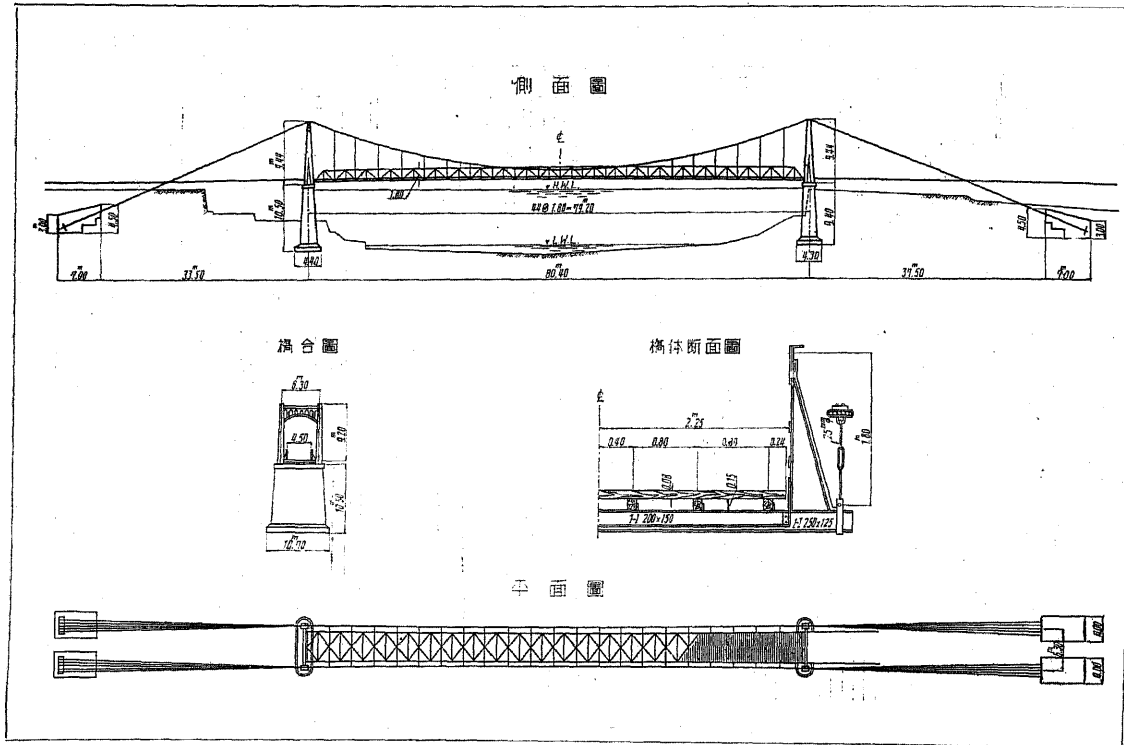
橋梁所在地名	高知縣長岡西豐永村太田口吉野川筋	架橋道路種類及名稱	府縣道太田口停車場線
橋格(採用荷重種類)	三等橋	工事施工年度	昭和8年度
橋種(型式・材料)	扶構吊橋木鐵混合(他=鐵筋コンクリート桁橋)	橋面構造(鋪裝材料)	木桁 0.12m x 0.15m 木杉板 厚0.09m
全橋長及有効幅員	長64.0m(吊橋ノミ), 幅2.8m	欄干材料	木
連數及1連長	5連 64m, 12m	橋面有効面積	179.2m ²
總工費	18700圓	料當總工費	104.3圓

上部構造		總工費	
主橋體用鋼材量	總應數 8.335 (0.047t/m ²)	總工費	12487圓 (69.7円/m ²)
同上1連當鋼材量	主桁 t, 水平構其他4.515t, 床構 t	橋體費	11016圓 (61.5円/m ²)
使用コンクリート量	總粒數 798.10 (4.45m ³ /m ²)	橋床費	865圓 (4.8円/m ²)
主橋體用コンクリート量	〃 (m ³ /m ²)	欄干費	260圓 (4.1円/m)
使用鐵筋量	總應數 0.03 (0.0003t/m ²)	其他雜費	346圓 (1.8円/m ²)
主橋體用鐵筋量	〃 (t/m ²)		

下部構造		總工費	
橋臺(型式・材料)	玉石コンクリート構造	總工費	6213圓 (34.7円/m ²)
橋臺ノ大體ノ大サ及形狀	基礎幅 2.5m, 3.0m 高 5.0m, 6.5m	橋臺費(總工費)	885圓
橋脚(型式・材料)	鐵筋コンクリート柱2本建構造	準備費	714圓
橋脚ノ大體ノ大サ及形狀	基礎長 5m, 8.0m 幅 3.0m, 4.0m 高 11.0m, 17.5m	橋脚費(總工費)	5024圓
地質	岩盤	準備費	3033圓
其他工事費	(取付道路其他諸掛費)	其他雜費	304圓 (1.7円/m ²)
單價			5450圓 (30.4円/m ²)

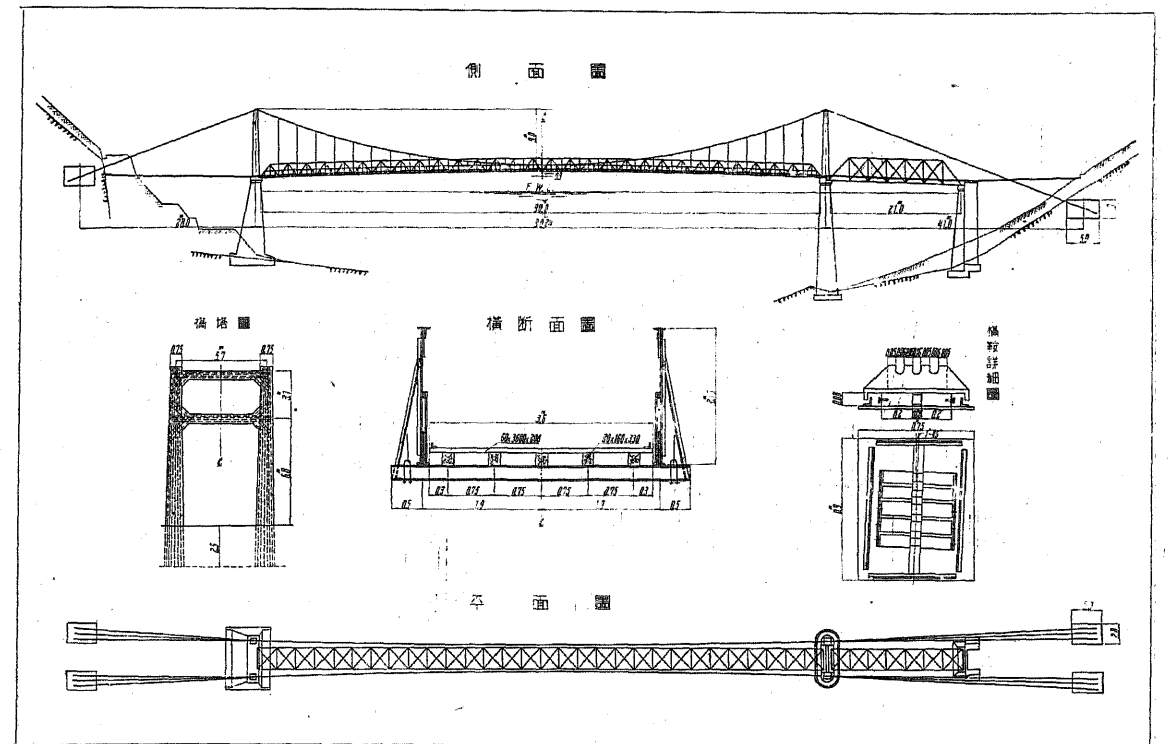
鋼橋	鋼材應當材料費 圓 鋼材應當工作及假組立費 圓 現場迄鋼材應當運搬費 圓	橋體組立足場應當費 1.5圓 現場組立架渡應當費 圓 鋼材塗工應當費(組立前及仕上共) 圓
鐵筋コンクリート橋	橋體型枠接觸面料當費 圓	橋體組立足場料當費 圓

三津ノ橋



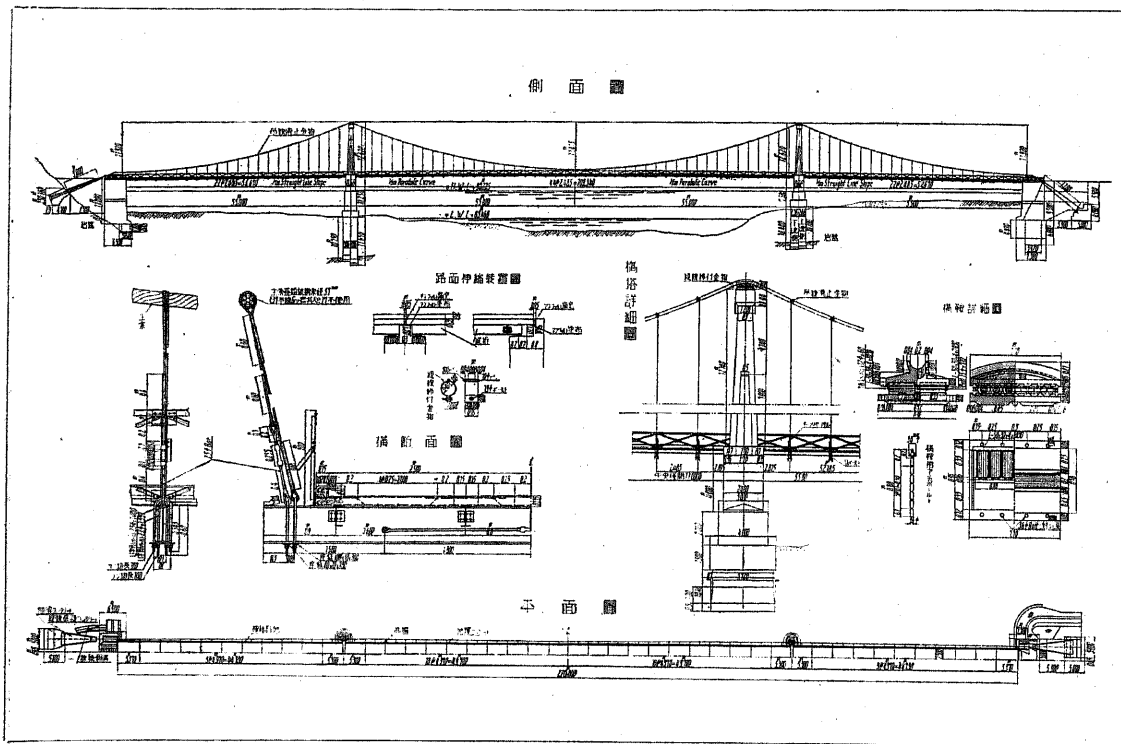
橋梁所在地名	和歌山縣東牟婁郡三津ノ村大字日足	架橋道路種類及名稱	府縣道本宮新宮停車場線
橋格(採用荷重種類)	三等橋	工事施工年度	昭和7~9年度
橋種(型式・材料)	補剛鋼構吊橋	敷板厚	0.07m
全橋長及有効幅員	長 80.4m, 幅 4.5m	欄干材料	平鋼
連數及1連長	1連 80.4m	橋面有効面積	361.8m ²
總工費	24902圓	秤當總工費	68.8圓
上部構造			
主橋體用鋼材量	總應數 38.82 (0.11t/m ²)	總工費	18905圓 (52.2円/m ²)
同上1連當鋼材量	主桁 t, 水平構其他 t, 床構 t	橋體費	10425圓 (28.8円/m ²)
使用コンクリート量	總粒數 27.03 (0.08m ³ /m ²)	橋床費	2316圓 (6.4円/m ²)
主橋體用コンクリート量	〃 (m ³ /m ²)	欄干費	335圓 (4.2円/m)
使用鐵筋量	總應數 3.89 (0.10 t/m ²)	其他雜費	5829圓 (16.1円/m ²)
主橋體用鐵筋量	〃 (t/m ²)		
下部構造			
橋臺(型式・材料)	重力式玉石コンクリート構造	總工費	5997圓 (16.6円/m ²)
橋臺ノ大體ノ大サ及形狀	基礎長 10.7m, 幅 4.3m, 4.4m 高 9.4m	橋臺費(總工費/基礎費)	5997圓 / 4287圓 準備費 圓
橋脚(型式・材料)	塔柱鐵筋コンクリート柱2本建構造	橋脚費(總工費/基礎費)	圓 / 圓 準備費 圓
橋脚ノ大體ノ大サ及形狀	中心幅 6.3m, 高 9.44m		
地質	砂利交リ粘土層及岩盤	其他雜費	圓 (円/m ²)
其他工事費	(取付道路其他諸掛費)		3325圓 (9.2円/m ²)
單價			
鋼橋	{鋼材應當材料費 120.0圓 鋼材應當工作及假組立費 25.0圓 現場迄鋼材應當運搬費 25.0圓	{橋體組立足場應當費 10.0圓 現場組立架渡應當費 鋼材塗工應當費(組立前及仕上共) 12.5圓	
鐵筋コンクリート橋	橋體型枠接觸面秤當費 圓	橋體組立足場秤當費 圓	

歩危觀橋



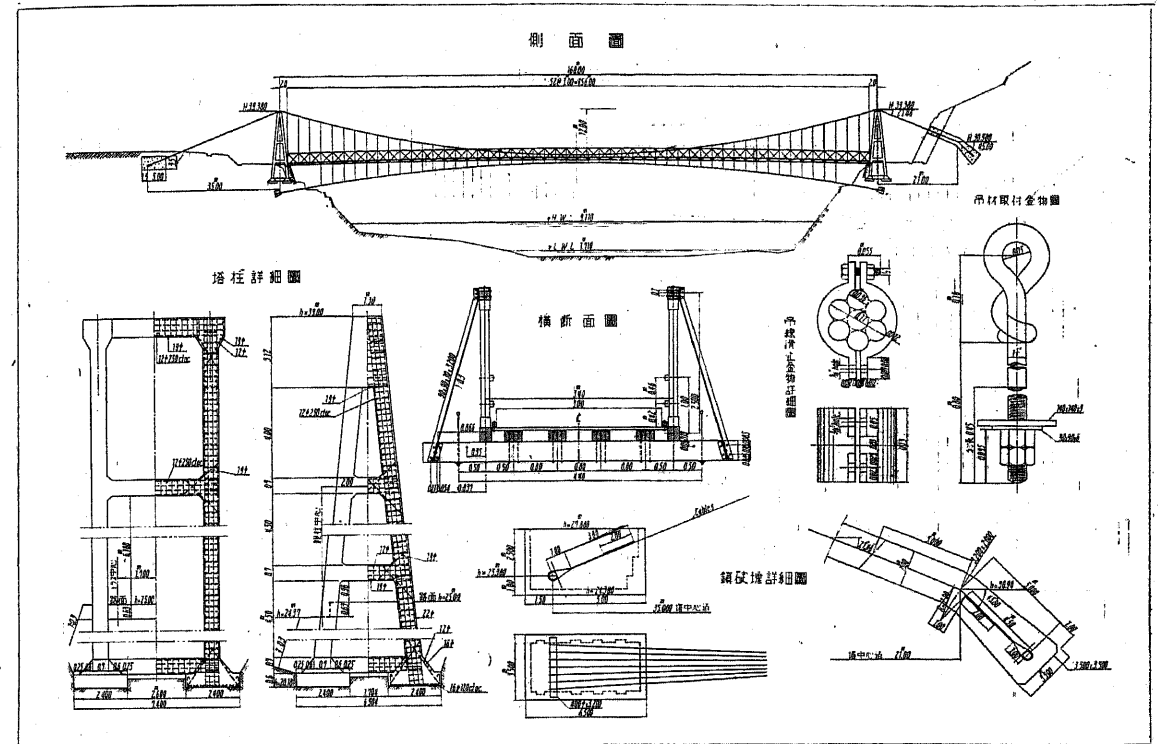
橋梁所在地名	徳島縣三好郡三名村山	架橋道路種類及名稱	府縣道一字川口線
橋格(採用荷重種類)	自動車荷重2.5ton, 郡集荷重250kg/m ²	工事施工年度	昭和8~9年度
橋種(型式・材料)	ワーレン式補剛構桁吊橋(他=木橋トラス)	敷板厚	0.06m
全橋長及有効幅員	長 91.24m, 幅 3.6m	欄干材料	平鋼
連數及1連長	1連 91.24m	橋面有効面積	328.5m ²
總工費	34994圓	秤當總工費	106.5圓
上部構造			
主橋體用鋼材量	總應數 38.56 (0.117t/m ²)	總工費	11009圓 (33.6円/m ²)
同上1連當鋼材量	主桁 t, 水平構其他 t, 床構 t	橋體費	9215圓 (28.0円/m ²)
使用コンクリート量	總粒數 32.2 (0.09m ³ /m ²)	橋床費	1794圓 (5.4円/m ²)
主橋體用コンクリート量	〃 (m ³ /m ²)	欄干費	圓 (円/m)
使用鐵筋量	總應數 5.0 (0.015 t/m ²)	其他雜費	圓 (円/m ²)
主橋體用鐵筋量	〃 (t/m ²)		
下部構造			
橋臺(型式・材料)	重力式玉石コンクリート構造	總工費	11887圓 (36.1円/m ²)
橋臺ノ大體ノ大サ及形狀	基礎長 9.8m, 幅 6.5m, 高 14.24m	橋臺費(總工費/基礎費)	5526圓 / 圓 準備費 圓
橋脚(型式・材料)	鐵筋コンクリート柱2本建構造	橋脚費(總工費/基礎費)	6361圓 / 圓 準備費 圓
橋脚ノ大體ノ大サ及形狀	間柱基礎徑 3.35m, 上部徑 1.6m 高 19.6m		
地質	岩盤	其他雜費	圓 (円/m ²)
其他工事費	(取付道路其他諸掛費)		圓 (円/m ²)
單價			
鋼橋	{鋼材應當材料費 150圓 鋼材應當工作及假組立費 30圓 現場迄鋼材應當運搬費 25圓	{橋體組立足場應當費 圓 現場組立架渡應當費 40圓 鋼材塗工應當費(組立前及仕上共) 8圓	
鐵筋コンクリート橋	橋體型枠接觸面秤當費 圓	橋體組立足場秤當費 圓	

大 溪 橋



橋梁所在地名	臺灣新竹州大溪郡大溪街	架橋道路種類及名稱	新竹州指定道路桃園大溪道
橋格(採用荷重種類)	三等橋	工事施工年度	昭和9~10年度
橋種(型式・材料)	鋼欄干吊橋	橋面構造(鋪裝材料)	鐵筋コンクリート床版厚0.135m コンクリート鋪裝
全橋長及有効幅員	長 220.8m, 幅 5.0m	欄干材料	山形鋼
連數及1連長	3連 110.0m(中央徑間), 5.50m(側徑間)	橋面有効面積	1104m ²
總工費	110879圓	秤當總工費	100.4圓
上部構造			
主橋體用鋼材量	總噸數 16.48(欄干吊索)(0.015t/m ²)	總工費	57097圓 (51.7円/m ²)
同上1連當鋼材量	主桁 39.5t, 水平構其他 t, 床構 t	橋體費	10580圓 (9.6円/m ²)
使用コンクリート量	總粒數 2124.05 (1.92m ³ /m ²)	橋床費	43217圓 (39.1円/m ²)
主橋體用コンクリート量	〃 242.49 (0.22m ³ /m ²)	欄干費	3300圓 (14.9円/m)
使用鐵筋量	總噸數 54.93 (0.05 t/m ²)	其他雜費	圓 (円/m ²)
主橋體用鐵筋量	〃 14.09 (0.013 t/m ²)		
下部構造			
橋臺(型式・材料)	玉石及鐵筋コンクリート構造	總工費	45594圓 (41.3円/m ²)
橋臺ノ大體ノ大サ及形狀	基礎長 10m, 幅 7.3m, 高 13.91m	橋臺費(總工費)	21029圓
橋脚(型式・材料)	橢圓形井筒基礎, 鐵筋コンクリート 2本建構造	基礎費	9698圓
橋脚ノ大體ノ大サ及形狀	井筒長徑12.0m, 短徑4.0m, 深10.4m, 10.75m, 軀體高 7.5m, 10.75m	橋脚費(總工費)	24565圓
地質	玉石交り土砂及岩盤	基礎費	16680圓
其他工事費	(取付道路其他諸掛費)	其他雜費	8188圓 (7.4円/m ²)
單價			圓 (円/m ²)
鋼橋	{鋼材應當材料費 鋼材應當工作及假組立費 現場迄鋼材應當運搬費}	橋體組立足場應當費	圓
鐵筋コンクリート橋	橋體型枠接觸面秤當費	現場組立架渡應當費	圓
		鋼材塗工應當費(組立前及仕上共)	圓
		橋體組立足場秤當費	圓

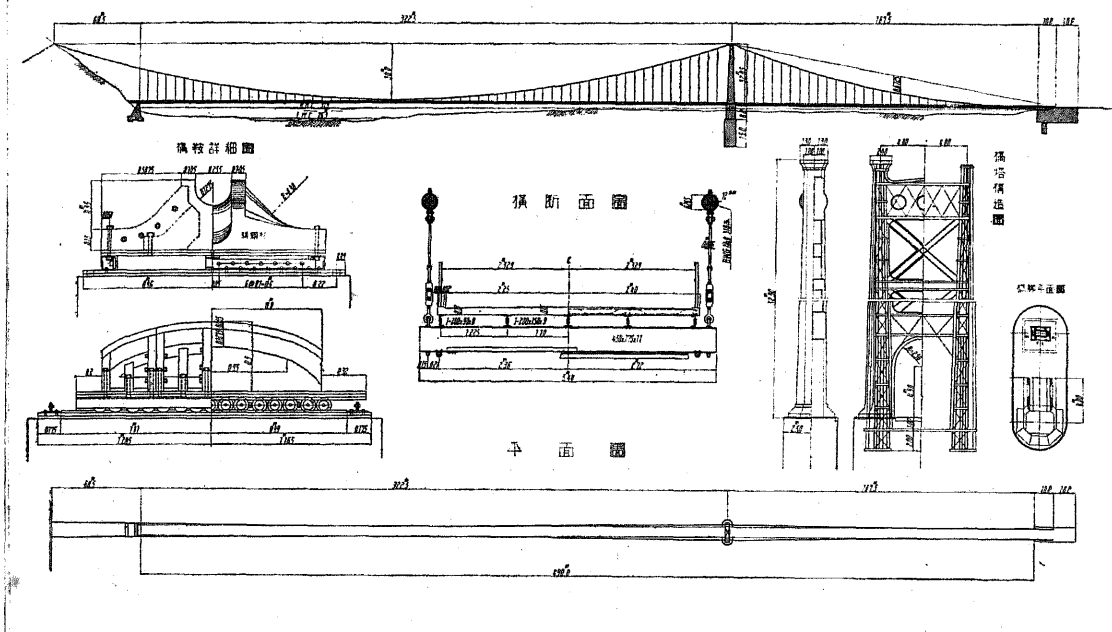
折 立 橋



橋梁所在地名	奈良縣吉野郡十津川村大字折立	架橋道路種類及名稱	府縣道五條本宮線
橋格(採用荷重種類)	活荷重 150kg/m ²	工事施工年度	昭和7~8年度
橋種(型式・材料)	扶構吊橋	橋面構造(鋪裝材料)	板張材
全橋長及有効幅員	長 156m, 幅 3m	欄干材料	木
連數及1連長	1連 156m	橋面有効面積	468m ²
總工費	34448圓	秤當總工費	73.6圓
上部構造			
主橋體用鋼材量	總噸數 {鋼索24.0 (0.051 t/m ²) 鐵材15.1 (0.032 t/m ²) 木材159 (0.34 m ³ /m ²)}	總工費	19094圓 (40.8円/m ²)
同上1連當鋼材量	主桁 t, 水平構其他 t, 床構 t	橋體費	{扶構 9379圓 (20.0円/m ²) 架線 9715圓 (20.8円/m ²)}
使用コンクリート量	總粒數 (m ³ /m ²)	橋床費	(円/m ²)
主橋體用コンクリート量	〃 (m ³ /m ²)	欄干費	(円/m)
使用鐵筋量	總噸數 (t/m ²)	其他雜費	(円/m ²)
主橋體用鐵筋量	〃 (t/m ²)		
下部構造			
橋臺(型式・材料)	練石積, 鎮礎玉石コンクリート構造	總工費	15354圓 (32.8円/m ²)
橋臺ノ大體ノ大サ及形狀	底幅 8.6m, 9.7m 上幅 6.8m, 高 3.8m, 5.3m	橋臺費	{總工費 橋臺1158圓 鎮礎500圓 準備費 圓 基礎費 橋臺342圓 上部費 橋臺816圓 鎮礎494圓 鎮礎512圓}
橋脚(型式・材料)	塔柱鐵筋コンクリート構造	橋脚費	{總工費 8190圓 準備費 圓 (塔柱) 基礎費 508圓 上部費 7682圓}
橋脚ノ大體ノ大サ及形狀	高 18.82m, 柱斷面 0.7m ²	其他雜費	圓 (円/m ²)
地質	岩盤		圓 (円/m ²)
其他工事費	(取付道路其他諸掛費)		
單價			
鋼橋	{鋼材應當材料費 鋼材應當工作及假組立費 現場迄鋼材應當運搬費}	橋體組立足場應當費	圓
鐵筋コンクリート橋	橋體型枠接觸面秤當費	現場組立架渡應當費	圓
		鋼材塗工應當費(組立前及仕上共)	圓
		橋體組立足場秤當費(同足場)	0.2圓

臺 東 大 橋

一般側面圖



橋梁所在地名	臺東廳臺東街卑南區地先~卑南大溪	架橋道路種類及名稱	指定道路臺東馬太鐵鞍道
橋格(採用荷重種類)	三 等 橋	工事施工年度	昭和 7~9 年 度
橋種(型式・材料)	鋼 線 吊 橋	橋面構造(鋪裝材料)	鐵筋コンクリート床版厚 0.15m
全橋長及有効幅員	長 510m, 幅 4.5m	干 材	亞 鉛 鍍 山 形 鋼 及 平 鋼
連數及1連長	2 連 322.5m, 187.5m	橋面有効面積	2 295.0m ²
總工費	313 602圓	料當總工費	136.6圓

上部構造	主橋體用鋼材量	總噸數 211.032 (0.092t/m ²)	總工費	183 527圓 (79.97円/m ²)
同上1連當鋼材量	主桁 108.886t, 水平構其他 95.474t 床構 6.672t		橋體費	160 820圓 (70.07円/m ²)
使用コンクリート量	總粒數 337.37 (0.146m ³ /m ²)	橋床費	19 980圓 (8.71円/m ²)	
主橋體用コンクリート量	總粒數 337.37 (0.146m ³ /m ²)	欄干費	2 726圓 (5.35円/m)	
使用鐵筋量	總噸數 55.126 (0.024 t/m ²)	其他雜費	圓 (円/m ²)	
主橋體用鐵筋量	總噸數 55.126 (0.024 t/m ²)			

塔柱用鋼材量	總噸數 97.90 (0.042 t/m ²)	總工費	46 668圓 (20.33円/m ²)
使用コンクリート量	總粒數 482.24 (0.210m ³ /m ²)		
使用鐵筋量	總噸數 2.76 (0.001 t/m ²)		

左岸親線根止	親線受臺鋼材量	總噸數 0.09 (0.00003t/m ²)	總工費	8 320圓 (3.63円/m ²)
使用コンクリート量	總粒數 201.52 (0.087 m ³ /m ²)			

下部構造	臺(型式・材料)	井筒基礎, 重力式及鐵筋コンクリート構造	總工費	75 087圓 (32.72円/m ²)
橋臺ノ大體ノ大サ及形狀	(左岸) 基礎長 7m, 幅 8m, 高 10m (右岸) 基礎長 8m, 幅 20m, 高 8m		橋臺費(總工費)	37 221圓
橋脚(型式・材料)	井筒基礎, 鐵筋コンクリート構造		基礎費	5 707圓
橋脚ノ大體ノ大サ及形狀	井筒基礎長 13.7m, 幅 6.2m, 高 15.0m 軀體底長 12.4m, 幅 5.0m, 高 6.5m 上層玉石交り砂利下層土丹盤		橋脚費(總工費)	37 857圓
	(取付道路其他諸掛費)		基礎費	24 191圓
其他工事費價		其他雜費	圓 (円/m ²)	
			26 857圓 (11.70円/m ²)	

鋼橋	鋼材噸當材料及假組立費	圓	橋體組立足場噸當費	圓
	現場迄鋼材噸當運搬費	圓	現場組立架渡噸當費	圓
鐵筋コンクリート橋	橋體型梓接觸面料當費	圓	鋼材塗工噸當費(組立前及任上共)	圓
			橋體組立足場料當費	圓