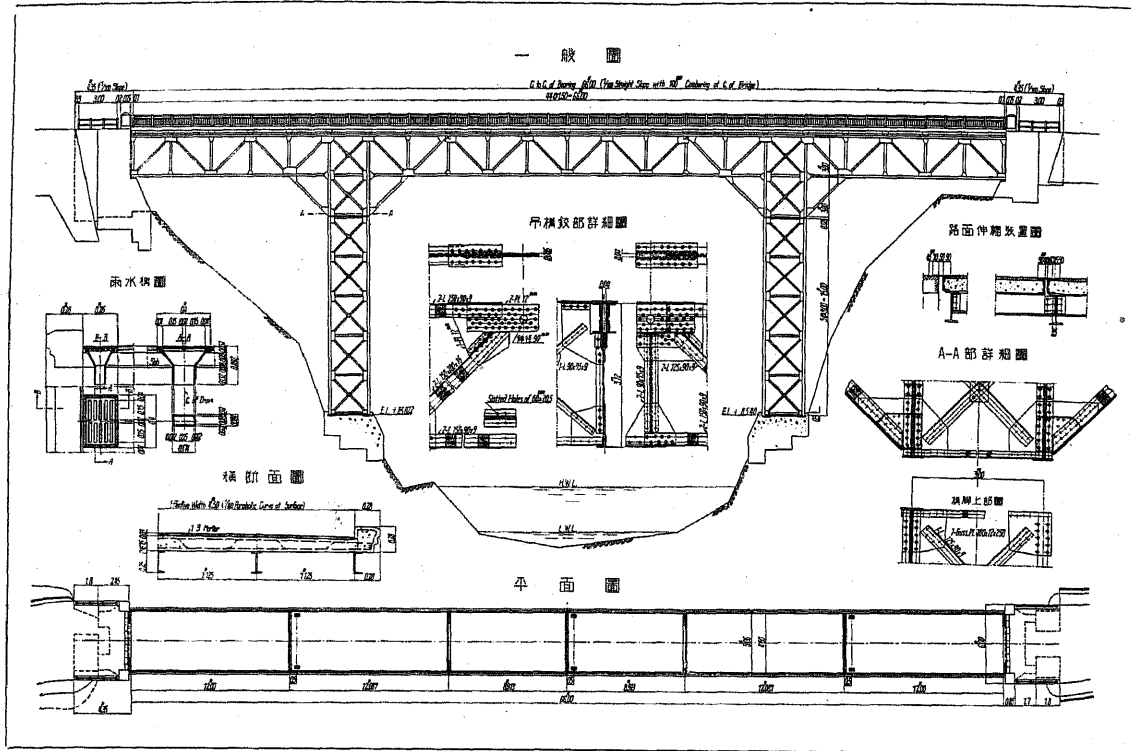


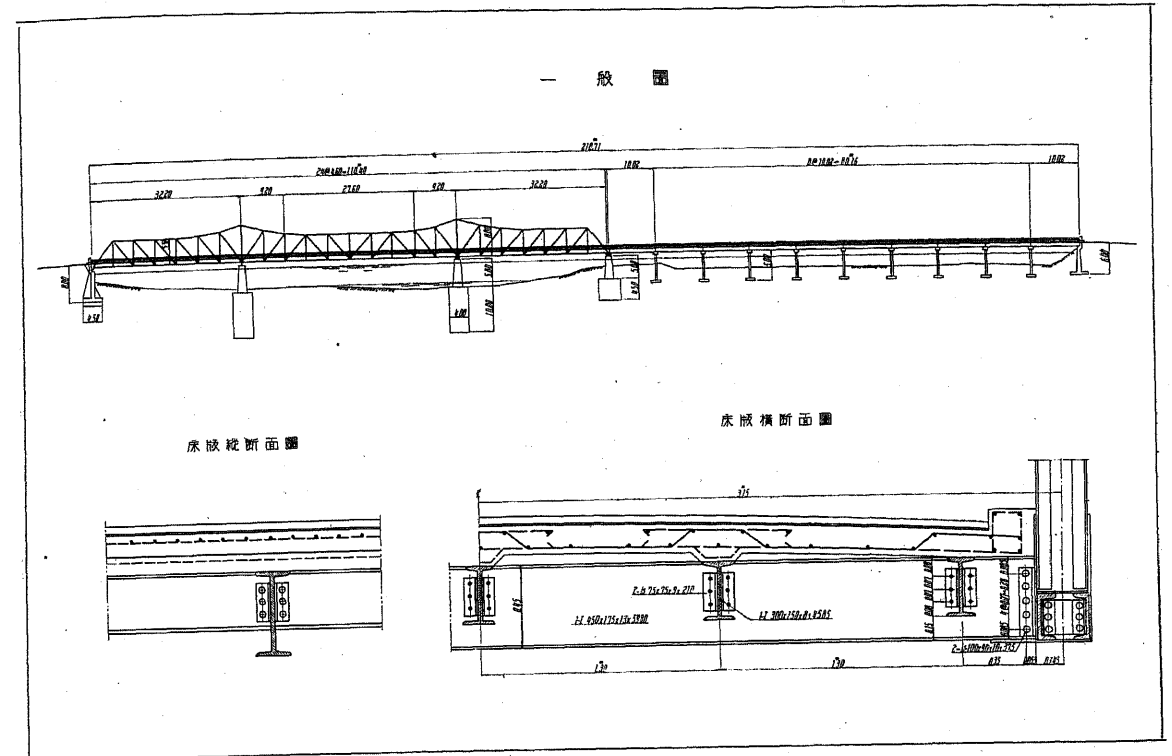
突 桁 式 鋼 構 橋

辨 天 橋



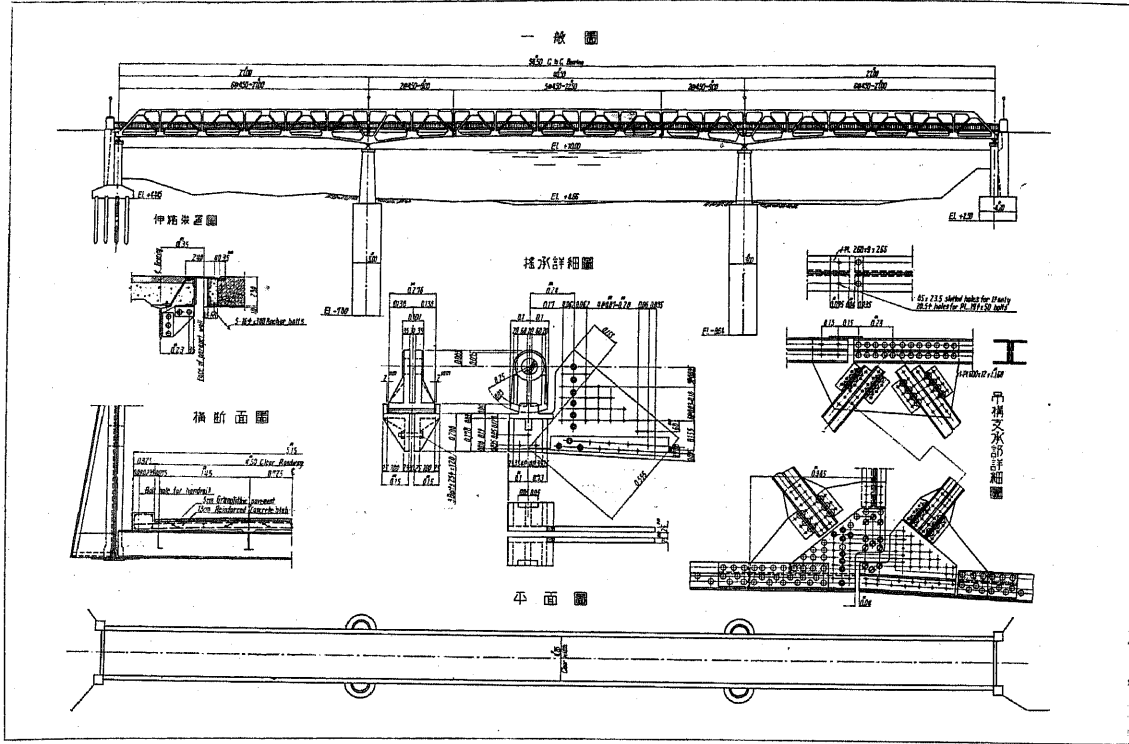
橋梁所在地名	東京府西多摩郡氷川村	架橋道路種類及名稱	府縣道第3號青梅甲府線
橋格(採用荷重種類)	三 等 橋	工事施工年度	昭和 7~8 年 度
橋種(型式・材料)	上路突桁式 鋼構橋	橋面構造(鋪裝材料)	鐵筋コンクリート床版厚 0.167m モルタル鋪裝厚 0.03 m
全橋長及有効幅員	長 66.4m, 幅 4.5m	欄干材料	鐵
連數及1連長	3連 30m(中央徑間), 15m(側徑間)	橋面有効面積	297.9m ²
總工費	23127圓	秤當總工費	77.63圓
上 部 構 造			
主橋體用鋼材量	總 噸 數 92.07 (0.309 t/m ²)	總 工 費	3808 圓 (12.78円/m ²)
同上1連當鋼材量	主桁 t, 水平構其他 t, 床構 t	橋 體 費	1613 圓 (5.41円/m ²)
使用コンクリート量	總 粒 數 64.7 (0.217m ³ /m ²)	橋 床 費	739 圓 (2.45円/m ²)
主橋體用コンクリート量	〃 55.8 (0.187m ³ /m ²)	欄 干 費	1456 圓 (21.93円/m)
使用鐵筋量	總 噸 數 6.3 (0.021 t/m ²)	其 他 雜 費	圓 (円/m ²)
主橋體用鐵筋量	〃 6.3 (0.021 t/m ²)		
下 部 構 造			
橋 臺(型式・材料)	重力式鐵筋コンクリート構造	總 工 費	5157圓 (17.31円/m ²)
橋臺ノ大體ノ大サ及形狀	長 6.0m, 幅 4.0m, 高 7.0m	橋 臺 費(總工費)	1993圓 準備費 圓
橋 脚(型式・材料)	基礎鐵筋コンクリート, 柱部鋼構	橋 臺 費(基礎費)	258圓 上部費 圓
橋脚ノ大體ノ大サ及形狀	基礎長 8.5m, 幅 4.9m, 高 3.0m 軀體高 15.0m	橋 脚 費(總工費)	3164圓 準備費 圓
		橋 脚 費(基礎費)	663圓 上部費 圓
地 質	岩 盤	其 他 雜 費	圓 (円/m ²)
其 他 工 事 費	(取付道路其他諸掛費)		1444圓 (4.85円/m ²)
單 價			
鋼 橋	鋼材應當材料費 93圓 鋼材應當工作及假組立費 31圓 現場迄鋼材應當運搬費 12圓	橋體組立足場應當費 圓 現場組立架渡應當費 14圓 鋼材塗工應當費(組立前及仕上共) 3圓	
鐵筋コンクリート橋	橋體型枠接觸面秤當費 圓	橋體組立足場秤當費 圓	

大 堰 橋



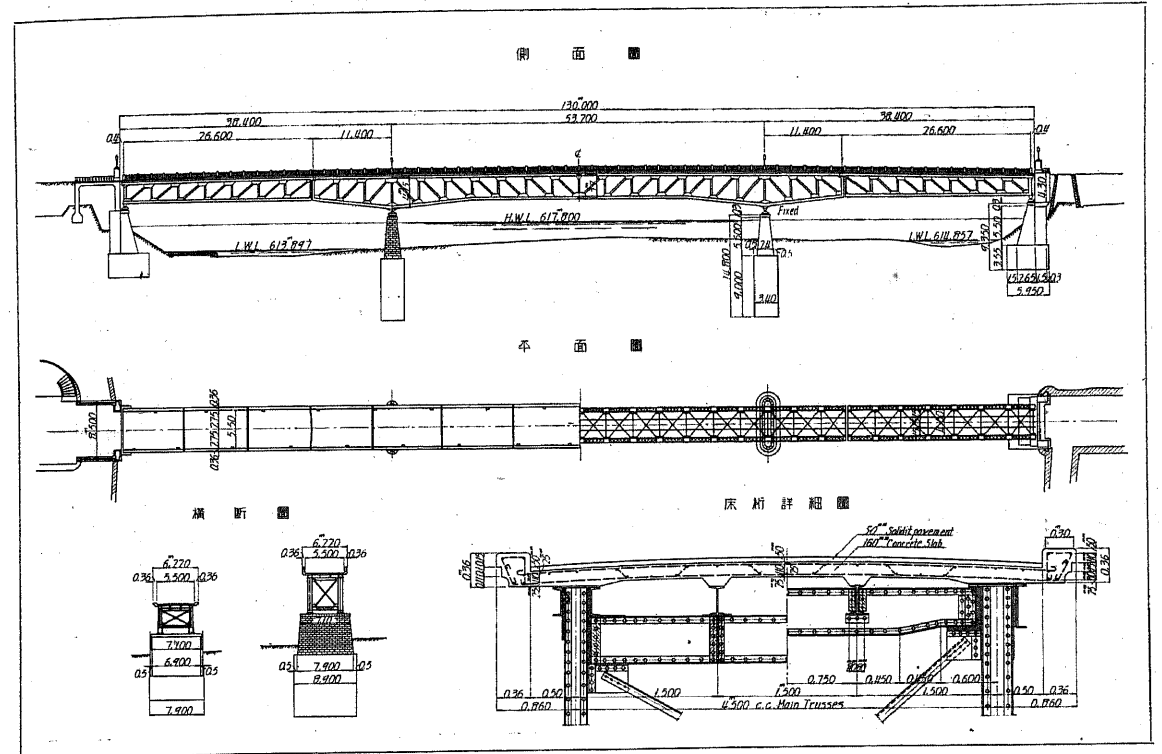
橋梁所在地名	京都府船井郡八木町富本村立會	架橋道路種類及名稱	府縣道周山八木線
橋格(採用荷重種類)	三 等 橋	工事施工年度	昭和 8~9 年 度
橋種(型式・材料)	突桁式鋼構橋, 鐵筋コンクリート桁橋	橋面構造(鋪裝材料)	鐵筋コンクリート床版 アスファルトブロック鋪裝 鐵筋格子(鋼部), 鐵筋コンクリート流 出シ(鐵筋コンクリート部)
全橋長及有効幅員	長 210.6m, 幅 5.5m	欄干材料	
連數及1連長	13連 40.0m, 32.2m, 10.0m	橋面有効面積	1158.3m ²
總工費	94783圓	秤當總工費	74.5圓
上 部 構 造			
主橋體用鋼材量	總 噸 數 177.0 (0.153 t/m ²)	總 工 費	63891圓 (55.0円/m ²)
同上1連當鋼材量	主桁 t, 水平構其他 t, 床構 t	橋 體 費	圓 (円/m ²)
使用コンクリート量	總 粒 數 322.0 (0.278m ³ /m ²)	橋 床 費	圓 (円/m ²)
主橋體用コンクリート量	〃 322.0 (0.278m ³ /m ²)	欄 干 費	6900圓 (32.8円/m)
使用鐵筋量	總 噸 數 43.5 (0.038 t/m ²)	其 他 雜 費	圓 (円/m ²)
主橋體用鐵筋量	〃 43.5 (0.038 t/m ²)		
下 部 構 造			
橋 臺(型式・材料)	扶壁式鐵筋コンクリート構造	總 工 費	22358圓 (19.3円/m ²)
橋臺ノ大體ノ大サ及形狀	基礎 幅 4.5m, 高 6.0m (左岸) 8.0m (右岸)	橋 臺 費(總工費)	3750圓 準備費 圓
		橋 臺 費(基礎費)	圓 上部費 圓
橋 脚(型式・材料)	井筒及杭打基礎, 鐵筋コンクリート構造	橋 脚 費(總工費)	19000圓 準備費 圓
		橋 脚 費(基礎費)	圓 上部費 圓
橋脚ノ大體ノ大サ及形狀	井筒橋脚高 15.0m, 杭打橋脚高 5.0m	其 他 雜 費	608圓 (0.5円/m ²)
地 質	礫 交 砂 利 層		3163圓 (2.7円/m ²)
其 他 工 事 費	(取付道路其他諸掛費)		
單 價			
鋼 橋	鋼材應當材料費 145.0圓 鋼材應當工作及假組立費 35.0圓 現場迄鋼材應當運搬費 8.5圓	橋體組立足場應當費 20.0圓 現場組立架渡應當費 10.0圓 鋼材塗工應當費(組立前及仕上共) 9.5圓	
鐵筋コンクリート橋	橋體型枠接觸面秤當費 1.5圓	橋體組立足場秤當費 1.25圓	

郡界橋



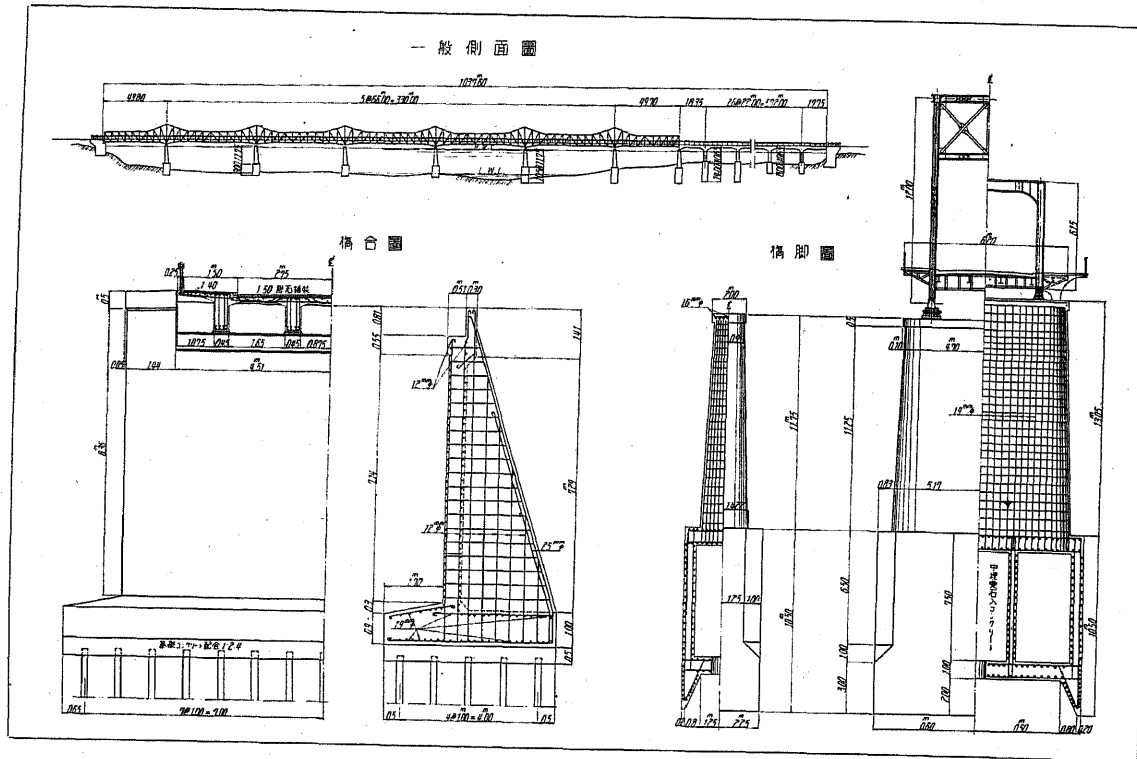
橋梁所在地名	愛知縣額田郡岩津町立會	架橋道路種類及名稱	府縣道石下瀬岡崎線
橋格(採用荷重種類)	三	工事施工年度	昭和 9~10 年度
橋種(型式・材料)	ワーレン型突桁式鋼構橋	橋面構造(鋪裝材料)	鐵筋コンクリート床版厚 0.13m グラノリツツ鋪裝厚 0.05m
全橋長及有効幅員	長 96.0m, 幅 4.5m	欄干材料	鋼鐵及鑄鐵
連數及1連長	3連 40.5m(中央徑間), 27.0m(側徑間)	橋面有効面積	432m ²
總工費	52 785圓	料當總工費	122圓
上部構造			
主橋體用鋼材量	總噸數 101.940 (0.236 t/m ²)	總工費	32 618圓 (75.5円/m ²)
同上1連當鋼材量	主桁 60.175t, 水平構其他 3.618t 床構 35.049t	橋體費	26 603圓 (61.5円/m ²)
使用コンクリート量	總粒數 93.00 (0.215m ³ /m ²)	橋床費	3 742圓 (8.5円/m ²)
主橋體用コンクリート量	〃 93.00 (0.215m ³ /m ²)	欄干費	2 273圓 (23.7円/m)
使用鐵筋量	總噸數 7.452 (0.017 t/m ²)	其他雜費	圓 (円/m ²)
主橋體用鐵筋量	〃 7.452 (0.017 t/m ²)		
下部構造			
橋臺(型式・材料)	重力式鐵筋コンクリート構造	總工費	20 167圓 (46.5円/m ²)
橋臺ノ大體ノ大サ及形狀	基礎長 7.50m, 幅 4.30m, 高 7.54m	橋臺費(總工費)	5 334圓
橋脚(型式・材料)	楕圓形井筒基礎, 鐵筋コンクリート構造	準備費	659圓
橋脚ノ大體ノ大サ及形狀	基礎長 7.75m, 高 5.80m, 井筒長 9.00m, 高 11.95m 及 12.60m	上部費	3 621圓
地質	砂利層及荒砂, 以下岩盤	橋脚費(總工費)	14 833圓
其他工事費	(取付道路其他諸掛費)	準備費	圓
單價		上部費	2 014圓
鋼橋	鋼材應當材料費 158圓 鋼材應當工作及假組立費 44圓 現場迄鋼材應當運搬費 13圓	其他雜費	圓 (円/m ²)
鐵筋コンクリート橋	橋體型枠接觸面料當費 圓	總工費	2 682圓 (6.21円/m ²)
		橋體組立足場料當費	35圓
		現場組立架渡料當費	6圓
		鋼材塗工應當費(組立前及仕上共)	圓
		橋體組立足場料當費	圓

中津橋



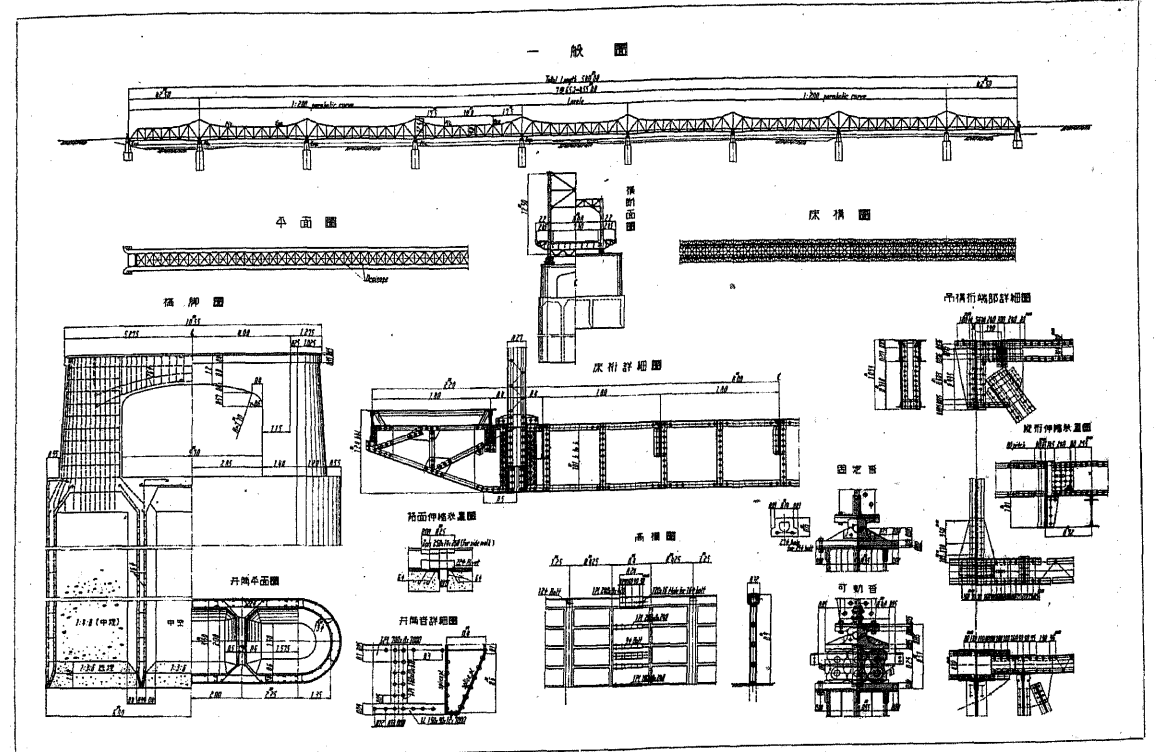
橋梁所在地名	長野縣北佐久郡中津村	架橋道路種類及名稱	國道第 14 號線
橋格(採用荷重種類)	二	工事施工年度	昭和 6 年度
橋種(型式・材料)	上路突桁式鋼構橋	橋面構造(鋪裝材料)	鐵筋コンクリート床版厚 0.16m グラノリツツ鋪裝厚 0.05m
全橋長及有効幅員	長 130m, 幅 5.5m	欄干材料	鐵筋コンクリート(間柱)鑄鐵(格子)
連數及1連長	3連 53.2m(中央徑間) 38.4m(側徑間)	橋面有効面積	715m ²
總工費	121 743圓	料當總工費	170圓
上部構造			
主橋體用鋼材量	總噸數 272 (0.38 t/m ²)	總工費	49 374圓 (69.05円/m ²)
同上1連當鋼材量	主桁 中央 87t, 側 104t 床構 中央 18t, 側 19t	橋體費	37 291圓 (52.15円/m ²)
使用コンクリート量	總粒數 164 (0.23m ³ /m ²)	橋床費	9 710圓 (18.47円/m ²)
主橋體用コンクリート量	〃 (〃)	欄干費	1 321圓 (10.16円/m)
使用鐵筋量	總噸數 22 (0.03 t/m ²)	其他雜費	1 072圓 (1.50円/m ²)
主橋體用鐵筋量	〃 (〃)		
下部構造			
橋臺(型式・材料)	半重力式鐵筋コンクリート構造	總工費	47 064圓 (65.82円/m ²)
橋臺ノ大體ノ大サ及形狀	軀體長 8.5m, 幅 2.0m, 高 6.7m	橋臺費(總工費)	14 872圓
橋脚(型式・材料)	井筒基礎, 鐵筋コンクリート構造	準備費	圓
橋脚ノ大體ノ大サ及形狀	軀體長 7.1m, 幅 1.6m, 高 14.5m	上部費	圓
地質	土砂交粘土	橋脚費(總工費)	32 162圓
其他工事費	(取付道路其他諸掛費)	準備費	圓
單價		上部費	圓
鋼橋	鋼材應當材料費 73圓 鋼材應當工作及假組立費 25圓 現場迄鋼材應當運搬費 13圓	其他雜費	圓 (円/m ²)
鐵筋コンクリート橋	橋體型枠接觸面料當費 圓	總工費	25 305圓 (35.39円/m ²)
		橋體組立足場料當費	8圓
		現場組立架渡料當費	20圓
		鋼材塗工應當費(組立前及仕上共)	8圓
		橋體組立足場料當費	圓

廣津橋



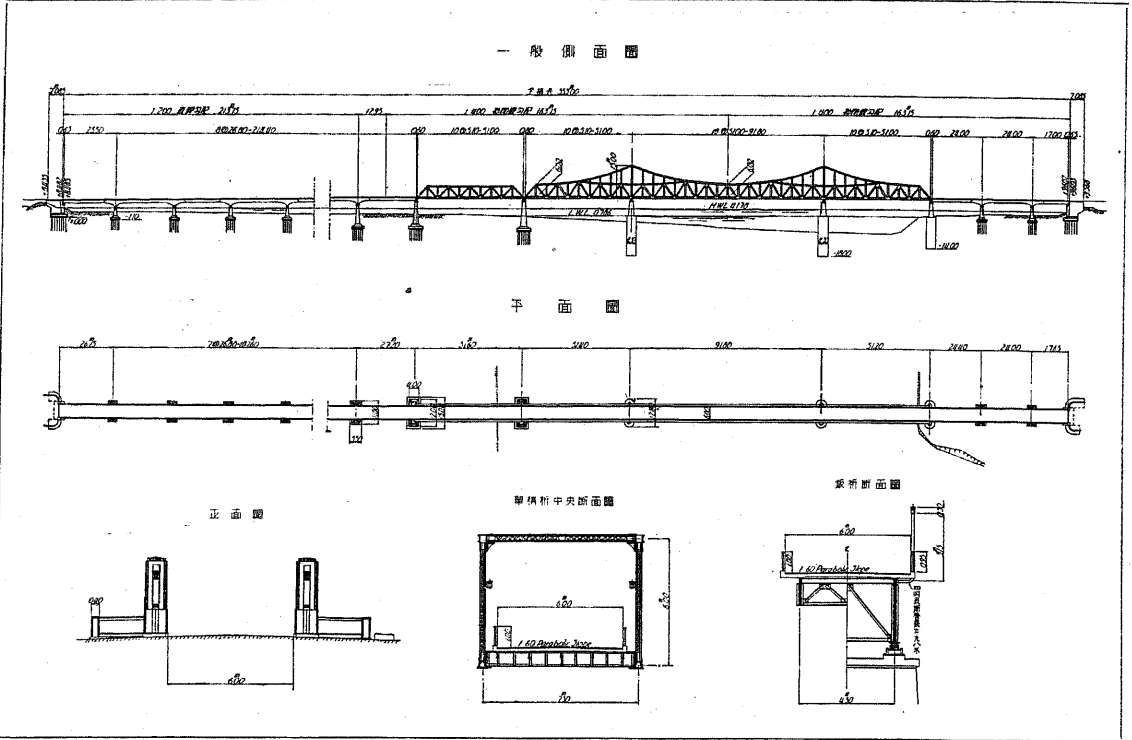
橋梁所在地名	京畿道高陽郡蘆島面廣壯里	架橋道路種類及名稱	二等道路京城江陵線
橋格(採用荷重種類)	二等橋	工事施工年度	昭和10~11年度
橋種(型式・材料)	突桁式鋼構橋, 鐵筋コンクリート橋	橋面構造(鋪裝材料)	鐵筋コンクリート床版 グラノリシック鋪裝
全橋長及有効幅員	長1037.6m, 幅(鋼構橋)9.60m (コンクリート橋)8.54m	欄干材料	鐵筋コンクリート造
連數及1連長	35連 66.0m, 49.75m, 22.0m, 18.0m	橋面有効面積	9316.37m ² (鋼橋4123.20m ² 鐵混橋5193.17m ²)
總工費	746 852圓	秤當總工費	80.16圓
上部構造			
主橋體用鋼材量	總噸數 1202.66 (0.291t/m ²)	總工費	422 477圓 (45.35円/m ²)
同上1連當鋼材量	主桁 t, 水平構其他 t, 床構 t	橋體費	381 846圓 (40.99円/m ²)
使用コンクリート量	總粒數 757.60 (0.184 m ³ /m ²)	橋床費	29 952圓 (3.22円/m ²)
主橋體用コンクリート量	〃 2566.76 (0.494 m ³ /m ²)	欄干費	10 680圓 (10.29円/m)
使用鐵筋量	總噸數 73.23 (0.018 t/m ²)	其他雜費	圓 (円/m ²)
主橋體用鐵筋量	380.32 (0.073 t/m ²)	總工費	285 461圓 (30.64円/m ²)
下部構造			
橋臺(型式・材料)	重力式梁石コンクリート構造 及扶壁式鐵筋コンクリート構造 基礎長 15.3m, 幅5.0m, 高 10.7m	橋臺費(總工費)	16 909圓
橋臺ノ大體ノ大サ及形狀		基礎費	6 159圓
橋脚(型式・材料)	潜函基礎, 鐵筋コンクリート構造	準備費	10 750圓
橋脚ノ大體ノ大サ及形狀	潜函長12.0m, 幅 4.5m, 高 22.25m 軀體長10.34m, 厚2.844m, 高11.75m	橋脚費(總工費)	268 551圓
地質	硬岩	基礎費	198 259圓
其他工事費	(取付道路其他諸掛費)	準備費	70 292圓
鋼橋	{鋼材應當材料費}	其他雜費	圓 (円/m ²)
鐵筋コンクリート橋	{鋼材應當工作及假組立費} 167圓 {現場迄鋼材應當運搬費} 6圓 {橋體型枠接觸面秤當費}	橋體組立足場應當費} 42圓 {現場組立架渡應當費} 10圓 {鋼材塗工應當費(組立前及仕上共)} 10圓 {橋體組立足場秤當費}	圓

丹波島橋



橋梁所在地名	長野縣長野市更級郡青木島村界	架橋道路種類及名稱	國道第10號線
橋格(採用荷重種類)	二等橋	工事施工年度	昭和6~7年度
橋種(型式・材料)	突桁式鋼構橋	橋面構造(鋪裝材料)	鐵筋コンクリート床板厚0.20m ソリデチツト鋪裝厚0.03m
全橋長及有効幅員	長 541.0m, 幅 12.5m	欄干材料	鐵
連數及1連長	9連 65m, 42.5m	橋面有効面積	6720m ²
總工費	772 901圓	秤當總工費	114.3圓
上部構造			
主橋體用鋼材量	總噸數 2209.144 (0.327 t/m ²)	總工費	527 872圓 (78.06円/m ²)
同上1連當鋼材量	主桁 246.70t, 水平構其他 70.00t 床構 117.11t	橋體費	447 158圓 (66.13円/m ²)
使用コンクリート量	總粒數 1347.975 (0.199m ³ /m ²)	橋床費	58 135圓 (8.60円/m ²)
主橋體用コンクリート量	〃 (m ³ /m ²)	欄干費	17 519圓 (32.38円/m)
使用鐵筋量	總噸數 104.223 (0.015 t/m ²)	其他雜費	5 060圓 (0.75円/m ²)
主橋體用鐵筋量	〃 (t/m ²)	總工費	214 821圓 (31.77円/m ²)
下部構造			
橋臺(型式・材料)	井筒基礎, 鐵筋コンクリート構造	橋臺費(總工費)	37 985圓
橋臺ノ大體ノ大サ及形狀	長 14.6m, 幅 4.8m, 高 5.0m	基礎費	10 750圓
橋脚(型式・材料)	井筒基礎, 鐵筋コンクリート構造	橋脚費(總工費)	176 836圓
橋脚ノ大體ノ大サ及形狀	長 12.0m, 幅 3.5m, 高 12.0m	基礎費	70 292圓
地質		其他雜費	圓 (円/m ²)
其他工事費	(取付道路其他諸掛費)	其他雜費	30 208圓 (4.50円/m ²)
鋼橋	{鋼材應當材料費}	橋體組立足場應當費}	183圓
鐵筋コンクリート橋	{鋼材應當工作及假組立費} 183圓 {現場迄鋼材應當運搬費}	{現場組立架渡應當費}	圓
	{橋體型枠接觸面秤當費}	{鋼材塗工應當費(組立前及仕上共)}	圓
		{橋體組立足場秤當費}	圓

水郷大橋



橋梁所在地名	千葉縣香取郡佐原町	架橋道路種類及名稱	府縣道
橋格(採用荷重種類)	突桁式吊弦付鋼構橋	工事施工年度	昭和 8~10 年度
橋種(型式・材料)	鋼桁橋	橋面構造(鋪裝材料)	鐵筋コンクリート床版厚 0.15m トベカ式アスファルトコンクリート鋪裝厚 0.05m
全橋長及有効幅員	長 553m, 幅 6m	欄干材料	鐵
連數及1連長	16連 鋼桁橋	橋面有効面積	3 318m ²
總工費	26.8m, 17.0m 437 194圓	秤當總工費	132圓
上部構造			
主橋體用鋼材量	總 噸 數 963.7 (0.29 t/m ²)	總 工 費	255 626圓 (77.0円/m ²)
同上1連當鋼材量	主桁 278.5t, 水平構其他 61.8t	橋 體 費	207 902圓 (62.6円/m ²)
使用コンクリート量	床構 93.0t	橋 床 費	18 927圓 (5.7円/m ²)
主橋體用コンクリート量	總 粒 數 664.0 (0.20m ³ /m ²)	欄 干 費	10 500圓 (19.0円/m)
使用鐵筋量	總 噸 數 77.5 (0.023 t/m ²)	其 他 雜 費	18 297圓 (5.5円/m ²)
主橋體用鐵筋量	〃 (t/m ²)	總 工 費	160 910圓 (48.5円/m ²)
下部構造			
橋 臺(型式・材料)	杭打基礎, 扶壁式鐵筋コンクリート構造	橋 臺 費(總工費)	13 701圓
橋臺ノ大體ノ大サ及形狀	高 9.1m, 基礎幅 5.5m, 床版厚 0.7m 壁厚 0.45m	(基礎費)	7 919圓
橋 脚(型式・材料)	杭打及井筒基礎, 鐵筋コンクリート構造	準備費	602圓
橋脚ノ大體ノ大サ及形狀	主體頂部 1.2~1.8m, 基礎幅 4.3~5.5m, 厚 0.6~0.7m, 井筒小判型長徑 12.8m, 短徑 4.3m, 厚 0.6~0.85m, 井筒圓型外徑 4.0m, 厚 0.4m, 暗灰色粘土質砂礫植物種=混ルヲ上層トシ、地 形杭打止井筒及光部暗灰色砂トナル	上部費	5 180圓
地 質		橋 脚 費(總工費)	147 209圓
其他工事費	(取付道路其他諸掛費)	(基礎費)	139 537圓
單 價		準備費	5 423圓
鋼 橋	鋼材 噸 當 材 料 費 140圓	上部費	22 290圓
	鋼材 噸 當 工作 及 假 組 立 費 35圓	其他雜費	圓 (円/m ²)
	現場迄鋼材 噸 當 運 搬 費 11圓	總 工 費	20 660圓 (6.2円/m ²)
鐵筋コンクリート橋	橋體型 梓 接 觸 面 秤 當 費 圓	橋 體 組 立 足 場 噸 當 費 11.5圓	
		現 場 組 立 架 渡 噸 當 費 13.5圓	
		鋼材塗工 噸 當 費(組立前及仕上共) 4.0圓	
		橋 體 組 立 足 場 秤 當 費 圓	