

ヲ設ケ隧道全延長四八〇間開渠一、九二〇間ヲ以テ伊勢電氣鐵道株式會社ノ既設取入口附近ニ放水ス、電力ハ松坂町ニ供給スルヲ最便トシ其ノ距離一八哩トス、河川流木アリ順位八四五 本地點ハ大字宮ノ前ニ於テ左岸ニ取入口ヲ設ケ大字北出ニ導水シ發電所ヲ設ケ本流ニ放水ス、電力ハ松坂町ニ供給スルヲ最便トシ、其ノ距離一五哩ナリ、附近和歌山街道開ケ材料運搬ニ便ナリ

順位八四六 立梅井出ヲ改修シテ發電スルモノニシテ開渠三、八一〇間隧道三九〇間ヲ以テ大字片野ニ水槽ヲ設置シ放水ハ下流耕地ノ灌溉ニ充ツルモノトス、之カ灌溉用水量三五個ナリ、電力ハ松坂町ニ供給スルヲ便トシ、其ノ距離一〇哩ニシテ工事容易ナリ、本地點ハ選定後許可トナル

第八章 宮川水系

一、流域

全面積

山地	五五二方里
平地	四九三方里
利用シ得ヘキ面積	五九方里
三九九方里	

地勢 流域ハ伊勢國ノ南部ニ位シ其ノ範圍ハ多氣及度會兩郡ノ大部ニ跨リ流域形狀狹長ニシテ北方櫛田川流域ニ竝ヒテ南西ヨリ北東ニ向テ延フ、流域ノ西縁ハ大臺ケ原山、三津河落山及池ノ木屋山等ノ峻嶺ニヨリ大和國ト境シ南ハ山嶽、丘巒聳起シ其ノ南半山腹ハ次第ニ低降シテ紀伊灘ニ盡ク

地質 流域内部ノ地質ハ殆ト全部古生層ニ屬シ河口ニ少許ノ冲積層ヲ存シ岩質一般ニ軟弱ナリ

林野狀態 流域内林相良好ニシテ大杉谷村ノ大部、領内村、三瀬谷村及七保村ノ各一部ニ御料林アリ其ノ反別約一五、〇〇〇町歩ニシテ概シテ針濶混淆樹林ニ富ミ杉材ヲ主トシ檜材之ニ次ク現今杉、扁柏等ノ人工植林盛ニ行ハル

利用スヘキ範圍ニ於ケル林種別ハ次頁ニ示セル如シ

二、氣象 中流部ノ天ケ瀬雨量觀測所及下流ノ山田觀測所ノ觀測ノ結果ヨリ推測スレハ流域ハ地形錯雜シテ降水量ノ分布モ一様ナラサレトモ大略高度ト共ニ之ヲ増シ沿海地方ノ山田市附近ノ年降水量二、四六〇耗ニ對シ天ケ瀬附近ニテハ二、八〇〇耗ヲ算フ。降水量ノ季節的分布ヲ見ルニ冬季一、二月頃ニ最少ヲ示シ晚秋九月ニハ屢豪雨ノ襲來ニ遇ヒテ最大ニ達ス十月ニ至リ急ニ其ノ量ヲ減シ更ニ

種類	全反別	立木				無立木地	樹種	樹齡概況
		針葉樹林	闊葉樹林	針闊混生林	竹林			
私有林	一五六二四三	八五四〇〇	三三三三六	三四三六五	二四〇二	三二〇〇	杉、檜、松	二十年以上七割 二十年以上三割
公有林	一四一〇七六	一六四六二	四、七八一・一	七、三三三・六	一一〇	四三四七	同	二十年以上八割 二十年以上三割
社寺有林	一〇九四	四八二	三九四	二〇一	〇・二	一五	同	二十年以上六割 二十年以上一割
御料林	一四五九七五	五三〇	一四、五四一・九	二五、二三三・一	三六四	七四六二	杉、檜	二十年以上五割 四十一年以上五割
計	四四四三八八	一〇、二八七・四	八、一三六・七	二五、二三三・一	三六四	七四六二		

十一月ヲ經テ次第二冬季ノ寡雨期ニ遷リ行ク

三河川狀況

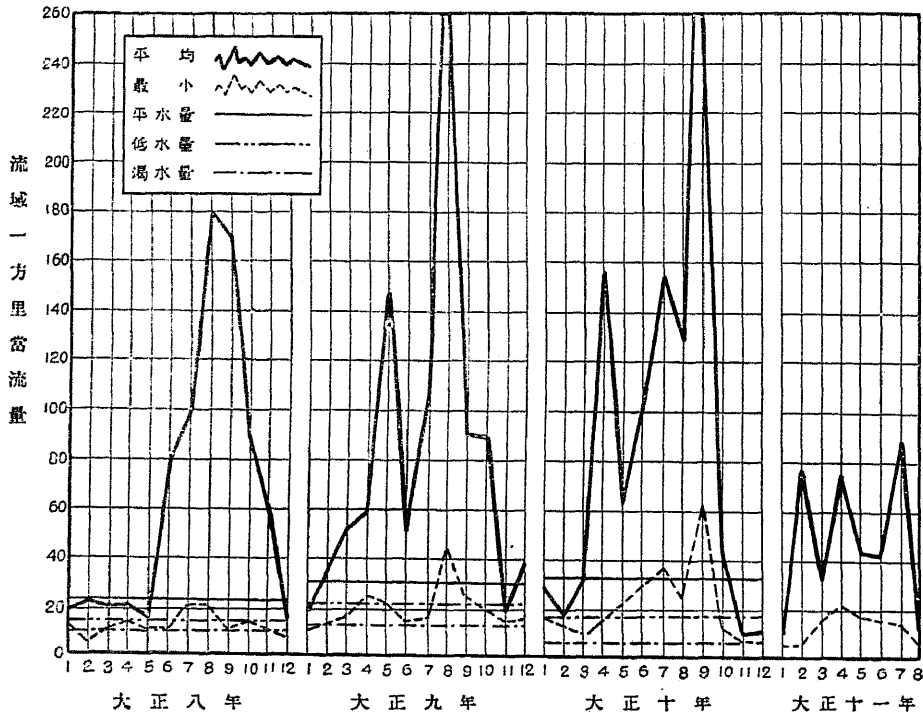
本水系ハ伊勢大和ノ國界ニ益ユル大臺ケ原山ノ東麓ニ源ヲ發シ東北ニ流下シ左ニ不動谷、父ヶ谷等ノ諸溪流ヲ合セ檜原ニテ右支流檜原谷川ヲ容レ更ニ領内村ノ御料地内ヲ流下スル大熊谷ヲ加ヘ流路ヲ東北東ニ轉

宮川流量表

順位	舊順位	河川	測水所	面積	流量				流域一方里當流量								
					年次	最大	平水	低水	最小	最大	平水	低水	最小				
三四	一	宮川	三重縣多氣郡萩原村天ヶ瀬	一七〇	大正八年 二〇、〇〇〇	大正九年 四〇、七〇〇	大正十年 四三、〇〇〇	大正十一年 一〇、〇〇〇	平均 一〇、〇〇〇	最大 四三、〇〇〇	平水 二六、二	低水 三〇三	最小 一七	最大 二六四	平水 一七五	低水 一七五	最小 一〇一

宮川水系宮川天ヶ瀬測水所

各月平均及最小流量圖



耕地ヲ擁シ灌漑用水堰多ケレトモ下流瀧原村ニ至リテ兩岸斷崖ヲナシ峽谷性ヲ呈シ河勢急ナリ

河泥ハ概シテ上流部ハ斷崖絶壁ニシテ峻嶮極マリナク兩岸山腹直ニ水涯ニ追リ山嶽多クハ屏風ノ如ク削立ス、河床ハ玉石又ハ岩石ニシテ峽溝ヲ成セトモ河勢一般ニ緩ナリ
流量ノ變化 減水期ハ毎年略一月ニ起リ八月ヲ増水期ト見ルヘク而シテ最大濁水ハ一月中ニ多シ其ノ他流域ハ山嶽傾斜ノ度甚シキカ爲豪雨ノ際ハ急激ナル増水ヲナシ時々數十尺ノ高水ヲ示スコトアリ

利用シ得ヘキ範圍 多氣郡大杉谷村ニニコ瀧ヨリ下流中川村大字立花ニ至ル約一八里ノ間ニシテ其ノ落差約一、五〇〇尺平均勾配一五〇分ノ一内外トス。支川大内山川ニ於テハ柏崎村大字上野ヨリ本流合流點ニ至ル約四里ノ間ニシテ此ノ落差約三三〇尺其ノ平均勾配約一三〇分ノ一ナリトス

四、治水及水利事業 舟筏及流木ハ灌漑ノ短期間ヲ除クノ外四季ヲ通シテ盛ニ行ハレ水利使用上考慮ヲ要ス其ノ一箇年概數後四四、〇〇〇坪流木一〇九九、〇〇〇才ニ達シ其ノ長サ概ネ三尺内外材種ハ杉ヲ第一トシ檜之ニ次

漁業ハ鮎獵ノ期節ニ盛ニシテ年額約三、〇〇〇貫ニ上リ
其ノ價格約貳萬圓ヲ算ス其ノ他鰻、鯉、ウグヒ等ノ魚獲亦尠
カラス

本川ニハ河川法ヲ準用セラレ其ノ區間ハ右岸三重縣度
會郡小川郷村大字川口字飛瀨浦一ノ瀨川合流點以下、左岸
ハ内城田村大字柵橋字鏡一ノ瀨川合流點以下共ニ海ニ至
ル間トス

水運ハ三瀨谷村舟木橋迄ハ稍大ナル舟ヲ通シ之ヨリ上

宮川、大内山川水力地點表

順位ニ(一)ヲ附セルハ許可地點ト關係アリ
落差ニ(一)ヲ附セルハ概定數ナリ

順位	河川	番地	取入口	放水口	水量	落差	馬力數	巨水長路	面積	發電率	年平均馬力數	等級
八四九	同	番外二	三重縣多氣郡大杉谷村 大杉 大和谷落合	同郡 大杉谷村 檜原	平水 二二九 低水 一四二 湯水 八三	* 五七	一、四四九 八九八 五二五	二、七〇〇	八、一〇	八三〇 九四三 一〇〇〇	一、一八六 八四六 五三九	丁
八四八	同	番外一	三重縣多氣郡大杉谷村 大杉 鏡谷落合	同郡 大杉谷村 大杉	平水 九九 低水 六一 湯水 三六	* 五四	五九三 三六六 二一六	三、六〇〇	三、四〇	八二〇 九四三 一〇〇〇	四八六 三四五 二二六	丁
八四七	宮川	一	三重縣多氣郡大杉谷村 大杉 ニコニコ瀨落合	同郡 大杉谷村 鏡谷落合	平水 六二 低水 三九 湯水 二二	五四二	三、七三〇 二、三四六 一、三八四	二、〇〇	二、二〇	八三〇 九四三 一〇〇〇	三、〇五九 二、三〇〇 一、三八四	甲

流天ヶ瀨ニ至ル間ハ小舟ノ便アリ、陸運ニハ相可町ヨリ三
瀨谷村ヲ通スル鐵道目下工事中ニ屬ス

五、水力地點 水力地點ノ分布ハ下流ノ一箇地點ヲ除キ
テハ全部連續的ニ選定セラレ本流筋ニ七箇所、支流大内山
川筋ニ三箇所ヲ有ス其ノ全馬力數湯水量使用ニテ八、九三
四馬力ニ上ル而シテ其ノ内一千馬力以上ノ地點四箇所未
滿六箇所トス猶許可水力地點ニシテ選定地點ニ關係アル
モノ二箇所アリ其ノ馬力數三、七八〇馬力ナリ

順位	河川	番地	取入口	放水口	水量	落差	馬力數	巨水長路	面積	發電率	年平均馬力數	等級
(八五〇)	同	番外三	三重縣多氣郡大杉谷村 岩井	同郡 大杉谷村 領内村	平水 二九四 低水 一八二 湯水 一〇六	* 四八	九七〇 一、五六六	六、〇〇〇	一〇、四〇	八三〇 九四三 一〇〇〇	一、一八六 九一四 五六五	丁
八五一	同	二	三重縣多氣郡領内村 明豆 栗谷川落合	同郡 萩原村 下眞手	平水 四四四 低水 二七五 湯水 一六〇	* 七七	三、七九五 二、三三〇 一、三六八	二、一〇〇	一、五七〇	八二〇 九四三 一〇〇〇	三、一三三 二、三三六 一、三六八	丙
八五二	同	三	三重縣多氣郡三瀨谷村 佐原 大内山川落合	同郡 下川添村 下川橋	平水 八四四 低水 五二〇 湯水 三〇三	* 七〇	六、五五八 四、〇四〇 二、三五四	五、七〇〇	二、九七〇	八三〇 九四三 一〇〇〇	五、三七八 三、八六六 二、三五四	乙
八五三	同	四	三重縣度會郡中川村 田口	同郡 中川村 立花	平水 一〇八三 低水 六七一 湯水 三九一	* 三七	四、四四八 二、七五六 一、六〇六	一、〇〇	三、六三〇	八二〇 九四三 一〇〇〇	三、六三六 二、五九六 一、六〇六	甲
八五四	大内山川	番外四	三重縣度會郡大内山村 脇谷	上野郡 笠木川落合 柏崎村	平水 一〇五 低水 六五 湯水 三八	* 四九	五七一 三五四 二〇七	二、〇〇	三、七〇	八二〇 九四三 一〇〇〇	三、三三三 二、三三三 一、〇九	丁
八五五	同	番外五	三重縣度會郡柏崎村 宮原 笠木川落合	同郡 瀨原村 上瀨邊	平水 一六七 低水 一〇四 湯水 六〇	* 三九	七三三 四五〇 二六〇	三、〇〇	五、九〇	八二〇 九四三 一〇〇〇	五、九四三 四、五九三 二、六〇	丁
(八五六)	同	六	三重縣度會郡瀨原村 上瀨邊	同郡 三瀨谷村 川落合	平水 二二九 低水 一四二 湯水 八八	* 四六	一、一六九 七二五 四四九	三、六〇〇	八、〇〇	八二〇 九四三 一〇〇〇	九、五九三 六、三三三 三、四四九	丁

水力地點ノ説明

順位八四七「ニコニコ」瀨落合ニテ左岸ニ取入レ河川ヲ

横斷シテ可動堰堤ヲ設ケ平時ニ約二十尺ノ水位ヲ高メ洪
水時ニハ全部之ヲ開放スル設計ヲ適當ト認ム、開渠二一〇

○間ヲ以テ水槽ニ導水シ大字大杉字鹹谷落合ニ於テ本流ニ放水ス、發生電力ハ山田市ニ供給スルヲ最便トシ其ノ距離約三五哩ナリ猶奈良市ヘモ供給ノ見込アリ、河川流木アリ、地點ノ位置僻遠ニシテ工事材料ノ運搬容易ナラス

順位八四八 前號地點ノ落合ヨリ左岸ニ取入レ水路三、六〇〇間中隧道三六〇間ヲ要シ大字大杉ニ於テ放水ス、電力ハ山田市ニ供給スルヲ最便トシ其ノ距離約三〇哩ナリ、流木ニ對シ相當ナル設備ヲ要ス

順位八四九 大和谷落合ヨリ水路ヲ左岸ニ選ヒ全部開渠ニシテ二七〇〇間ヲ要シ大字檜原ニ導水シ發電スルモノトス

順位八五〇 本地點ハ取入口ヲ右岸ニ取リ開渠六、〇〇〇間ヲ以テ大字明豆字栗谷川落合ニ導水シ本流ニ放水ス、電力ハ山田市ニ供給スルヲ適當トシ其ノ距離約二〇哩ナリ、本地點ハ選定後一部許可トナル

順位八五一 前記地點ノ放水ヲ左岸ニ取入レ隧道五四〇間及開渠三、六六〇間ヲ要シ大字下真手ニ於テ導水シ水槽ヲ設ケ本流ニ放水ス、山田市ニ供給スルヲ便トシ、其ノ距離約一八哩ナリ、流木ニ對シ相當設備ヲ要ス

順位八五二 取入口ヲ大内山川合流點ヨリ左岸ニ取入

レ大字下楠ニ於テ本流ニ放水ス、電力ハ山田市ニ供給スルヲ最便トシ、其ノ距離約一五哩トス、交通ノ便アリ、工用諸材料ノ運搬容易ナリ

順位八五三 大字田口ヨリ右岸ニ取入レ大字立花ニ於テ本流ニ放水ス、水路亘長短キモ洪水位高ク河岸絶壁ナルヲ以テ堰堤取入口ノ工事費割合大ナルヘシ、流木ニ對シ設備ヲ要シ電力ハ山田市ニ供給スルヲ便トシ、其ノ距離約一〇哩ナリ

順位八五四 大字脇谷附近ニ堰堤ヲ設ケ左岸ニ沿ヒテ開渠二、一〇〇間及隧道三〇〇間ニテ水槽ニ達ス、電力ハ附近村落ノ製材用動力及長島町ニ供給スルヲ便トシ、其ノ距離約六哩トス

順位八五五 大字宮原地内笠置川落合下流ニテ左岸ニ取入レ主トシテ河川ニ沿ヒテ水路ヲ設ケ開渠全長一、七四〇間及隧道全長一、二六〇間ヲ通シテ水槽ニ導水シ約六〇尺ノ水壓鐵管ニテ發電所ニ達ス、電力ハ長島町ニ供給スルヲ便トシ、其ノ距離約一〇哩トス

順位八五六 大字上瀧邊附近ヨリ左岸ニ取入レ開渠二、五二〇間及隧道一、〇八〇間ヲ以テ導水シ大字川合ニ於テ大内山川ニ放水ス、電力ハ山田市ニ供給スルヲ便トシ、其距

約二〇哩トス本地點ハ選定後一部許可トナル

第九章 境川水系

一流域

全面積

三七方里

利用シ得ヘキ面積

三五方里

地勢 本流域ハ富山縣下新川郡境村全部及新潟縣西頸城郡上路村ノ全部並同郡市振村ノ一部ヲ占メ越中、越後兩國ノ國境ニテ海ニ盡クルトコロニ位置ス。國境ヲ劃スル飛驒山脈ハ北走スルニ從ヒ次第ニ低ク本流域ノ水源部ニ海拔五、二六〇尺ノ犬ヶ嶽ヲ聳立シ更ニ北方ナル白鳥山、尻高山及西北方ナル海拔三、四四〇尺ノ黒菱山ト共ニ本流域ヲ圍繞ス、從ツテ域内ハ大小丘陵起伏シ平地ハ僅ニ北邊海岸ニ於テ痕跡ヲ貽スノミ

地質 地質ハ古生層、片麻岩及之ヲ以テ地表ヲ掩ヘル閃綠岩、花崗岩、石英粗面岩等ノ迸發岩及小部ノ侏羅層ノ堆積ト、海岸ニ沿フテハ第三紀層ノ直ニ海ニ臨ムアリ

林野狀態 流域西部ハ概ネ潤葉樹ニシテ栗、樺等ノ良材ヲ出シ林相優ル然レトモ東方尻高山ヨリ流ルル支流上路

川流域内ハ傾斜緩ナル侏羅層ニシテ下流ニ崩壞ノ箇所アリ徒ラニ荆蕪、雜草ノ成育ニ任ヌノミ

二、河川狀況 本川ノ支流ニ大平川及上路川アリ前者ハ源ヲ犬ヶ嶽ニ發シテ北シ黒菱山ノ東麓ヲ辿リ字大平附近ニ於テ東方白鳥山、尻高山ニ養ハレ西スル上路川ヲ合ス。本川ハ其ノ延長短カケレトモ落差ニ富ミ從ツテ河床ノ勾配甚タ急ナリ而シテ沿岸山勢概シテ急峻ナルヲ以テ豪雨ト共ニ出水夥シク其ノ都度土砂ノ流出ヲ招キ流身ノ變化頻々タルモノアリ。支流大平川ノ流域ハ森林狀態前述ノ如ク良好ナルヲ以テ流量比較的多ク加フルニ勾配緩ナラス山間幽谷ニハ急湍激水進ル。上路川ハ之ニ反シ河床土砂ヲ以テ埋メ河況ノ良好ナルヲ見ス

概シテ本地方ハ丘陵直ニ海ニ接スルヲ以テ海洋ノ温氣ヲ受クルコト多ク殊ニ冬季ハ積雪數尺ニ上リ河川ノ流出量從ツテ豊富ナリト謂フヘシ

流量ノ變化 未タ調査ノ資料ナシト雖隣接黒部川水系黒龍川ト性質相類似スルカ如シ

利用シ得ヘキ範圍 大平川筋瀧淵ヨリ河口ニ至ル約二里ノ間ナルモ其ノ内最有望ナル瀧淵ヨリ大平ノ間ハ既ニ電氣化學工業株式會社ノ許可地點トナレルカ故ニ僅ニ大