

シテ其ノ範圍ハ東春日井郡高藏寺附近ヨリ上流ニ限ラル
流量ノ變化 本川筋ニ於ケル調査ノ資料ナケレトモ流
量ノ變化ハ隣川矢作川流域ニ比スヘキモ流量ハ稍之ニ劣
リ其ノ變化ハ之ヨリ甚シキモノト見ルヘシ

三、治水及水利事業 本川ハ河川法ノ準用ヲ受ケ其ノ範
圍ハ左岸東春日井郡品野村大字下半田川字富士、右岸同郡
高藏寺村大字外之原字隱山岐阜縣界以下海ニ至ル間トス
漁收ハ年額約三、〇〇〇貫餘ニ上リ鱒、鮭、鮎其ノ他雜魚トス
流木及舟筏ハ之ヲ多ク認メス

流域内土岐郡土岐津町、下石町、妻木村及笠原村ノ各町村
下ニ於テ愛知、岐阜兩縣合同經營ノ砂防工事アリ
本水系各河川其沿岸ニ多數ノ灌溉用水アリ其ノ灌溉區
域ノ大ナルモノ無ケレトモ流量比較的少量ナル河川ヲ引
用スルヲ以テ水利使用上最考慮ヲ要スヘキモノナラン

許可地點トシテハ庄内川沿岸下流奇岩轉々ノ名勝地ニ
於テ愛岐電氣興業株式會社ニテ既營業中ノ地點一、馬力數
九三二ノモノアリ。支流土岐川ニハ近藤酒造合資會社ノ
地點一箇所、多治見電燈所ノ地點一、合計馬力數六五五ア
リ。小里川ニハ多治見電燈會社ノ地點一、伊藤組ノ地點二
箇所アリ前者ノ馬力數二八五、後者ノ馬力數合計五四一ア

リ。猿爪川ニハ多治見電燈會社ノ地點一、馬力數三四一ノ
モノアリ何レモ既開業トス
四、氣象 本流域内ノ氣象ハ水源地淺キヲ以テ平坦部ノ
氣温ト大差ナケレトモ山嶽地方ハ北ノルニ隨ヒ稍冷氣ヲ
加ヘ平均二度内外ノ差ヲ有スルカ如シ年降水量ハ普通約
一、八〇〇耗内外ニテ山間地方ハ初夏及冬季ヲ通シテ平坦
部ヨリ多ク殊ニ梅雨期ヨリ夏季ヲ經テ初秋ニ至ル間ハ常
ニ濕潤ナル海洋風ヲ送リテ雨量ノ豊富ヲ致シ殊ニ山嶽地
方ハ一層多ク之ヲ受ケ凝結シテ降下ス
五、水力地點 域内上流部ハ水量僅少ニシテ且混凝土竝
陶磁器原料粉砕用水車ノ原動力ニ使用シツアルヲ以テ
利用スヘキ殘餘ノ地點ナク又中間部ノ利用シ得ル箇所ニ
於テハ殆ト利用シ盡サレ居ルノ状態ニアルヲ以テ新地點
ヲ認ムルコト能ハス

第五章 木曾川水系

木曾川水系流域ハ岐阜縣ノ大部及長野縣西筑摩郡ノ二
縣十八箇郡ニ跨リ其ノ範圍ハ中部日本ノ大半ヲ占メ流域
面積約六二〇方里ナリ

流域内主要河川ハ木曾川本流ヲ首トシ東ヨリ數ヘテ先
ツ飛驒國ヨリ流レ來ル益田、馬瀬ノ兩大川ヲ合セタル飛驒
川アリ飛驒川以西ニハ長良川及揖斐川ノ二大支流アリ共
ニ木曾川本流ノ三大支流ヲナシ略西流スル本川ニ對シ概
シテ北ヨリ南ニ流下シ來リテ之ニ合流シ本流域ヲ縱ニ約
三分シ本川ト共ニ地勢上流域ヲ四分スルヲ以テ以下本水
系ヲ左記四流域ニ分チ説明スヘシ

- 木曾川本流域(但シ長野縣下ヲ除ク)
- 飛驒川流域
- 長良川流域
- 揖斐川流域

木曾川本流流域

第一節 概説

一、流域 (岐阜縣加茂郡鷺沼村ヨリ上流)

全面積	三一七三方里
内 山地	三一二七方里
平地	四六方里
利用シ得ヘキ面積	三一二七方里

地勢 本地方流域ハ長野縣西筑摩郡ノ大部、岐阜縣惠那
郡、加茂郡、土岐郡及可兒郡ノ諸郡ニ亘リ西及北ハ飛驒、信濃
ノ國境ヲナセル飛驒山脈及其ノ餘勢ニヨリ飛驒川及同上
支川諸流域竝信濃川水系ノ流域ト界シ東及南ハ略同上山
脈ニ竝行シ北東ヨリ西南ニ彎曲蜿蜒セル木曾山脈ニヨリ
テ天龍川、矢作川及庄内川ノ大流域ヲ控ヘ流域ハ是等大山
脈ニ挾マレ略北東ヨリ南西ニ向ケ新月形ノ大區域ヲ擁
ス。域内山嶽重疊シ傾斜緩ナラス兩岸殆ト平地無ク支川
概ネ勾配急ニシテ兩岸高ク殊ニ本流ハ斷崖絶壁多シ
地質 流域ノ上流部及下流部ハ古生層ヨリ成リ前者ハ
第三紀ニ入り御嶽附近ニ於テ一圓ノ安山岩ノ迸發ニ遭ヒ
後者ハ古生層ニ交ヘテ第三紀層及第四紀洪積層ヲ見ル而
シテ中部ハ殆ト古期火山岩ヲ以テ掩ハレ就中花崗岩ハ木
曾山脈ノ大部ヲナシ流域中央部迄擴大ス同上石英斑岩ハ
濃信國境附近一體及流域東南隅ナル惠那嶽ニ於テ之ヲ見
ル

林野狀態 本流域内ニ於ケル森林面積ハ(長野縣下ヲ除
ク)實ニ約四六九、〇〇〇餘町步ニ達シ内御料林約一四一、〇
〇〇町步公有林一二八、〇〇〇町步、私有林約一八九、〇〇〇
町步ヲ占メ國有林ハ極メテ少ク約九、九〇〇餘町步ナリ私

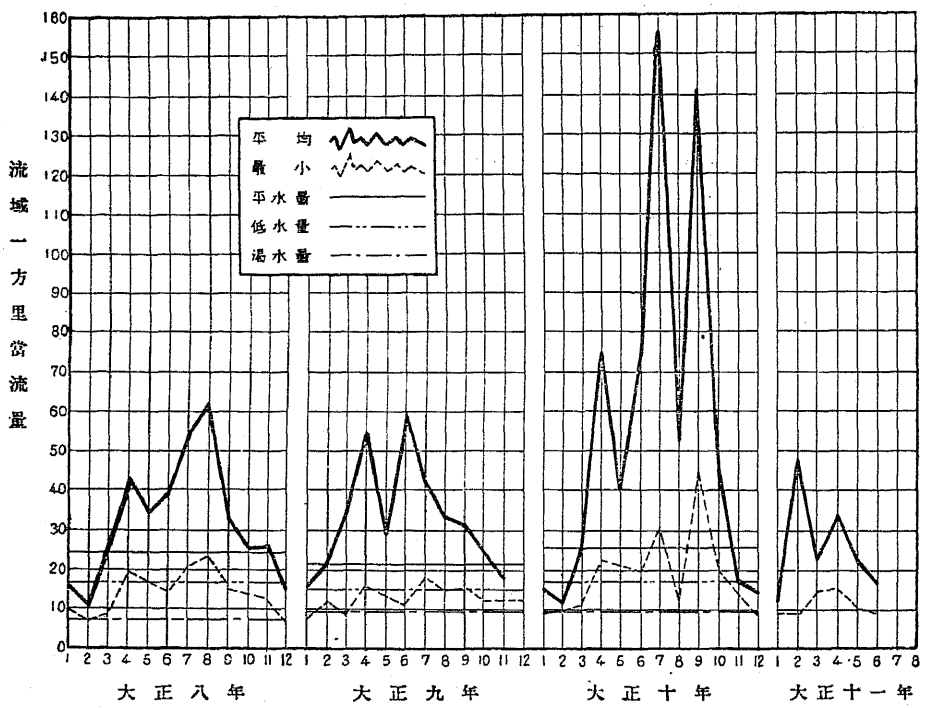
有林ハ木材薪炭ノ需要盛ニシテ其ノ價格暴騰ヲ來シタル結果搬出便ナル所ニ於テ濫伐ノ跡ヲ見レトモ域内地味概シテ森林ニ適シ御料林公有林ハ共ニ山地ヲ飾リ水源ノ涵養ヲナスコト大ナリ就中御料林ハ御嶽山裏鞍嶽等ノ山腹麓深其ノ他流域到ル所樹冠密鎖シ林相見ルヘキモノアリ、總シテ本流域内森林ハ針葉、闊葉樹林殆ト伯仲シ混浴林ニ屬スルモノ少シ然リト雖近年各縣共森林ノ調査ヲ行ヒ順次之ヲ保安林ニ編入シ銳意之カ保護ヲナスニ至レルヲ以テ將來ハ益良好ナル森林狀態トナルヘシ、樹種ハ檜杉樺、

木曾川流量表

順位	舊順位	河川	測水所	面積	流域一方里當流量						
					最大	平均	低水	最小			
101	101	木曾川	岐阜縣惠那郡笠置村	1,177	3,500	1,100	847	3,391	1,655	723	518
102	102	付知川	岐阜縣惠那郡岡村	336	3,700	1,100	335	2,800	1,533	921	618

松等ノ針葉樹並檜栗其ノ他雜木ヲ交ユ
 二、河川狀況 源ヲ木曾山脈ノ末山タル烏帽子岳、八森山ニ發シタル諸水ハ相集リテ藪原ニ至リ流ヲ南ヨリ西ニ轉シ古生層地ヲ貫キ木曾福島町ヲ過キ更ニ南轉シ木曾山脈ニ屬スル花崗岩地ヲ流下スルコト約十里ニシテ美濃國境ニ入ル。支流ノ主ナルモノニ王瀧川、小川、伊奈川、蘭川等アリ王瀧川ハ水量豊富ニシテ之ヲ併セテヨリハ河水頓ニ肥エ碧水滾々トシテ流ル。流水ハ美濃國ニ入り西南西ニ轉シテ迂廻曲折之ヲ暫クシ途ニ中津川、付知川、阿木川等ノ諸

木曾川水系木曾川(姫栗測水所) 各月平均及最小流量圖



派川ヲ併呑シ更ニ流下約十里可兒郡今渡町ノ上流ニテ右ニ大支流飛驒川ヲ合セ水量茲ニ約倍加シ洋々タル大川トナル。本川ノ過クル所多クハ古生層、花崗岩及石英斑岩ニシテ沿岸概シテ平地甚タ多ク勾配又緩ナラス爲ニ流水多クハ急ニシテ箭ノ如ク兩岸ノ巒嶺岸ニ逼リテ屢絶壁ヲナシ風景絶佳ナルモノ尠カラス

利用シ得ヘキ範圍 本川ニアリテハ(長野縣下ヲ除ク)長野縣界ヨリ下流犬山渡船場間ニシテ過半ハ水利使用ノ許可濟ニシテ内既ニ開業セルモノ及工事中ノモノアリ
 流量ノ變化 流域内河川流量ノ變化ヲ姫栗測水所ニ於ケル實測結果ニヨリ推定スルニ一般ニ夏季七月ヲ増水期冬季十二月、一月及二月ヲ減水期トス最大減水期ハ十二月ナレトモ年ニヨリ四月中最大減水期ヲ生スルコトモアリ、最大高水期ハ七月ナレトモ往々九月ニ意外ノ増水スルコトモアリ。今流域一平方里當流量ヲ見ルニ概シテ林野狀態良好ナルタメ濁水量約九個ヲ有シ最大濁水量モ尙七個ヲ下ラサルカ如シ

三、氣象 本流域ノ大半ハ長野縣下ニアリテ東京遞信局ノ調査區域ニ當ルヲ以テ之ヲ除キ同上縣界ヨリ下流ノ分ニツキ其ノ氣象狀態ヲ概觀スルニ氣温ニ於テ上流中津町

方面ヨリ下流太田町附近迄ハ其ノ差大ナラス又諸支川ノ水源高地ニテ幾分ノ低下ヲ見ル。季節的變化ハ一般ニ冬季二月ヲ最低トシ月平均攝氏二五度乃至四度ヲ示シ三月ヨリ次第ニ上騰シ七月ニテ最高ニ達ス之ヲ過クレハ再び下降シ十二月ニハ六度内外トナリ二月ニ最低トナル

降水量ノ年分布ハ一般ニ本川沿岸地方ノ約一、八〇〇耗内外ナルニ比シ諸支川ノ水源分水嶺附近ニ至レハ高度ト共ニ其ノ量ヲ増加シ殊ニ支流付知川流域ニテ稍大ナルモノアリテ付知町ニテ約二、五〇〇耗ヲ超ユ而シテ流域内降水量ヲ更ニ季節的ニ詳述セハ大略氣温ノ季節的變化ニ並行スルモノト見得ヘキモ各地降水量ノ大小ハ冬季ニ於テ山間部ト沿岸平地地方ト其ノ差異小ナレトモ夏季ニ於テハ殊ニ其ノ差大ナルヲ見ル是レ蓋シ冬季ハ乾燥セル北風ノ齎ラス降水量ハ僅少ニシテ且各地方ニ均整ナルモ夏季南風ノ含ミ來ル多量ノ水蒸氣ハ土地ノ高低ニヨリテ非常ニ其ノ吸收力ヲ異ニシ爲ニ山間高地地方ニ多量ノ降雨ヲ來ス事其ノ原因ナランカ

第二節 付知川

一、流域 地勢 濃信ノ國境ニ走ル飛驒山脈ハ南ニ延ビ

ヲ以テ水源ヲ涵養スルコト大ナリ

二、河川狀況 本川ハ源ヲ三國山ニ發シ附近一體ノ御料林ニ養ハレ漸次水量ヲ増加シ付知町赤石附近ニテ東方井出小路山ヨリ出ツル井出小路谷ノ水ヲ合セ南西ニ方向ヲ取り蜿蜒下約里餘左ニ東股谷ノ水ヲ吞ミ流ヲ南ニ轉シ字小草場附近ヨリ付知町一圓ノ洪積地層ニ投ス同町ヨリ上流兩岸山高ク溪谷深ク老樹鬱蒼トシテ茂リ白晝猶暗シ流水ハ是等岩裾屈曲ノ間ヲ右曲左折ス。河川勾配又急ニシテ流水岩ニ碎ケ小瀑ヲナシテ流ル。本川沿岸ハ小草場附近ニ至リテ始メテ濶ク夫ヨリ付知町ノ平野ニ散在セル山村田圃ノ間ヲ流下シ福岡村ニ至リテ兩岸山腹再ヒ迫リ丘裾相接シテ河幅狭ク河川勾配モ其ノ度ヲ加フ。之ヲ過キ更ニ南下約四里半苗木町字三郷ニテ木曾川本流ニ注キ入ル此ノ間沿川ニハ段丘田圃絶壁交々至リ苗木町字知原ヲ過キテヨリハ地況急ニ變シ斷崖削立之ヲ暫クス

利用シ得ヘキ範圍 付知町赤石ヨリ下流惠那郡福岡村大字見佐島迄ノ間ニシテ利用水力地點三箇所ヲ舉クヘク其ノ總計落差約一、二〇〇尺延長四里トス
流量ノ變化 域内ノ山嶽比較的急ニシテ降水ハ直ニ高水ヲ來スノ憾アル如クナレトモ概シテ林野狀態良好ナル

濃飛信三州ノ界ニ於テ海拔約四、三〇〇尺ノ三國山ヲ聳立ス。山脈ハ之ヲ起點トシテ一ハ南東ニ折レテ濃信ノ國境ヲナシ一ハ方向ヲ直南ニ採リ前山唐鹽山、高時山及二ツ森山等ヲ絡キ次第ニ南ニ低下シ木曾川本流ニ終ル。本川流域ハ前記兩山脈ノ間ニ挾マレ南方木曾川ニ限ラレ南北ニ細長ク其ノ面積約一四万里ヲ掩有シ其ノ範圍ハ岐阜縣惠那郡付知町及福岡村ノ全部並加子母村ノ一部ニ亘ル。地勢ハ流ヲ挾ミテ東西兩分水山脈ヨリ急ニ低下シ南ハ木曾川本流ヲ控ヘテ北ヨリ傾斜ス

地質 流域ノ大部ハ火山岩ニシテ内石英斑岩ハ上流及中流部ニ廣カリ下流部ハ福岡村下野附近ヨリ花崗岩トナリ而シテ本川ニ沿フテ新生代生成ノ洪積層及沖積層帯ノ如ク南北ニ延ヒ付知町一圓ノ耕地ヲナス

林野狀態 域内ニハ農耕地其ノ他裸地少カラサレトモ概シテ山林地多ク其ノ割合後者ハ前者ニ約一三倍シ其ノ面積約二一、〇〇〇町歩ヲ算ス而シテ内御料林其ノ過半ヲ占メ私有林之ニ次ク針葉樹林及混生樹林大部ヲ占メ殊ニ流域上流部ニ於ケル裏木曾御料林ハ有數ノ美林ニシテ主トシテサワラ、檜、杉、松ヲ産シ樹林鬱蒼トシテ繁茂シ林相最優ル私有林ハ年々之ヲ伐採スト雖同時ニ人工植栽ヲナス

タメ其ノ單位面積ニ對スル流出量モ敢テ乏シカラス。水量ハ一方里當約九個ヲ上下シ最大渇水時期ハ毎年十一月或ハ一月ニ見ル如クナレトモ往々五月頃渇水スルコトモアリ最大高水期ハ七月或ハ九月トス

三、治水及水利事業 本川沿岸ニハ耕地甚ダ廣ク拓ケ從ツテ灌溉用水ノ水力利用上ニ於ケル影響多キハ殊ニ考慮ヲ要スヘシ。今主ナル用水ヲ舉クレハ左表ノ如シ

灌溉用水調

用水	取入口位置	面積	灌溉町村
西股用水	惠那郡付知町西股	一五〇町歩	付知町西股全部
増瀬用水	惠那郡付知町大字分田	五〇〇	付知町字増瀬區一圓
幅用水	惠那郡付知町大字端古屋	一〇〇	付知町字幅區一圓
カヤ用水	惠那郡福岡村大字カヤ	五〇	福岡村大字田瀬字芝屋區一部
エナキ用水	惠那郡付知町大字牧立知	一五〇	付知町字エナキ區一圓
刈宿	惠那郡福岡村大字田瀬字刈宿	一五〇	福岡村大字田瀬字刈宿一部

右用水ノ灌溉期間ハ毎年四月ヨリ九月迄ナレトモ中心ハ灌溉ノ外、上水トシテ使用スルモノアルハ注意ヲ要ス
水源地方ノ殆ト全部ヲ掩有スル裏木曾御料林材ハ毎年伐採シテ總テ管流ヲ以テ木曾川本流ニ流下シ可兒郡錦津村大字錦織ノ網場ニテ筏ニ編成シ下流ニ運フ而シテ是等

川狩ニ要スル費用ハ常ニ木材價格ヲ倍加シ甚シク小額ナラサルヲ以テ近年御料材ヲ兼テ旅客及貨物ノ運搬ヲ目的トシ上付知ヨリ中央線ニ連絡スヘキ電氣鐵道敷設ヲ計畫スルモノアリ。右ノ外私有林材ヲ管流シ本川ヲ通シテ流下スルモノヲ加ヘ數量約五五〇〇尺ノ多キニ達ス而シテ樹種ハ檜サツラ其ノ他雜木ニシテ流下時期ハ毎年九月ヨリ翌年三月迄ノ間トシ水利使用上相當考慮ノ要アリ。漁業ハ本川筋ヲ通シ比較的盛ニシテ年額約九三〇〇貫ノ漁獲アリ時期ハ五月ヨリ十月ノ間ニテ主トシテ雜魚ト

四、水力地點 本川ニ於ケル選定水力地點數三湧水使用馬力三、一四七低水使用馬力五、一一五平水使用馬力九、三六七ニ達ス
地點ハ中央線ヲ中津川驛迄利用シ其ヨリ縣道數里ニシテ各地點ニ達シ得ヘク殊ニ目下計畫中ノ電氣鐵道設立實現ノ曉ニ於テハ一層交通ノ便ヲ加フヘシ。發生電力供給地ハ名古屋ヲ適當ト認メラル

付知川水力地點表

落差ニ*ヲ附セルハ概定數ナリ

順位	河川	番地點	取入口	放水口	水量	落差	馬力數	延長	流域面積	發電率	年平均馬力數	等級
七七四	付知川	番外	岐阜縣惠那郡付知町 井出小路谷落合	同 郡 付知町 浦	湧水 二二六 低水 四三三 平水 七七七	* 二七六	七九七 一三二七 二、三三九	二、〇七〇	二、一七五	一〇〇〇 九四八 八一七	七、二七 一、三四九 一、九二七	乙
七七五	同	一	岐阜縣惠那郡付知町 宮ノ上	同 郡 付知町 小草場	湧水 四六 低水 七二 平水 一三七	* 二〇三	一、〇三七 一、六二二 三、〇八七	二、一六〇	四、八九	一〇〇〇 九四八 八一七	一、〇七 一、五八 二、五三三	丙
七七六	同	二	岐阜縣惠那郡付知町 稻荷	同 郡 福岡村 見佐島向	湧水 七〇 低水 一一六 平水 二〇九	* 一六九	一、三三三 二、一七六 三、九二一	三、六三〇	七、四四	一〇〇〇 九四八 八一七	一、三三三 二、〇七三 三、一〇三	乙

水力地點ノ説明

順位七七四 付知町字赤石ニテ左岸ニ引水シ長サ二、〇七〇間ノ開渠ヲ以テ同町字浦ニテ付知川ニ放水ス。附近ハ兩岸迫リ地形一般ニ險阻ナルヲ以テ掘鑿土砂ノ處理稍困難ナラン

順位七七五 前號水力地點ノ放水口附近ニ於テ左岸ヨリ引水シ長サ一、九二〇間ノ開渠及長サ二、四〇〇間ノ隧道ヲ以テ同町字小草場ニ至リ付知川ニ放水ス。本地點ノ附近ハ地形比較的平坦ナルヲ以テ工用諸材料等ノ運搬容易ナリ

順位七七六 同町字稻荷ニテ右岸ニ引水シ長サ三、二四〇間ノ開渠及三、九〇〇間ノ隧道ヲ以テ字八伏ノ水槽ニ導水シ發電放水ス。本地點ハ交通比較的便ナレトモ流水ノ管流盛ナルト灌漑用水關係繁キノ煩アリ

第三節 中津川、澱川

一、流域 地勢 流域ハ中津町全部及阿木村ノ一部ヲ占メ形狀楕圓形ヲナシ南東ヨリ北西ニ向テ延ブ其ノ高サハ木曾川合流點附近ノ海拔約九二〇尺ヨリ起リ海拔約七、二

〇〇尺ノ惠那山ニ終ルヲ以テ地勢頗ル急峻ナルモノアリ

地質 流域ハ古生層其ノ基盤ヲナセトモ迸發花崗岩及石英斑岩其ノ大部ヲ被覆シ上流地方ニ僅ニ之ヲ貽スノミ本川ノ水源ヲナス惠那山ハ後者ニ屬シ花崗岩ハ中流部一體ニ廣カル、下流部中津町附近ニ至リテ第四紀洪積層ヲ見更ニ最下流部即チ木曾川沿岸ニ至リテ花崗岩地トナル

林野狀態 域内山地ニ富ミ而モ多クハ山林ヲ以テ掩ハレ農耕地及裸地ハ僅ニ其ノ一割弱ニ當ル。山林地面積約六、六〇〇町步アリ内御料林約五、〇〇〇町步ヲ占ム即チ惠那山御料林及丸山御料林ニシテ廣ク水源地方ニ擴カリ檜樅松等ノ良材ヲ産シ古木鬱蒼トシテ繁茂シ林相最優

二、河川狀況 本川上流ハ惠那山及丸山御料林ニ養ハレタル諸溪水ヲ集メ北西流シ中流部川上ニ至リテ稍廣キ平地ヲ見之ヲ過キ再ヒ兩岸迫リ尾鳩ヲ出テ兩岸漸次開濶トナル。川上ヨリ上流ハ水面勾配甚タ急ナレトモ之ヲ下リテ漸次其ノ度ヲ減シ河床モ砂礫ヲ次第ニ加フ而シテ貫流スル沿岸多クハ花崗岩地ニシテ下流部ヲ洪積層トナス

利用シ得ヘキ範圍 上流阿木村字奥ノ平ヨリ下流中津川町字大西附近迄ニシテ上流地方ハ中央製紙會社下流ハ中津電氣會社ニ利用セラル

流量ノ變化 流量ノ調査ハ未タ行ハサレトモ流域ノ狀態及地勢ヨリ見テ略木曾川本流ニ比スヘク唯流域狹小ナルヲ以テ濁水高水ノ差ハ割合ニ大ナルヘシ

三、治水及水利事業 本川ヲ利用スル用水ノ大ナルモノアリ水利使用上關係深シ今其ノ重ナルモノヲ擧ケレハ左表ノ如クニシテ其ノ灌溉時期ハ毎年約四月ヨリ九月迄トス

灌溉用水調

用水路	取入口位置	面積	灌溉町村	記事
第一用水	中津町大字中津川字尾外岩	一八〇町歩	中津川東ノ一部	管理者中津町長
第二用水	同上	一八〇	中津川中央部	同
第三用水	同上	六一	中津川字榎ノ木	同

水利事業トシテハ前記二會社ノ水力發電所アリ
流木、舟筏、漁業等ニハ關係ナシ

四、水力地點 本川ニ於ケル許可地點數ハ三ニシテ其ノ馬力數二、九九一ニ達ス、上流部及下流部ハ共ニ中央製紙株

ニ沿フテ廣カレル第四紀洪積層ニシテ木曾川合流點ナル最下流部ニ至リテ花崗岩地ヲ現ス

林野狀態 流域下流及沿川地ヲ除キ上流地方ハ森林ニ富ミ約九三〇〇町歩ノ森林面積ヲ有ス内御料林及公有林各約四、〇〇〇町歩内外ノ森林ヲ擁ス、樹種ハ針澗混潯林ニ屬シ針葉樹林之ニ次ク主産木材ハ杉、檜、其ノ他雜木ニシテ上流部丸山御料林及岩村御料林ニハ古木鬱蒼トシテ繁リ林相最優ル其ノ他有林、私有林等ニ於テモ植栽ニ努ムルヲ以テ益良好ナル水源涵養ヲナスヘシ。山林面積ヲ流域全面積ニ比シテ之ヲ見レハ約八割七分ニ當リ農耕地地及裸地ハ約殘餘ノ一割三分ヲ占ムルコトトナル

二、河川狀況 本川ハ源ヲ燒山ノ西麓ニ發シタル本谷及狸谷ノ合流シテ成レルモノニシテ右ニ天狗森山左ニ三ツ森山ヲ控ヘテ其ノ間ヲ北西流シ勾配急ナル花崗岩地ヲ急下シ第三紀層ノ阿木村附近ニ至リテ兩岸稍濶クルヲ覺ユントモ暫クシテ兩岸再ヒ迫リ同村青野ニテ南方水晶山及木ノ實峙ヨリ北上セル一支流岩村川ヲ合セ石英斑岩ヲ貫キ兩岸岩盤瀾起ノ間ヲ流下スルコト約一里ニシテ東野村ニ出テ山勢衰ヘ廣キ耕地ヲ展開ス

利用シ得ヘキ範圍 本川及支川共上流部ハ河川勾配急

式會社ニテ電燈並動力用トシテ使用シ何レモ開業中ニ屬シ又中流部ハ中津電氣瓦斯株式會社ニテ電燈及動力ヲ同町區一圓ニ供給シツツアリ、本川ハ前述ノ如ク殆ト全川ニ亘リ利用シ盡サレ餘力ヲ認メス

第四節 阿木川、岩村川

一、流域 地勢 流域ハ惠那郡大井町、東野村、阿木村、岩村町、本郷村ノ各全部及長島町ノ一部ヲ占メ形狀略三角形ヲナシ概シテ南ヨリ北ニ傾キ其ノ高サハ木曾川合流點附近ノ海拔高約七三〇尺ヨリ起リ海拔五、六〇〇尺ヲ有スル燒山ニ終ルヲ以テ地勢一般ニ急峻ナリ但シ東野村ヨリ下流ニ至レハ地勢低夷シテ盆地ヲナシ耕地多シ

地質 古期迸發ノ花崗岩流域ノ大部ヲ占メ其ノ範圍ハ流域ノ東及南一體ノ分水嶺即チ燒山ヲ中心トシテ西北ナル保古山ヲ結ヒ西方三森山、水晶山及木實峙ヲ連ネ丸山御料林ヲ含ミタル地方一圓ニ及フ。流域ノ中流部ニハ西方夕立山ヲ含ム分水嶺附近ヨリ東方飯沼附近ニ到リテ石英斑岩ノ噴出ヲ見南方花崗岩地方トノ間ニ於テ岩村町ヲ中心トシテ第三紀層及第三紀層ノ東ニ續キテ小區域ノ第四紀洪積層ヲ貽ス而シテ下流部ハ大井町一體ヲ包ミ中央線

ニシテ落差ニ富ムヲ以テ流域狹小ナル爲流量ノ大ナルヲ望ミ難キモ小規模ナル發電目的ノ有利地點ヲ多ク見出シ得ヘシ下流部ハ灌溉用水關係ノ繁クナルト落差ノ減スル爲大井町附近迄ヲ利用最下流地ト見ルヘシ
流量ノ變化 流量ノ調査ハ今回之ヲナササレトモ略隣川中津川ト同シク木曾川本流及矢作川ノ夫ニ比スヘク唯流域狹小ナルト割合ニ山勢ノ急峻ナル關係上濁水及高水ノ差稍大ナルモノアルヘシ
三、治水及水利事業 本流域ハ上流部ニ於テモ割合ニ人文發達シ山村ノ數多ク沿岸耕地散在シ之カ爲本川ノ水利上灌溉用水ノ關係複雜ナルモノアリ今其ノ重ナルモノヲ擧ケレハ左表ノ如シ

灌溉用水調

用水	取入口位置	面積	灌溉町村
小道川用水	惠那郡大井町字長島河原新田	一五〇町歩	大井町字女淵市場
大井用水	惠那郡東野村字山ノ本	三〇〇	東野村字深戸大門
新井用水	惠那郡阿木村字山ノ田	七〇〇	阿木村字山ノ田土田砂那原(一部)
砂那原用水	惠那郡阿木村字砂那原	三〇〇	阿木村字砂那原(一部)
青木用水	惠那郡阿木村字寺領	四〇〇	阿木村字寺領
橋場用水	惠那郡阿木村字橋場	二〇〇	阿木村字橋場
宮田用水	惠那郡阿木村字宮田	三〇〇	阿木村字宮田

右用水ハ町村長之ヲ管理シ其ノ灌溉時期ハ毎年約四月ヨリ九月迄ノ間トス

山腹所々ニ散點セル荒廢地ハ岐阜縣及民間ニテ砂防工事ヲ施シ相當ノ成績ヲ擧ケツツアリ

漁獲ニハ鱈、ウグヒ其ノ他雜魚アレトモ其ノ數量毎年約六〇〇貫以上ニ達セス

本川及支流ニハ許可水力地點多ク他ニ餘ス所ナシ即チ經營者ニハ矢作水力會社、東濃電化會社、阿木川電氣會社其ノ他民間個人經營ノモノ數多アリ

流木、舟筏等ニ關シテハ特記スヘキモノナシ

四、水力地點 本川ニ於ケル許可地點數ハ四箇所ニシテ其ノ馬力數一、六六〇ニ達ス。矢作水力會社ニアリテハ岩村川ヲ利用シ岩村電氣鐵道並燈力用トシテ開業シ、阿木川上流部ハ東肥合資會社及矢作水力會社ニ於テ發電開業ス、夫ヨリ以下大井町附近迄ハ耕地ノ灌溉用水ニ使用セラレ最下流部即チ木曾川合流點附近ニテハ東濃電化會社ニテ發電開業中ナリ

第五節 木曾川、川上川、和田川、旅足川

流域ハ實ニ是等二大山脈ニ圍繞セラレ略北東ヨリ南西ニ向ケ弓狀ヲナセル大流域ヲ形成ス

流域内山嶽重疊シ傾斜緩ナラス沿岸平地ヲ貽スコト少ク絕壁高ク河岸ニ削立シ水流又急ナルモノアリ

地質 流域ノ大部ハ古生層之カ基盤ヲナシ木曾山脈ノ北部及下流飛驒川トノ合流點ニ廣カリ前者ハ新生代ニ入リテ御嶽山附近一圓ニ安山岩ノ迸發ヲ見ル後者ハ古生層ノ間ニ第三紀層及第四紀洪積層ヲ交フ而シテ之ニ續キテ下流ハ所謂濃尾ノ大平野ニシテ小區域ノ洪積層地ヲ經テ沖積層ノ廣キ面積ヨリナル。古代迸發ノ火山岩ニハ花崗岩及石英斑岩アリ前者ハ其ノ區域甚タ廣ク木曾山脈ノ大部ハ之ヨリ成リテ流域ノ中流部ヲ掩ヒ後者ハ信濃、美濃ノ國境附近ニ相當廣ク及惠那嶽並大井町南方高地ニ之ヲ見ル、其ノ他大井町及中津町ヲ連ネル中央線沿岸ニハ第四紀洪積層長ク略東ヨリ西ニ延ヘルヲ見ル

林野狀態 域内ニ於ケル森林面積長野縣下及飛驒川流域ヲ除クハ總計約二七〇、〇〇〇町歩ニ達シ内御料林約八三、〇〇〇町歩、公有林約七五、〇〇〇町歩、私有林約一〇、五〇〇町歩ヲ占メ國有林ハ極メテ少ク約五、〇〇〇餘町歩ナリ、私有林ハ稍濫伐ノ弊害ナシト謂ヒ能ハサレトモ近年各

一、流域

全面積	一七五九方里
内 山地	一七一八方里
平地	四一方里

利用シ得ヘキ範圍 一七一八方里

地勢 飛驒、信濃ノ國境ヲナシ壯觀其ノ比ヲ見サル飛驒山脈ノ餘勢ハ南ニ延ヒ鎌ヶ峠及靈峰御嶽山ヲ起シ夫ヨリ次第ニ高距ヲ減シ濃、飛、信三州ノ國界ニ海拔約五、三〇〇尺ノ三國山ヲ聳立シ更ニ南ニ唐鹽山、高時山、三ツ森山ヲ起ス一分脈之ヨリ西ニ延ヒ遠ケ根峠、見行山ヲ連ネテ加茂郡下米田村地先海拔約九〇〇尺ノ白山ニ終ル。本流域ハ是等山脈ニヨリテ西及北ニ飛驒川及同上諸派川流域ト界ス而シテ流域ノ東及南ニハ前記山脈ニ略並行シ海拔約九、八〇〇尺ヲ有スル信州駒ヶ嶽ヲ最高峰トシ西南ニ蜿蜒シ美濃、信濃ノ國境ニ聳立スル惠那嶽ヲ結フ木曾山脈アリ、其ノ分脈ハ更ニ燒山、木ノ實峠ヲ過キ大井町ノ西方ニ權現山ヲ起シ西ニ次第ニ低夷シテ濃、尾國境ニテ高社山、黒平山等トナル、本流域ハ之ニヨリテ東及南ニ天龍川及矢作川ノ大水系流域ト水ヲ分ツ。長野縣西筑摩郡ヲ上流部トシ下流部ニ岐阜縣惠那郡、加茂郡、土岐郡及可兒郡ヲ掩有スル木曾川本

縣共森林ノ調査ヲ行ヒ順次保安林ニ編入シ銳意之カ保護ヲナスノミナラス地方ニテハ縣ヨリ補助ヲ得テ砂防工事ヲ實施スル等水源涵養ニ務ムルヲ以テ將來ハ良好ナル森林狀態トナルヘシ官有林ハ前記ノ如ク全面積ノ約三割ヲ占メ是等御料林殊ニ惠那御料林ノ如キハ樹冠密鎖シ古木鬱生シ林相頗ル佳ナリ樹種ハ檜、杉、松等ノ針葉樹並檜栗其ノ他雜木ヲ交ユ

二、河川狀況 木曾山脈ノ北部ナル烏帽子岳ニ發セル本川ハ木曾、飛驒兩山脈ノ間ナル木曾谷ヲ西南流シ途ニ左ニ木曾山脈駒ヶ嶽ノ南麓ヨリ出ツル伊那川、木曾峠ヨリ出ツル蘭川、右ニハ飛驒山脈御嶽ヨリ出ツル王瀧川等ノ主要河川ヲ併セ美濃國境ニ入ル、流水之ヨリ西南西ニ流ヲ轉シ中津町ノ北方ニテ東方惠那嶽ニ發スル中津川ヲ左ニ併セ更ニ流下一里ニテ右ニ付知川ヲ容レ間モナク支流阿木川ヲ左ニ入レ夫ヨリ蜿蜒蛇行約一〇里可兒郡今渡町ノ上流ニ於テ北ヨリ來ル大支流飛驒川ヲ右ニ容ル。本川ノ過クル所多クハ古生層、花崗岩及石英斑岩地ニシテ沿岸概シテ平地少ク水路彎屈曲シ岸骨露レ峻嶮極リナキモノ多シ而シテ勾配多クハ急ニシテ流水ハ怪巖、峻崖ニ激シテ或ハ深淵トナリ又ハ急瀨トナル殊ニ加茂郡八百津町ヨリ上流數

里ノ間ハ兩岸ノ急嶽樹嶽水涯ニ逼リテ屢斷崖ヲ削立シ碧
 水岩裾ヲ環流シテ流水奔湍ヲナス。本流ハ飛驒川ヲ右ニ
 容レテ水量倍加シ河幅廣マリ洋々トシテ流ル、太田町ノ南
 ヲ過キ西南西ノ方向ヲトリ流ルルコト約一里左岸ノ山腹
 水路ヲ壓シ兩岸再ヒ壁リ河床嶮岩礫立シテ流水深潭ヲナ
 ス之ヲ暫クシテ山又遠サカリ流水漸ク廣マリ遂ニ鶴沼村
 ニ至リテ濃尾ノ大平野ニ出ツ、夫ヨリ美濃國小藪附近ニテ
 北方大日嶽附近ヨリ流下シ來ル大支流長良川ヲ合セ南ニ
 折レ濃尾勢三國ノ界ニ於テ更ニ大支流揖斐川ヲ併ス之ヨ
 リ河流數分シ尾張伊勢ノ地ヲ東南ニ流レ遂ニ伊勢海ニ注
 ク。其ノ上流地方ハ奔湍急流多キニ反シ濃尾ノ國境ニ入
 リ右生層ノ丘陵地ヲ貫キ濃尾平原ニ出テテハ河流幅廣ク
 水勢緩ニシテ舟運ノ便灌溉ノ利甚タ大ナリ然レトモ上流
 ヨリ齋シ來ル土砂ハ河床ニ砂礫洲ヲツクリ往々洪水ノ災
 ヲ起スコトアリ

河川勾配ハ國境附近ヨリ飛驒川合流點迄ハ平均約二六
 〇分ノ一ニシテ同上合流點ヨリ下流犬山町附近迄ハ平均
 約六〇〇分ノ一トス

支流川上川ハ源ヲ夕森山及三界山ニ發シ東南流スルコ
 ト約二里半、坂下町ニ於テ木曾川本流ニ流入ス域内森林ハ

ニ起工セラレツツアルヲ以テ水力發電ノ價值次第ニ相加
 ハルヲ認ム。但シ飛驒川合流點ヨリ下流ハ現今舟筏ノ流
 航關係アリ其ノ他沿岸人家割合ニ多ク且落差ノ大ヲ望ム
 能ハスシテ飛驒川合流點ヨリ上流ニ比シテ稍其ノ價值ヲ
 減スルモノアリ

流量ノ變化 域内流量ノ變化ヲ姫栗測水所ニ於ケル實
 測結果ニヨリ推定スルニ一般ニ冬季十二月、一月及二月ヲ
 減水期トシ最大濁水ハ十二月ニ多ケレトモ年ニヨリ四月
 ニ意外ノ濁水スルコトアリ、増水期ハ夏季六月及七月ニシ
 テ最大高水ハ例年七月中ニアレトモ往々九月ニ高水ヲ見
 ルコトアリ。流域一平方里當流量ヲ見ルニ林野狀態概シ
 テ良好ナルヲ以テ濁水量モ約九個ヲ有シ最大濁水量ト雖
 尙普通七個ヲ下ラサルカ如シ

三、治水及水利事業 本川沿岸ハ概シテ水低ク岸高キヲ
 以テ現今本川河水ヲ利用シテ灌溉ニ供スルモノナシト雖
 可兒郡今渡町附近ノ原野約八〇〇町歩ノ開墾ヲ畫スルモ
 ノアリ而シテ之カ灌溉用水ハ同郡錦織附近ニテ本川ヨリ
 取入ルモノナリト云フ。本流域ヨリ産出スル木材甚タ多
 量ニシテ其ノ内ニテ本川ヲ利用シ八百津町ヲ經由シ下流
 ニ筏流スル數量ハ毎年約一八〇、〇〇〇石ヲ下ラス而シテ

主トシテ川上御料林ナルヲ以テ水源ノ涵養良好ナリ本川
 上流部宇與屋ニ於テ發電開業中ノ地點一アリ本川ハ水量
 僅少ナレトモ落差割合ニ多キヲ以テ小規模ノ發電ニ適ス
 支流和田川ハ源ヲ海拔約二、五〇〇尺ヲ有スル遠ヶ山ヨ
 リ發シ東南流スルコト約二里半若山ヨリ流入スル溪流ヲ
 合セ更ニ南流スルコト約八町ニシテ木曾川ニ合流ス本川
 中流部ニハ中切棚田等小盆地アリテ灌溉ニ殆ト利用セラ
 レ且水源地ハ民有林多ク水源涵養不良ナルヲ以テ水力利
 用上望マシカラス、本川中流部ニ蛭川村ニ供給セントセル
 小規模ノ許可地點一アレトモ工事ニ著手スルニ至ラス
 支流旅足川ハ源ヲ見行山及久田見山ヨリ發シ左折右曲
 數回、西南流スルコト約三里ニシテ木曾川ニ流入ス、本川ハ
 落差大ナルモ水量少キト交通ノ便不良ナルヲ惜ム、本川下
 流ニ於テ八百津町營ヲ以テ開業中ノ一地點ヲ有スル外他
 ニ利用シ得ヘキ地點ヲ認メス

利用シ得ヘキ範圍 本流ハ國境附近ヨリ下流愛知縣丹
 羽郡犬山町大字木津附近迄ハ全川之ヲ利用スヘク其ノ延
 長約二一里落差約九二〇尺ナリトス而シテ名古屋市、岐阜
 市等ノ大都市ヲ近ク控ヘ又京阪神地方ノ電力大需要地ヲ
 距ルコト遠カラス加フルニ中央線ニ沿ヒ及高山線ノ附近

御料林材其ノ殆ト全部ヲ占メ民材ハ記スルニ足ラナリシ
 カ上述御料林材ノ内ニテ長野縣内ニテ産出スル分ハ其後
 全部鐵道輸送ニヨルコトトナリ現今ニテハ八百津町ヲ經
 由スルモノハ付知川ノ上流ナル裏木曾御料林ヨリ産出シ
 テ流下スルモノ大部ヲ占メ其ノ數量約四〇、〇〇〇石ニ減
 少ス。流木ハ從來八百津町迄管流ノ方法ニヨリ散流シ同
 所ニテ筏ヲ組ミテ下流ニ運フ流木時期ハ毎年九月下旬ヨ
 リ翌年四月下旬迄ノ間ニシテ時恰モ河川ノ濁水時期ニ當
 リ本川水力ノ利用上支障大ナルモノアリ然ルニ近ク惠那
 郡付知町ヨリ中央線中津川驛ニ連結スル鐵道敷設ノ計畫
 テナスモノアリ之カ完成スルヲ得ハ付知川沿岸ニテ産出
 ノ木材ハ殆ト鐵道輸送ニヨルヘク從ツテ流木ノ障礙モ漸
 次一掃セラルヘシ

飛驒川合流點以下ハ同川ヨリ流下スル筏ヲ加ヘ其ノ數
 量御料林材及民材ヲ合セ約二〇〇、〇〇〇石アリ此ノ分ニ
 對シテ目下東海道線岐阜驛ヨリ分岐シ飛驒川ニ沿フテ飛
 驒高山線ノ起工セララルアリ之カ完成ノ曉ニハ前記同様
 流木ノ支障ハ略之ヲ除去シ得ラルヘシ
 本川ノ舟運ハ僅ニ八百津町ヨリ下流ニ限ラレ主トシテ
 沿岸産出ノ薪炭ヲ下流ニ運フ該舟運モ下流ニ於テ所々ニ

淺瀬アリ空船ニテ僅ニ辛ウシテ溯航シ得ルノ状態ナルヲ以テ特ニ之ヲ本業トスルモノナキカ如ク唯冬季閑散ノ時期ニ於テ副業的ニ之ヲ營ムモノ多シ從ツテ中央線ノ開通後甚大ナル打撃ヲ被リ年々衰微シ目下ハ殆ト語ルニ足ラス而シテ飛驒川沿岸ヨリ流下スル薪材モ尙少量ナラサレトモ近ク高山線ハ加茂郡下麻生町迄開通ヲ見ルヘク之カ爲舟運ノ衰フヘキコト火ヲ暗ルヨリ明ナリ

本川ハ漁類ノ溯流ニ多少關係アレトモ特記スルモノナシ。本川左岸丹羽郡犬山町以下右岸稻葉郡鞠沼村以下三重縣界ニ至ル間ハ河川法ノ施行區域ニ屬スレトモ前記利用範圍ニ直接ノ關係ナシ

國境ヨリ下流飛驒川合流點迄約一六里ノ間ハ全部大同

電力株式會社及東邦電力株式會社へ水利使用許可トナリ既ニ開業セルモノ後者ノ二箇所既ニ起工シ工事中ノモノ前者ノ一箇所アリ

四水力地點 本川ニ於ケル選定水力地點ノ分布範圍ハ坂下町川上川合流點ヨリ犬山町大字木津ニ跨リ其ノ地點數六湧水使用ニテ七三三七九馬力、低水使用ニテ一二八七二五馬力平水使用ニテ一九八二四九馬力ニ達ス、内許可地點四箇所アレトモ三箇所ハ未タ工事ニ著手セス。前記諸地點ハ交通ノ便良好ニシテ飛驒鐵道並中央線ヲ利用スレハ僅ニ二里遠キモ五、六里ヲ以テ各地點ニ達スルコトヲ得。電力ハ名古屋或ハ京阪地方ノ如キ大工業都市ニ供給スルトセハ消化容易ナラン

木曾川水力地點表 順位二(一)ヲ附セルハ許可地點ト關係アリ

順位	河川	番地點	取入口	放水口	水量	落差	馬力數	互水路長	面積	發電率	年平均馬力數	等級
(七五〇)	木曾川	一	岐阜縣惠那郡坂下町 川上川合流點	同 郡 上苗木野	湧水 八七六 低水 一、五四九 平水 二、四〇五	一六七	一六、二三八 二八、八一四 四四、五八一	七、五〇〇	一〇、一九〇	一〇〇・〇 九五・一 八四・三	一六、三三八 二七、四〇一 三七、五八二	甲
(七五一)	同	二	岐阜縣惠那郡苗木村 知原川合流點	同 郡 奥經川渡	湧水 一、〇五二 低水 一、八五九 平水 二、八八六	四九	五、七二二 一〇、一一一 一五、六九七	三、七五〇	一、三三〇	一〇〇・〇 九五・一 八四・三	五、七三三 九、六六六 一三、三三三	丙

(七五二)	同	三	岐阜縣惠那郡笠置村 姫栗	加茂郡飯地村 岩波	湧水 一、三三四 低水 二、一八一 平水 三、三三七	一〇二	一三、九七一 二四、六九三 三八、三四八	五、六〇〇	一四、三五〇	一〇〇・〇 九五・一 八四・三	一三、九七一 二三、四六三 三三、三三七	乙
(七五三)	同	四	岐阜縣可兒郡錦津村 錦織	同 飛驒郡今渡町 飛驒川合流點	湧水 一、二八二 低水 二、二六五 平水 三、五一六	一〇七	一五、二二六 二六、九〇一 四一、七六〇	六、四〇〇	一四、九〇〇	一〇〇・〇 九五・一 八四・三	一五、二二六 二五、九三三 三五、一〇三	乙
七五四	同	五	岐阜縣可兒郡今渡町 今渡(太田渡)	愛知縣丹羽郡 犬山町 内田	湧水 二、六〇〇 低水 四、四七〇 平水 六、七七〇	六二	一七、八九三 三〇、七六三 四六、五九一	六、〇〇〇	二六、七〇〇	一〇〇・〇 九五・一 八四・三	一七、八九三 二九、五五九 三九、二七六	乙
七五五	同	六	愛知縣丹羽郡犬山町 内田	同 郡 木山津	湧水 二、六〇〇 低水 四、四七〇 平水 六、七七〇	一五	四、三二九 七、四四三 一一、二七二	一、三三〇	二八、七〇〇	一〇〇・〇 九五・一 八四・三	四、三二九 七、四四三 一一、二七二	甲

水力地點ノ説明

順位七五〇 川上川合流點ニ於テ右岸ヨリ取入レ長サ七、四〇〇間ノ水路ニヨリ苗木町字上野ノ水槽ニ導水シ本川ニ放水スルモノトス。附近ニハ流水、灌漑關係繁カラス。本地點ハ中央線ヲ中津川驛迄利用セハ縣道里餘ニシテ達シ得ヘク諸材料機械類ノ運搬容易ナリ

順位七五一 付知川合流點ニ於テ右岸ニ引水シ隧道一、四四〇間及二三一〇間ノ開渠ニヨリ經川村大字奥渡山腹上ノ水槽ニ導水シ木曾川ニ放水スルモノトス然レトモ本

地點ハ既ニ許可セラレ大同電力會社ニテ前記奥渡ニ於テ最新式ノ堰堤式發電所ヲ計畫シ目下盛ニ工事中ナリ。付知川ヨリ流下シ來ル流水ノ管流盛ナリ。中央線大井驛ヨリ僅一里ニシテ平坦ナル縣道ヲ有ス

順位七五二 長島町字久須見渡船場附近ニテ取入レ隧道長サ一、〇二〇間及四、五八〇間ノ開渠ニヨリ右岸ニ引水シ大澤川合流點ニテ本流ニ放水スルモノトス本地點ハ大同電力會社ニ許可ナレトモ工事未著手ナリ

順位七五三 錦津村大字錦津東邦電力會社八百津發電

所放水口附近ニ取入堰堤ヲ築造シ左岸ニ取入レ隧道延長二七六〇間及三七二〇間ノ開渠ニヨリ廣見村大字七野新田ノ附近ニテ發電放水ス。本地點ハ平坦部多キヲ以テ掘鑿土砂ノ處理容易ナリ附近河川ニハ出水時ニ小砂利ノ流下移動ヲ見ルヲ以テ排砂設備ヲ要ス。交通至便ニシテ東濃鐵道伏見口驛迄同鐵道ヲ利用シ其ヨリ縣道一里内外ニシテ現場ニ達シ得ヘシ本地點ハ選定後大同電力株式會社ニ許可トナル

順位七五四 太田渡船場附近ニ取入レ左岸ヲ通り延長二七〇〇間ノ隧道及三三〇〇間ノ開渠ニヨリ犬山町字内田ノ山腹ニ導水シ本川ニ放流ス。同所ニテハ河川ノ筏流及舟航關係アリテ相當施設ヲ要ス交通甚タ便ニシテ發電所附近迄既設電氣鐵道ヲ利用シ得ヘク又對岸ニハ高山線ノ走行スルアリ

本地點ハ堰堤ヲ可動ナラシメ常時水位ヲ更ニ數尺高カラシムヘキ可能性ヲ有ス然ル上ハ一層有利ノ地點タラシムヘシ

順位七五五 前記地點ノ放水口ヨリ直接ニ取入ルレハ河川横斷ノ堰堤及取入工事費ヲ節約シ甚シク有利トナルヘシ水路延長約一、二五〇間落差一五尺ノ低落差式地點ニ

低夷シ日影平山、六方山、宮崎、川上嶽ヲ起シ更ニ烏帽子岳ニ連リ神通川水系宮川及庄川水系庄川流域ト接シ西ハ烏帽子岳ヨリ高距約三、三〇〇尺内外ノ連嶺略南方ニ蜿蜒シ次第ニ高サヲ減シ數多ノ群山丘陵ヲツクリテ長良川及同上支流諸流域ト接ス而シテ飛驒川ノ大支川ナル益田川ハ流域ノ東北ナル乘鞍嶽ノ南麓ヨリ西南流シ武儀郡金山町ニテ右ニ馬瀬川ヲ容レ以下飛驒川トナリテ略流域ヲ縱ニ二分ス。域内ノ大部ハ濃飛山地ノ一部ニシテ其ノ西半馬瀬川中流左岸及飛驒川左岸地方ハ削磨作用ヲ受ケテ山勢甚タ峻峻ナラサレトモ東部及東北部ノ國境地方ニハ斑岩ノ噴出アリテ稍高峻ナルモノアリ就中飛驒國ニ入りテハ山勢頗ル峻峻ニシテ所謂高山性ヲ具ヘ濃、飛、信ノ界ナル三國山ヨリ起リテ海拔約一〇、〇〇〇尺ヲ拔ク御嶽及乘鞍嶽ヲ聳立シ高ク雲表ヲ凌クモノアリ

地質 本地方ニ於ケル地質ハ古生層其ノ基盤ヲナシ石英斑岩及安山岩之ヲ貫キテ殆ト全流域ヲ形成ス就中石英斑岩ノ範圍最廣ク流域ノ東北部ニ小部ノ古生層及安山岩地ヲ殘シテ域内飛驒國ノ大半ヲ掩ヒ美濃國ニ入り美濃、信濃ノ國境ニ延ブ古生層ハ本流域ノ下流部ヨリ飛驒川、馬瀬川ノ左岸ニ展ヒ美濃北部ノ古生層ニ續クモノト木曾山脈

シテ交通ノ便前地點ニ優リ且工事甚タ容易ナルハ利點トスヘシ
前述諸地點ノ電力ハ名古屋市及岐阜市ヲ近ク控ヘ其ノ他京阪地方ニ送電ノ途アリ

飛驒川流域

第六節 概説

一、流域

全面積

一四一四方里

内 山地

一三九六方里

平地

一八方里

利用シ得ヘキ面積

一四一四方里

地勢 本地方流域ハ飛驒及美濃ノ兩國ニ跨リ岐阜縣益田郡ノ全部大野郡上武儀及加茂諸郡ノ各一部ヲ領シ地形北方水源地方ニ稍廣ク南方木曾川合流點附近ニ尖滅ス其ノ延長ハ北東水源地方ヨリ南西ニ向ケ最長ク約二〇里ニ達ス

流域ノ東及南ハ飛驒及信濃ノ國境ヲナセル飛驒山脈及其ノ餘脈ニヨリテ信濃川水系梓川、木曾川水系王瀧川付知川及木曾川本流流域ト界シ北方ハ乘鞍嶽ヨリ一支脈西ニ

ノ北部ヨリ延ヒテ飛驒國ニ入り益田川水源地方ニ其ノ跡ヲ止ムルモノトアリ而シテ安山岩ハ此ノ古生層ヲ貫キ北ニ乘鞍嶽南ニ御嶽ヲ起シテ廣ク古生層ヲ被覆ス其ノ他益田川ノ沿岸帶ノ如ク所々第四紀洪積層及沖積層ノ長ク延ヘルヲ見ル

林野狀態 本流域内ニ於ケル森林面積ハ約一九九、〇〇〇餘町歩ニ達シ内御料林約五九、〇〇〇町歩、公有林五三、〇〇〇町歩、私有林約八一、〇〇〇町歩ヲ占メ國有林ハ僅少ニシテ約五、〇〇〇町歩ニ過キス、私有林ハ時運ノ進歩ニ伴ヒ諸工業勃興ノ爲木材、薪炭ノ需要盛ニシテ其ノ價格ノ暴騰ヲ來シタル結果搬出ニ便ナル所ニ於テ稍濫伐ノ弊ナキニ非サレトモ域内ハ概シテ地味肥沃ニシテ森林ニ適シ就中御料林及公有林ノ如キハ植林盛ナルヲ以テ流域到ル處樹冠密生シ林相頗ル良好ナリ、總シテ本流域森林ノ約六割ハ針葉樹ニシテ其ノ他ハ闊葉樹大部ヲ占メ混生林ニ屬スルモノ少シ樹種ハ檜、杉、樅、松等ノ針葉樹並檜、栗其ノ他雜木ヲ交ユ

二、河川狀況

源ヲ飛驒山脈中ノ秀峰乘鞍嶽ニ發シタル益田川ハ沿岸一帶ノ古生層地ヲ貫キテ西流シ岐阜縣益田郡高根村字中ノ宿附近ヨリ流ヲ北西ニトリ大彎曲ヲナシ

大野郡ニ入り間モナク之ヲ脱シテ南下シ益田郡小坂、萩原ノ諸邑ヲ過キ更ニ下原村ヲ過キテ美濃國ニ入り金山町ノ東ニ於テ右ニ大野郡檜谷附近ヨリ南下シ來ル大支流馬瀬川ヲ併ス。沿岸多クハ石英斑岩ノ山地ニシテ河崖迫リテ壯絶ナル峽流ヲナシ又ハ急湍石ヲ嚙ンテ奔放シ風景絶佳ニシテ夙ニ行旅ノ間ニ喧傳セラル、但シ所々山勢ノ稍開クル處アリテ村邑之ニ集リ附近第四紀層ノ耕地ヲ展フ。飛騨川ハ益田及馬瀬ノ兩川ヲ吞ミ概ネ古生層ヨリ成ル山地ヲ迂餘曲折數回蜿蜒トシテ流下シ絶壁數丈ノ危峯ヲ縫フコト約一二里可兒郡今渡町ノ上流ニ於テ其ノ終ヲ告ケ木

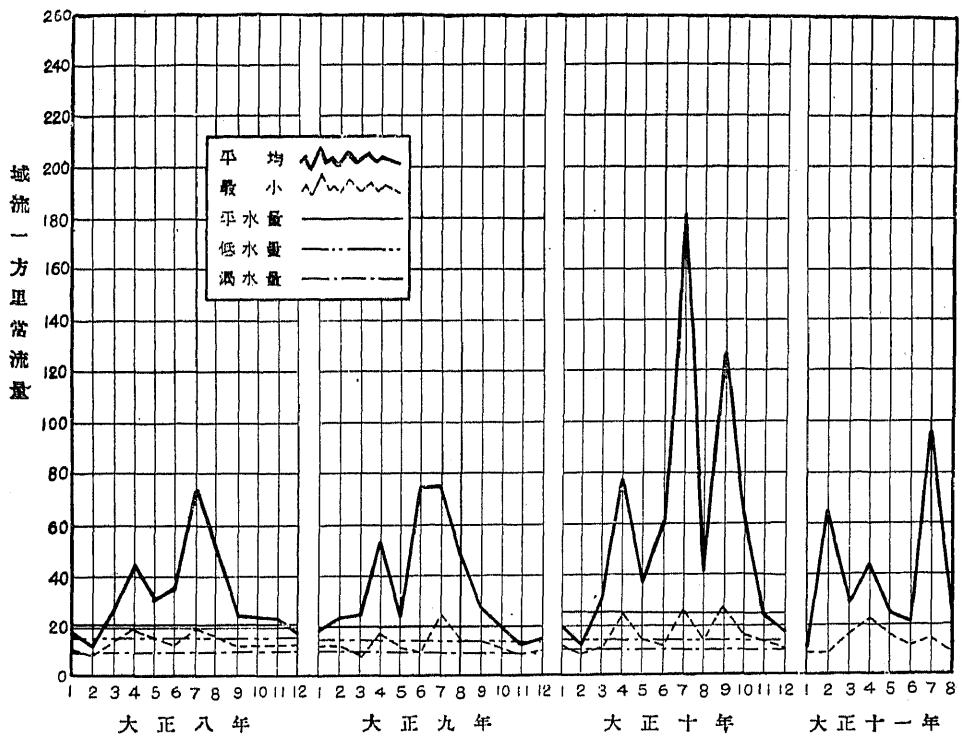
飛騨川 流量表

順位	舊順位	河川	測水所	流域面積	流量					流域一方里當流量				
					年次	最大	平水	低水	最小	最大	平水	低水	最小	
二〇八	四七	益田川	岐阜縣益田郡朝日村萬石	二五・六	大正八年 一〇、七〇〇 大正九年 六、六〇〇 大正十年 七、九〇〇 平均 八、〇〇〇	五、四〇〇 四、三〇〇 四、三〇〇 五、九〇〇	三、七〇〇 三、七〇〇 三、七〇〇 三、七〇〇	二、九〇〇 二、九〇〇 二、九〇〇 二、九〇〇	一、〇〇〇 一、〇〇〇 一、〇〇〇 一、〇〇〇	五、四〇〇 四、三〇〇 四、三〇〇 五、九〇〇	三、七〇〇 三、七〇〇 三、七〇〇 三、七〇〇	二、九〇〇 二、九〇〇 二、九〇〇 二、九〇〇	一、〇〇〇 一、〇〇〇 一、〇〇〇 一、〇〇〇	八、七 一〇、〇 一〇、〇 九、〇
二〇九	四八	同	岐阜縣大野郡久々野村	三三・六	大正八年 六、三〇〇 大正九年 三、六〇〇 大正十年 一〇、八〇〇 平均 六、九〇〇	一、七〇〇 一、七〇〇 一、七〇〇 一、七〇〇	一、〇〇〇 一、〇〇〇 一、〇〇〇 一、〇〇〇	一、〇〇〇 一、〇〇〇 一、〇〇〇 一、〇〇〇	一、〇〇〇 一、〇〇〇 一、〇〇〇 一、〇〇〇	一、七〇〇 一、七〇〇 一、七〇〇 一、七〇〇	一、〇〇〇 一、〇〇〇 一、〇〇〇 一、〇〇〇	一、〇〇〇 一、〇〇〇 一、〇〇〇 一、〇〇〇	一、〇〇〇 一、〇〇〇 一、〇〇〇 一、〇〇〇	七、六 六、八 六、八 七、三

會川本流ニ合ス 域内支川ノ主ナルモノハ先ツ益田川ニ注クモノニ秋神川、小坂川、竹原川等アリ馬瀬川ニハ和良川アリ而シテ飛騨川ニ入ルモノニ佐見川、黒川、神淵川等アリ何レモ概シテ落差ニ富ミ水流急ナルモノアリ 利用シ得ヘキ範圍 益田川ニアリテハ上流ヨリ下流迄殆ト全川馬瀬川ニアリテハ中流部ヨリ以下全部飛騨川ニアリテハ下流小區域ヲ除キ全川ヲ利用シ得ヘク其ノ他ノ支川ハ各其ノ全部乃至一部ヲ使用シ得ヘシ 流量ノ變化 域内ニ於ケル流量ノ變化ハ冬季十二、一、二

順位	舊順位	河川	測水所	流域面積	流量					流域一方里當流量				
					年次	最大	平水	低水	最小	最大	平水	低水	最小	
二〇三	一	飛騨川	岐阜縣加茂郡古井村	一四・三三	大正十年 五、〇〇〇 大正十一年 五、〇〇〇 平均 五、〇〇〇	一、八〇〇 一、八〇〇 一、八〇〇	一、一〇〇 一、一〇〇 一、一〇〇	一、一〇〇 一、一〇〇 一、一〇〇	一、〇〇〇 一、〇〇〇 一、〇〇〇	一、八〇〇 一、八〇〇 一、八〇〇	一、一〇〇 一、一〇〇 一、一〇〇	一、〇〇〇 一、〇〇〇 一、〇〇〇	一、〇〇〇 一、〇〇〇 一、〇〇〇	七、四 一、八 一、八 七、四
二〇四	二	馬瀬川	岐阜縣郡上郡東村祖師野、豊野	二六・八九	大正八年 五、四〇〇 大正九年 二、八八〇 大正十年 一、九〇〇 平均 三、〇〇〇	六、〇〇〇 五、五〇〇 七、〇〇〇 六、三〇〇	三、〇〇〇 三、〇〇〇 三、〇〇〇 三、〇〇〇	三、〇〇〇 三、〇〇〇 三、〇〇〇 三、〇〇〇	三、〇〇〇 三、〇〇〇 三、〇〇〇 三、〇〇〇	六、〇〇〇 五、五〇〇 七、〇〇〇 六、三〇〇	三、〇〇〇 三、〇〇〇 三、〇〇〇 三、〇〇〇	三、〇〇〇 三、〇〇〇 三、〇〇〇 三、〇〇〇	三、〇〇〇 三、〇〇〇 三、〇〇〇 三、〇〇〇	一〇、五 八、九 一〇、四 八、五
二〇五	三	小坂川	岐阜縣益田郡小坂町赤沼田、深作	一七・二	大正八年 三、六〇〇 大正九年 八、三〇〇 大正十年 二、〇〇〇 平均 四、六〇〇	三、九〇〇 三、一〇〇 三、一〇〇 三、一〇〇	一、九〇〇 一、九〇〇 一、九〇〇 一、九〇〇	一、九〇〇 一、九〇〇 一、九〇〇 一、九〇〇	一、九〇〇 一、九〇〇 一、九〇〇 一、九〇〇	三、九〇〇 三、一〇〇 三、一〇〇 三、一〇〇	一、九〇〇 一、九〇〇 一、九〇〇 一、九〇〇	一、九〇〇 一、九〇〇 一、九〇〇 一、九〇〇	一、九〇〇 一、九〇〇 一、九〇〇 一、九〇〇	一〇、九 九、〇 九、〇 九、九
二〇六	四	和良川	岐阜縣郡上郡和良村下洞	五・九二	大正八年 二、〇〇〇 大正九年 二、七〇〇 平均 二、三〇〇	九、七 一〇、七 一〇、七	七、三 七、九 七、九	七、三 七、九 七、九	七、三 七、九 七、九	九、七 一〇、七 一〇、七	七、三 七、九 七、九	七、三 七、九 七、九	七、三 七、九 七、九	六、一 六、一 六、一
二〇七	五	飛騨川	岐阜縣加茂郡西白川村白山、田島	一四・〇七	大正八年 三、〇〇〇 大正九年 九、九八〇 大正十年 七、〇〇〇 平均 六、六〇〇	三、二〇〇 三、二〇〇 三、二〇〇 三、二〇〇	一、六〇〇 一、六〇〇 一、六〇〇 一、六〇〇	一、六〇〇 一、六〇〇 一、六〇〇 一、六〇〇	一、六〇〇 一、六〇〇 一、六〇〇 一、六〇〇	三、二〇〇 三、二〇〇 三、二〇〇 三、二〇〇	一、六〇〇 一、六〇〇 一、六〇〇 一、六〇〇	一、六〇〇 一、六〇〇 一、六〇〇 一、六〇〇	一、六〇〇 一、六〇〇 一、六〇〇 一、六〇〇	八、七 八、八 八、八 八、七
二〇八	六	白川	岐阜縣加茂郡東白川村五加大澤	九・五〇	大正八年 三、二七〇 大正九年 六、〇〇〇 大正十年 一、一六〇 平均 三、二七〇	一、八三 一、八三 一、八三 一、八三	一、一三 一、一三 一、一三 一、一三	一、一三 一、一三 一、一三 一、一三	一、一三 一、一三 一、一三 一、一三	一、八三 一、八三 一、八三 一、八三	一、一三 一、一三 一、一三 一、一三	一、一三 一、一三 一、一三 一、一三	一、一三 一、一三 一、一三 一、一三	六、三 六、三 六、三 六、三

木曾川水系飛驒川(田島測水所) 各月平均及最小流量圖



月ヲ減水期トシ最大濁水期ハ二月トス、高水期ハ七月ヨリ九月ニ亘ル期間ニシテ最大洪水期ハ多ク七月中ニアリト雖往々九月上旬暴風襲來ト共ニ意外ノ洪水ヲ見ルコトアリ、域内ハ水源涵養良好ナルヲ以テ一方里當濁水流量モ一般ニ多ク益田川筋ニアリテハ一般ニ一〇個ヲ下ラス殊ニ小坂川ノ如キハ一三個内外ニ達ス又馬瀬川、飛驒川ハ益田川ニ比シ稍劣レトモ尙九個内外ヲ有ス。域内ハ一般ニ四月春雨ト共ニ融雪ヲ始メ漸次其ノ水量ヲ増加スルモノノ如シ

三、氣象 域内大部分ハ山嶽ヲ以テ圍繞セラレ一般ニ飛驒高原ニ至ルニ隨ヒ益冷氣ヲ加ヘ下流平坦部ニ下ルニ隨ヒ氣温ヲ増ス其ノ他温度ノ變化ヲ季節別ニ見ルニ冬季一、二月山嶽地方ノ平均温度三度ニ對シ平坦部ニテハ五度半ヲ示シ其ノ差二度半ニ達ス又七、八月盛夏ノ氣温ヲ比較スルニ山嶽部ノ平均温度二十六度ニ對シ平坦部ハ二十八度ニ達ス前記ノ季節以外ニテモ二度内外ノ差ヲ有スルカ如シ。降水量モ一般ニ山嶽地方ハ平坦部ヨリ多ク一箇年二、〇〇〇耗ヲ超ユレトモ木曾川合流點附近ニテハ一、九〇〇耗内外ナリ尙季節別ノ降水量ヲ月平均ニテ見ルニ冬季山嶽部一〇〇耗ニ對シ平坦部ハ七〇耗ヲ示ス又夏季七月ノ

降水量ヲ比較スルニ山嶽部ノ降水量六一〇耗ニ對シ平坦部ハ二七〇耗ヲ示シ其ノ差頗ル大ナリ、一般的ニ之ヲ述フレハ十月ヨリ二月ニ亘リ漸次降水量ヲ減シ二月ニ最小トナリ三月ヨリ漸次降水量ヲ増シ七月最大ヲ示シ八月ハ稍減シ更ニ九月ニ於テ降水量ヲ増加シ十月ヨリ漸次降水量ヲ減スル如シ之レ蓋シ三月ヨリ六月迄ハ春雨ニヨリ七月ハ梅雨期ニテ常ニ濕潤ナル海洋風ヲ受ケ雨量ノ豊富ヲ來シ殊ニ山嶽地方ハ一層多ク之ヲ受ケ秋季九月ニハ屢低氣壓襲來シ同時ニ豪雨ヲ齎シ雨量ヲ増ス所以ナラン。而シテ冬季二月ノ降水量最少キハ日本海ヲ超エテ吹キ來ル北風ハ多量ノ雨雪ヲ含有スルモ多クハ裏日本方面ノ高地ニ降雪シ次第ニ其ノ量ヲ減シテ當流域ニ至ルヲ以テ其ノ分布不同ナリトスルモ各地ノ比較的差異甚大ナラサルハ之カ爲ナラン

第七節 小坂川、濁河川

一、流域 地勢 本川ハ源ヲ流域東方御嶽山ノ西麓ニ發シ西流スル濁河川及南方寺田小屋山ヨリ北上スル大洞川ヲ合セテナレルモノニシテ流域面積約一三方里益田郡小坂町ノ大部ニ亘リ東ハ飛驒山脈ニヨリテ木曾川水系王瀧

川ト域ヲ分テ北ハ支流秋神川南ハ支流竹原川ノ諸流域ニ接シ形狀略三角形ヲナシ地勢東方ヨリ西方下流ニ向ヒ急勾配ヲ以テ傾ク

地質 域内ハ全部火山岩ヨリ成リ東方御嶽山ヲ中心トシ西北ニ竝ヘル濁河山一圓ハ廣キ新生代進發ノ安山岩ヲ以テ掩ハレ其ノ他ハ全部古期噴出ノ石英斑岩ヨリ形成セラレ濁河川ノ沿岸ニ極メテ小區域ノ花崗岩ヲ介在ス

林野狀態 域内全土ハ殆ト山林ニ掩ハレ其ノ面積約一八、二〇〇町步ニ達シ約五、〇〇〇町步ノ私有林、約四〇〇町步ヲ下ル公有林ヲ除キ他ハ全部御料林ニシテ濁河、椹谷、小黒川、若柄、鹿山ノ各林区ニ分レ流域ノ四圍山地ニ分布シ扁柏、杉、檜等ノ針葉樹林密生シ林相甚タ良好ナルモノアリ私有林ハ針葉樹ノ外ニ闊葉樹ヲ交ヘ前記ノ外栗、檜等ヲ加ヘ内約九〇〇町步ノ無立木地アリ然レトモ森林狀態ハ域内ヲ通シテ良好ノ部ニ屬スト謂フヘシ

二、河川狀況 本川ハ二支流共其ノ水源高峻ニシテ就中濁河川ハ海拔約一〇、〇〇〇尺ヲ超ユル御嶽山ヨリ出ツルヲ以テ河川勾配ノ急ナルコト殊ニ甚シク河川上流隨所ニ落水ノ大ナルモノアリ濁瀧、曲瀧、根尾瀧及大洞川上流ニハ觀音瀧等アリ然モ兩岸山嶽シク豁深ク絕壁高ク懸リテ峽

谷ヲ掩ヒ心神ヲ奪フモノ尠カラス但シ濁河川ニアリテハ
 樅谷、飛石谷、カラ谷等ヲ併セ古生層地ヲ貫キ石英斑岩地層
 ニ入ル頃ヨリ山勢水流共ニ稍緩ミ大洞川ハ鹿山筋谷ヲ合
 スル附近ヨリ兩岸開ケ水勢次第ニ減シ二流互ニ相會シテ
 小坂川トナル迄兩岸廣キ平地ヲ展開シ河幅廣リ河床砂礫
 ノ堆積スルヲ見ル然ルニ之ヨリ下流直ニ兩岸山腹再ヒ水
 邊ニ迫リ山勢更ニ峻ヲ加ヘ水勢亦急トナル本流ハ之ヨリ
 北西ニ向ケ流ルルコト約一里小坂町ノ南端ニテ益田川本
 川ニ注ク

利用シ得ヘキ範圍 支流濁河川ニアリテハ樅谷ノ落合
 ヨリ下流約半里小坂川ハ其ノ全川ヲ利用範圍ト見ルヘ
 シ
 流量ノ變化 本川ノ濁水期ハ概シテ二月中旬ヨリ始リ
 三月中旬ニ亘リ四月中旬ヨリ積雪融解ノ爲漸次増水ス本
 川ハ水源地極メテ良好ナルヲ以テ季節的變化他ノ河川ニ
 比シ尠ク隨テ濁水量多シ高水ハ七月中旬ヨリ八月中旬ニ
 跨ルヲ普通トス

三、治水及水利事業 沿岸耕地少ク之ヲ灌溉スルモノニ
 第二耕地用水アルヲ見レトモ外ニ本川河水ヲ取入レ益田
 川筋萩原町方面ニ灌溉スル聯合耕地大用水アリ即チ左ノ

如シ

灌溉用水調

用水	取入口位置	面積	灌溉町村	記事
第二耕地用水	益田郡小坂町大字大洞	四五町	小坂町大字大洞、湯屋	
聯合耕地用水	益田郡小坂町大字長瀬	一〇〇	小坂町大字長瀬坂下、 萩原町宮出	萩原小坂聯合耕 地整理組合管理

本川ハ流木盛ニシテ總テ河中ニ散流シ其ノ數量段木約
 四八〇〇棚、木材三五〇〇〇才長サハ三尺乃至二四尺ニシ
 テ普通約一五尺材種ハ杉、檜、松等ヲ主トシ毎年約十一月頃
 ヨリ翌年三月頃迄ノ間ニ之ヲ行フ

漁獲ハ年額約三〇〇貫内外ニシテ鮎、ウグヒ等ヲ産ス
 許可地點ニハ小坂川沿岸下流ニ於テ飛驒電燈株式會社
 ニテ既營業中ノ地點一箇所、馬力數最大ニテ一九三馬力常
 時ニテ一〇六馬力ノモノアリ

四、水力地點 域内ニ於ケル選定水力地點ハ左表ノ如ク
 地點數二濁水馬力約六、〇〇〇馬力ヲ有シ未許可ニ屬ス本
 地點ノ下流ニ飛驒電燈株式會社ノ許可地點一箇所アリ

小坂川、濁河川水力地點表

落差ニ*ヲ附セルハ概定數ナリ

順位	河川	番地點	取入口	放水口	水量	落差	馬力數	亘水路	面積	發電率	年平均馬力數	等級
七九〇	小坂川	一	岐阜縣益田郡小坂町 嶺澤	同 郡小坂町 麻野町	濁水 一五六 低水 二二四 平水 二九四	* 二六四	四、五七一 六、五六四 八、六一五	二、八八〇	二、二七	一〇〇〇	四、五七一	甲
七九一	濁河川	一	岐阜縣益田郡小坂町 樅谷落合	同 郡小坂町 小井戸	濁水 六九 低水 一〇〇 平水 一三一	* 一八五	一、四一七 二、〇五四 二、六九〇	一、〇〇〇	五、一〇二	一〇〇〇	一、七二七	甲

水力地點ノ説明

順位七九〇 本地點ハ大洞川、濁河川合流點ニ取入堰堤
 ヲ築造シ左岸ニ引水シ字味屋飛驒電燈株式會社取入口上
 流ノ水槽ニ導水シ小坂川ニ放水スルモノトス。 本地點
 ハ萩原方面ニ灌溉スヘキ組合用水路ニ關係アリ、且十月ヨ
 リ一月末ニ亘リ御料林材ノ管流盛ナルヲ以テ是等ニ支障
 ナキ設備ヲ要ス。 交通ハ何レヨリスルモ坂路ニシテ屈折
 多キ飛驒街道十數里ナルヲ以テ工事材料ノ運搬費ニ多額
 ヲ要スヘシ

順位七九一 本地點ハ、カラ谷ヨリ流入スル溪流ノ合流
 點ヨリ左岸ニ引水シ長サ一、〇八〇間ノ開渠ニテ字小井戸
 ニ導水シ同川ニ放水スルモノトス

第八節 竹原川

一、流域 地勢 本川ハ源ヲ濃、飛、信ノ國界ニ發ユル三國
 山ノ西麓ヨリ出ツル御厩野川ニ發シ西流シテ右ニ北方寺
 田小屋山ヨリ南下シ來ル乘政川ヲ併セ更ニ野瀧山ノ西麓
 ニテ輪川ヲ左ニ加ヘ竹原川トナリ西流約半里ニシテ益田
 川ニ投ス

流域面積約四六方里ニシテ益田郡竹原村ノ全部、上原村
 及下呂村ノ各一部ニ跨ル。 形狀ハ略矩形ヲナシ南北ニ長
 ク東西ニ短ク山勢流域ノ四圍ニ峻シク支流ナル御厩野川、
 及乘政川沿岸ニ緩ナルモノアリ

地質 域内ハ全部古代噴出ノ石英斑岩ニシテ流域下流

部本川ノ北方ニ當リ海拔約三、五〇〇尺ノ湯ヶ峰ヲ聳立スルアリテ僅ニ安山岩ノ一小區域ヲナス
 林野状態 本川流域ハ隣川小坂川流域ニ似テ其ノ森林状態稍之ニ劣ル山林中御料林其ノ大部ヲ占メ流域ノ東北部寺田小屋山及三國山附近ニ最廣ク其ノ他所々該山林ノ分布ヲ見ル

二、河川状態 御厩野川乘政川及輪川等ノ支流ハ水淺ク水量多カラサレトモ落差ニ富ミ所々小規模ナル發電ニ有利ナルモノアリ、本川ニ至リテ水量著シク肥大シ山迫リテ水路ヲ狹迫シ勾配亦緩ナラス河中ニハ巨巖倒レ怪石重疊シ流水之ニ激シテ水勢ノ急ナルコト稍之ヲ暫クス
 利用シ得ヘキ範圍 本川諸支流ニハ前述ノ如ク所々小規模ノ發電目的ニ有利ナルモノアリ本川ニアリテハ其ノ全川ヲ利用シ得ヘキモ既ニ全部使用許可濟トナル

流量ノ變化 本川ノ流量ハ直接ニ之ヲ調査セサルヲ以テ的確ナル流量ヲ知ルコト能ハサレトモ益田川ノ流量變化ニヨリ推定スレハ冬季一月ヨリ三月下旬迄ヲ減水期トシ二月ヲ最大濁水期トス高水期ハ六月上旬ヨリ八月下旬ニ亘リ最大高水ハ七月中トス

三、治水及水利事業 本川ニアリテハ其ノ支流ナル御厩

呂共立電氣會社ノ既開業ノモノト其ノ他支川ニ小規模ノ水力地點アリ

四、水力地點 竹原川流域ニ於ケル選定水力地點數一、濁

竹原川水力地點表

順位ニ(一)ヲ附セルハ許可地點ニ關係アリ
 水量、落差ニ(二)ヲ附セルハ概定數ナリ

順位	河川	番地點	取入口	放水口	水量	落差	馬力數	水路長	流域面積	發電率	年平均馬力數	等級
(七九二)	竹原川	番外	岐阜縣益田郡下呂村三原輪川落合	同益田郡下呂村三原益田川合流點	濁水* 四四 低水* 六九 平水* 一〇一	* 一七七	一三七 一三七 一〇〇七	五三〇	四五九	一〇〇〇 九三三 八五二	一七三 一〇七 一七三	甲

水力地點ノ説明

順位七九二 輪川合流點ニ取入堰堤ヲ設ケ延長約七二〇間ノ水路ニヨリ左岸ニ導水シ同川ニ放水スルモノトス
 本地點間ニハ乘政御料林ヨリ伐出スル年々多量ノ流木アリ。日本電力株式會社ノ許可地點ニ關係ス

第九節 益田川、秋神川

一、流域

全面積 七三、八方里

利用シ得ヘキ面積 七三、八方里

地勢 本邦山脈中最雄渾ノ稱アル飛驒山脈ハ飛驒及信

野川、乘政川及輪川沿岸ニ耕地稍廣ク之カ灌溉用水モ其ノ數少カラス而シテ灌溉面積ノ大ナルモノナケレトモ之ヲ列舉セハ左ノ如シ

灌溉用水調

用水	取入口位置	面積	灌溉町村
川下用水	益田郡竹原村大字御厩野字川原	二一〇	竹原村大字御厩野
大平用水	益田郡竹原村同大字大平	七〇	竹原村同大字
中谷用水	益田郡竹原村同大字和合	一三〇	竹原村同大字
野尻大用水	益田郡竹原村同大字下島	七〇	竹原村大字野尻
石橋用水	益田郡竹原村同大字下島	一三〇	竹原村同大字石橋
枋村用水	益田郡竹原村同大字小方場	一三〇	竹原村大字宮地
宮地上用水	益田郡竹原村大字乘政字向島	八〇	竹原村同大字
宮地下用水	益田郡竹原村同大字同字	一〇〇	竹原村同大字
乘政大用水	益田郡竹原村同大字字ソッ平	四五〇	竹原村同大字

流木殊ニ盛ニシテ一箇年數量約一〇〇、〇〇〇才ニ上リ形狀ハ普通長サ十五尺末口四寸ニシテ材種ハ杉、檜、松、樅等ヲ主トシ毎年十月乃至十二月ノ候ニ之ヲ行フ

漁業トシテハ鯉、鰻、アマガ、ウグヒ等ヲ年中産出シ其ノ數量約六〇〇貫ヲ算ス

許可水力地點トシテハ本川筋ニ於テ關西電力會社及下

水馬力數八七四ナレトモ許可ニシテ目下工事中ニ屬ス本川上流部ハ水量尠ク且落差比較的低キヲ以テ水力利用上良好ナラス

濃ノ國境ニ連リ長ク南北ニ蜿蜒シ其ノ南半ハ高峰乘鞍嶽ヲ起點トシテ西南西ニ走リ秀峰御嶽ヲ起シ三國山トナリ更ニ西南シ舞臺峠伊佐峠ヲ連立シ海拔約三、〇〇〇尺ノ高天良山ニ低夷シ飛驒及美濃ノ國境ヲ劃シ東及南ニ信濃川水系梓川、木曾川水系玉瀧川、佐見川等ノ諸流域ト其ノ水ヲ分ツ、乘鞍嶽ヨリハ一支脈西ニ延ヒ北ニ神通川水系宮川流域ヲ隔テテ海拔五、三七〇尺ノ川上嶽ニ連ル而シテ海拔三、三〇〇尺ヲ上下スル佛ヶ尾山、入尾山、橋立山等ノ連山之ヨリ略直南ニ蜿蜒シ西ニ馬瀨川流域ヲ控ヘテ前記諸山脈ト共ニ内ニ本川流域ヲ抱擁ス、流域形狀約三角形ヲナシ其ノ範圍ハ岐阜縣益田郡全部及大野郡ノ南小部分ニ亘リ域内

全ク山嶽丘陵ヲ以テ大部ヲ占メラレ一ノ平野ナク本川沿岸ニ於テツヘモ山嶽丘陵相通リテ時ニ急峻ナル峡谷ヲ作リ其ノ間僅ニ幅狭キ洪涵地帯狀ヲナシテ存スルニ過キス、而シテ其ノ地勢ヲ概觀スルニ流域東北部ニテ最高ク西南ニテ稍高峻ノ度ヲ減シ南方馬瀬川トノ合流點附近ニ向テ次第ニ傾斜ス

地質 域内地質ハ古生層之カ基盤ヲナセトモ甚シク火山作用ヲ受ケ其ノ大部ハ之ヲ以テ被覆セラレ僅ニ東北部ニ小區域ヲ限リ之ヲ見ル、流域中流及下流部ハ共ニ古期迸發ノ石英斑岩ヲ以テ掩ヒ沿岸低所ニ第四紀洪涵地積ノ小區域ヲ殘シテ域内ニ幾多ノ群山高嶽ヲ起伏重疊ス而シテ中世代迸發ノ火山岩ニアリテハ其ノ區域石英斑岩ノ如クナラサレトモ飛驒、信濃ノ國境ニ於テ乘鞍嶽及御嶽ノ靈峰峙テ巍峨トシテ雲表ニ聳ユ

林野狀態 本流域内ニ於ケル山林面積ハ保安林ノ約二四、〇〇〇町歩ヲ含ミ合計約一四〇、〇〇〇町歩ニシテ御料林約三九、〇〇〇町歩、公有林約四八、〇〇〇町歩ニ對シテ私有林約五二、〇〇〇町歩ヲ占メ國有林ハ極メテ少ク約五、〇〇〇町歩ニ充タス、私有林ニハ時局ノ影響ニヨリ濫伐ノ餘弊ナキニアラサレトモ域内地味概シテ森林ニ適シ御料林

シ河幅狭ク峴迫リ兩岸急壁削立シ急湍石ヲ嚙ミ激水岩ヲ奔ル、古來中山七里谷ノ稱アルモノニシテ沿岸ノ名勝古蹟ト共ニ風景掬スヘキモノアリ之ヲ過クレハ即チ濃飛ノ國境ニシテ下原村大字下原地先ニテ支流馬瀬川ノ南下シ來ルニ遇ヒ相合シテ飛驒川トナル

支流秋神川ハ源ヲ繼子岳摩利支天山等ノ高峰ヨリ發シ胡桃島御料林内ヲ北東ニ貫流シ法仙峰、濁河山等ヨリノ諸溪流ノ水ヲ容レ胡桃島ニ於テ流路ヲ殆ト北ニ轉シ宮ノ前附近ニ至リ左支西洞川ヲ合ス是ヨリ流下スルコト約二里ニシテ益田川落合ニ近クシテ左支鈍引川ヲ容レ黒川ニ於テ益田川ニ流入ス、此ノ延長約六里ニシテ流域面積六五方里ナリ、地形ハ菱形ヲ成シ南東ハ濁河御料林及小黒川御料林ヲ經テ濁河川ノ流域ニ接ス、流域内ノ地質ハ殆ト全部玢岩ニ屬スルモ中流部ノ西洞附近ニハ少許ノ沖積層、花崗岩ノ露出ヲ見ル、林相ハ極メテ良好ニシテ御料林約三、〇〇〇町歩、民有林約八、五〇〇町歩ヲ算シ針葉樹林其ノ三分ノ二ヲ占ム

河川勾配ハ所々ニヨリ變化アレトモ益田川ニアリテハ普通約二四分ノ一乃至二三四分ノ一トシ秋神川ニ於テハ

及公有林ハ共ニ山地ヲ飾リ水源ノ涵養ヲナスコト大ナリ就中御料林ハ乘鞍嶽、御嶽、鎌ヶ嶽ノ山腹、麓溪其ノ他流域隨所ニ能ク繁茂シ林相優リ殊ニ本川上流及小坂川流域等ニテ巨木老樹ノ蔭鬱グルヲ見ル、樹種ハ檜、杉、樅、松等ノ針葉樹ニ於テ豊富ニシテ檜、栗等之ニ次キ良材ヲ多ク産ス

而シテ田畑、原野等ハ其ノ面積山林面積ニ比シ極メテ狭小ニシテ約後者ノ四ば一と内外ニアリ

二、河川狀況 本川ハ源ヲ乘鞍嶽ノ南麓野麥嶺ノ附近ヨリ發シ古生層ノ地ヲ貫キテ西流スルコト約二里半御嶽山ヨリ北上シ來ル布川ヲ合セ北西ニ轉シ途ニ石英斑岩ノ山地ヲ縫フテ峽流ヲナシ棚洞山ノ北麓ニ於テ御嶽山ニ發源シテ北流スル秋神川ヲ合セ幾何モナク朝日村甲ニ至ル、此處ニ至ル迄ハ川ハ其ノ勾配約八〇分ノ一ヲ超エ水流甚タ急ナリ、本流ハ同所ヨリ西南ニ急轉シ郡界ヲ過キテ大野郡ニ入り久々野村久々野附近ヨリハ高山、岐阜間ノ道路ニ沿ヒ沿岸概ネ石英斑岩及玢岩ヨリナル山地間ヲ南シ約六里

益田郡小坂町ニ於テ東方御嶽山ヨリ流レ來ル小坂川ヲ合ス同所附近ヨリ水量著シク肥大シ河幅漸次廣マル地勢亦稍緩トナリ沖積地層ニ散綴スル萩原及湯ノ島等ノ諸邑ヲ過キ下呂村大淵ニ至リテ左ニ竹原川ヲ容ル、以下地勢一變

河川勾配ハ平均約六五分ノ一ナリ

利用シ得ヘキ範圍 益田川ハ岐阜縣益田郡高根村地先布川合流點ヨリ下流馬瀬川合流點迄ノ間ニシテ所ニヨリ其ノ優劣不同ナレトモ其ノ延長約二四里落差約二、六七〇尺ヲ利用範圍トナスヘク支流秋神川ニアリテハ其ノ範圍小區域ニ限ラレテ字小瀬ヶ洞ヨリ下流益田川合流點迄ノ間ニシテ其ノ延長約一里落差約一六五尺トス

益田川本川ニアリテハ有利ナル部分ハ關西電力株式會社、中央製鐵會社、岐阜興業株式會社等ニ使用許可トナリ其中ニテ下呂村ヨリ下流中原村瀬戸間ニ於テ關西電力株式會社ノ目下工事中ニ係ルモノアリ

流量ノ變化 本川ノ流量ハ一月、二月、三月ヲ減水期トシ二月ヲ最大濁水期トスレトモ三月ニ意外ノ濁水スルコトアリ洪水期ハ六、七、八月トシ最大洪水期ハ七月中トスレトモ年ニヨリ九月上旬ニ甚シク出水スルコトアリ

三、治水及水利事業 沿岸沖積、洪積層交々帯ノ如ク延ヒ村落夙ニ發達シ田園能ク拓ケ從ツテ該地方ニ於ケル灌溉用水關係最複雜ス今沿岸用水路ノ主ナルモノヲ擧クレハ略左表ノ如シ

灌溉用水調

用水	取入口位置	面積	灌漑町村
朝日第一耕地整理用水	朝日村大字黒川字洞口	七〇町	朝日村大字淺井、大慶、上ヶ見、万石
青屋用水	朝日村大字青屋字ウシロ	一三八	朝日村大字青屋、寺澤
小谷用水	朝日村大字万石字下島	二六三	朝日村大字甲、小谷
岩瀬用水	朝日村大字青屋字平畑	二四四	朝日村大字立岩、小瀬、見座
小屋名用水	朝日村大字見座字柳澤	三五一	朝日村大字小屋名
反保用水	久々野村大字久々野字新田垣内	一九六	久々野村大字久々野
久須母用水	久々野村大字久須母字山越	二一五	久々野村大字久須母
坂家用水	久々野村大字久々野字神田	二二三	久々野村大字久々野
柳島用水	久々野村大字柳島字川端	五八	久々野村大字柳島
大西用水	久々野村大字久々野字島	六五	久々野村大字大西
天ヶ岩用水	萩原町大字上呂字天ヶ岩	五〇	萩原町
櫻洞用水	萩原町大字櫻洞字内さう	二〇〇	萩原町
高畑用水	萩原町大字櫻洞字花ヶ尾	二二三	萩原町
小牧用水	萩原町大字上村字れんがく	二二	萩原町
櫻谷用水	萩原町大字櫻洞字奥牧	八三	萩原町
前野用水	萩原町大字大ヶ洞字井口	八〇	萩原町
奥田洞用水	萩原町大字奥田洞字洞口	九〇〇	萩原町
整理組合用水	小坂町大字長瀬	一〇〇〇	小坂町大字長瀬、坂下、宮田
半澤用水	川西村大字尾崎	二二〇	川西村大字尾崎
羽根用水	川西村大字野上	四二〇	川西村大字羽根
西上田用水	川西村大字跡津	三六〇	川西村大字跡津、西上田

本川筋ハ官材、民材共流木頗ル盛ニシテ毎年略十月中旬頃ヨリ翌年一月下旬頃迄ハ流木永ク川ニ連リテ其ノ跡ヲ絶タス形状ハ普通長サ一二尺乃至一八尺末口三寸乃至一尺ヲ主トシ材種ハ檜、杉、樅、松等ノ針葉樹多シ而シテ一箇年間ニ流下スル流木數量ハ約八九五、〇〇〇才ニ上ル沿川漁收少量ナラス魚種ハ鮎、アマゴ、鯉、アジメ等ヲ主トシ下流部ニハ鰻、鮎等ヲ産シ一箇年約五、〇〇〇貫ノ收穫アリ

本川ニ關西電力株式會社ノ許可地點數三、馬力數四二、五
 一、中央製鐵株式會社ノ許可地點數一、馬力數六、三七八又
 岐阜興業株式會社ノ許可地點一、馬力數三、一四二アレトモ何レモ未開業ニ屬ス

四、水力地點 本川ニ於ケル選定水力地點數ハ一一、湧水使用馬力七一、二五四低水使用馬力一一、六八七四平水使用馬力一六八、二六四馬力ニ達スレトモ内六三、〇〇〇馬力湧水ニテハ許可ニ屬シ餘ストコ僅ニ其ノ約一割ニ過キス

益田川水力地點表

順位ニ(一)ヲ附セルハ許可地點ニ關係アリ
 落差ニ*ヲ附セルハ概定數ナリ

順位	河川	番地點	取入口	放水口	水量	落差	馬力數	延長	面積	發電率	年平均馬力數	等級
七七七	益田川	一	岐阜縣益田郡高根村 布川落合	同郡高根村 大井戸村	湧水 七七 低水 一一九 平水 一六六	* 三二二	二、七五二 四、二五三 五、九三三	一、〇〇〇 七、六五	一〇〇〇 七、六五	九三三 三、五六八 五、〇六六	二、七五二 三、五六八 五、〇六六	甲
七七八	同	二	岐阜縣益田郡高根村 日影	同郡朝日村 黒川村	湧水 一〇五 低水 一六三 平水 二二八	* 四一三	四、八一四 七、四七二 一〇、四五二	五、六二〇 一〇、五三	一〇〇〇 九、三三 八、五九	一〇〇〇 九、三三 八、五九	七、二二六 六、九七一 八、九七六	乙
(七七九)	同	三	岐阜縣益田郡朝日村 上ヶ見	大野郡久々野村 小野坊	湧水 二二九 低水 三七一 平水 五一九	* 二六九	七、一三六 一一、〇七八 一五、四九七	五、九六〇 二二、七〇	一〇〇〇 九、四八 八、五九	一〇〇〇 九、四八 八、五九	五、五四一 一〇、三三六 一三、三三三	乙
(七八〇)	同	四	岐阜縣大野郡久々野村 引下	同郡久々野村 落村	湧水 二八五 低水 四三七 平水 六三四	* 一九五	五、五四一 九、四五九 一三、七三三	二、八八〇 二八、九七	一〇〇〇 九、四八 八、五五	一〇〇〇 九、四八 八、五五	六、四七四 八、九七七 一一、七三三	乙
(七八一)	同	五	岐阜縣大野郡久々野村 清村	益田郡小坂垣内町	湧水 二八五 低水 四七三 平水 六八六	* 一九二	六、〇七四 一〇、〇八一 一四、六二〇	二、九五〇 三三、三三	一〇〇〇 九、四八 八、五五	一〇〇〇 九、四八 八、五五	六、四七四 八、五五七 一一、三〇〇	甲
(七八二)	同	六	岐阜縣益田郡小坂垣内町 旗野	同郡萩原場町	湧水 四三一 低水 七一五 平水 一〇三七	一五八	七、五五九 一二、五四〇 一八、一八七	四、〇三〇 四七、七七	一〇〇〇 九、四八 八、五五	一〇〇〇 九、四八 八、五五	七、五五九 一一、八八八 一五、五五〇	甲
(七八三)	同	七	岐阜縣益田郡川西村 野上	同郡川西村 跡津村	湧水 四八八 低水 八一〇 平水 一、二七三	一〇八	五、八五〇 九、七一〇 一四、〇六二	三、八九〇 五三、五六	一〇〇〇 九、四八 八、五五	一〇〇〇 九、四八 八、五五	五、八五〇 九、七一〇 一三、〇三三	乙

順位	河川	番地號點	取入口	放水口	水量	落差	馬力數	亘水長路	面流域	能發電	年平均馬力數	等級
(七八四)	益田川	八	岐阜縣益田郡川西津跡	同郡 少ヶ野村	湯水 五〇六 低水 八四〇 平水 一、二一九	一六六	九、三二四 一五、四七八 二二、四六一	五、〇五〇	五、五六四	一〇〇〇 九四八 八五五	一、四六七 一、四七三 一、九二四	甲
(七八五)	同	九	岐阜縣益田郡下呂村三原	同郡 中原村燒石	湯水 六二五 低水 九八一 平水 一、四二三	二〇一	一三、一六三 二一、八八七 三一、七四九	四、八三〇	六、四九八	一〇〇〇 九四八 八五五	一、三六四 二〇、七四九 七、一四五	甲
(七八六)	同	一〇	岐阜縣益田郡中原村三瀧	同郡 下原村	湯水 六二五 低水 一、〇三七 平水 一、五〇四	一一〇	八、三二五 一三、八一三 二〇、〇三三	四、六八〇	六、六八八	一〇〇〇 九四八 八五五	一、三六四 一、三〇九五 一、七二八	乙

秋神川水方地點表

順位	河川	番地號點	取入口	放水口	水量	落差	馬力數	亘水長路	面流域	能發電	年平均馬力數	等級
七八九	秋神川	一	岐阜縣益田郡朝日村小瀬ヶ洞	同郡 朝日村黒川	湯水 五〇 低水 七七 平水 一〇八	一一九	七、一六 一、一〇三 一、五四六	一、九〇〇	四、九八	一〇〇〇 九三三 八五九	七、一六 一、〇三九 一、三〇八	丙

水方地點ノ説明

順位七七七 高根村地先布川落合ニ於テ左岸ニ引水シ後谷合流點ノ水槽ニ導水シ益田川ニ放水スルモノトス、附近ニ平地ナキヲ以テ掘鑿土砂ノ處分ニ困難ヲ感スヘシ

順位七七八 高根村大字日影ニテ取入レ左岸ニ導水シ弓狀形ノ屈曲ヲ利用シ開渠延長四、一五〇間隧道延長一、四七〇間ノ水路ニヨリテ水槽ニ導水シ秋神川ニ放水スルモノトス

順位七七九 隧道二、三七〇間及開渠三、六一〇間ノ水路ニヨリ左岸ニ引水シ久々野村字シヶ島ニテ益田川ニ放水スルモノトス、關西電氣株式會社ノ許可地點ニ關係アリ

順位七八〇 前記地點ノ放水口ヨリ下流約五町ノ處ニ取入レ長サ六〇〇間ノ隧道及二、二八〇間ノ開渠ニテ右岸ニ導水シ渚ノ上流ニテ本川ニ放水スルモノトス、關西電力株式會社ノ許可地點ニ關係アリ

順位七八五 竹原川合流點帶雲橋下流ニ於テ取水シ隧道二、九一〇間開渠一、九二〇間ノ水路ニヨリ左岸字燒石ノ水槽ニ導水シ同川ニ放水スルモノトス、關西電力株式會社ノ許可地點ニ關係アリ

順位七八六 左岸ニ引水シ下原村大字下原ニ於テ益田川ニ放水スルモノトス、岐阜興業株式會社ノ許可地點ニ關係ヲ有ス

順位七八一 本地點ハ隧道三〇〇間開渠二、六五〇間ノ水路ニヨリ左岸ニ導水シ小坂町附近ニ於テ本流ニ放水スルモノトス、關西電力株式會社ノ許可地點ニ關係アリ

順位七八二 小坂川合流點ヨリ稍下流ニ取入レ左岸隧道延長四八〇間及開渠三、五五〇間ノ水路ニ導水シ本川ニ放水スルモノトス、中央製鐵株式會社ニ許可セラル

順位七八三 本地點ハ前記地點放水口ノ稍下流ニ取入レ右岸ニ引水シ同川ニ放水スルモノトス、中央製鐵株式會社ノ許可地點ニ關係ヲ有ス

順位七八九 本地點ハ小瀬ヶ洞ニテ取入レ開渠延長一、九〇〇間ノ水路ニテ大字黒川益田川合流點ニ於テ秋神川ニ放水スルモノトス

前述ノ地點十一箇所中順位七七七、順位七七八及順位七八九地點ヲ除キテハ全部選定後ノ許可地點ニ屬ス、以上ノ地點中順位七八〇地點迄ハ灌漑水路殊ニ多ク且交通不便ナルノミナラス河川ハ御料材及民材ノ管流盛ナルヲ以テ是等ニ支障ナキ施設ヲ要ス然レトモ目下工事中ノ高山線鐵道開通ノ曉ニハ是等ノ支障ハ自然ニ除去セラルヘキコト明ナリ

順位七八四 前記地點放水口ニテ直ニ取入レ隧道三〇〇間開渠四、七四〇間ノ水路ニヨリ右岸ニ導水シ下呂村大字少ヶ野ニテ益田川ニ放水スルモノトス、中央製鐵株式會社ノ許可地點ニ關係アリ

第十節 馬瀨川、和良川

一流域 地勢 庄川流域及長良川流域ヲ連絡スル鳥帽

子嶽中之山ヨリ起リテ高距約三、三〇〇尺内外ノ連嶺路南ニ走り西ニ長良川流域ヲ控ヘ東ニ馬瀬川及支流和良川流域ヲ擁ス而シテ略之ニ並行シ北方川上嶽ヨリ佛ヶ尾山、八尾山、橋立山等ヲ連ヌル山脈ハ西ニ馬瀬川流域ヲ包ミ東方益田川流域ト隔ツ、本川流域ハ是等山脈ノ間ヲ北ヨリ南ニ細長ク展ヒ南北延長約十一里、東西平均約三里、全面積約三一方里ノ馬瀬川流域ヲ形作ル、中之山ヨリハ更ニ豊倉山、細越山、橋立山ヲ續クル濃、飛國境山脈ノ北西ヨリ斜ニ域内ニ蜿蜒スルアリ其ノ他群山起伏重疊シ西南和良川流域内ニ於テ稍山勢緩ナル平野ヲ貽スノ外域内殆ト山地ヲ以テ滿タス

地質 域内ハ古生層其ノ基盤ヲナシ石英斑岩、安山岩等ノ火山岩ハ之ヲ貫キテ廣ク掩被シ就中斑岩ハ其ノ範圍最廣ク中流部ヨリ上流部ノ東大部ニ亘ル、安山岩ハ西北隅ナル中之山附近ニ展ヒ遙ニ鷲ヶ嶽、大日嶽等ニ續キ白山火山系ニ屬スルモノトス、上流部ノ小區域及下流部ノ大部ハ古生層ニシテ多クハ消磨作用ヲ受ケ甚シク山勢峻峻ノ趣ヲ失フ

林野狀態 流域内ノ山林面積約三二、〇〇〇町步其ノ内御料林約四割ヲ占メ其ノ他國有林、公有林及私有林約伯仲

支流和良川ハ其ノ河川狀況其ノ他馬瀬川ニ類似スレトモ地勢概シテ平易ニシテ沿岸耕地多ク唯馬瀬川合流點ヨリ上流約二里ノ間ニ於テ水勢急ナルヲ見ル

河川ノ勾配ハ約五五分ノ一乃至一九五分ノ一ニシテ中流部最急流ニシテ上流部夫ニ次キ下流部ハ緩ナリ
利用シ得ヘキ範圍 馬瀬川本流ニアリテハ岐阜縣益田郡馬瀬村大字川上附近ヨリ下流同郡下原村字下原附近迄ノ間ニシテ其ノ延長約一、三、三里落差約一、四、五〇尺ニシテ支流和良川ニアリテハ馬瀬川トノ合流點ヨリ上流約二里ノ間ニシテ其ノ落差平均約二六〇尺ナリトス

然レトモ本川及和良川ニテハ其ノ主要水力地點ハ既ニ許可濟トナリ有利ナル地點ノ餘スモノナシト謂フヘシ
流量ノ變化 本川流域ハ十二月ヨリ一、二月ニ亘リ洪水シ二月中旬最大洪水ニ達シ四月頃ヨリ上流部ノ積雪融解ノ爲漸次増水シ始メ七月中ニ最大高水アルヲ普通トス

三、治水及水利事業 沿岸耕地ヲ灌溉スル用水關係割合ニ繁ク其ノ灌溉面積ノ大ナルモノ無ケレトモ重ナルモノヲ擧クレハ左ノ如シ而シテ灌溉時期ハ毎年五月ヨリ九月迄ノ間トス

ノ間ニアリ但シ御料林及國有林ハ支流和良川流域ニハ無ク本流流域上流部ニアリテ古木鬱蒼トシテ繁茂ス、樹種ハ杉、檜、榎、栗其ノ他雜木等ニシテ森林狀態良好ナルモノアレトモ和良川地方ニハ私有林割合ニ多ク樹齡亦古キモノナク稍濫伐ノ弊ナキ能ハスシテ概シテ良好ナラス

二、河川狀況 馬瀬川ハ岐阜縣大野郡清見村檜谷附近ニテ河水稍肥ヘ南流シ豊倉山ノ東北麓ヲ繞リ左折右曲シ吉城郡東村字新田附近ニテ濃、飛國境山脈ヲ貫流シ右ニ一支流ヲ入レ南轉シ同村字中原ニテ西ヨリ來ル支流和良川ヲ併セ流身ヲ稍南東ニ向ケ大彎曲スルコト二回流下約三里ニシテ再ヒ飛驒國ニ入り益田郡下原村字下原地先ニテ益田川ニ注キ飛驒川トナル。本川ハ上流益田郡馬瀬村川上附近ニ至リテ河幅少シク廣マリ大小玉石河床ニ重積シ急瀾數段水流速ナレトモ愈下リテ水勢次第ニ減シ所々礫洲ヲ形成シ沿岸耕地ヲ加ヘ山村點在ス、同村字西村ヲ過クレハ地勢次第ニ急迫シ國境附近ニ至リテ兩岸絕壁ヲナシ峽流峻麗ヲ縫フテ奔流ス中原ニテ和良川ヲ合セテヨリハ河床砂礫ヲ加ヘ水勢稍衰フルモ下流金山町附近ニ至ル間兩岸所々絶壁ヲナシ沿岸古生層ヨリナリ岩盤河中ニ礫立シ水勢急ナルモノ尠カラス

灌溉用水調

用水	取入口位置	面積	灌溉町村	記事
大原用水	大野郡清見村大字大原字杉木	一五〇町	清見村大字大原區内一圓	馬瀬川筋
數河用水	益田郡馬瀬村大字數河	五〇	馬瀬村大字中切及數河區一圓	同
堀ノ内用水	益田郡馬瀬村大字堀ノ内	四〇	馬瀬村大字堀ノ内及名丸	同
新田用水	郡上郡東村大字堀ノ原新田	五〇	東村大字堀ノ原	同
乙井用水	郡上郡和良村大字乙井	二〇〇	和良村大字宮地半部	和良川筋
梓ノ本用水	郡上郡和良村大字梓ノ本	一六〇	和良村大字宮地	同
中島用水	郡上郡和良村大字中島	一〇〇	和良村大字須郷野新田一圓	同

馬瀬川本流ヲ下ル流水ハ甚タ多ク年々約二、〇〇〇尺ニ上リ其ノ散流區域ハ清見村大字大原附近ヨリ下流全川ニシテ毎年九月ヨリ翌年二月ノ間ニ之ヲ行ヒ、大サハ普通直徑約五寸乃至二尺長サ一五尺モノトシ材種ハ杉、檜、榎等ナリトス
漁業ハ比較的盛ニシテ鮎、鰻其ノ他雜魚ヲ産シ年收穫高約一、〇〇〇貫ニ達ス

沿岸ノ有利地點ハ殆ト許可濟トナリ本川筋ニアリテハ關西電氣株式會社及岐阜興業株式會社ノ水力地點ヲ其ノ主要ナルモノトシ其ノ他小規模水力地點ニハ本川筋及和良川筋共數箇所アリ

四、水力地點 本川流域内ニハ選定地點數七、發生馬力ハ
湧水使用ニテ一五、五二〇馬力、低水使用ニテ二、三、二七九馬

力平水使用ニテ三五、〇七二馬力アリ

馬瀬川、和良川水力地點表

順位ニ(一)チ附セルハ許可地點ト關係アリ
落差ニ*チ附セルハ概定數ナリ

順位	河川	番地點	取入口	放水口	水量	落差	馬力數	亘水路	流域	能發電	年平均馬力數	等級
七九三	馬瀬川	一	岐阜縣益田郡馬瀬川上	同 郡馬瀬川青木村	湧水 六五 低水 九五 平水 一四四	*二七八	二、〇〇六 二、九三二 四、四四四	四、四〇〇	六〇九	一、〇〇〇 九五九 八四五	二、〇〇六 二、九三二 三、七六〇	乙
七九四	同	二	岐阜縣益田郡馬瀬川小川林	同 郡馬瀬川井谷村	湧水 八三 低水 一一一 平水 一八三	*一九二	一、七六九 二、五七九 三、九〇〇	三、一七〇	七七五	一、〇〇〇 九五九 八四五	一、七六九 二、四七三 三、二九六	乙
七九五	同	三	岐阜縣益田郡馬瀬川井谷	同 郡馬瀬川坂本村	湧水 九八 低水 一四三 平水 二一六	*八六	九三六 一、三六五 二、〇六二	二、〇一〇	九一七	一、〇〇〇 九五九 八四五	一、三〇九 一、七〇九 二、一七二	乙
七九六	同	四	岐阜縣益田郡馬瀬川坂本	同 郡上郡細東越村	湧水 一〇八 低水 一五八 平水 二二九	*三〇七	三、六八〇 五、三八四 八、一四四	二、一八〇	一〇、一三	一、〇〇〇 九五九 八四五	三、六八〇 五、一六三 六、八八二	甲
七九七	同	五	岐阜縣郡上郡東杉	同 郡東野村	湧水 一六八 低水 二四七 平水 三七一	*一三三	二、四八〇 三、六四六 五、四七七	四、三〇〇	一、五七三	一、〇〇〇 九五九 八四五	二、四八〇 三、四九七 四、六二八	乙
七九八	同	六	岐阜縣郡上郡東杉 岩瀬廣瀬	同 郡東野村 下原村	湧水 二四二 低水 三七六 平水 五六七	一三二	三、五一九 五、四六七 八、二四五	三、二四〇	二、五七五	一、〇〇〇 九五七 八四五	三、五一九 五、一三三 六、九七七	乙

(七九九)	和良川	番外	岐阜縣郡上郡和良村	同 郡東野村	湧水 四八 低水 八一 平水 一一九	*二二二	一、一三〇 一、九〇六 二、八〇〇	三、六〇〇	五八八	一、〇〇〇 九五七 八四五	一、一三〇 一、八二四 二、二六六	乙
-------	-----	----	-----------	--------	--------------------------	------	-------------------------	-------	-----	---------------------	-------------------------	---

水力地點ノ説明

順位七九三 本地點ハ馬瀬川字川上神社附近ニ於テ馬瀬川ヲ横斷スル石造堰堤ヲ築造シ右岸約四、〇三〇間ノ開渠ニヨリ同村字青木ノ水槽ニ引キ入レ同川ニ放水スルモノトス

順位七九四 前記地點放水口ヨリ下流へ約八町ノ處ニ取入口ヲ設ケ右岸隧道七二〇間及二、四五〇間ノ開渠ニ導水シ大字井谷ニテ放水スルモノトス

順位七九五 前記地點放水口ヨリ下流約六町ノ處ニテ取入レ右岸二、〇二〇間ノ開渠ニヨリ同村字坂本ノ水槽ニ導水シ水壓鐵管ニテ水車ニ連結シ同川ニ放水スルモノトス

順位七九六 本地點ハ前記地點放水口ヨリ直ニ取入ルルモノニシテ右岸一、三八〇間ノ隧道及一、四三〇間ノ開渠ニヨリ同川ニ放水スルモノトス。關西電力株式會社ノ許可地點ナレトモ工事未著手ナリ

順位七九七 本川左岸ニ於テ取入レ隧道一、一四〇間開

渠三、二〇〇間ニヨリ祖師野ニ放水ス。關西電力株式會社ノ許可ニ屬スレトモ工事未著手ナリ

順位七九八 隧道一、六八〇間開渠一、五六〇間ノ水路ニヨリ左岸ニ導水シ下原ニ於テ馬瀬川ニ放流スルモノトス。本地點ハ岐阜興業株式會社ノ許可地點トナル

順位七九九 和良村大字下洞ニテ和良川ヲ横斷スル堰堤ヲ築造シ右岸ニ引水シ隧道長サ六九〇間及二、九一〇間ノ開渠ニヨリ東村大字祖師野ニテ發電シ馬瀬川ニ放水セシムルモノトス岐阜興業株式會社ノ許可地點ニ一部關係アリ

前述諸地點間ニハ流水ノ管流割合ニ盛ナルト上流順位七九三地點附近ニハ二、三ノ耕地灌漑水路アルヲ以テ考慮ヲ要ス、電力ハ名古屋地方ニ供給セハ全部消化シ得ヘシ、交通ハ岐阜ヨリスルモ將タ太田ヨリスルモ縣道十數里ニテ達スレトモ高山線鐵道金山町迄開通ノ曉ニ於テハ流水關係モ自然除去セラレ且工費用諸材料ノ運搬費ヲ著シク輕減シ得ヘシ

第十一節 白川、黒川、佐見川

一、流域 地勢 壯觀竝ヒナキ飛驒山脈ハ南ニ延ヒテ濃飛、信ノ國界ニ三國山ヲ起シ其ノ餘勢ノ一部ハ西方ニ舞臺峠、伊佐峠ヲ連立シ高天良山ニ低夷シ飛驒及美濃ノ國境ヲ劃シ一部ハ三國山ヨリ更ニ南ニ唐鹽山、高時山、二ツ森山ヲ起シ一分脈之ヨリ西ニ折レ遠ク根峠、見行山ヲ結ヒテ加茂郡下米田村地先ナル白山ニ終ル、佐見川、白川及黒川ノ諸流域ハ是等ノ兩山脈ニ包マレ西方飛驒川本流ニ限ラレ岐阜縣加茂郡ノ大部ヨリ成ル一流域ヲ區劃ス。流域面積ハ白川ニテ約二三方里、佐見川ニテ約三九方里アリ。域内山地多シ殊ニ東北方水源地方ニ於テ急峻ナリ而シテ地勢概シテ西方ニ傾キ佐見川、黒川、白川等ノ域内ノ諸河川從ツテ流ヲ西方ニトリ嚮ラ竝ヘテ飛驒川本流ニ向ケ流下ス

地質 域内ハ殆ト古生層ヲ貫キ迸發セル石英斑岩ヨリ成リ僅ニ東南分水嶺附近ニ花崗岩層ヲ見ルノミ

林野狀態 白川流域ニテハ山林面積約一九〇〇町歩ヲ算シ私有林其ノ約六割五分ヲ占メ公有林之ニ次キ約四、七〇〇町歩御料林約一、五〇〇町歩ニシテ國有林ハ之ヲ缺ク、針葉樹林最多ク檜、サワラ、杉、松、樅等ノ産出多シ其ノ他潤

佐見川ハ前述二川ニ比シ勾配及落差ニ優ルモノアレトモ流域淺ク水量ノ少量ナルヲ惜ム、小規模ノ發電ニハ良地點多シ

利用シ得ヘキ範圍 白川ニアリテハ東白川村大字神土附近ヨリ飛驒川合流點迄ヲ利用シ得ヘク其ノ延長約四里落差約四六〇尺トス。黒川ニアリテハ赤川合流點ヨリ下流全川ニシテ其ノ延長約一五里トス

流量ノ變化 域内流量ノ變化ヲ白川五加測水所ニ就テ見ルニ減水期ハ十二月ヨリ翌年二月ニ亘リ最大減水期ハ十二月中ナレトモ年ニヨリ六月ニ意外ニ減水スルコトモアリ又増水期ハ七月ヨリ八月ニ亘レトモ最大高水期ハ七月ヲ多トス然レトモ年ニヨリテハ九月初旬ニ於テ高水ヲ見ルコトアリ

三、治水及水利事業 白川及黒川共本川ヲ引用スル用水關係多ク其ノ灌溉面積ノ大ナルモノナケレトモ水利使用上相當考慮ヲ要スヘシ今其ノ主ナルモノヲ擧クレハ下表ノ如シ

流木ハ盛ニシテ東白川村五加ヨリ散流シ飛驒川合流點ニ至ルモノ年々約三、〇〇〇尺ニ上ル材種ハ主トシテ松

葉樹ニハ栗、檜等アリ、域内農耕及裸地狭ク山林地積ノ約二割内外ニシテ他ハ殆ト山林ニ掩ハル、私有林多キ爲多少濫伐ノ弊ナキニアラサレトモ上流地方ノ御料林ニテハ針葉樹鬱鬱トシテ繁茂シ中ニハ古來斧鉞ヲ入レサルモノアリ本流域ヲ通シテ森林狀態概シテ良好ナルヲ見ル

佐見川流域ハ其ノ區域狭ケレトモ森林狀態ハ略前者ニ類似スルト見テ可ナルヘシ

二、河川狀況 白川ハ源ヲ三國山ノ南麓ニ發シタル加子母川ノ謂ニシテ略南流シ東白川村地内ニ入リテ白川トナル夫ヨリ流ヲ西南ニトリ流下約五里西白川村地先ニテ左ニ赤川ヲ合セ間モナク同村河岐ニテ飛驒川本流ニ注ク

沿岸地質ハ石英斑岩ニシテ加子母村地内ニテハ沿岸比較的啓ケ耕宅地長ク連レトモ白川村ニ入リテ平地少シ而シテ河岸河床共概ネ岩石露出スレトモ水流概シテ甚シク急ナラス

黒川ハ源ヲ二ツ森山ヨリ發シ西流シテ蘇原村山寄ニテ南方互ニ竝流スル赤川ヲ併セ夫ヨリ北西ニ轉シ遂ニ白川ニ合流ス其ノ貫流スル處總テ斑岩地層ニシテ上流部沿岸ニ稍廣キ平地ヲ存スルノ外地勢急峻河川勾配亦急ナルモノアレトモ水量乏シク必スシモ良好ナル河川トハ謂ヒ難

灌漑用水調

用水	取入口位置	灌溉面積	灌漑町村	記事
小柳用水	惠那郡加子母村字東本谷	三一町歩	加子母村字小柳	白川筋
小合和用水	惠那郡加子母村字上下島	三〇〇	加子母村小合和	同
乘原用水	惠那郡加子母村字井上	二〇〇	加子母村乘原ノ一部及中切區一部	同
乘原下用水	惠那郡加子母村字中島	一五〇	加子母村乘原ノ一部	同
官林用水	惠那郡加子母村字長島	二〇〇	加子母村乘原ノ一部及万賀ノ一部	同
和泉用水	加茂郡西白川村大字和泉	八〇	西白川村大字和泉區ノ一部	同
大湯用水	加茂郡黒川村字下屋敷	一一〇	黒川村字中切區ノ半部	黒川筋
小如用水	加茂郡黒川村字小洞	六〇	黒川村字小如區一圓	同
下ノ平用水	加茂郡黒川村字下ノ平	四〇	黒川村下ノ平ノ一部	同
國瀬用水	加茂郡黒川村字西小坂	三〇	黒川村國瀬ノ一部	同
三川用水	加茂郡蘇原村大字三川	七〇	蘇原村大字三川ノ一部	同
同	同上	一〇〇	同上	同
同	同上	七〇	同上	同

縦、杉等ニシテ其ノ大サハ徑約三寸乃至一尺長サ六尺乃至十二尺モノトシ時期ハ概ネ十月ヨリ翌年四月頃迄トス

漁業ハ主トシテ雜魚ヲ得ルニアリテ漁獲年額約四〇〇貫内外ニテ餘リ盛ナラス

許可水方地點ハ白川、黒川、佐見川共其ノ規模ノ大ナルモノナケレトモ其ノ數甚タ多ク就中佐見川ヲ筆頭トス

四水力地點 本川流域内ニハ選定地點數三、湧水使用ニテ三、八二八馬力、低水使用ニテ六、二四一馬力、平水使用ニテ一〇、二一五馬力ニ達ス

域内河川ハ製板工場動力並灌溉等ニ多ク使用セラレ居ルノミナラス、白川ノ如キハ、流木比較的盛ナル等水力利用上支障多ク考慮ヲ要スル點多キハ、惜ム所ナリ

白川、赤川水力地點表

水量、落差ニ*ヲ附セルハ概定數ナリ

順位	河川	番地點	取入口	放水口	水量	落差	馬力數	水路長	流域面積	發電率	年平均馬力數	等級
八〇〇	白川	一	岐阜縣加茂郡東白川村 神土	同郡 西白川村 中屋	湧水 六七 低水 一〇九 平水 一七九	*一九九	一四八〇 二四〇八 三、九五四	四三三〇	八三三	一〇〇・〇 九五五 八三七	一、七六〇 二、一〇〇 三、三〇九	乙
八〇一	同	二	岐阜縣加茂郡西白川村 下須崎	同郡 西白川村 岐村	湧水 八五 低水 一三九 平水 二二七	*一三七	一一三九 二、一一四 三、四五二	三、三二〇	一〇、二二	一〇〇・〇 九五五 八三七	一、一九三 二、一〇九 二、八八九	乙
八〇二	赤川	一	岐阜縣加茂郡蘇原村 三川、黒川合流點	同郡 蘇原村 河岐村	湧水 * 五四 低水 * 八八 平水 * 一四四	一七六	一〇五五 一、七一九 二、八一三	一、八〇〇	六六〇	一〇〇・〇 九五五 八三七	一、七〇五 一、六三三 二、三三四	甲

水力地點ノ説明

順位八〇〇 本地點ハ四、三二〇間ノ開渠ニヨリ左岸ニ導水シ、字中屋ニ於テ放水スルモノトス。本地點間ニハ製板工場ノ稍大ナルモノアリ、且流木比較的盛ナルヲ以テ特種ノ設備ヲ要ス

順位八〇一 本地點ハ三、四二〇間ノ開渠ニヨリ右岸ニ導水シ、赤川合流點ニ於テ河岐ニ放水スルモノトス。本地點間ニハ灌溉並流木盛ナルヲ以テ是等ノ諸點ヲ豫メ考慮スルノ必要アリ

順位八〇二 本地點ハ赤川合流點ニ取入口ヲ設ケ、一、八

〇〇間ノ開渠ニヨリ左岸ニ導水シ、白川合流點ニ於テ放流セシムルモノトス。少量ノ流木ト灌溉水路ヲ有スルヲ以テ是等ニ支障ナキ施設ヲ要スルノ不利アリ

崗岩ノ點々散在セルヲ見レトモ、右合流點ヨリ下流ハ左岸白川及佐見川流域ニ廣キ斑岩ヲ展ヘ下流部ニ第三紀層ノ丘陵地及同上右岸ニ第四紀洪積地層ヲ形成セル外、大部ハ右生層ヨリ成ル

第十二節 飛驒川

一、流域

全面積

四四四方里

利用シ得ヘキ面積

四四四方里

地勢 本川ハ木曾川水系内益田川及馬瀬川ノ合流點ヨリ始リ、木曾川本流トノ合流點ニ終ル。其ノ延長約一一五里ニシテ、流域ハ岐阜縣益田郡ノ全部及大野郡上武儀、加茂諸郡ノ各一部ヲ領ス。而シテ支流益田川及馬瀬川諸流域ニ就キテハ既ニ述ヘタル如クニシテ、今茲ニ同上河川ノ合流點以下ノ流域ヲ見ルニ、益田川及馬瀬川上流ノ如ク山勢ノ峻峻ナルモノナク、左岸支流白川、佐見川地方ニ於テ稍其ノ趣ヲ遺スノミニシテ、右岸及下流地方ハ著シク削磨作用ヲ受ケ、山勢概シテ平凡ナリ

地質 上流合流點ヨリ以上ハ即チ益田川及馬瀬川ニシテ石英斑岩ノ大部及安山岩ノ相當區域ニ廣カルモノ並花

林野狀態 域内ノ山林面積ハ約二〇、三〇〇町歩ニ達シ、御料林八、六〇〇町歩ヲ占ム。其ノ他ハ大部分私有林ニシテ、僅少ノ公有林アリ。御料林ノ如キハ樹幹空ヲ突カントスル老木枝ヲ交ヘ、晝猶暗ク、林相見ルヘキモノアリ。私有林ハ經濟界好況時代ニ木材、薪炭ノ暴騰ヲ來シタル結果多少濫伐ノ弊ナキニ非ラサレトモ、近年縣當局ニテハ水源涵養ニ留意シ、大部分ヲ保安林ニ編入シ、等シク私有林ト雖、年ヲ逐フテ良好ニ向ヒツツアリ。樹種ハ檜、樅、松ノ針葉樹並栗、檜等ノ雜木ヲ交ユ。總シテ本流域内ノ森林狀態ハ概シテ良好ト謂フヘシ

二、河川狀況 本川ハ金山合流點ヨリ下流加茂郡下麻生町附近迄ハ水路ノ曲折迂餘ノ數ヲ盡クス。其ノ内同上合流點ヨリ下流約一里左ニ佐見川ヲ入ル附近其ノ他所々兩岸山腹追リテ河岸ニ絶壁ヲ屹立シ、碧水奔瀉ヲナスモノアレトモ、更ニ下ルコト三里西白川村河岐ニテ左ニ白川ヲ合流スル迄ノ間ニ於テハ水路ノ彎曲スル處ニ礫洲ヲ堆積シ、山

腹盡クル間ニハ段地ヲ貽シ沿岸諸所ニ山林ヲ點綴ス然レトモ流水白川ヲ呑ミテヨリ須臾兩岸ノ懸崖水路ヲ狹迫シテ峻嶮極リナク水路深ク峽流ヲナシテ箭ノ如ク纒ニ岩裾ヲ縫フ。岩質ハ古生層ニ屬シ粘板岩ヲ主トシ硬砂岩又ハ蠻岩ヲ交ヘ甚シク褶曲彎曲シテ岩骨ヲ露出シ多クハ寸餘ノ板層ヲナシ河床ニハ嶮岩暗礁ヲ崛起シ兩岸ニハ岩壁數丈ヲ削立ス舟筏之カ爲平水ニ於テモ遣リ難ク一朝豪雨到レハ激流兩岸ヲ嚙ミ直ニ數丈ノ斷崖ヲ浸ス。本流ハ斯クスルコト約四里上麻生村本郷ニ於テ右ニ神淵川ヲ呑ミ下麻生町ヲ過キテ始テ水路ノ嶮ヲ失ヒ流水茲ニ稍其ノ勢ヲ殺ク

河川勾配ハ上流合流點ヨリ此處ニ至ル迄約三一〇分ノ一トシ以下木曾川合流點ニ至ル迄水路ノ屈曲少ク諸所淺瀬ヲナシ水流急ナルモノアレトモ河床多クハ礫ニシテ勾配モ一般ニ緩ナリ

利用シ得ヘキ範圍 金山町地先益田川及馬瀬川合流點ヨリ下流川邊村大字下川邊附近迄ニシテ其ノ延長約九五里落差約四六〇尺ナリトス

流量ノ變化 域内流量ノ變化ヲ田島測水所ニ就テ見ルニ減水期ハ十二月ヨリ二月ニ亘リ最大渴水期ハ二月中旬

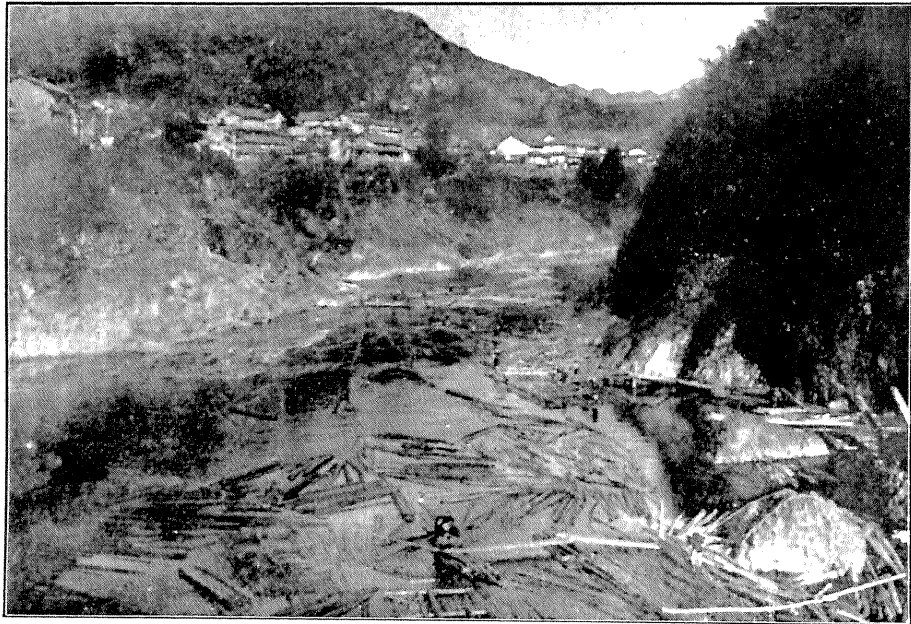
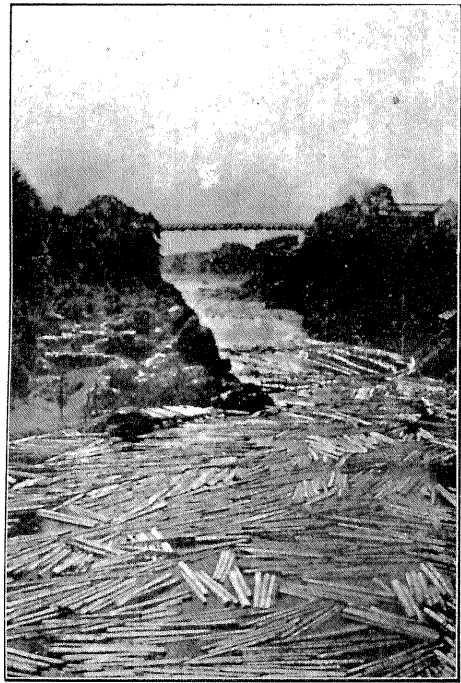
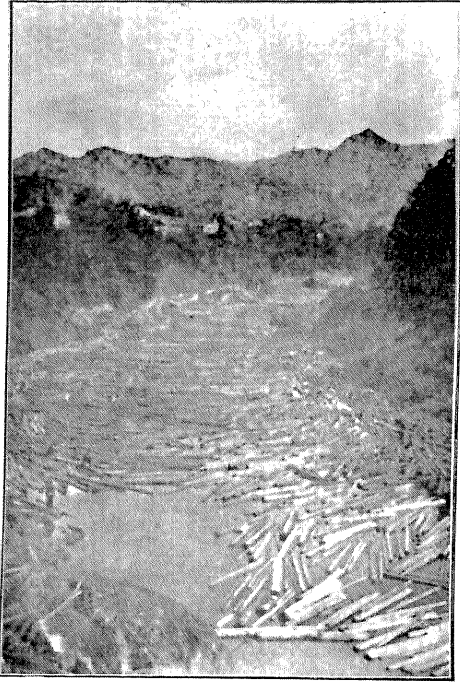
ナリト雖三月中ニ意外ニ渴水スルコトアリ増水期ハ六、七、八月ニ亘リ最大高水期ハ七月中ニ多キヲ常トス然レトモ往々九月初旬ニ於テ高水ヲ見ルコトアリ

三、治水及水利事業

本川沿岸ニ多少ノ耕地アルモ之カ灌溉ニ主トシテ谿水ヲ利用シ本川水量ニ影響スル處殆トナシ然レトモ現今岐阜縣廳ニテハ飛驒川本流ヨリ取入レ加茂郡加茂野及稻葉郡各務ヶ原ノ二大原野約四、〇〇〇町歩ヲ開墾シ之ニ灌溉スルノ大計畫ヲ有ス前記ノ灌溉時期ハ夏季六月ヨリ九月迄ノ間ニシテ所要水量約三〇〇個内外ノ見込ナリト云フ。本流域ヨリ産出スル木材ハ甚々多量ニシテ本川ヲ利用シ下麻生町ヲ經由シテ下流ニ筏流スルモノ年々御材料約一〇〇、〇〇〇石、民材約一〇〇、〇〇〇石計二〇〇、〇〇〇石ヲ下ラス但シ民材ハ年々其ノ數量ヲ減少シツツアリ。本川ヲ利用スル流木ハ從來ノ習慣上、下麻生町迄ハ管流ノ方法ニヨリ流材シ同所ニテ筏ヲ編成シ下流ニ筏流ス、流木時期ハ毎年九月下旬ヨリ四月下旬迄ノ期間ニシテ時恰モ河川ノ渴水時期ニ當リ本川ノ水力利用上支障大ナルモノトス。然レトモ目下工事中ノ飛越線鐵道ノ前身タル高山線モ最近、下麻生町迄開通ノ運ヒニ至レルヲ以テ是等ノ木材ハ下麻生町ヨリ鐵道輸送ニヨルヘク

況 狀 木 流

近 附 町 生 麻 下 川 驛 飛 系 水 川 曾 木



又上流沿川ヨリ産出ノ木材モ漸次鐵道工事進捗スルニ隨ヒ陸送ニ變スルコト明ナルヲ以テ是等支障ノ大部分ハ近ク一掃セラルヘシ。本川ノ舟運ハ僅ニ下麻生町ヨリ下流ニ限ラレ専ラ本川沿岸産出ノ薪炭ヲ運搬スルノミ該舟運モ本川下流及木曾川ニ所々淺瀬アルカ爲メ空舟ニテ辛ウシテ潮流シ得ルノ状態ナルヲ以テ之ヲ本業トスルモノナク殆ト唯冬季閑散時期ニ副業的ニ之ヲ營ムモノ多シ本川ノ舟運モ前記鐵道完成ノ曉ニハ漸次廢止スルニ至ルハ明ニシテ本川ノ水力利用上障害ノ一部ヲ除去スルコトヲ得ヘシ。本川ハ魚類ノ潮流ニハ多少ノ關係アルモ記スルニ

飛驒川水力地點表

順位ニ(一)ヲ附セルハ許可地點ト關係アリ

順位	河川	番地點	取入口	放水口	水量	落差	馬力數	延長	流域面積	發電率	年平均馬力數	等級
(七八七)	飛驒川	一	岐阜縣武儀郡金山町藤倉	同郡坂東村大坂利	湯水一、〇四〇 低水一、四九〇 平水二、二五三	一三八	一五、九四六 二二、八二四 三四、五一	三三六〇	一〇、〇〇〇	一〇〇〇 九五八 八五〇	一五、九四六 二二、八二四 二九、三三四	甲
(七八八)	同	二	岐阜縣武儀郡坂ノ東村大利	加茂郡川邊村上川邊村	湯水一、〇四〇 低水一、六三六 平水二、四〇五	二二一	二六、六六七 四一、九四九 六一、六六七	九〇七〇	一〇、五〇〇	一〇〇〇 九四八 八四七	二六、六六七 三九、七六八 五三、三三三	甲

水力地點ノ説明

順位七八七 本地點ハ益田馬瀬兩川合流點ヨリ稍下流

ニ取入口ヲ設ケ隧道二、七〇〇間開渠六八〇間ノ水路ニ依リ右岸ニ導水シ大字大利ニテ飛驒川本流ニ放流セシムル

足ルモノナシ

其ノ他既設發電所治水、排水等ニ關係ヲ有セス

四、水力地點 域内ニハ選定地點數二、湯水使用馬力數四

二、六一三、低水使用ニテ六四、七七一馬力、平水使用ニテ九六、

一七八馬力ニ達シ全部岐阜興業株式會社ノ許可ニ屬スシ

トモ工事未著手ナリ是等地點ハ高山線下麻生迄ノ開通目

前ニ迫リ居ルヲ以テ工所用諸材料ノ運搬費ヲ輕減シ得ヘ

キ有利ナル地點ニ屬ス目下ハ流水盛ナレトモ前記ノ鐵道

開通ノ曉ニ於テハ是等ノ支障モ自然ニ除去セラルヘシ

モノトス本地點ト略取入口ヲ同フシ左岸ニ導水シ白川合流點ニ於テ放水セントスル岐阜興業株式會社ニテ計畫中ノモノアリ

順位七八八 本地點ハ前記地點放水口ヨリ取入レ六、〇六〇間ノ隧道及三、〇一〇間ノ開渠ニヨリ右岸ニ導水シ上川邊ニテ本川ニ放流スルモノトス。是等二箇地點間ニハ益田馬瀬兩川ヨリ來ル流水ノ管流頗ル盛ナルト高水時ニハ砂礫ノ流下ヲ見レトモ目下工事中ノ飛驒鐵道高山線ノ進捗スルニ隨ヒ諸材料ノ運搬費輕減シ得ルノ見込アリ、何レモ岐阜興業株式會社ノ許可地點ニ關係アリ

長良川流域

第十三節 概説

一 流域

全面積

一二九七方里

内 山地

一一一八方里

平地

一七九方里

利用シ得ヘキ面積 一〇七五方里

地勢 本地方流域ハ美濃國ノ略中央部ヲ占メ北ヨリ南

ニ之ヲ縦貫シ其ノ範圍ハ岐阜縣郡上郡、武儀郡、山縣郡ノ各大部及加茂郡、稻葉郡ノ各一小部分並岐阜市ノ一市六郡ニ跨ル、地形略柏葉狀ヲ呈シ北ヨリ南ニ延ヒ其ノ延長南北約一八里、東西最大幅員約九里ニ達ス

流域ノ北方及北西方ハ美濃越前ノ國境山脈及其ノ支脈ニヨリテ飛驒及越前國ト隔テラル。該山脈ハ先ツ北西端ナル左門岳ヨリ北東ニ延ヒ荷暮山、毘沙門岳ヲ連ネ飛驒越前、美濃ノ三國界ニ至リテ海拔約五六四〇尺ノ大日嶽ヲ起シ夫ヨリ分脈ハ東南ニ蜿蜒リ鷲ヶ嶽、烏帽子嶽等ヲ聳立ス、烏帽子嶽ヨリ山脈ノ餘波南ニ延ヒ海拔約三、三〇〇尺内外ノ連脈ヲナシ次第ニ低夷シ東方馬瀬川及飛驒川流域ト流水ヲ分チツツ傾斜緩ナル丘陵地ヲ成ス、而シテ其ノ南方濃尾ノ平野ニ盡クル所ニ金華山、稻葉山等ノ聳ユルヲ見ル、西方ハ左門岳ヨリ一支脈南ニ直下シ明神山、船伏山、釜ヶ谷山等ヲ連立シ本巢山縣ノ郡界ヲナシツツ西方揖斐川流域ト界シ東ニ本川地方流域ヲ抱擁ス、域内ハ其ノ外群山丘陵相錯雜シ溪水支川此ノ間ヲ縱横ス、而シテ是等ノ諸川ハ概ネ途ヲ南ニ求メ其ノ大ナルモノヲ吉田川、上保川及板取川等トシ其ノ他小支流氣良川、龜尾島川、武儀川及津保川等アリテ幹川長良川ヲ養フ

地質 流域ノ大部ハ古生層ニ屬シ北西方濃越國境附近ニハ相應廣キ侏羅層及石英斑岩之ヲ貫キテ荷暮山、毘沙門岳等ヲ起セルヲ見、北方濃飛國境ニハ安山岩ノ噴出著シク大日嶽、鷲ヶ嶽、烏帽子嶽等ヲ群立シテ白山火山系ノ一部ヲナス、流域ノ下流部岐阜市及關町附近ニハ古生層ノ低地ニ第四紀洪積層ノ散在スルアリ、而シテ最下流部ハ幹川長良川ヲ挾ミテ廣大ナル所謂濃尾平野ノ一部ヲナスモノニシテ第四紀沖積層ニ屬ス

林野狀態 本流域内ニ於ケル森林面積ハ約五四、五八〇町步ニシテ御料林約二、一〇〇町步、公有林一六、四〇〇町步、私有林約三六、〇八〇町步ニシテ國有林ハ殆ト之ヲ有セス、私有林ニアリテハ近時諸工業勃興ニ伴ヒ木材、薪炭ノ需要盛ナルニ從ヒ稍濫伐ノ傾ナキニ非ラス、之ニ反シ植林事業ハ微々タルカ爲森林狀態ハ追年惡化スルモノノ如シ、概シテ本流域内森林ハ潤葉樹林過半部ヲ占メ針潤混生樹林之ニ次キ針葉樹林最少シ、樹種ハ檜、杉、樅、松等ノ針葉樹並檜、栗其ノ他雜木等トス

二 河川狀況 源ヲ大日嶽ニ發セル上保川ハ略南流シ郡上郡八幡町ニ於テ左ニ吉田川ヲ合セ長良川トナル沿岸古生層ノ山間ヲ曲折迂廻スルコト約八里、武儀郡美濃町ノ北

方ニテ西北濃飛ノ境上ナル荷暮山ニ發源スル板取川ヲ容ル此處ニ至ル迄其ノ幹川及支流ノ貫流スル所多クハ古生層ニシテ所々石英斑岩及侏羅層ヲ交ユ、本川ハ板取川ヲ合セテヨリ以下ハ第四紀洪積層並沖積層ヲ縫ヒ沿岸又開ケ山嶽相違サカリテ平野ニ開口ス、之ヲ暫クシテ右ニ武儀川ヲ容レ左ニ津保川ヲ吞ミ岐阜市ノ東ナル古生層ノ丘陵地ヲ貫キ濃尾ノ平野ヲ貫流ス、河床ハ概シテ砂礫ヨリナリ所々粘板岩等ノ露出ヲ見ル

利用シ得ヘキ範圍 域内吉田川ニアリテハ郡上郡與明方村大字長尾附近ヨリ下流八幡町附近迄、吉田川ノ支川氣良川ニアリテハ同郡同村大字氣良ヨリ同大谷、吉田川合流點迄、上保川ニアリテハ郡上郡高鷲村大字向鷲見附近ヨリ下流川合村大字五町附近、板取川ニアリテハ武儀郡板取村大字杉原附近ヨリ下流長良川トノ合流點、武儀川ニアリテハ山縣郡北山村大字片原附近ヨリ武儀郡北武藝村大字田栗附近、長良川ニアリテハ郡上郡相生村大字稻成ヨリ下流武儀郡下有知村大字重竹附近、長良川支川龜尾島川ニアリテハ相生村大字向ヨリ同村大字西乙原マテヲ利用シ得ヘシ

流量ノ變化 流域内河川流量ノ變化ヲ域内各測水所ニ

於ケル實測ノ結果ニヨリ推定スルニ一般ニ増水期ハ六月、七月、八月及九月ニシテ十一月、十二月及二月ヲ減水期トス、最大濁水期ハ冬季十一月中旬ヲ例トスレトモ往々二月及六月ニ於テ濁水ヲ來スコトアリ最大高水期ハ七月中ヲ例

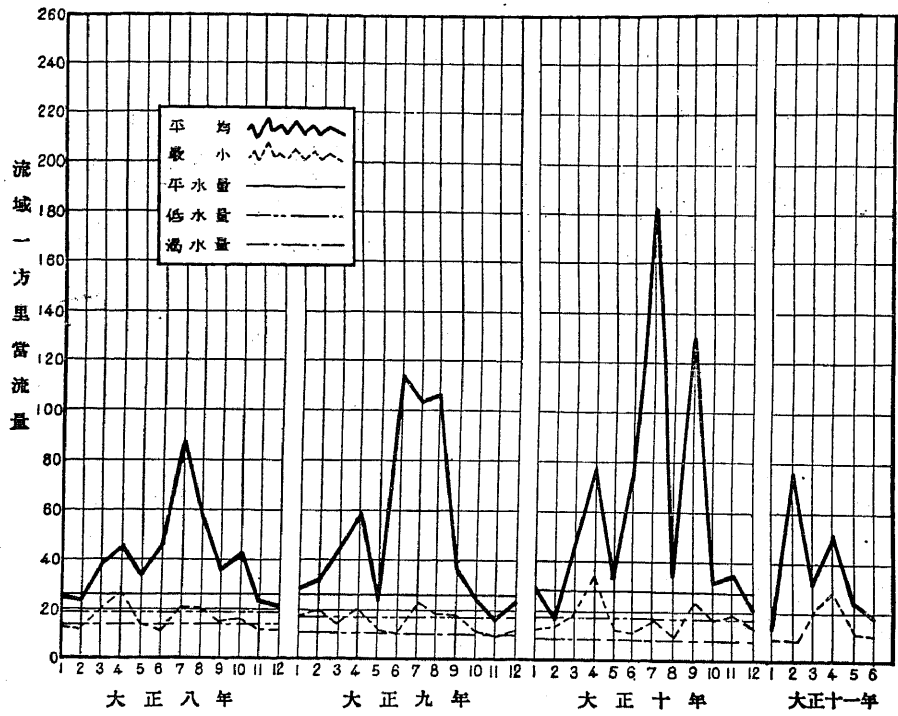
トスルモ四月ニ於テ意外ノ高水ヲ來スコトアリ、今流域一方里當流量ヲ見ルニ概シテ林野状態不良ナラサルカ爲濁水量ハ平均約一二個ヲ有シ最大濁水量モ尙平均九個ヲ下

ラサルカ如シ

長良川 流量表

順位	舊順位	河川	測水所	面積	流量				流域一方里當流量					
					年次	最大	平水	低水	濁水	最小	最大	平水	低水	濁水
二二六	—	上保川	岐阜縣郡上郡上保村大島	三三三	大正八年 八、九二〇 大正九年 三、七〇〇 大正十年 一、七六〇〇	三六〇 三三三 三〇〇	二七三 二七五 二四〇	一八三 一四三 一〇三	一三三 一三三 一〇九	六五九 二八三 一三〇	二八一 二八三 二九六	二〇二 二〇三 一〇六	一三五 一〇六 七五	九六 九二 五二
二二八	五六	吉田川	岐阜縣郡上郡口明方村市島	八六九	大正八年 三、一六〇 大正九年 一、〇五〇〇 大正十年 一、七〇〇〇	三〇〇 二七七 二七六	一八七 一六四 九七	一四〇 一三三 一〇一	一〇一 一〇一 一〇一	一六 二八 一七	三六四 一三〇 一〇〇	二九九 二八四 一九九	二二五 一九九 一〇〇	二六一 九四 三五
二二七	五四	長良川	岐阜縣郡上郡相生村稻成中野	三三〇	大正八年 一、六二〇〇 大正九年 六、一七〇〇 大正十年 三、九〇〇	八八〇 八八〇 九二九	六八六 六九 五九九	四七五 三三三 四〇〇	四三三 三三三 三三三	四二二 三三三 三三三	一八四 一八四 一七五	一九三 一八四 一七五	一四一 一〇八 一〇八	二二二 一〇〇 一〇〇
二二九	五九	板取川	岐阜縣武儀郡洞戸村栗原立岩	二九九	大正八年 一、〇二〇〇 大正九年 二、一七〇〇 大正十年 一、六七〇〇	三三三 四六六 四三三	三〇〇 二八七 二七〇	一六〇 一三三 一三三	一三〇 一三三 一三三	二六 九三 二六	七九 八三 八三	二七四 三〇三 三〇三	一八六 二〇三 一九一	九二 六六 二九
三三〇	—	武儀川	岐阜縣武儀郡北武藝村笹賀	六五九	大正八年 五、四三〇 大正九年 一、五八〇〇 大正十年 一、一〇〇〇	一八〇 一八四 一三二	二二八 二二二 二二二	九四 六九 六六	八四 六六 六六	八四 五九 五九	一七四 一七三 一七三	二七四 二七九 一七三	一九四 一〇五 一〇五	二二七 八五 九〇

木曾川水系長良川(稻成測水所) 各月平均及最小流量圖



三、氣象 本地方ニ於ケル降水量ノ季節的變化ヲ月平均降水量ニツキ見ルニ其ノ最少量ナルハ冬季二月ニシテ晚秋十一月之ニ次ク而シテ二月ヲ過キ春陽來復ト共ニ次第ニ其ノ量ヲ加ヘ時ニ一高一低アリテ定マリナケレトモ概シテ春雨期四月ニ最初ノ頂點ヲナシ五月ニ少シク減シ夫ヨリ再ヒ増加シテ七月ニ最大ニ達ス其ノ後次第ニ降雨量ヲ減シ十一月ニ至レトモ其ノ間秋霖期ナル九月ニ多少擡頭シテ雨量ヲ多ク見ル。降水量ノ變化ヲ地理的ニ觀スレハ寡雨期ニ於テハ山間及平坦低地ノ兩部ニテ降水量差極メテ僅少ナレトモ多雨期ニハ山間部水源地方ハ平坦部ニ比シテ南方太平洋ヨリノ海風ノ齋ラス水蒸氣ヲ多ク凝結下降スルカ爲其ノ差特ニ大ナルモノアリ

第十四節 吉田川、氣良川

一、流域 地勢 本川流域ハ郡上郡奥明方村ノ西半部、口明方村及川合村ノ殆ト全部ヲ占メ地形南北ニ狹長ニシテ延長約六里ヲ有シ東西約二五里其ノ面積約一二二方里アリ地勢北ヨリ南方ニ向テ傾斜シ概シテ急峻ナルモノナシ

地質 流域ノ地質ハ古生層之カ基盤ヲナセトモ北部ハ

安山岩之ヨリ迸發シテ之ヲ掩ヒ中流東部ハ石英斑岩ノ噴出スルアリ右二者ノ中間及下流部ニ於テ古生層ヲ貽ス

林野状態 流域上流部ハ濶葉樹多ク下流部ハ之ニ針葉樹ヲ交ヘ特ニ密林ヲナセルニハ非ツレトモ林野状態概シテ不可ナルヲ見ス本川沿岸ニハ山村田圃ノ間所々人工林ノ繁レルモノヲ散綴ス

二、河川狀況 本川ハ源ヲ濃飛國境山脈ニ發シテ南下シ右ニ氣良川寒川ヲ吞ミ更ニ南スルコト約三五里郡上郡八幡町ニ於テ小駄良川及上保川ノ來ルニ遇ヒ合流シテ長良川トナル河身ノ屈曲少ク其ノ勾配ハ大字長尾ヨリ下流氣良川合流點間ニテ約五〇分ノ一、同所ヨリ上保川合流點間ニテ約六〇分ノ一ニシテ水流緩ナラス兩岸稍開濶ニシテ山勢概シテ急ナルモノ尠シ河床ハ主トシテ大小玉石ヨリ成リ流水衰フル所ニハ所々砂礫ヲ埋ム

氣良川ハ源ヲ烏帽子嶽ニ發シ南流シ奧明方村大字大谷附近ニテ吉田川ニ注ク河川ノ屈曲著シキモノナケレトモ其ノ勾配急ニシテ中流部ナル字氣良及下流合流點間ニ於テ尙三三分ノ一ヲ下ラス從ツテ水流急ニシテ所々瀑下スルヲ見ル河床及河岸ハ中流部以下ニ於テ概ネ石英斑岩ヨリ成リ河底到ル處ニ大玉石重疊亂積ス

流域ハ水源地方ニ高地ヲ有シ且降雪量ノ季節的分布良好ナル爲湯水量比較的大ナリ

利用シ得ヘキ範圍 奧明方村大字長尾附近ヨリ下流八幡町迄ヲ利用範圍ト見ルヘク其ノ延長約五二里落差約一〇四〇尺氣良川ニアリテハ大字氣良ヨリ同大谷吉田川合流點迄ニシテ延長約〇七里落差約三四〇尺ナリトス

三、治水及水利事業 沿川耕地ニシテ本川ノ河水ヲ引用灌溉スルモノ氣良川合流點ヨリ下流ニ於テ其ノ反別約一〇〇町歩アリ其ノ内口明方村大字太田内ニテ取入ルル朝日用水ニヨルモノ約二三町歩ニシテ同村大字石原ヨリ下流約一〇町ニテ取入ルル小野用水ニ依ル約三五町歩ヲ主ナルモノトス

本川筋ニ於ケル漁業ハ附近河水ノ殷盛ナルニ比シ從來不振ノ状態ニアリ

本川沿岸ニ於ケル許可地點ハ三箇所ニシテ即チ既開業ノ八幡水力電氣會社ノ外工事未著手ノ吉田川水力電氣會社及一〇〇馬力未滿ニシテ既開業ナル口明方村營ノモノ是ナリ

治水、排水舟筏ノ關係ニ就キテハ特ニ記スヘキモノナシ

四、水力地點 本川ニ於ケル水力地點分布範圍ハ郡上郡八幡町ヨリ上流同郡奧明方村大字長尾及同支流氣良川ニ於テハ同村大字氣良ニ至ル間ニシテ其ノ選定地點數四、湯水使用ニテ七一五四馬力、低水使用ニテ一〇、三三七馬力、平水使用ニテ一五、五五四馬力ナリ

吉田川、氣良川水力地點表

順位	河川	番地點	取入口	放水口	水量	落差	馬力數	延長	流域面積	發電率	年平均馬力數	等級
八一	吉田川	一	岐阜縣郡上郡奧明方村長尾	同郡 奧明方村二間手	湯水 四〇 低水 五八 平水 八七	三三二	一四三〇 二、〇七三 三、一一〇	二、八六〇	二、九〇	一〇〇〇 九五九 八五〇	一、九八八 二、六八八 三、一六八	甲
八二	同	二	岐阜縣郡上郡口明方村神谷	同郡 口明方村初納	湯水 一〇四 低水 一五〇 平水 二二六	二七一	三、一一八 四、五一一 六、七九八	三、一六〇	七、五〇	一〇〇〇 九五九 八五〇	三、三三三 四、三三三 五、七七八	甲
八三	同	三	岐阜縣郡上郡口明方村市島	同郡 八幡町島谷	湯水 一一九 低水 一七二 平水 二五九	一五三	二、〇一一 二、九二一 四、三九九	二、六六〇	八、六〇	一〇〇〇 九五九 八五〇	二、八〇一 三、七三九 四、三三九	甲
八四	同	三	岐阜縣郡上郡口明方村市島	同郡 八幡町島谷	湯水 一一九 低水 一七二 平水 二五九	一五三	二、〇一一 二、九二一 四、三九九	二、六六〇	八、六〇	一〇〇〇 九五九 八五〇	二、八〇一 三、七三九 四、三三九	甲
八五	氣良川	番外	岐阜縣郡上郡奧明方村氣良	同郡 奧明方村大谷	湯水 一八 低水 二六 平水 三九	二八八	五七五 八三一 一、二四七	一、四四〇	一、三〇	一〇〇〇 九五九 八五〇	五七五 七九七 一、〇七〇	乙

水力地點ノ説明 順位八一 本地點ハ奧明方村大字長尾地先右岸ニテ

取入レ延長二、八八〇間ノ開渠ニヨリ同村大字二間手氣良川合流點附近ニテ發電スルモノトス

順位八一三 本地點ハ口明方村大字神谷地先右岸ニテ取入レ延長三、一七〇間ノ開渠ニヨリ同村大字初納ニテ發電シ放水スルモノトス、比較的平坦部ニアルヲ以テ工事施工容易ナラン

順位八一四 本地點ハ口明方村大字市島地先左岸ニテ取入レ延長二、六七〇間ノ開渠ニヨリ八幡町大字島谷ニテ發電ス、沿路一帯ニ平坦部ナルヲ以テ施工容易ナラン
順位八一五 本地點ハ奥明方村大字氣良ニテ取入レ延長一、四四〇間ノ開渠ニヨリ右岸ヲ辿リ同村大字大谷氣良川合流點附近ニテ發電シ吉田川ニ放水セシムルモノトス、附近一帯地勢急峻ナルカ爲工事施工上稍困難ヲ感スヘシ

第十五節 上保川

一、流域 地勢 本川流域ハ長良川ノ最上流部ヲナシ郡上郡高鷲村ノ大部、北濃村、上保村、牛道村、山田村及彌富村ノ全部並西川村及川合村ノ各一部ノ八箇村ニ跨リ其ノ面積約二一方里ヲ占メ形狀略南北ニ長キ橢圓形ヲナシ延長約七三里東西約三三里ニ亘ル

地質 侏羅層ヲ貫キ之ヲ掩ヘル安山岩及石英斑岩流域

一ニ減ス。河床ハ上流部ニ於テハ主トシテ大玉石重積シ流ヲ下ルニ從ヒ漸次砂礫ヲ加フ

流量ノ變化 本流域ノ水源地方ハ山嶽重疊シ且其ノ高距比較的大ナル爲四時ノ降雨多ク且林野狀態稍可ナルモノアリ降水量ニ對スル流出量モ從ツテ自然的調和ヲ受ケ流域一方里當流出量比較的大ナリ

利用シ得ヘキ範圍 高鷲村大字向鷲見附近ヨリ下流川合村大字五町吉田川合流點ヨリ上流約一〇町附近迄其ノ延長約八里ヲ利用シ得ヘク其ノ間ノ落差約一、一〇〇尺ナリトス

三、治水及水利事業 沿岸耕地能ク拓ケ從ツテ本川河水ヲ引用スル灌溉用水多ク水利使用上考慮ヲ要スヘキモノアリ今其ノ内ニテ主ナルモノヲ擧クレハ下ノ如シ

本流域内ヨリ産出スル木材數量年約三〇、〇〇〇石ニ上リ然モ是等ノ多クハ本川ヲ利用シテ下流ニ運ハレ水利使用上ノ支障大ナルモノアリ然レトモ目下起工中ニ屬スル濃越鐵道岐阜縣高山線太田驛ニテ分岐シ美濃町ニ出テ夫ヨリ長良川、上保川ニ沿ヒ白鳥町ニ出テ更ニ濃越國境ヲ越ヘテ越前國福井市ニ至ルモノノ完成ト共ニ附近産出ノ木材ハ大部分陸送セラレ復流ニヨル故障モ略除去セラルヘ

ノ上流部ヲ占メ略上保村附近ヲ境トシ中流部ニ當リテ侏羅層之ニ續キ下流部ニ至リテ秩父古生層一面ニ展開ス
林野狀態 域内ノ山林面積約二一、〇〇〇町歩ヲ算シ内私有林約四分ノ三ヲ占メ公有林之ニ次キ其ノ他ハ約七〇〇町歩ノ御料林ト小面積ノ社寺有林トナシ、濶葉樹林及混濶葉樹ニ富ミ下流部ニ下リテ次第ニ針葉樹ヲ加フ而シテ多クハ人工林ニシテ良好ナル檜ヲ産スルアリ、概シテ本流域内ニテハ森林狀態良好ナルモノト云フヘシ

二、河川狀況 本川ハ源ヲ濃飛國境山脈ニ發シ西南流シ毘沙門嶽、大日嶽、鷲嶽ノ諸高峰ヨリ流出スル諸支流ヲ集メ石英斑岩及安山岩地層ヲ貫流シ北濃村長瀧附近ヨリ流ヲ東南ニ轉シ流下約六里、八幡町附近ニテ吉田川ト合流シ長良川トナル、沿岸多クハ第四紀沖積層ニ屬ス、河身ノ屈曲ハ上流高鷲村大字穴洞、長瀧間、下流山田村大字神路附近ニテ多少之ヲ見ルノミニシテ他ニ著シキモノナシ。水路ノ勾配ハ長瀧ヨリ上流穴洞附近迄ノ間ニ於テ約六〇分ノ一ナレトモ長瀧ヨリ下流ハ所ニ依リテ緩急同シカラサレトモ概シテ緩ニシテ吉田川合流點迄ノ間ニ於テ約一一〇分ノ

灌溉用水調

用水名	取入口位置	灌溉面積	灌漑町村
銀用水	郡上郡上保村大字爲原	銀一圓	郡上郡彌富村大字銀
万場用水	郡上郡上保村大字越佐	萬場二圓	郡上郡彌富村大字万場
大井水	郡上郡北濃村大字二日町井ノ元	四〇町	郡上郡北濃村大字二日町
出合井水	郡上郡北濃村大字長瀧蓮原	一五	郡上郡北濃村大字長瀧
泉島井水	郡上郡北濃村大字步岐島日京島	二	郡上郡北濃村大字步岐島
中河原井水	郡上郡北濃村大字步岐島中河原	二	郡上郡北濃村大字步岐島
加藍ヶ瀬用水	郡上郡北濃村大字步岐島加藍ヶ瀬	二	郡上郡北濃村大字步岐島
正ヶ瀬井水	郡上郡高鷲村大字櫻本	五	郡上郡高鷲村大字櫻本
五町用水	郡上郡川合村大字瀧取小瀧子	一七	郡上郡川合村大字五町小瀧子

沿川ノ漁獲多少アリ年額約四、二〇〇貫ヲ算シ主トシテ鮎、鯉其ノ他雜魚ヲ産ス

本川ニ於ケル許可地點ハ白鳥電氣株式會社、上保川水力電氣株式會社及長良川電化工業株式會社ノ各一箇所ニシテ其ノ中前二箇所ハ既開業ナレトモ何レモ一〇〇馬力未滿ノモノナリ後者ハ未タ工事ニ著手セズ

四、水力地點 本川ニ於ケル水力地點分布範圍ハ郡上郡川合村大字五町ヨリ上流同郡高鷲村大字向鷲見ニ亘リ選定地點數四其ノ發生馬力數ハ湧水使用ニテ七、〇七一馬力

低水使用ニテ一三、〇四四馬力、平水使用ニテ一九、一七四馬力ニシテ内一地點ハ許可地點ニ關係ス

前記諸地點ハ現時交通ノ便稍不良ナレトモ目下起工中

濃越鐵道開通ノ上ハ交通運輸ノ不便ヲ一掃スルモノアリシテ、發生電力ハ岐阜市及名古屋市方面ニ供給スルヲ可トセン

上保川水力地點表

順位ニ(一)チ附セルハ許可地點ト關係アリ

順位	河川	番地點	取入口	放水口	水量	落差	馬力數	互水長路	面積	能發電	年平均馬力數	等級
八〇三	上保川	-	岐阜縣郡上郡高鷺村向鷺見	同 郡 北濃村長瀧	湯水 三九 低水 七二 平水 一〇六	二九二	一、二六四 一、三三四 一、四三六	三、一四〇	三、七〇	一〇〇〇 九四七 八四三	一、三六四 一、三二〇 一、二八七	乙
八〇四	同	二	岐阜縣郡上郡北濃村長瀧	同 郡 上保村白鳥	湯水 八三 低水 一五三 平水 二二五	一五八	一、四五六 一、六八三 三、九四六	三、三三〇	七、九〇	一〇〇〇 九四七 八四三	一、四五六 一、三二一 一、三三六	甲
八〇五	同	三	岐阜縣郡上郡上保村大島	同 郡 西川村野口	湯水 一四〇 低水 二五八 平水 三三九	一六九	二、六二六 四、八四〇 七、一一〇	四、一八〇	二、三三〇	一〇〇〇 九四七 八四三	二、六三三 四、五八三 五、九四四	乙
八〇六	同	四	岐阜縣郡上郡山田村神路	同 郡 五川合町	湯水 二二〇 低水 三三八 平水 五七〇	七四	一、七二五 三、一八七 四、六八二	三、〇三〇	一〇、〇〇	一〇〇〇 九四七 八四三	一、七二五 三、〇二八 三、九四七	乙

水力地點ノ説明

順位八〇三 高鷺村大字向鷺見地先左岸ヨリ取入レ延長二、六四〇間ノ開渠及六〇〇間ノ隧道ニヨリ北濃村大字

長瀧ニテ發電シ本川ニ放水セシムルモノトス
順位八〇四 前記地點ノ放水口ヨリ稍下流左岸ニ取入口ヲ設ケ延長二、二三〇間ノ開渠ニヨリ上保村大字白鳥ニ

テ發電シ放水スルモノトス

順位八〇五 上保村大字大島地先左岸ニ取入口ヲ設ケ

上流水源地方ニ於テ急ナルモ中流以下ニ至リテ漸次緩トナル

西川村大字野口ニ發電所ヲ設クルモノトス、其ノ水路延長開渠四、一八〇間ナリ

地質 板取村岩本附近ヲ境トシテ上流部ハ中世代生成ノ侏羅層大部ヲ占メ濃越國境附近ニ於テ舊火成岩ニ屬スル石英斑岩ヲ見、岩本ヨリ下流ハ石英斑岩ノ點々タルヲ交ヘテ殆ト全部秩父古生層ヨリナル

順位八〇六 山田村大字神路地先左岸ヨリ取入レ川合村大字五町ニテ發電シ本川ニ放水スルモノニシテ水路ハ一七九〇間ノ開渠及三〇〇間ノ隧道ヨリナル、本地點ハ長良川電化工業株式會社ノ許可地點ニ關係アリ

林野狀態 殆ト平地ナキ區内ハ其ノ約九割強ハ山林ヲ以テ掩ハレ約六、九〇〇町歩ノ私有林ヲ含ミ公有林及社寺有林等ヲ合セテ約一、七〇〇町歩ノ地積ヲ算ス、瀾葉樹最多ク混濬林之ニ次ク而シテ林野狀態ハ上流部ニ於テ良好ニシテ下流ニ於テ稍劣ルヲ見ル、板取村上ケ瀧附近ヨリ上流ニ於テハ針葉樹林多ク之ヲ下リテ次第ニ瀾葉樹ヲ加フ

前記各地點間ニハ流水關係アリ且順位八〇五及八〇六地點ニハ夫々關係ヲ有スル灌漑用水路數箇所存在スルヲ以テ考慮ヲ要ス、順位八〇三地點附近一帶ハ山勢急ナルカ爲工事施工上多少ノ困難ヲ來スナランモ其ノ他ノ地點ハ概シテ平坦部ナルヲ以テ工事施工容易ナルヘシ

二、河川狀況 流水ハ其ノ源ヲ濃越國境山脈中ノ左門嶽ニ發シ板取村大字杉原ニ於テ東ヨリ流レ來ル一支流ヲ合セ南方ニ轉シ流下約五里洞戸村大字洞戸ニ於テ更ニ東轉シ下約三里ニシテ安會野村大字安毛ニ至リ長良川ニ注ク、全川ヲ通シ河身ノ彎曲大ナルモノナケレトモ板取村老洞及上牧村大字面平間約三里ノ間ニ於テ幾多ノ小屈曲ヲ見ル

第十六節 板取川

一、流域 地勢 本川流域ハ岐阜縣武儀郡板取村全部、洞戸村上牧村、下牧村ノ各大部、乾村、竝東武藝村、大矢田村ノ各一部ノ七箇村ニ跨リ形狀西北ヨリ南東ニ延ヒタル長方形ヲナシ延長約八三里平均幅員約二五里ニ亘リ其ノ面積二〇方里ニ餘ル、地勢ハ北西ヨリ南東ニ向ヒ傾斜シ其ノ勾配

見ル

河川勾配ハ所ニヨリ緩急アレトモ杉原洞戸間ニ於テ約

一二〇分ノ一洞戸ヨリ下流長良川合流點間ニ於テ約一八〇分ノ一ヲ上下シ概シテ其ノ勾配急ナリト言ヒ難シ。杉原ヨリ下流岩本ニ至ル間、河床ハ一面大小玉石ヨリナリ水路ノ彎曲部ニハ所々砂礫洲ヲ見ル兩岸寧ろ開濶ニシテ山腹ノ傾斜急ナラス岩本ヲ下リテハ河水ノ貫ク所、地質多クハ古生層ニシテ河床ノ玉石漸次大サヲ加ヘ所々硬砂岩ノ露出セルアリ水流又急ニシテ就中老洞、小瀬見間ニ於テハ兩岸山腹迫逼シ無數ノ大岩石蟠岬シ流水之ニ激シテ瀑流ス、河川勾配又最急ニシテ此ノ間約九〇分ノ一ヲ下ラス本流ハ小瀬見ヲ過クレハ水勢頓ニ衰フ

流量ノ變化 流域ノ狀況前述ノ如ク不良ナラス且降水量比較的多ク從ツテ河川ノ流量乏シカラスシテ然モ其ノ變化率口穩ナリ

利用シ得ヘキ範圍 板取村大字杉原附近ヨリ下流長良川トノ合流點間延長約九五里ヲ利用シ得ヘク而シテ其ノ間ノ落差約九〇〇尺ヲ得ヘシ

三、治水及水利事業 本川沿岸ニ於ケル耕地多少アレトモ本川河水ヲ引用シテ灌漑スル用水路ノ大ナルモノ少シ今其ノ内重ナルモノヲ舉クレハ下表ノ如シ

灌漑用水調

用水	取入口位置	面積	灌漑町村
面平用水	武儀郡上牧村大字和田	一〇〇町	上牧村大字面平
上野用水	武儀郡上牧村大字上野字上ノ橋	一七〇	上牧村大字上野
小倉用水	武儀郡上牧村大字岩尻	八〇	上牧村大字小倉
紋原用水	武儀郡洞戸村大字市場	一四〇	洞戸村大字市場
槽地用水	武儀郡洞戸村大字栗原	六〇	洞戸村大字通元寺及洞戸

流域内ヨリ産出スル杉、檜、梅等ノ木材數量尠少ナラス然モ多クハ本川ヲ利用シテ下流ニ筏流ス蓋シ本川河水利用上支障最大ナルモノト謂フヘシ今最近一箇年間ニ於テ本川沿岸各地ニテ取扱ヒタル筏數量ヲ舉クレハ左ノ如シ

板取村 約一、〇〇〇坪 洞戸村 約二、六〇〇坪
上牧村 約六〇〇坪 下牧村 約七〇〇坪

漁收ノ主ナルモノヲ鮎トシ其ノ他アマゴ、鯉、鰻等アリ其ノ年産額約一、二〇〇貫トナセトモ之ニ依ル故障ハ木材ノ筏流ニ比シテ輕微ナリト謂フヘシ

本川沿岸ニ於ケル許可水力地點ハ東邦電力株式會社ノ五箇所ニシテ内三箇所ハ既開業ナルカ他ハ未タ工事ニ著手セス

四、水力地點 本川ニ於ケル水力地點分布範圍ハ武儀郡

安會野村大字安毛井面ヨリ上流同郡板取村大字杉原ニ亘リ選定地點數五、其ノ發生馬力數ハ湧水使用ニテ七、三九八馬力低水使用ニテ一、二、六一四馬力、平水使用ニテ二〇、二七

一馬力内二地點ハ許可地點ニ關係ス

發生電力供給地ハ岐阜市及名古屋市方面ヲ適當ト認

板取川水力地點表

順位(一)ヲ附セルハ許可地點ト關係アリ

順位	河川	番地點	取入口	放水口	水量	落差	馬力數	巨水長路	流域面積	發電率	年平均馬力數	等級
八一八	板取川	番外	岐阜縣武儀郡板取村杉原	同郡板取村岩本	湧水 七二 低水 一四四 平水 一九七	一四四	一、九八二 三、一四九	二、〇二〇	六〇〇	一〇〇〇 九四九 八三七	一、五八一 一、六六一 二、〇二〇	丙
八一九	同	番外	岐阜縣武儀郡板取村岩本	同郡板取村加部	湧水 九六 低水 一六六 平水 二六四	八八	一、六二一 二、五七九	一、三三〇	八六〇	九四九 八三七	一、五三七 二、一三三	乙
(八一〇)	同	一	岐阜縣武儀郡洞戸村小瀬見	同郡洞戸村栗原	湧水 一三一 低水 二二六 平水 三三九	一八六	二、七〇五 四、六六六 七、四二二	三、九六〇	一一七〇	一〇〇〇 九四九 八三七	二、七〇五 四、四三八 六、一三〇	甲
(八一)	同	二	岐阜縣武儀郡洞戸村栗原	同郡面上牧村	湧水 一五三 低水 二四九 平水 四一八	九〇	一、五二八 二、四八八 四、一七六	一、〇〇〇	一、三六〇	一〇〇〇 九四九 八三七	一、五二八 二、三六一 三、一五五	乙
八三三	同	三	岐阜縣武儀郡洞戸村小倉	同郡下牧村	湧水 一九〇 低水 三二八 平水 五二二	五一	一、〇七六 一、八五七 二、九五五	二、三三〇	一、七〇〇	一〇〇〇 九四九 八三七	一、〇七六 一、七七一 二、四四四	丙

水力地點ノ説明

順位八一八 板取村大字杉原地先ニ取入口ヲ設ケ左岸ヲ導水シ同村大字岩本ニテ發電シ本川ニ放水スルモノトス其ノ水路延長開渠一、七六〇間及隧道三三〇間ナリ

第十七節 武儀川(神崎川)

順位八二〇 洞戸村大字小瀬見地先右岸ヨリ取入レ同村大字栗原ニテ發電シ放水スルモノトス其ノ水路開渠延長三、九六〇間トス本地點ハ許可地點ニ關係ヲ有ス

順位八二一 前記地點放水口ヨリ約一五〇間下流左岸ヨリ取入レ開渠一、九一〇間隧道三九〇間ノ水路ニヨリ上牧村大字面平ニ導水發電シ本川ニ放水スルモノトス本地點ハ許可地點ニ關係アリ

順位八二二 洞戸村大字小倉地先右岸ヨリ取入レ延長二、二三〇間ノ開渠ニヨリ下牧村大字神洞ニ導水シ發電スルモノトス

前記各地點間ニハ流水及筏ノ流下關係アリ且順位八二〇及八二二地點ニハ夫々關係ヲ有スル灌溉用水路アルヲ以テ考慮ヲ要ス交通運搬ノ便ハ各地點トモ良好ナラサル

モ現在美濃電氣軌道終點ナル美濃町ヨリ郡道ニテ近キハ二里遠キモ六里内外ニテ達シ得ヘシ

順位八一八、八一九及八二〇ノ各地點附近一帶山勢急ナルカ爲工事施工上、相當困難ヲ感スヘキモ順位八二一及八二二ノ地點ハ比較的平坦部ナルヲ以テ容易ナリ

一流域 地勢 本川流域ハ岐阜縣山縣郡北山村、葛原村、谷合村ノ各一部並武儀郡北武藝村、乾村ノ各一部ノ五箇村ニ跨リ其ノ面積六、二方里北武藝村笹賀測水所ヨリ上流ニ餘リ其ノ地勢北西ヨリ南東ニ向テ傾斜ス

地質 域内地質ハ最上流分水嶺附近ニ中世代生成ノ侏羅層ヲ見ルノミニシテ他ハ殆ト秩父古生層ヨリ成ル 林野狀態 域内山林面積約五、六〇〇町步ニシテ内私有林其ノ過半ヲ占メ他ハ約五七〇町步ノ御料林ト公有林及社寺有林トス、樹種ニヨリ之ヲ別クレハ混森林約三、〇〇〇町步、針葉樹林約一、八〇〇町步ニシテ他ハ潤葉樹ト小區域ノ竹林ヲ擧クヘシ、本川ヲ通シ林野狀態概シテ稍良好ト云フヘク木材ノ産出大ナリ但シ支流葛原川流域内ニテハ狀

態甚シク之ニ劣ルヲ見ル

二、河川狀況 本川ノ源ハ濃、越國境山脈ノ支山ナル日永山ニシテ南流シ谷合村大字谷合附近ニテ西方尾竝坂峠ヨリ流レ來ル支川葛原川ヲ入レ流身ヲ南東ニ轉シ山縣郡嚴美村大字加野地先ニテ長良川本流ニ投ス。河川勾配ハ谷合合流點ヨリ上流片原迄ノ間ニテ約八五分ノ一、谷合合流點ヨリ下流ハ更ニ緩ニシテ約一七〇分ノ一ヲ出テス概シテ全川ヲ通シテ勾配ノ急ナルヲ見ス而シテ其ノ貫流スル所多クハ古生層ニシテ上流部ニ於テハ兩岸急壁ヲナセル箇所尠カラス河中巨岩大石散在シテ大玉石ヲ交ヘ水流又急ニシテ所々小瀑ヲナス、然レトモ沿岸山勢寧ろ平易ニシテ御料林ノ繁茂セルアリ森林狀態殊ニ良好ナリ谷合合流點ヨリ下流ハ沿岸地勢迫ラス且山姿圓滿ニシテ樹木能ク茂リ水勢又漸次衰ヘ河床殆ト砂礫ニテ埋ム

流量ノ變化 流域ノ森林狀態良好ナルヲ以テ降水量ニ比シ流出水量多量ナリ

利用シ得ヘキ範圍 本川ヲ通シテ其ノ利用範圍ハ極メテ狭ク山縣郡北山村大字片原附近ヨリ下流約一里弱ノ間ニテ落差約一四〇尺ヲ得ルニ過キス

三、治水及水利事業 本川沿岸ニ多少ノ耕地アリ然レトモ本川河水ヲ引用シテ灌溉スルモノ少ク且灌溉水路ノ大ナルモノナク水利使用上影響少シ 流域内ヨリ松、杉等ヲ多量ニ産出シ其ノ大部ハ陸送セラレトモ尙河川ヲ利用スル流水毎年約六、五〇〇尺ベラ數ヘ其ノ大サハ普通末口四寸内外ニシテ長サ二間内外ノモノ最多シ

治水、排水、漁業等ニ就キテハ特ニ記スヘキモノナシ 四、水力地點 本川ニ於ケル選定水力地點ハ山縣郡北山

武儀川 水力地點表 落差ニ*ヲ附セルハ概定數ナリ

順位	河川	番地點	取入口	放水口	水量	落差	馬力數	水路長	流域面積	發電率	年平均馬力數	等級
八三三	武儀川	番外	岐阜縣山縣郡北山村片原	同郡北武藝村田栗	湯水 四九 低水 七七 平水 一一二	*八一	四四一 六九二 一〇〇七	一六七〇	五〇〇	一〇〇〇 九五一 八四八	三三三 六五八 八五五	丙

村大字片原ニ取入口ヲ設ケ武儀郡北武藝村大字田栗ニテ放水スルモノ一箇所ニシテ前表ノ如シ

本地點ハ交通ノ便稍劣ル。發生電力ハ近村一帯ニ供給シ殊ニ隣村葛原村ノ如キ製板業盛ナルカ爲之カ動力ニ利用セラルヘシ而シテ餘力ハ近距離ニテ岐阜市ニ供給シ得ヘシ

水力地點ノ説明

順位八二三 本地點ハ山縣郡北山村大字片原地先左岸ヨリ取入レ一、八七〇間ノ開渠ニヨリ武儀郡北武藝村大字田栗ニ導水發電シ武儀川本流ニ放水セシムルモノトス 本地點間ニハ僅少ノ流水アリ

第十八節 長良川、龜尾島川

一、流域 地勢 本川流域ハ岐阜縣郡上郡、武儀郡、山縣郡ノ各大部及加茂郡、稻葉郡ノ各一小部分並岐阜市ノ一市六郡ニ亘リ東方ハ馬瀬川、飛驒川、西方ハ糸貫川ノ諸流域ニ接シ美濃國ノ中央部ヲ北ヨリ南ニ向テ縦貫ス其ノ總面積約七〇三方里ヲ算シ内利用シ得ヘキ面積約六九四方里ヲ占ム 流域ノ北部ニハ屏風山脈略東西ニ延亘シ是ヨリ南方ニ

他約五〇〇町歩ノ竹林ノ外ニ約三、五〇〇町歩ノ無立木地ヲ含ム、本川ヲ通シ流域上流部ニ於テ森林狀態稍良好ニシテ下流ニ至ルニ從ヒ針葉樹ヲ交ヘタル人工林ヲ散見スレトモ概シテ林野狀態次第ニ劣ル

二、河川狀況 本川ハ郡上郡八幡町附近ニ於ケル支川吉田川及上保川ノ合流點ニ其ノ端ヲ發シ流水漸ク肥大シ南流シテ相生村西乙原ニ於テ右ニ龜尾島川ヲ合セ迂餘曲折下ルコト約七里安曾野村大字安毛ニテ右支板取川ヲ容レ更ニ南下シ岐阜市附近ヨリ濃尾平野ニ出テ漠々タル沃野ヲ緩流シ河渡、墨俣等ノ諸邑ヲ過キ羽島郡小藪附近ニ於テ木曾川本流ニ合ス

本川ハ上流ヨリ西乙原附近迄ハ河床概シテ砂礫ヨリ成リ兩岸開濶ニシテ水勢又甚シク急ナルヲ見ス、爾本渡場附近ヨリハ沿川及河床ニ所々硬砂岩或ハ粘板岩ノ蟻蝕露隆スルモノアリ水流又急ニシテ急瀬相踵ク、勝原附近ニ至レハ河床ニ大小玉石ヲ加ヘ岩盤散點ス之ヲ下リ立花渡場附近ヲ過キテ水勢頓ニ衰フ之ヨリ須臾右ニ板取川ヲ吞ンテヨリハ概シテ沿川水流ノ貫流スル所ハ第四紀洪積層或ハ沖積層地ヨリ成リ丘陵遠サカリ兩岸大ニ濶ケ河幅廣マリ水淺ク一面小玉石及礫石ヨリ成リ所々礫洲ヲ成ス之ヲ下

向ツテ數多ノ支脈ヲ派シ其ノ南端ハ急ニ平原ニ盡ク、該山脈中ノ高峰ヲ大日嶽トシ國ノ北端ニ位シ美濃、越前、飛驒ノ國境ニ聳ユ、山脈ハ始メ先ツ南ニ走リ次テ西ニ延ヒ毘沙門嶽、荷暮山、平家嶽、左門嶽及屏風山ヲ連ネテ本川流域ト越前九頭龍川流域ト界ス而シテ數多ノ支脈ハ概ネ北ヨリ南ニ走リ山勢一般ニ急峻ノ趣ヲ失ヒ内ニ上保、板取及武儀ノ諸溪谷ヲ作り幾多ノ支川ヲ養ヒ互ニ相集積シテ長良川ノ大川ヲ形成ス

地質 北方飛驒及越前ニ接スル國境附近ハ石英斑岩及安山岩等ノ火山岩ニテ分水嶺ヲナシ廣ク中世代生成ノ侏羅層ヲ掩フ流域ハ右ヲ除ケハ殆ト古代生成ノ古生層ニシテ所々點々トシテ斑岩ノ露出ヲ見其ノ他河川沿岸ノ低地及下流山間ノ窪地ニハ第四紀洪積層及沖積層ヲ生成シ其ノ著シキモノヲ後者ノ濃尾平野トス

林野狀態 域内ノ山林面積(板取川合流點ヨリ上流ニ於テ)約五三、〇〇〇町歩ヲ算シ内私有林其ノ約四分ノ三ヲ占メ公有林之ニ次キ國有林ハ之ヲ缺キ御料林及社寺有林合セテ約二、〇〇〇町歩ニ達ス、之カ林種ヲ見レハ主トシテ自然林ニ屬スル潤葉樹林ハ約二二、〇〇〇町歩ニ上リ概シテ上流地方ニ繁茂ス針潤混生林約八、〇〇〇町歩ヲ占メ其ノ

リテ愈水勢挫ケ遂ニ濃尾平野ヲ緩流ス 河川勾配ハ所ニヨリ緩急相同シカラサレトモ概シテ急ナリト謂フ能ハス上流合流點ヨリ下流約一〇里ノ間ニ於テ平均約二五〇分ノ一内外ナリトス

支川龜尾島川ハ源ヲ荷暮山ニ發シ南東流シ右ニ支流那比川ヲ容レ更ニ東ニ轉シ郡上郡相生村大字西乙原ニテ長良川本流ニ投ス那比川合流點ヨリ上流約一里ノ間ニ於テ河川ノ屈曲稍著シキモノアリ、勾配ハ約七五分ノ一ニシテ以下長良川トノ合流點間ニ於テ約一〇五分ノ一トス、沿岸及河床ハ主トシテ古生層ニシテ硬砂岩、粘板岩等露出シ所々大玉石及礫石ノ堆積ヲ見ル

流量ノ變化 本流域ハ前述ノ如ク林野狀態ハ上流地方ニ於テ良好ナルト水源地方ハ山嶽重疊シ然モ濃尾ノ平野ヲ隔テテ太平洋ニ面シ北方加越ノ山河ヲ挾ンテ日本海風ノ影響ヲ受クルコト多ク四時ノ降雨量豐富ニシテ從ツテ全川ノ流出量モ比較的大ナルモノアリ 利用シ得ヘキ範圍 郡上郡相生村大字稻成ヨリ下流武儀郡下有知村大字重竹附近迄ヲ利用シ得ヘク其ノ延長約一里落差約五一〇尺内外ニシテ龜尾島川ニアリテハ相生村大字向ヨリ同村大字西乙原ニ至ル間ノ延長約一五里

落差約二四〇尺ナリトス

三治水及水利事業 沿岸耕地ノ灌溉關係ハ板取川合流
點以下ニ於テ最重大ニシテ之ヨリ上流ニテハ耕地少ク本
川河水ヲ引用スルモノモ其ノ地積約一〇〇町歩ニ過キス
今重ナル灌溉用水路ヲ擧クレハ次表ノ如シ

灌溉用水調

用水名	取入口	面積	灌溉町村	記事
白山用水	郡上郡下川村大字相戸	五〇町歩	下川村大字白山	長良川筋
深戸用水	郡上郡下川村大字深戸	一〇〇	下川村大字深戸	同
鈴原用水	郡上郡相生村大字勝皿	八〇	相生村大字勝皿及鈴原	同
新田用水	郡上郡相生村大字荒倉	八〇	相生村大字雜成	同
曾代用水	武儀郡安會野村大字曾代地内	五三四〇	中、有知、下有知、岡、瀬尻、小金田	長良川筋
池尻用水	武儀郡藍見村大字横越	一〇〇〇	瀬尻村、千匹村	同

流域内ヨリ産出スル木材數量尠少ナラス主トシテ上保

川龜尾島川、板取川及附近小川溪谷ヲ管流シテ長良川ニ下
シ夫ヨリ本川ヲ利用シ下流ニ筏流ス其ノ内相生村ニテ取
扱フモノ約三〇〇坪、嵩田村ニテ取扱フモノ約一四、〇〇〇
坪トス

舟運ニ關シテハ現今本川沿岸上述利用區間ニ於テ多數
ノ小川舟アリ主トシテ附近産出ノ薪炭ヲ下流ニ運搬ス

ニ關係シ一ハ既開業ニシテ他ハ工事未著手ナリ

前記各地點ハ何レモ縣道ニ沿ヒ交通ノ便良好ナルカ今

長良川、龜尾島川水力地點表

順位ニ(一)ヲ附セルハ許可地點ト關係アリ
落差ニ*ヲ附セルハ概定數ナリ

順位	河川	番地點	取入口	放水口	水量	落差	馬力數	巨水長路	流域面積	發電率	年平均馬力數	等級
八〇七	長良川	一	岐阜縣郡上郡相生村 穂成	郡上郡相生村 中山	湧水 四一八 低水 六一一 平水 八八三	六六	三〇六二 四四七六 六四六九	二〇三〇	三三〇	一〇〇〇 九五七 八五〇	三〇三 四二八 五四九	甲
(八〇八)	同	二	岐阜縣郡上郡相生村 東乙原	郡上郡相生村 門下川村 福手	湧水 五二八 低水 七七二 平水 一一一五	五五	三三三三 四七〇七 六八〇七	一六〇〇	一四〇	一〇〇〇 九五七 八五〇	三三三 四二八 五四九	甲
(八〇九)	同	三	岐阜縣郡上郡嵩田村 岡本	郡上郡嵩田村 下田	湧水 五四四 低水 七九五 平水 一一四九	八一	四八九一 七一四八 一〇三三一	二七五〇	四二〇	一〇〇〇 九五七 八五〇	四八九 六八四 八七一	甲
八一〇	同	四	岐阜縣郡上郡嵩田村 下田	郡上郡嵩田村 尾	湧水 五七六 低水 八四一 平水 一一二四	五四	三四五三 五〇四一 七二七七	二〇九〇	四三〇	一〇〇〇 九五七 八五〇	三三三 四二八 五四九	甲
(八一)	同	五	岐阜縣武儀郡上有知村 上條	郡上郡上有知村 重竹	湧水 八七四 低水 一二七七 平水 一八四七	四九	四七五四 六九四六 一〇〇四六	二五三〇	六六四	一〇〇〇 九五七 八五〇	四七五 六六四 八三三	乙
八二六	龜尾島川	番外	岐阜縣郡上郡相生村 向村	郡上郡相生村 藏	湧水 五八 低水 八五 平水 一二二	*一二七	八一八 一一九八 一七二〇	一五〇	四二〇	一〇〇〇 九五七 八五〇	八一八 一一六 一四六	乙

上述セル筏流及舟運ハ現今本川水利使用上甚シク苦痛
トスル所ナレトモ目下起工中ニ屬スル濃越鐵道ノ開通ヲ
見ルノ曉ニ於テハ右故障モ除去セラルルヤ明ナリ

漁業ハ主トシテ鮎ヲ擧クヘク其ノ年産額異常ナルモノ
アレトモ魚道設備ニ要スル水量左程大ナルヲ要セサルヘ
ク本川流量ノ多量ナルニ比シテ之カ爲ニ感スル苦痛大ナ
ラサルヘシ。下川村地内ニ於テ延長約一、六〇〇間ニ亘リ
宮内省ノ御漁場アリ年々數回ノ鮎獵ヲ行ハル

本川左岸武儀郡安會野村大字曾代字久郷、右岸同郡同村
大字安毛字若込板取川合流點以下ハ河川法ノ準用區域ニ
屬ス

沿岸ニ於ケル許可地點ニハ關西電氣株式會社ノ三箇所
アリ内一箇所ハ既開業他ハ工事未著手ニシテ何レモ選定
水力地點ニ夫々關係ス尙龜尾島川ニ許可地點一アルモ一
〇〇馬力未滿ナリ

四、水力地點 水力地點分布範圍ハ武儀郡下有知村大字
重竹ヨリ上流郡上郡相生村大字稻成及同支川龜尾島川ニ
於テハ同村大字向ニ亘リ選定地點數七其ノ發生馬力數ハ
湧水使用ニテ二〇、九五五馬力、低水使用ニテ三〇、六一九馬
力、平水使用ニテ四四、七五六馬力ヲ得内三地點ハ許可地點

後起工中ノ濃越鐵道ノ開通ヲ見ンカ交通運輸益至便トナ
ラン。發生電力ハ名古屋市ニ供給スルヲ便トセン

順位	河川	番地點	取入口	放水口	水量	落差	馬力數	巨水長路	面積積域	能發電	年平均馬力數	等級
八二七	龜尾島川	番外	岐阜縣郡上郡相生村門原	同 郡 相生村 西乙原	湯水 九七 低水 一四九 平水 二七一	* 七〇	一、一〇三 二、一〇六	八六〇	七、七〇	1000 九百七	七、七〇 一、〇〇六	甲

水力地點ノ説明

順位八〇七 相生村大字稻成地先右岸ヨリ取入レ開渠
 二、〇二〇間ノ水路ニヨリ龜尾島川合流點附近ニ導水シ發電放水セシムルモノトス本地點ハ比較的平坦地ニアルヲ以テ工事施工容易ナリ

順位八〇八 龜尾島川合流點附近左岸ニ取入口ヲ設ケ下川村大字門福手ニテ發電セシムルモノトス其ノ水路延長開渠一、四四〇間隧道三六〇間ナリトス因ニ關西電氣株式會社ニテハ同一箇所ヨリ取入レ嵩田村大字山田字新田ニテ放水スル許可地點ヲ有スルモ未タ工事ニ著手セス

順位八〇九 順位八〇八地點放水口ヨリ稍下流右岸ヨリ取入レ隧道三六〇間及開渠二、三八〇間ニヨリ同村大字下田ニ導水シ發電スルモノトス本地點ハ關西電氣株式會社ノ許可地點ニ關係アリ

順位八一〇 本地點ハ前記地點ノ放水口ヨリ稍下流右

岸ヨリ取入レ延長二、〇九〇間ノ開渠ニヨリ嵩田村大字木

尾ニ導水發電スルモノトス

順位八一〇 上有知村大字上條地先左岸ニ取入口ヲ設ケ延長二、五二〇間ノ開渠ニヨリ左岸ヲ辿リ下有知村大字重竹ニ導水シ發電放水セシムルモノトス許可地點ニ一部關係ヲ有ス

前記各地點間ニハ流木舟筏ノ通航アリ且順位八一〇地點取入口ヨリ稍上流ニテ取入レ遠ク美濃町關町下有知村及芥見村方面耕地ニ灌溉スル會代用水路ノ存スルヲ以テ特ニ考慮ヲ要ス

順位八一六 本地點ハ支川龜尾島川上流相生村大字向地先右岸ニ取入口ヲ設ケ那比川合流點附近ニテ發電シ那比川ニ放水スルモノトス其ノ水路延長隧道約六〇〇間及開渠約六五〇間トス

順位八一七 本地點ハ那比川合流點附近右岸ニテ取入

レ開渠八六〇間ノ水路ニヨリ長良川合流點附近ニ導水發電シ長良川本川ニ放水セシムルモノトス
 前記二地點間ニハ僅少ノ流木アレトモ灌溉關係ハ考慮スル程ノモノナク交通運輸ノ便ハ長良川本流ニ比スレハ遙ニ劣ル

揖斐川流域

第十九節 概説

一、流域

全面積 一五二七方里
 内 山地 一二四九方里
 平地 二七八方里
 利用シ得ヘキ面積 九九七方里

地勢 本地方流域ハ美濃國ノ西部ヲ占メ其ノ範圍ハ本巢揖斐、不破、養老諸郡ノ全部及安八、海津二郡ノ各一部ノ六郡ニ跨リ地形略矩形ヲナシ北ヨリ南ニ延ヒ其ノ延長約一四里東西幅員平均約八里ニ達ス

流域ノ西縁ハ伊吹山脈、西南邊ハ鈴鹿山脈、養老山脈ノ各一部ニヨリテ西方近江國、南西伊勢國ト界ス、伊吹山脈ノ北

端ハ三國嶽ニシテ美濃、近江、越前ノ三國界ニ聳立シ海拔約三、六〇〇尺餘ニシテ日本海琵琶湖及伊勢海トノ分水點ヲナス而シテ山脈ハ略南ニ延ヒ廣瀬川ノ水源ヲナセル金囊ヶ嶽、粕川ヲ養フ國見山及海拔約四、五四〇尺ノ伊吹山等ヲ峙テ夫ヨリ東南ニ次第二低夷シ一旦關ヶ原附近ノ平地ニ盡ク流域ノ北方ハ濃、越國境ヲナセル屏風山脈、略東西ニ延ヒ蛇形シ東北隅ニ屏風山、西端ニ三國ヶ嶽ヲ聳立シ中間ニ權現山其ノ他群山ヲ結ヒ北方九頭龍川水系、真名川、足羽川及日野川等ノ諸流域ヲ隔テテ嶂立ス、山脈ノ南ハ數多ノ支脈分山ヲ起伏シ其ノ南端ハ急ニ濃尾ノ大平野ニ盡ク就中屏風山ヨリ分脈スル左門嶽、明神山、船伏山、釜ヶ谷山ヲ連スル一支脈及權現山ヲ起點トシテ馬坂峠、西臺山ヲ結ヒテ揖斐町ノ東方城ヶ峰ニ終ル連嶺ハ西方伊吹山脈ト共ニ本地方ヲ大略糸貫川及揖斐川ノ二大流域ニ分ツ

地質 古生層流域ノ大部ヲ占メ流域ノ東北隅ナル屏風山、左門嶽、明神山附近及西北金囊ヶ嶽附近ニ侏羅層ヲ見西南部古生層ヨリナル鈴鹿、養老ノ兩山脈間ニ於テ小區域ノ第三紀層並垂井町關ヶ原町ノ東海道沿線ニ於テ第四紀洪積層ノ小區域ヲ展ヘルノ外下流部東半部ハ廣邊漠々タル濃尾ノ沖積大平野ヲ控フ。逆發岩ニハ花崗岩及石英斑岩

最著シク前者ハ北境權現山ヲ中心トスルモノ及西境伊吹山脈中ノ國見山附近ニ噴出セルモノヲ舉クヘク後者ニハ濃、越近ノ國境ナル三國ヶ嶽ヨリ附近烏帽子山及土藏嶽等ニ至ル地方ヲ數フヘシ

林野状態 本流域内ニ於ケル森林面積ハ約七一、〇〇〇町歩ニシテ國有林ハ之ヲ缺キ御料林ノ約四、四〇〇町歩ヲ除ク外全部民有林ニシテ内私有林約四〇、〇〇〇町歩ヲ占

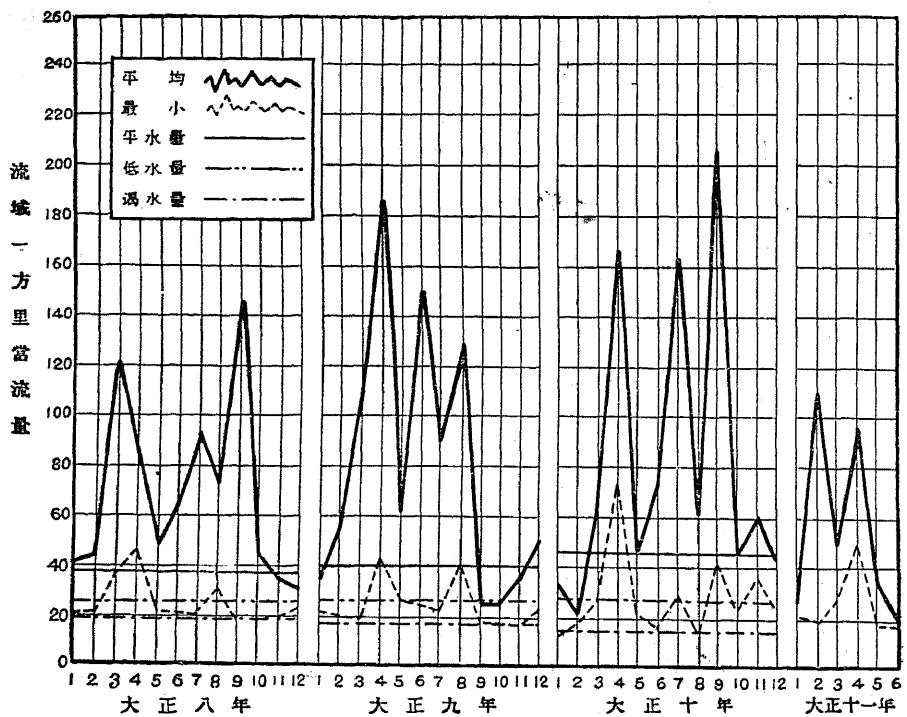
他ハ公有林及社寺有林トス、林種ハ闊葉樹林最多ク混灌林之ニ次キ針葉樹林ハ少シ、概シテ下流部ハ良好ナラザルモ上流部ニ至ルニ從ヒ漸次林相良好トナル近時諸工業勃興ニ連レ木材價格ノ騰貴ヲ來シ殊ニ下流部私有林ノ伐採セラルルモノ多ク林相荒廢スルモノノ如シ

二、河川狀況 本流域ハ下流東部ニテ廣キ平野ヲ擁スルヲ除キテハ地質主トシテ古生層ヨリナリ山勢甚シキ峻峻

揖斐川流量表

順位	舊順位	河川	測水所	流域面積	流量				流域一方里當流量					
					年次	最大	平水	低水	温水	最小	最大	平水	低水	温水
一	一	根尾川	岐阜縣本巢郡根尾村天神堂	八、六六	大正八年 四、三六〇	二、八〇〇	一、九三〇	一、〇〇〇	七、三	五、四〇	三、六四〇	三、三三〇	一、三九	六、六
二	二	糸貫川	岐阜縣本巢郡根尾村高尾	一、八九四	大正八年 三、七五〇	一、七〇〇	一、〇〇〇	七、四	二、九〇	一、九〇〇	三、五五	三、一八	一、八	一、五三
三	三	揖斐川	岐阜縣揖斐郡久瀬村東横山	三、〇四一	大正八年 三、三〇〇	一、三〇〇	七、九	六、〇〇	一、〇〇〇	三、七五	三、三三	三、〇〇	一、九七	一、九七
四	四	同	岐阜縣揖斐郡久瀬村東横山	三、〇四一	大正九年 三、四〇〇	一、三〇〇	七、九	五、七	一、〇〇〇	三、七五	三、三三	三、〇〇	一、九七	一、九七
五	五	同	岐阜縣揖斐郡久瀬村東横山	三、〇四一	大正十年 三、四〇〇	一、三〇〇	七、九	五、七	一、〇〇〇	三、七五	三、三三	三、〇〇	一、九七	一、九七
六	六	同	岐阜縣揖斐郡久瀬村東横山	三、〇四一	大正十一年 三、四〇〇	一、三〇〇	七、九	五、七	一、〇〇〇	三、七五	三、三三	三、〇〇	一、九七	一、九七

木曾川水系揖斐川(東津汲測水所) 各月平均及最小流量圖



ノ趣ヲ示ササレトモ概シテ山嶽丘陵ニ富ミ地形錯雜シテ溪水支川又縦横ニ流ル而シテ幹川揖斐川及糸貫川ノ流ルヤ其ノ途ヲ概シテ南ニ求ムレトモ重ナル支流廣瀬川、日坂川、粕川及牧田川等總テ源ヲ西部國境山脈ニ發シテ概シテ東流シ揖斐川本流ニ投ス、流域内諸河川ノ貫流スル所多クハ古生層山地ニシテ廣瀬川、日坂川、粕川等ヲ集メタル幹川揖斐川ハ揖斐町附近ヨリ始メテ平原ニ出テ以下第四紀沖積平野ヲ緩流シ大垣町ノ東北方ニテ左ニ糸貫川ノ分水ヲ吞ミテ南下シ大垣、墨俣間ヲ過キテヨリ宇船附ニ於テ右支牧田川ヲ入レ養老山脈ノ東麓ニ沿フテ東南々ニ走り濃尾、勢三州ノ國界ニ於テ一旦木曾川本流ニ際會スレトモ須臾ニシテ又分レ伊勢國ニ入り桑名町ノ東ヲ流レテ伊勢海ニ朝ス。流水其ノ上流部ニアルヤ水勢概シテ急ナルモノアレトモ下流ニ至リテ次第ニ緩トナリ隨所ニ砂洲ヲ作り出水ト共ニ多量ノ土砂ヲ押シ流ス

利用シ得ヘキ範圍 根尾川ニ於テハ本巢郡根尾村大字大河原附近ヨリ同郡山添村大字山口附近、同支流東谷川ニ於テハ同郡根尾村大字下大須ヨリ同郡同村大字東板屋迄ヲ利用範圍ト見ルヘク尚揖斐川ニアリテハ揖斐郡久瀬村大字乙原附近ヨリ同郡德山村大字德山附近、同支流白川ニ

アリテハ同郡坂内村大字白川附近、同支流日坂川ニテハ同郡久瀬村大字日坂字小坂附近及同支流粕川ニ於テハ同郡春日村大字池戸附近迄ヲ利用シ得ヘシ

流量ノ變化 流域内河川流量ノ變化ヲ域内各測水所ノ實測ノ結果ヨリ綜合スルニ六月、七月及八月ヲ増水期十一月、十二月及二月ヲ減水期トシ最大濁水期ハ十一月中旬ヲ例トスルモ往々二月及七月ニ於テ濁水ヲ來スコトアリ、最大濁水期ハ普通七月中ナルモ四月ニ於テ意外ノ高水ヲ見ルコトアリ、今流域一方里當流量ヲ見ルニ濁水量ハ平均約一七個ヲ有シ最大濁水量モ尙平均約一五個ヲ下ラサルカ如シ

三、氣象 本流域内山嶽部ノ降水量ハ一箇年約三、五〇〇耗ヲ上下シ隣接長良川流域ノ夫ニ比シ稍多量ナルヲ見ル月降雨量ハ六月及七月ニ於テ最大ニシテ二月ヲ以テ最小トス、其ノ他氣象ノ變化ハ長良川地方ト略大同小異ナルモ本流域西縁ハ海拔四、五四〇尺ノ高峰伊吹山脈ヲ繞ラシ冬季十二月ヨリ二月ニ亘リテハ俗ニ伊吹風ト稱スル寒風ノ爲氣溫低下スルヲ常トシ下流部伊吹山麓地方ニ於テ殊ニ甚シトナス

〇〇〇町歩御料林約三、六〇〇町歩ニシテ國有林ハ之ヲ缺キ他ハ公有林、社寺有林等トス。針澗混濬林大半ヲ占メ針葉樹林ニ乏シ概シテ下流部ニ疎ニシテ上流部ニ至ルニ從ヒ森林狀態良好トナリ樹種モ針葉樹ヲ多ク加ヘ殊ニ東谷川及根尾川合流點附近ヨリ著シク良好トナル御料林ハ水源分水嶺附近ニ林相ノ見ルヘキモノアリ而シテ支流東谷川流域内ニテハ林相之ニ劣リ且伐材盛ニシテ年々惡化ノ傾向アリ

二、河川狀況 本川ハ源ヲ濃、越國境山脈及權現山並屏風山ニ發シ南流シ根尾村大字樽見附近ニテ北方左門嶽及明神山ニ源ヲ發シテ南下スル東谷川ヲ合セ更ニ南流シ左曲右折スルコト約六里山添村大字山口ヲ出テ漸ク山地ヲ脱シ所謂濃尾ノ平野ニ開口ス

上流部根尾村大字大河原附近ハ地質侏羅層ヨリナリ兩岸瀾々河幅廣ク一面大玉石及礫石相堆積シ水流急ナルモノアリ黑津谷川ヲ入レテヨリ其ノ環流スル所殆ト古生層ニシテ河身ノ屈曲甚シク勾配亦急ニシテ水勢殊ニ急ナリ大字能郷ニテ右ニ溪水能郷谷川ヲ容ル。同川ハ下流河幅稍廣ク河床玉石、礫ヲ埋ムルモ上流勾配急ニシテ水流又緩ナラス。本川ハ能郷ヨリ樽見ニ至ル間ニ於テ河幅稍廣キ

第二十節 根尾川、東谷川

一、流域 地勢 本川流域ハ本巢郡根尾村及外山村ノ全部並文珠村、山添村ノ各一部及揖斐郡長瀬村、谷深村、富秋村、大野村ノ八箇村ニ跨リ形狀北ヨリ南ニ延ヒタル長方形ヲナシ東西約二七里、南北約八三里ニ亘リ其ノ面積三〇五方里ヲ占メ内利用シ得ヘキ面積約二五四方里ナリトス

流域ノ北方及東西ハ屏風山脈及該支脈ニヨリテ圍繞セラレ東ニ長良川、西ニ揖斐川、北方ニ九頭龍川水系、真名川流域ト界シ地勢概シテ北ヨリ南ニ傾斜シ甚シク急峻ナルモノナシ

地質 流域北部ハ侏羅層大部ヲ占メ北西隅ニ於テ迸發花崗岩層ノ稍廣ク被覆セルヲ見ル而シテ流域ノ中流部及下流部ハ殆ト秩父古生層ニシテ最下流部ハ第四期沖積層ノ平野ニ終ル、本流域地方ハ往年濃尾ノ大震災ヲ蒙リ本川沿岸山嶽表土ノ崩壞セル箇所多ク殊ニ根尾村大字水鳥ニハ著シキ斷層ノ跡ヲ見ル

林野狀態 流域山地ニ富ミ林地又廣ク全流域ノ約九割ヲ占メ其ノ面積約二、三、四〇〇町歩ヲ算ス内私有林約一七、ヲ覺エ水淺ク所々砂礫洲ヲ見ル沿岸山麓ニ沿フテ平坦ナル段地多ク耕地能ク拓カル

東谷川ハ大字下大須ヲ下ルコト約半里迄ハ河幅甚タ廣ク砂礫ヲ以テ之ヲ埋ム兩岸ノ山勢又甚シク急ナルモノナケレトモ之ヲ過クレハ地勢一變シ山腹急迫シ來リテ水路ヲ狹穿シ兩岸削ルカ如ク且河床ハ硬砂岩粘板岩等ヲ交ユル怪岩、巨石相錯綜シ且勾配急ナルヲ以テ流水奔放シ隨所ニ瀑流ス更ニ下ルコト約二〇町兩岸漸ク澗ケ水勢幾分減衰ス大字松田ヲ過クレハ兩岸再ヒ迫リ水勢更ニ加ヘ、以下水路ハ左折右曲幾何回ノ後大字東板屋ニ至リテ水勢頓ニ衰フ

本流ハ東谷川ヲ併セ大字水鳥ヲ過キテ河幅多少狹リ河底砂礫及玉石ニテ埋ム以下蜿蜒約五里ニテ山地ヲ脱シ流水玆ニ至リテ始メテ數多ノ溝渠ヲ分流シテ耕地ヲ潤ス

本流ノ河川勾配ハ所ニヨリ緩急不同ナレトモ之ヲ概説セハ大河原及樽見間ニ於テ平均八五分ノ一、樽見及山口間ニ於テ一八六分ノ一、支流東谷川ニ於テハ下大須及東板屋間ニ於テ約八〇分ノ一トス蓋シ前記河川ハ總シテ勾配甚シク急ナルモノト云フヘカラス

流量ノ變化 本流域ハ森林狀態ノ現狀餘リ良好トハ謂
ヒ難ケレトモ水源地方ハ山嶽重疊シテ濃越國境ニ障壁ヲ
立テ太平洋及日本海風ノ影響ヲ受クルコト大ナルヲ以テ
四時ノ降雨量ニ富ミ全川ノ流量從ツテ比較的豊富ナリト
謂フヘシ

利用シ得ヘキ範圍 本川ニ於テハ本巢郡根尾村大字大
河原附近ヨリ同郡山添村大字山口附近迄ノ間延長約一〇
里其ノ間落差約一、一〇〇尺支川東谷川ニ於テハ本巢郡根
尾村大字下大須ヨリ同郡同村大字東板屋間延長約三里其
ノ間落差約五〇〇尺ナリトス

三治水及水利事業 前記利用範圍ニ於テ之ヲ見ルニ沿
岸多少ノ耕地ヲ存シ中ニ就キ本川河水ヲ引用シ灌溉スル
モノ約一〇〇町歩ニシテ其ノ主ナル灌溉用水ヲ舉クレハ
下ノ如シ然レトモ下流本巢郡山添村大字山口附近ヨリハ
用水關係甚タ錯雜シ其ノ内ニテ席田及眞壁ノ二大用水ヲ
最主要ナルモノトナスヘク下流十數箇村ニ亘リ各約一、五
〇〇町歩ノ田地ヲ灌溉シ然モ本川河水ノ全量ヲ分水使用
ス該用水ハ從來水争ノ紛紜ヲ絶タス且上流地方ニ於ケル
開墾其ノ他水利事業ニ迄重大ナル關係ヲ有シ本川河水利
用上考慮ヲ要スヘキモノアラン

灌溉用水調

用水	取入口位置	面積	灌溉町村
長島用水	本巢郡根尾村大字長島卷ノ上	二、一九町	根尾村大字長島
感卒用水	本巢郡根尾村大字感卒	七七	根尾村感卒
大井用水	本巢郡根尾村大字大井北手山	一三六	根尾村大字大井
神所用水	本巢郡根尾村大字神所上川原	五四	根尾村神所
赤石用水	本巢郡長瀬村大字東防所	二二〇	長瀬村大字上長瀬
石龜淵用水	本巢郡長瀬村大字石龜淵	一七〇	長瀬村大字赤石
木知原用水	本巢郡外山村大字木知原	三〇〇	外山村大字木知原

漁業ニ關シテハ從來地方民ニシテ之ヲ本業トスルモノ
少ク鮎、鰻、雜魚等ヲ產出スレトモ年額約一、〇〇〇貫ニ充タ
スシテ寧ロ不振ノ狀態ニアリ
舟筏ハ本川ニ之ヲ見ルモ其ノ利用ハ多ク山口附近ヨリ
上流ニ限ラル

本川左岸本巢郡山添村大字山口字高河原右岸同郡同村
大字同字同藪川分派點以下長良川落合ニ至ル間ヲ河川法
準用區域ト定メラル

本川沿岸ニテ會テ砂防工事ヲ施行セシ地方ニ根尾川ノ
左岸根尾村大字高尾アリ目下計畫中ノモノニハ長瀬村高
科地先ナル高科谷アリ

許可地點トシテハ根尾川本流及支川能郷谷川ニ濃飛電
氣株式會社ノ各一箇所アリ内根尾川本流ノ分ハ目下工事
中ニ屬シ他ハ工事未著手ナリ其ノ他外山村營及長瀬村營
ノ二箇所アルモ何レモ小支川ヲ利用セルモノニシテ且百
馬力未滿ナリ

根尾川、東谷川水力地點表

落差ニ*ヲ附セル概定數ナリ

順位	河川	番地點	取入口	放水口	水量	落差	馬力數	巨水長路	面積	發電率	年平均馬力數	等級
八二四	根尾川	一	岐阜縣本巢郡根尾村越波村	同郡根尾村黑津	湧水 六九 低水 一一六 平水 一七五	*二〇七	一、五八五 二、六六五 四、〇一一	二、六六〇	五、七〇〇	一〇〇.〇 九、七〇〇 八、三六六	一、五八五 二、一〇五 三、三三二	乙
八二五	同	三	岐阜縣本巢郡根尾村天神堂	同郡根尾村市場	湧水 一一二 低水 二〇四 平水 三二〇	*八三	一、一三四 一、八七九 二、八五六	二、五九〇	八、三〇〇	一〇〇.〇 八、〇〇〇 六、三六六	一、一三四 一、七六六 二、三六六	乙
八二六	同	四	岐阜縣本巢郡根尾村水鳥	同郡根尾村高尾	湧水 二七〇 低水 四三〇 平水 六二二	五三	一、五八八 二、五三〇 三、六五九	二、三〇〇	一、七〇〇	一〇〇.〇 九、六六六 八、四八八	一、五八八 二、三六六 三、一〇一	甲
八二七	同	五	岐阜縣本巢郡根尾村高尾	揖斐郡高瀬村	湧水 三三六 低水 四九二 平水 六九一	九四	三、四〇一 五、一三四 七、二二〇	一、九七〇	一、五二〇	一〇〇.〇 九、七〇〇 八、五九九	三、四〇一 四、九三三 六、一八三	甲
八二八	同	六	岐阜縣本巢郡外山村佐原	同郡山添村山口	湧水 三五四 低水 五三三 平水 七四九	八〇	三、一四四 四、七三三 六、六五一	二、七〇〇	二、〇六〇	一〇〇.〇 九、五七七 八、五九九	三、一四四 四、五三三 五、七三三	乙

四、水力地點

本川ニ於ケル水力地點分布狀況ハ本巢郡
山添村大字山口ヨリ上流同郡根尾村大字越波迄及同支川
東谷川ニ於テハ同村大字下大須ニ亘リ選定地點數七、其ノ
發生馬力ハ湧水使用ニテ一二、六四五馬力、低水使用ニテ一
九九七二馬力、平水使用ニテ二、八九八一馬力ヲ得

順位	河川	番地點	取入口	放水口	水量	落差	馬力數	巨水長路	面積	能發電	年平均馬力數	等級
八二九	東根尾川	番外	岐阜縣本巢郡根尾村 下大須	同 郡 根尾村 松尾根村	湧水 三四 低水 五七 平水 八六	* 二四六	九二八 一、五五六 二、三四八	二、六〇〇	二、三〇〇	100.0 九四〇 八三六	九二八 一、四六三 一九六三	丙
八三〇	同	同	岐阜縣本巢郡根尾村 松田	同 郡 根尾村 東板屋	湧水 五四 低水 九一 平水 一三八	* 一四六	八七五 一、四七五 二、二二六	二、〇一〇	三、七〇	100.0 九四〇 八三六	八七五 一、三六七 一、八六九	乙

水力地點ノ説明

順位八二四 根尾村大字越波根尾川支川右岸ニテ取入
レ延長一、〇二〇間ノ隧道ニテ根尾川本流域ニ導キ同川
右岸ヲ延長一、九四〇間ノ開渠ニヨリ同村黒津ニ導水發電
スルモノトス

順位八二五 前記地點ノ放水口附近左岸ヨリ取入レ開
渠二、五九〇間ノ水路ニヨリ左岸ヲ辿リ同村大字市場ニ導
水シ發電放水スルモノトス

前記各地點ハ何レモ交通運輸ノ便不良ナルノ外附近一
帶山勢急峻ナルカ爲工事施工困難ナリ

順位八二六 根尾村大字水鳥地先右岸ニ取入口ヲ設ケ
開渠一、七三〇間及隧道五七〇間ノ水路ニヨリ右岸ヲ同村
大字高尾ニ導水シ發電スルモノトス

順位八二七

前記地點放水口ヨリ稍下流右岸ニテ取入
レ揖斐郡長瀬村大字高料ニテ發電本川ニ放水スルモノト
シ其ノ水路延長開渠一、一六〇間及隧道七八〇間トス

順位八二八 本巢郡外山村大字佐原地先左岸ヨリ取入
レ開渠一、七八〇間隧道九六〇間ニヨリ左岸ヲ導水シ山添
村大字山口ニテ發電スルモノトス

順位八二九 根尾川支川東谷川上流根尾村大字下大須
地先左岸ニ取入口ヲ設ケ同村大字松田ニ於テ發電スルモ
ノトス其ノ水路延長ハ開渠一、一六〇間及隧道一、五六〇間
トス

順位八三〇 前記地點放水口ヨリ稍下流左岸ヨリ取入
レ延長一、二四〇間ノ開渠及七八〇間ノ隧道ニヨリ同村大
字東板屋ニテ發電セシムルモノトス

順位八二六ヨリ順位八二八迄ノ各地點ハ前記諸地點ニ
比シ交通ノ便拓ケ土地モ比較的平坦部ニアルヲ以テ工事
施工ノ困難大ナラス

第二十一節

揖斐川、廣瀨川、白川、
日坂川、粕川、牧田川

一、流域

全面積	一二二二方里
内 山地	九七五方里
内 平地	二四七方里
利用シ得ヘキ面積	七四三方里

地勢 美濃國ノ西境ニハ伊吹山脈北ヨリ南ニ延亘シ一
旦關ヶ原附近ノ平地ニ盡キ其ノ南方ハ再ヒ隆起シテ鈴鹿
山脈ニ屬スル靈仙山、佛山等ヲ起シ途ニ美濃近江、伊勢三國
ノ境上ニアル三國嶽ニ連ル、北西ハ白山火山脈ノ支脈ナル
屏風山脈東西ニ走リテ越前ノ國ト劃ス而シテ該國境山脈
中ノ秀峰權現山ヲ起點トシテ一支脈南東ニ向ツテ延ヒ東
ニ系貫川ノ流域ヲ控ヘ西ニ伊吹山脈ニ對シ北ニ屏風山脈
ト結ビ内部ハ是等ノ支脈群山縱横ニ蟠蟻シ其ノ間ニ揖斐
川、廣瀨川、白川、日坂川及粕川等ノ諸河川ヲ抱擁ス

地質 流域ノ大部ハ古生層ヨリナリ北及西北部ニ中世
代侏羅層、西方部ニ當リテ第三紀層及第四紀洪積層ヲ介在
シ東南部ハ廣キ沖積平野ヲ開展ス而シテ太古代迸發ノ花
崗岩ハ流域ノ北境及西邊國見山附近ヲ被覆シ石英斑岩ハ
流域ノ北西隅ナル三國ヶ嶽、烏帽子嶽附近ノ山地ヲ構成ス
林野狀態 域内山地ニ富ミ山林地積又廣ク約四八、〇〇
〇町歩ヲ算シ流域ノ大部ヲ掩フ、内國有林ハ之ヲ缺キ約八
〇〇町歩ノ御料林ヲ除クノ外ハ全部民有林ニシテ私有林
其ノ過半ヲ占メ公有林之ニ次キ社寺有林約五〇〇町歩ヲ
含ム、林種ハ主トシテ潤葉樹林ニ屬シ混生林之ニ次ク往昔
林政廢弛シ山林濫伐ノ後ヲ受ケ上流植栽砂防扞止等ノ施
工ニ努メ巨樹老木鬱蒼トシテ繁茂シ又ハ人工植林ノ能ク
發育セルモノアリテ林相見ルヘキモノアリシカ最近時局
ノ好影響ニ連レ木材價格ノ暴騰ヲ來シ其ノ結果下流私有
林ノ伐採セラルルモノ多ク稍荒廢ノ跡ナキニ非ラス

二河川狀況 揖斐川ハ其ノ源ヲ美濃國ノ西北隅ニ聳ユ
ル三國ヶ嶽及屏風山脈中ノ連峰ヨリ出ル諸溪流ニ發シ南
流或ハ東流スル數多ノ支流ハ相集リテ二大支流トナリ揖
斐郡德山村大字德山附近ニ於テ更ニ合シテ愈揖斐川本流
トナル水流ハ之ヨリ南東ニ向ヒ伊吹山脈ヨリ東ニ延ヒタ

ル鏡山ノ東麓ヲ繞リテ南西ニ轉シ迂餘曲折約二里ニテ右ニ一大支川廣瀨川ヲ合セ再ヒ左ニ權現山ノ西裾ヲ縫フテ南東ニ轉シ久瀨村字西津汲ニ至リテ右ニ日坂川ノ水ヲ併セ吞ミ左ニ一支流ヲ容レ蜿蜒流下スルコト約三里北方村字北方ニテ始メテ山地ヲ脱シ濃尾ノ平野ニ開口ス。本川ノ貫流スル處水源地方ノ花崗岩及石英斑岩地層ヲ除ケハ他ハ殆ト全沿川古生層ヨリナリ褶曲極マリナキ粘板岩ヲ主トシ所々石英岩或ハ硬砂岩ヲ交ヘ河際ハ概ネ絕壁ヲナシ奇岩飛ヒ怪石蟠マルノ危景尠カラス然レトモ久瀨村字乙原ヲ過キテヨリハ河幅漸次廣マリ勾配亦減シ水流漸ク緩トナル

廣瀨川ハ石英斑岩ヨリナル三國嶽及侏羅層ニ屬スル金藏山ニ源ヲ發シ坂内村字川上附近ヨリ古生層ニ入ル沿岸山腹概ネ河際ニ迫レトモ同村字廣瀨附近ニ至レハ河幅廣マリ廣汎ナル耕地ノ展開スルヲ見ル之ヲ下リ猶モ東シ同村字坂本ニ於テ右ニ白川ノ南ヨリ起リ直北流シ來ルヲ合セ更ニ東シ兩岸次第ニ迫ルヲ覺ヘツツ久瀨村字川尻ニ於テ揖斐川本流ニ投ス

白川ハ源ヲ標高約四、〇七〇尺ヲ有スル貝月山ニ發シテ北流シ字坂本ニ於テ廣瀨川ニ投スルモノニシテ流域ノ大

部ハ花崗岩ヨリナリ下流部ニ至リテ古生層ヲ見ル流水細ケレトモ河床巨巖塊石重疊シ勾配又頗ル急ニシテ水流瀑下ス下流部ニ至リテ玉石ヲ交ヘ河幅稍廣マルヲ覺ユレトモ水勢更ニ衰ヘス

日坂川流域ハ白川ノ夫ニ對シ東ニ境ヲ接シ域内地質モ前者ニ酷似ス但シ河川ノ方向ハ直東ニ流レ勾配又甚タ急ナリ就中日坂村字小坂附近ヨリ下流約半里ヨリ始マリ揖斐川本流ニ合スルノ間約里餘兩岸山腹次第ニ逼迫シ岩裾相接シテ絕壁ヲナシ流水壁下ヲ縫フテ懸瀑相連ル

粕川ハ其ノ地質花崗岩ヨリナル貝月山ヨリ南流スル一支流白川ト及古生層ニ屬スル高峰伊吹山ノ東麓ニ發シテ北流スル一支流ノ合流ヨリナル本川ハ其ノ後山腹參差ノ間ヲ東流シ小島村字市場ヲ出テテ濃尾ノ平野ニ露ル沿岸地質ハ一體ニ古生層ヨリナリテ崩岩河中ニ散在シ加フルニ水面勾配又急ナルヲ以テ流水激湍ヲナス所多シ本流ハ山地ヲ脱シテ水勢頓ニ緩トナリ流下里餘ニシテ揖斐川本流ニ注ク

牧田川ハ養老郡時山村ニ源ヲ發シ左ニ支流茂利谷川ヲ容レ其ノ途ヲ概シテ東北ニ求メ同郡牧田村ニ至リ山地ヲ脱シ右曲東流約三里同郡船附ニ於テ揖斐川本流ニ合ス、本

川ハ河床概ネ砂礫ヨリナリ水流又甚シク急ナリト云フ能ハズ

流量ノ變化 前記諸河川ニ於ケル流量ノ變化ヲ見ルニ流域内ニハ白山火山系ニ續ケル屏風山脈伊吹山脈並支脈分出重疊シ南方遙ニ濃尾ノ平野ヲ隔テ太平洋ニ面シ北方加越ノ地域ヲ超エテ日本海ヨリノ海風ヲ遮リ四時ノ降雨比較的多ク從ツテ全川ノ流出水量概シテ豊富ナリト謂フヘシ。但シ流域内地質ノ大部ハ古生層ノ風化セシモノヨリナリ加フルニ往昔濫伐ノ餘弊ハ豪雨ノ度毎ニ高水ヲ起シ下流ハ沈澱土砂ノ爲ニ河床ヲ隆起シ被害頻々タルモノアリタレトモ其ノ後下流ニ於テ三川分流ノ工成リ上流ニテハ植林其ノ他林政改善ノ結果之カ被害ヲ遞減スルヲ得ルニ至レリ。今本川筋ニ於ケル流量ノ變化ヲ域内測水所ニ於ケル實測ノ結果ヨリ綜合推定スルニ一般ニ六月七月八月ヲ増水期十月十一月十二月及二月ヲ減水期トシ最大濁水期ハ十一月中旬ナルヲ例トシ最大高水期ハ七月中心ナルモ四月中ニ意外ノ出水ヲ見ルコトアリ

利用シ得ヘキ範圍 揖斐川本流ニアリテハ揖斐郡徳山村大字徳山ヨリ下流約七五里同郡久瀨村字乙原ニ至ル間ニシテ其ノ總落差約七〇〇尺廣瀨川ニアリテハ揖斐郡坂

内村字川上ヨリ揖斐川本流トノ合流點迄約三五里其ノ落差約五六〇尺、白川ニアリテハ廣瀨川トノ合流點ヨリ上流約一里其ノ總落差四〇〇尺、日坂川ニアリテハ揖斐川本流トノ合流點ヨリ上流約一里其ノ總落差約三五〇尺及粕川ニアリテハ揖斐郡春日村大字美東字鬼洞ヨリ下流約三里同郡小島村字瑞願寺迄ノ間トス

三、治水及水利事業 灌溉用水トシテハ山間部ヲ脱シテ間モナク五箇村用水、西部用水北方常設用水及飛鳥川用水等ノ大用水ヲ見レトモ前述利用範圍内ニ於テハ沿岸少許ノ耕地ヲ散綴スルノミナルヲ以テ水利使用上大ナル支障ヲ來スモノナキカ如シ

廣瀨川ニテハ坂内村大字廣瀨ニテ取入レ坂内村内約四二町步ヲ灌溉スルモノアリ
粕川ニテハ前述利用範圍ノ最終點附近ヨリ耕地廣ク展開シテ用水關係ノ繁キモノヲ見ル、粕川用水、普通水利組合用水、脛永用水、粕ヶ原用水等其ノ著シキモノニシテ約一〇〇町步乃至三五〇町步ヲ灌溉ス

揖斐川、廣瀨川、粕川共本川河水ヲ取入レ精米、製材目的ノ水車ヲ所々ニ散見ス然レトモ本流水量ニ比較シ其ノ所要水量微々タリ

揖斐川本流ニアリテハ流水年數量約一三、〇〇〇石ニシテ
 德山ヨリ揖斐町間ニ之ヲ行ヒ廣瀬川ニ於テハ數量約二、
 九〇〇石、粕川ニアリテハ約三〇〇石内外ヲ算ス而シテ材
 種ハ杉及檜ヲ主トシ普通其ノ大サハ末口二、三寸長サ二間
 乃至三間ノ丸太ニシテ多クハ毎年十月ヨリ翌年四月迄ノ
 間ニ之ヲ行フ

舟筏ノ航行區域ハ主ニ東横山ヨリ下流揖斐町ニ至ル間
 ニシテ舟ノ航行數ハ毎年一〇〇回内外ニシテ多クハ薪炭
 ヲ積載シテ下流ニ運フ。筏流モ之ヲ行ヒ普通其ノ大サハ
 四間乃至五間モノヲ大約五〇本一組トナシ毎年一五〇組
 内外ノ流下ヲ見ル

漁業ニハ前述各川ヲ通シテ鮎、鱈、鯉等ヲ産シ大正九年
 ニハ其ノ年產額約一四、〇〇〇貫ニ上リ廣瀬川ニアリテハ
 漁收漸減スレトモ本川筋ニ於テハ出漁者年々増加ノ傾向

揖斐川水力地點表

順位(一)ヲ附セルハ許可地點ト關係アリ
 落差ニ*ヲ附セルハ概定數ナリ

順位	河川	番地點	取入口	放水口	水量	落差	馬力數	水路長	流域積	發電率	年平均馬力數	等級
(八三二)	揖斐川	一	岐阜縣揖斐郡德山村	同 郡久瀬村	湯水 二五五 低水 三八五 平水 五九三	二二三	六、〇二九 九、一〇三 一四、六二〇	四、〇〇〇	一四、三三三	一〇〇・〇 九三・二 八四・五	六、〇三九 八、六六六 二二、三四四	甲

八三三	同	二	岐阜縣揖斐郡久瀬村	同 郡久瀬村	湯水 五七二 低水 八六四 平水 一、三三三	八五	八、一五二 一二、五六七	三、〇六〇	三、三三三	九三・二 八四・五 一〇六・九	七、七七一 一〇、六九六	甲
八三三	白川	番外	岐阜縣揖斐郡坂内村	同 郡坂内村	湯水 三〇 低水 四六 平水 七一	*一六七	五五六 八五三 一、三二六	一、五六〇	一、七七一	一〇〇・〇 九三・二 八四・五	五、五五 八・三三 一二・三三	甲
八三四	日坂川	同	岐阜縣揖斐郡久瀬村	同 郡久瀬村	湯水 二二 低水 三三 平水 五一	*二七六	一、〇一一 一、五六二	一、五六〇	一、三三三	九三・二 八四・五 一〇六・九	六、七四 九、六二 一三、一〇	乙
八三五	粕川	同	岐阜縣揖斐郡春日村	同 郡小島村	湯水 一三〇 低水 一九六 平水 三〇一	*四三三	六、一〇 九三六 一、四三七	一、三〇〇	七、二八	一〇〇・〇 九三・二 八四・五	六、一〇 八、九三 一二、二四	乙

一三、二七六馬力、低水使用ニテ二〇、〇五五馬力、平水使用
 ニテ三一、五〇二馬力ヲ得内一地點ハ許可地點ニ關係ス、本
 川各地點ハ交通運輸ノ便良好ナラス發生電力ハ附近ニテ
 之ヲ消化スルコト能ハス餘力ハ岐阜、名古屋又ハ大阪方面
 ニ供給スルヲ適當トセン

順位八三二 久瀬村大字檜原地先ニテ左岸ヨリ取入レ
 同村大字乙原ニテ發電スルモノニシテ其ノ水路延長開渠
 三、〇六〇間トス
 順位八三三 坂内村大字白川附近ニテ左岸ニ取入レ同
 村地内ニテ發電スルモノニテ水路延長ハ開渠一、五六〇間
 トス

順位八三一 揖斐郡德山村大字德山地先ニテ右岸ニ取
 入レ開渠延長三、六一〇間、隧道延長四五〇間ノ水路ニヨリ
 右岸ヲ辿リ久瀬村大字鶴見ニ導水發電スルモノニシテ許
 可地點ニ關係ス

順位八三四 久瀬村大字日坂字小坂地内ニテ右岸ヨリ
 取入レ開渠延長一、五六〇間ニヨリ揖斐川合流點附近ニ放
 水ス
 順位八三五 春日村大字池戸地先ニテ右岸ニ取入口ヲ

設ケ延長一三〇〇間ノ開渠ニヨリ小島村大字瑞岩寺ニ導水發電スルモノトス

前記地點中順位八三五ヲ除クノ外ハ何レモ交通運輸ノ便不良且附近一帯山勢急ナルカ爲工事困難ナリ

第六章 雲出川水系

一、流域

全面積

三八八方里

内 山地

三三三方里

平地

五五方里

利用シ得ヘキ面積

二〇八方里

地勢

本水系ハ伊勢國ノ殆ト中央部ニ位シ其ノ流域ハ

一志郡ノ全部及安濃郡ノ西南部ヲ占メ形狀不規則ナル三角形ヲナシ地勢ハ西南ヨリ東ニ傾斜ス。流域ノ南ハ三峰

山及其ノ支脈ノ諸峰ニヨリテ櫛田川流域ト境シ西ハ大洞

山、尼ヶ嶽及鬻ヶ嶽等ノ分水嶺ヲ以テ伊賀國名張川流域ニ

隣接シ山勢ハ概シテ緩ナリ

地質 下流部ノ第三紀層、洪積層及沖積層ヲ除キテハ流

域内殆ト全部片麻岩地帯ニ屬シ水源地方ニ少許ノ第三紀

層及安山岩ノ點在ヲ見ル

林野狀態 流域内ノ大部分ハ荒蕪地ニシテ上流及中流

ニハ潤葉樹ニ富メル針澗混潯林アリ下流部ニ至リテ針葉

樹林ヲ加フ櫟、檜、檜、檜ヲ主ナル材種トス。八手俣川上流

部ハ潤葉樹ニ富ミ下流ハ一帯ニ荒蕪地ニ屬ス。本水系ノ

林相概シテ良好ナラサルモ各地植林事業漸ク改善發達シ

將來其ノ面目ヲ一新スヘキモノアラン

二、氣象

本水系内ノ氣象ヲ三重縣津測候所及與津觀測

所ノ結果ニヨリ推定スルニ降水量ハ冬季ニ於テ最少ク夏

季ノ終ヨリ秋期ニ亘リ豪雨ノ影響ヲ受ケ著シク其ノ量ヲ

増加ス、猶其ノ地方的分布ヲ見ルニ一般ニ高度ヲ増加スル

ト共ニ降水量ヲ増加スル如ク津市ニ於ケル年降水量約二、

〇〇〇耗内外ナルニ比シ與津ニテ約二、四〇〇耗内外ヲ示

ス。風向ハ概シテ春夏ノ候ニ東風、秋冬ノ間ニ西風多シ

三、河川狀況

本川ハ源ヲ大洞山ノ麓ニ發シ片麻岩地帯

ノ山地ヲ東北ニ流下シ竹原附近ニテ南方櫃坂嶺及飼坂嶺

附近ニ發源セル右支八手俣川ヲ容レ二本木ノ南ヲ過キテ

ヨリ兩岸ノ丘陵益低クナリ流路モ東ニ轉シ高野ニ於テ平

原ニ出テ茲ニ西北方ノ經ヶ嶽、笠取山ノ麓ヨリ發スル長野

川ヲ合ス是レヨリ川ハ益東ニ走リ新家ニテ西南方ナル白