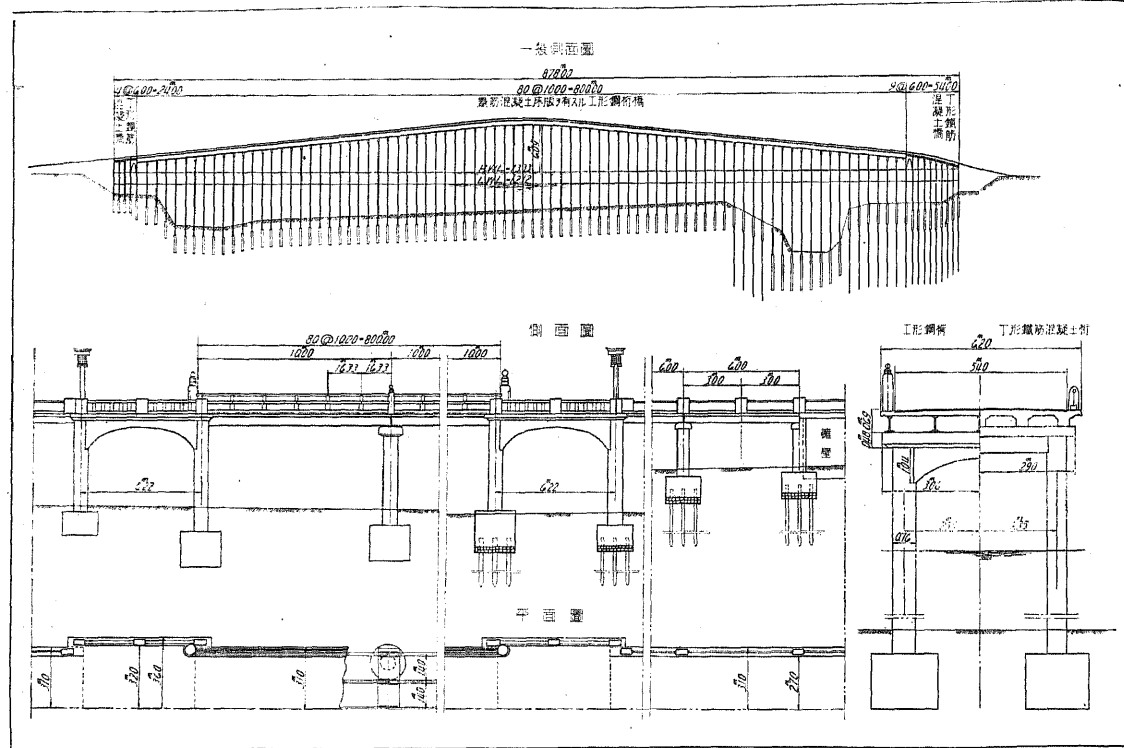


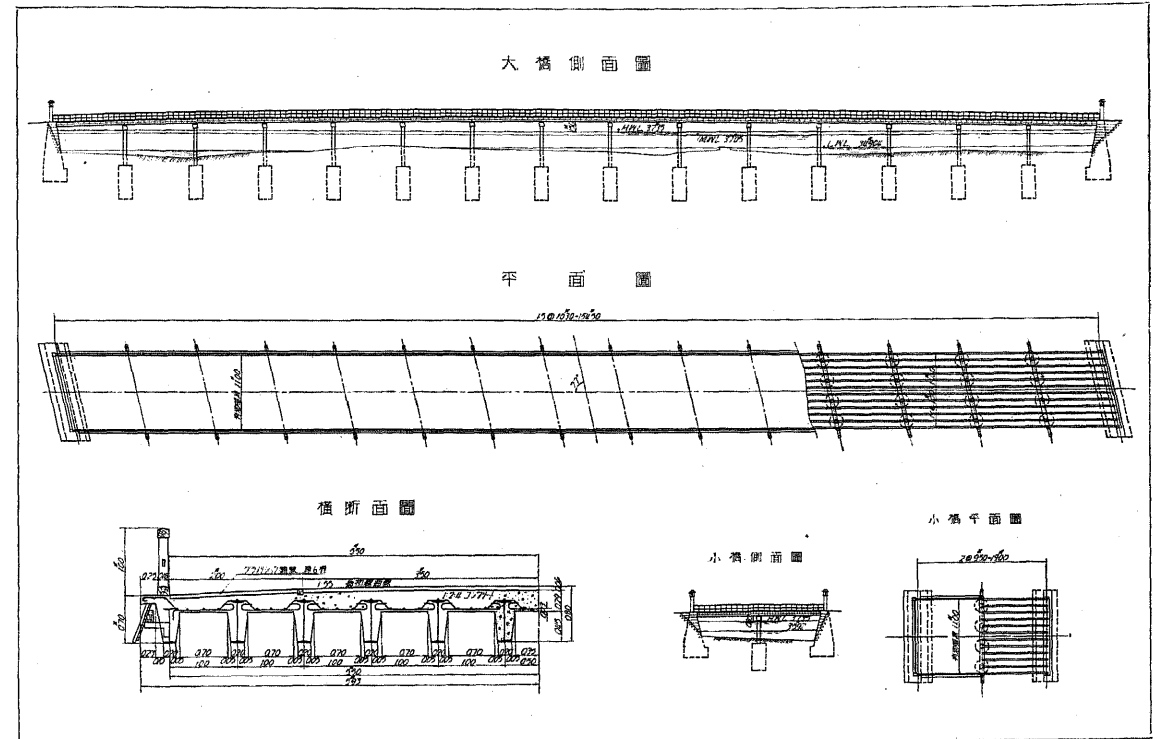
工 形 鋼 桁 橋

# 神宮橋



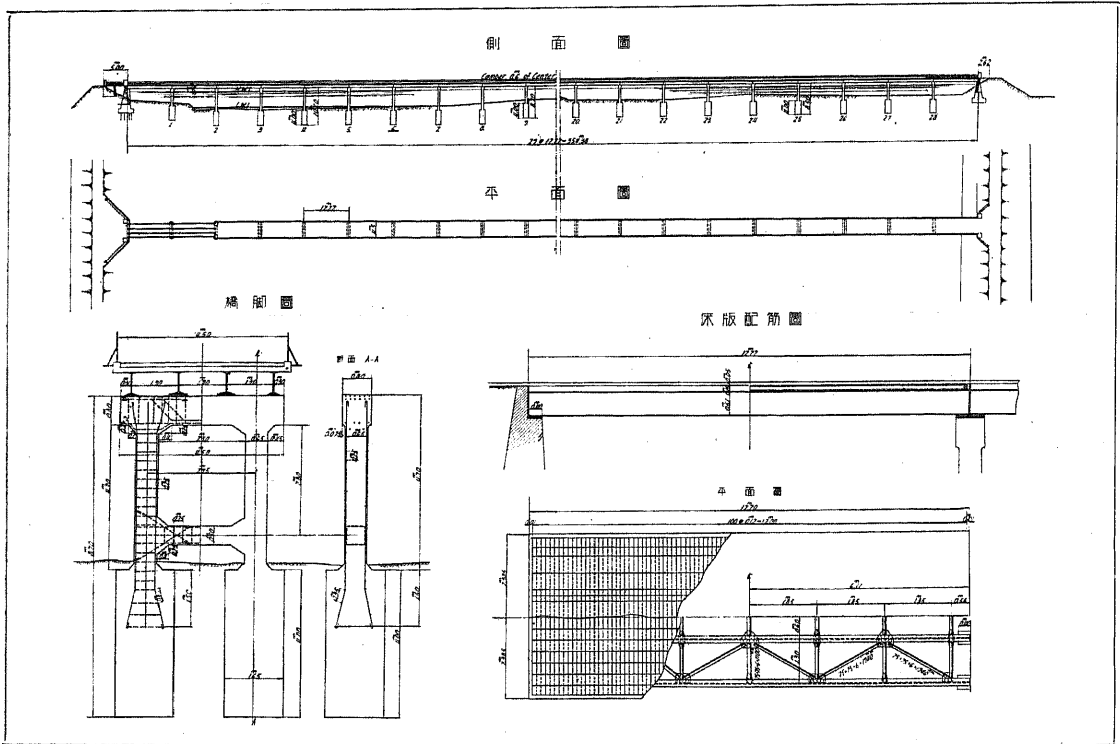
橋梁所在地名	茨城県鹿嶋市	架橋道路種類及名稱	府縣道麻生線
橋格(採用荷重種類)	三形橋	工事施工年度	昭和3~4年度
橋種(型式材料)	鋼桁橋	橋面構造(舗裝材料)	鐵筋コンクリート床版厚0.15m アスファルトコンクリート舗裝厚0.03m
欄干材料	鐵筋コンクリート	全橋長及有效幅員	長 878m, 幅 5.4m
連數及1連長	80連 10m	橋面有效面積	4 320 m <sup>2</sup>
總工費	214 256圓	秤當總工費	49.6圓
<b>上部構造</b>			
主橋體用鋼材量	總噸數 472.2 (0.11 t/m <sup>2</sup> )	總工費	101 907圓 (23.6円/m <sup>2</sup> )
同上各部當鋼材量	主桁 448.4t, 水平構其他 8.4t, 床構 t,	橋體費	88 763圓 (20.5円/m <sup>2</sup> )
使用コンクリート量	總粒數 947.1 (0.22粒/m <sup>2</sup> )	橋床費	3 822圓 (0.9円/m <sup>2</sup> )
主橋體用コンクリート量	〃 793.6 (0.18粒/m <sup>2</sup> )	欄干費	9 321圓 (11.7円/m)
使用鐵筋量	總噸數 67.5 (0.02 t/m <sup>2</sup> )	其他雜費	圓 (円/m <sup>2</sup> )
主橋體用鐵筋量	〃 52.6 (0.01 t/m <sup>2</sup> )		
<b>下部構造</b>			
橋臺(型式・材料)	桶枠工基礎 鐵筋コンクリート柱 2本建構造	總工費	112 346圓 (26.0円/m <sup>2</sup> )
橋臺ノ大體ノ大サ及形狀	基礎徑 2.1m, 高 1.8m, 軀體徑 0.76m, 高 4.5m	橋臺費	{ 總工費 1 780圓 準備費 640圓 基礎費 1 144圓 上部費 }
橋脚(型式・材料)	桶枠工基礎, 鐵筋コンクリート柱 2本建構造	橋脚費	{ 總工費 110 569圓 準備費 46 441圓 基礎費 64 128圓 上部費 }
橋脚ノ大體ノ大サ及形狀	基礎徑 2.1m, 高 1.8m~3.6m, 軀體徑 0.76m, 高 2.2~5.3m	其他工事費	3 500圓 (0.8円/m <sup>2</sup> )
地質	粘土混リ細砂		
<b>單價</b>			
鋼橋	{ 鋼材應當材料費 112圓 鋼材應當工作及假組立費 5圓 現場迄鋼材應當運搬費 6圓 }	橋體組立足場應當費	3圓
鐵筋コンクリート橋	橋體型枠秤當費	鋼材塗工應當費(組立前及仕上共)	4圓
		橋體組立足場秤當費	圓

# 渡月橋



橋梁所在地名	京都市右京區嵯峨町	架橋道路種類及名稱	府縣道嵯峨向日町線
橋格(採用荷重種類)	一等橋	工事施工年度	昭和8年度
橋種(型式材料)	工形鋼桁橋	橋面構造(舗裝材料)	鐵筋コンクリート床版厚 0.25m, 膠石舗裝厚 0.06m
欄干材料	木	全橋長及有效幅員	長 大橋 154.5m 幅 11m 小橋 19.0m
連數及1連長	17連 10.3m(大橋), 9.5m(小橋)	橋面有效面積	1 908.5 m <sup>2</sup>
總工費	204 430圓	秤當總工費	107.1圓
<b>上部構造</b>			
主橋體用鋼材量	總噸數 292.5 (0.153 t/m <sup>2</sup> )	總工費	90 430圓 (47.38円/m <sup>2</sup> )
同上1連當鋼材量	主桁 17.3t, 水平構其他 t, 床構 t	橋體費	49 730圓 (26.06円/m <sup>2</sup> )
使用コンクリート量	總粒數 852.8 (0.45 粒/m <sup>2</sup> )	橋床費	31 170圓 (16.33円/m <sup>2</sup> )
主橋體用コンクリート量	〃 ( 粒/m <sup>2</sup> )	欄干費	8 530圓 (49.16円/m)
使用鐵筋量	總噸數 38.9 (0.02 t/m <sup>2</sup> )	其他雜費	1 000圓 (0.52円/m <sup>2</sup> )
主橋體用鐵筋量	〃 ( t/m <sup>2</sup> )		
<b>下部構造</b>			
橋臺(型式・材料)	重力式表面張石コンクリート構造	總工費	80 000圓 (41.92円/m <sup>2</sup> )
橋臺ノ大體ノ大サ及形狀	長 14.7m, 底幅 4m, 高 9.0m	橋臺費	{ 總工費 26 660圓 準備費 3 000圓 基礎費 圓 上部費 23 660圓 }
橋脚(型式・材料)	井筒基礎及鐵骨コンクリート柱 4本建構造	橋脚費	{ 總工費 53 340圓 準備費 7 000圓 基礎費 23 000圓 上部費 23 340圓 }
橋脚ノ大體ノ大サ及形狀	井筒外徑 2.0m, 高 5m, 上部柱徑 0.5m, 高 11.2m	其他工事費	31 000圓 (16.24円/m <sup>2</sup> )
地質	砂利, 砂		
<b>單價</b>			
鋼橋	{ 鋼材應當材料費 } 190圓	橋體組立足場應當費	圓
鐵筋コンクリート橋	{ 鋼材應當工作及假組立費 } { 現場迄鋼材應當運搬費 } 橋體型枠秤當費	鋼材塗工應當費(組立前及仕上共)	圓
		橋體組立足場秤當費	圓

# 宮 原 橋



橋梁所在地名	和歌山縣有田郡 宮原村 立會	架橋道路種類及名稱	府縣道紀伊宮原停車場糸我線
橋格(採用荷重種類)	三等橋	工事施工年度	昭和 6~7 年度
橋種(型式材料)	工形鋼桁組合セ	橋面構造(鋪裝材料)	鐵筋コンクリート床張厚 0.15m コンクリート鋪裝厚 0.05m
欄干材料	山形鋼及平鋼	全橋長及有效幅員	長 354.38m, 幅 4.5m
連數及1連長	29連 12.22m	橋面有效面積	1594.71m <sup>2</sup>
總工費	58389圓	料當總工費	36.6圓

## 上部構造

主橋體用鋼材量	總噸數 245.15 (0.154 t/m <sup>2</sup> )	總工費	36916圓 (23.1円/m <sup>2</sup> )
同上1連當鋼材量	主桁7.26t, 水平構其他1.2t, 床構t	橋體費	25493圓 (16.0円/m <sup>2</sup> )
使用コンクリート量	總粒數 267.7 (0.168粒/m <sup>2</sup> )	橋床費	8980圓 (5.6円/m <sup>2</sup> )
主橋體用コンクリート量	〃 (粒/m <sup>2</sup> )	欄干費	2443圓 (6.9円/m)
使用鐵筋量	總噸數 21.49 (0.013 t/m <sup>2</sup> )	其他雜費	圓 (円/m <sup>2</sup> )
主橋體用鐵筋量	〃 (t/m <sup>2</sup> )		

## 下部構造

橋臺(型式・材料)	重力式玉石コンクリート構造	總工費	19233圓 (12.1円/m <sup>2</sup> )
橋臺ノ大體ノ大サ及形狀	長 7.15m, 底幅 3.36, 高 6.25m	橋臺費	{ 總工費 1794圓 基礎費 167圓 } 準備費 圓 上部費 1627圓
橋脚(型式・材料)	鐵板井筒鐵筋コンクリート角柱 2本建構造	橋脚費	{ 總工費 17439圓 基礎費 10422圓 } 準備費 圓 上部費 7017圓
橋脚ノ大體ノ大サ及形狀	井筒徑 1.65m, 長 4.0m, 柱 0.65m角, 高 4.2~6.2m	其他工事費	2237圓 (1.4円/m <sup>2</sup> )
地質	砂交リ砂利層		

## 單價

鋼橋	{ 鋼材噸當材料及假組立費 } 100圓	橋體組立足場噸當費	4.5圓
鐵筋コンクリート橋	{ 鋼材噸當工作及假組立費 } 100圓	現場組立架渡噸當費	
	{ 現場迄鋼材噸當運搬費 } 1.31圓	橋體組立足場秤當費	