

發行所 土木學會
東京都中央區内大手町二丁目四番地
(電話 丸の内(23) 3945)

土木ニュース

昭和24年8月15日 第34號 (月刊) 毎月15日発行

横河橋梁製作所
各種橋梁・轉車臺・選車臺・車輪・鐵骨
○鐵塔・水壓鐵管・起重機・鋼構造物一切

解説

建設業の健全化を企圖
建設業法施行さる

建設業者に対する単独法としては昭和十三年に
衆議院に於て議員提出により土木建築業組合法案
が提出され、衆議院を通過したが、成立しなかつ

適用範囲は公共の福祉に直
接的關係のある工事を施行
する業者のみであり、従つ
て比較的重要性のない一定

六月三十一日、鹿兒島に
上陸、九州を縦断して日本
海にぬけたテラ颱風は中心

豫想外に甚大
(縣工事)
道路 二〇〇〇、〇〇〇、〇〇〇

河海工学概論
河川の蛇行と災害
建設省企画部長工学博士藤芳義著

佐々木図書出版
東京都文京区森川町二番地

一、建設事業の公共的な重
要性に鑑み、國民の利益と
安全の擁護の爲、業者の登
録制を実施する。

事、請負契約の原則、内容
の明確化の規定を設けると
の健全な発達に資する処が

テラ颱風の被害
(縣工事)
道路 二〇〇〇、〇〇〇、〇〇〇

河海工学概論
河川の蛇行と災害
建設省企画部長工学博士藤芳義著

河川
河海工学概論
建設省企画部長工学博士藤芳義著

佐々木図書出版
東京都文京区森川町二番地

小河内ダム建設用
材料鉄道の
計画進捗す

六百万東京都民の水源確保、大略の路線も打合
保の計画で予備から準備 済で去る五月には國鉄に対
中の小河内貯水池工事再開 し工事施工準備の要請が爲
に伴い、小河内ダム建設の された。

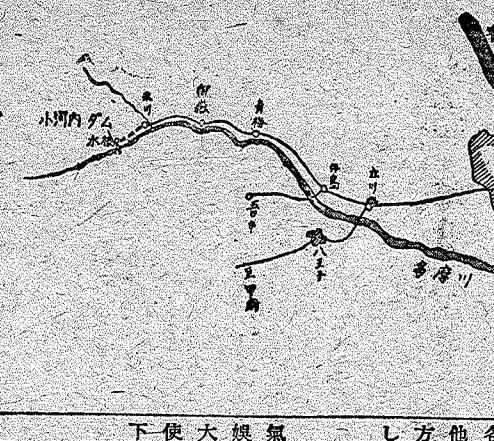
配分の三十、最小曲線百
六十米、荷重はKS十二
地勢の關係上ルートは半分
は隧道及橋梁で構成されて
米が予想されて居り総工費

テラ颱風の被害
(縣工事)
道路 二〇〇〇、〇〇〇、〇〇〇

河海工学概論
河川の蛇行と災害
建設省企画部長工学博士藤芳義著

河川
河海工学概論
建設省企画部長工学博士藤芳義著

佐々木図書出版
東京都文京区森川町二番地



テラ颱風の被害
(縣工事)
道路 二〇〇〇、〇〇〇、〇〇〇

河海工学概論
河川の蛇行と災害
建設省企画部長工学博士藤芳義著

河川
河海工学概論
建設省企画部長工学博士藤芳義著

好評の土木工學教材叢書

- 1、發電水力參考圖集
2、コンクリート及鉄筋コンクリート
3、コンクリート及び鉄筋コンクリート
4、土木施工機械
5、港灣參考圖集

建設技術研究所
東京都中央区銀座三丁目一五番地

改正会費

正員 一時に二十ヶ年分を納付したものは以後会費を要しない。

會告

二十四年度会費値上げについて
昨年度の諸物價高騰に伴い学会も経営上一大難關に

河川の蛇行と災害

建設省企画部長工学博士藤芳義著
河川の蛇行と災害
建設省企画部長工学博士藤芳義著

我が國の都市計画は大正八年に都市計画法が公布され...

その計画の現実性と実現性とを疑問を抱かれないが...

都市計画法が公布されてから本年で丁度満三十年を迎え、漸く都市計画法とは...

その計画の現実性と実現性とを疑問を抱かれないが...

都市計画法が公布されてから本年で丁度満三十年を迎え...

その計画の現実性と実現性とを疑問を抱かれないが...

都市計画法が公布されてから本年で丁度満三十年を迎え...

が、この計画制限の度合がその國及びその時の社会生活...

この復興復興都市計画に關し事業進歩の緩慢性と...

尤もこの復興復興都市計画作業は昭和二十一年末の...

着手であつたのであるが、其の後の我國經濟復興の実...

自らに於て、計画は近き将来(先づ三十年以内)を...

斯うして最初の十年程度の間の計画に就ては事業決定...

斯うして最初の十年程度の間の計画に就ては事業決定...

都市計画の實現性と不信感に就て

五十島醇三

論説

實現性のない計画が計画されていたとすれば、之は...

以上のように現行の都市計画に於ては、その實現の時...

従來都市計画は百年の大計と云われていたが、現在...

事には所詮餘りであり、夢であつて計画と云ふ事は出来...

斯うして最初の十年程度の間の計画に就ては事業決定...

斯うして最初の十年程度の間の計画に就ては事業決定...

斯うして最初の十年程度の間の計画に就ては事業決定...

米國土木学会長に本学会長より挨拶状を送付

わが國の技術は戦時中から引続き世界技術界から...

なれば本挨拶状を送るに際しGHQ技術局長ケイン...

「挨拶状」 謹啓一九四九年五月廿八日の日本土木学会...

今年も亦早くも颱風季節に入つた、既にデラ、ラニイ...

先が思いやられる○災害に對して抜本的対策を講ぜ...

○災害復旧対策樹立のため必要な職員は地方なり、...

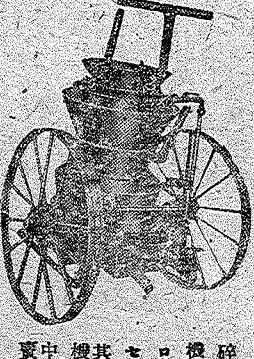
胎動

最新コンクリート技術

ブルドーザの使い方

セメントコンクリート

熊澤機械株式會社



取締社長 熊澤政一

東京都中央区新富町五ノ一

九頭龍川震災復舊工事報告

岸 榮

昨年六月二十八日夕刻福井縣に發生した大地震は、震央が本川下流部に近い流域内であり、震源地が極く浅かつた爲めに合震度〇・六といふ激烈さで、地上の建造物は壊滅した。本川並に支川日野川、足羽川は震央に平行して流下して居るため、築堤は二米から四米の大亀裂と共に陥没又は横むり出しを生じた。護岸もほとんど崩落又は入り出しを生じ空川にわたつて極めて危険な状態を呈し、僅か三米位の増水でも破壊する危険にさらされた。勿論本川に架設されて居る橋梁は永久構造のものも全く破壊された。更に一ヶ月後の三日間に亘る二五〇耗の豪雨のため本川は二ヶ所破壊し災害を倍加した。

「復旧計画」

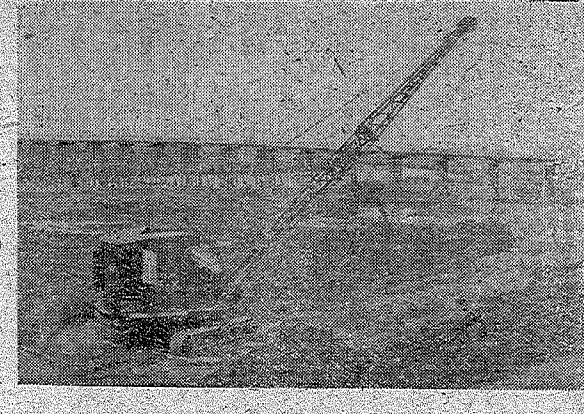
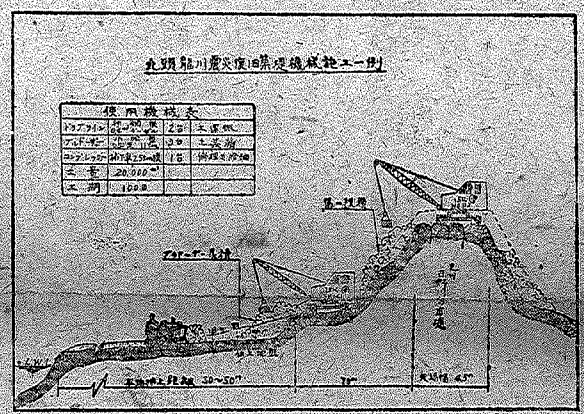
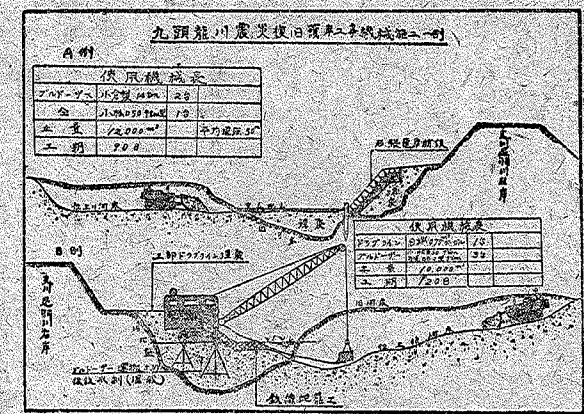
本復旧の担当を命ぜられた筆者は調査、設置、準備に當つて、第一に欠損箇所、所の締切と陥没の内計画洪水以下の堤防、本川兩岸で二三軒間を一應計画洪水位置迄盛土する計画を樹立した。これに要する土量六〇万立米、埋没又は破壊した悪水樋門三ヶ所の内緊急を要する一ヶ所、最も危険な護岸二ヶ所二ヶ所を調査終了後三ヶ月間に施行することとした。之に要する工費三億圓は一部委託時代の直轄災害費より支出することとした。更に後年度には引續いて竣工工事費の許す限り至急に復旧することとした。次に実施方法であるが前述の工事を懸念してあるが前述の工事を懸念してあるが、降雪期迄に竣工せしめることは、至難の事である。之に要する諸準備には少くとも貨車三百輛の輸送の必要があるのに、當時福井駅扱ひの貨車は、全國より一日三〇輛が全数活用であつた。ために全技師を動員するため、一流土木業者の協力を懇請して部所をきり九月一日より一齊に工事実施に着手した。

「復旧状況」

(一) 堤防の復旧には欠損箇所が緊急を要するので、上流燈明寺地先は進駐軍の協力を得て積込機と運搬トラックとブルドーザー、キヤリオール等によつて八月一日から仮締切と併行して一日から仮締切と併行して埋戻しに着手した。他の箇所も一業者に四軒位を分担させ、諸機材の設備を進め測量の決定と災害査定決定をまつて、九月末日より土工が逐次実施される運びとなつた。上流欠損箇所は十月末を以つて一應危険を脱したので、進駐軍機材を返して機關車運搬に切替えた。他の全線に亘る築堤工事は、輸送の隘路、燃料の不足、雨天等にはばまれ意の如く進まなかつた。業者も必死の努力により手持機材の動員又は借上げ等によつて、極力機械施工の方法を採用した。当所としても燃料不足対策としてギョーセル機関車の購入貸與、電動捲揚機の使用等と共に將來機械の工への計画を樹て、國産機械の購入、現場試運転、改造と工事への協力方針によつて、始めての試作品であるブルドーザー、ドラグ、ライン等を製作せしめた。各業共設備完了は十月月中旬で一齊に四三軒の全川に亘つて、復旧へと本格的に

「機械施工問題」

簡所の境内側には側方より出し防として諸施工を施した。下流欠損箇所には前面杭打水制工法面には石工を施工した。其他を合せ施工延長は一、七〇〇米である。更に二四年度には主力を護岸の復旧に務め、下五、〇〇〇米の延長に亘つて一齊に護岸工事を施工するのであるが、全川に亘る危険箇所に対し限られた工費を機械化によつての矛盾を生



を進め十二月月中旬迄に、三三年度工の入五%を竣功して一次の降雪を受けた。然し今年には惠まれたことに以後の降雪が少なく、二月下旬より、土工を再行し年慶未迄に予定量の竣功を見

であるから、今後水勢の増進させるためには、機械化による土工者救済の減少を一刻の安心も出来ない状態である。「機械施工問題」前述の如く短期間に大量の土工を施工するため、機械化の計画を樹てた根本理由は、現下の國勢より見ると失業救済の性格を帯びて居る公共事業である關係上をなすと共に、國産機械の発達による土木工費の節減を著る。

を命じ、丁度建設省で試作中のブルドーザーがあつたので三社より購入して見た。當時は國産品は駄目だとの定評であつたが、何んとかして育成する考えのもとにどしどし進めては改造し両者が一体となつて國産機械と取組んだのであつた。この効は報いられて改造機

海外ニュース

煉瓦工の能率

煉瓦積の能率にまさか、後者も七〇%は自分で作業時間中にてついている休憩時間であり、残り三〇%は始業の遅延に注意すべきは、前の七十%は仕事の能率を上げ、七〇%にすることは出来な

ホルランド・トンネルの火事

中央部で爆発し火災を起した。この火事によつて、このトンネルはこれ以後に建設されたトンネルの構造が考へていた様に十分の能力がある事が保証された。この災難は全く不幸中の不幸時に起きたもので、交

米國最古の吊橋

米國最古の吊橋が今年で百年目の誕生日を迎える事になった。この橋はオハイオ州にかかると、二八〇九年に Charles Ellet に

道路舗装法

前九大教授 久野重一郎博士著 (訂正再版) B6布装六百冊頁二百・三百八十圓・千五百円 前編をコンクリート・後編を鉄筋コンクリートに分ち各設計施工法其他総ての事項を現場にも学修にも一覽直に分るよう記述せる斯道の最優宝典

セメント防水剤

ウォータイト

セメント急結(耐寒)剤

ウォータイト

日本セメント防水剤製造所製

高山工業株式會社

東京都千代田区神田小川町1-8
電話 神田(25) 1,031, 1,302-3,400

土木用具軌條附屬品

ベリン・モール・スパイキ・ポールト各種
シャベル・スコップ・ツルハン・ハンマー
土呂車輪・レール各種・メタル・ジシクロー

株式會社 名倉商會

東京都中央区日本橋區本町二丁目八
電話 茅場町(66) 七九七八

コンクリート

ハンドブック

前九大教授 吉田徳次郎博士著 新刊
(本紙廿一号に「東大教授」とあるは誤に付、訂正)

發行 東京文京区東大正門 振替東京二五七〇〇 養賢堂

傾斜した鉄筋コンクリートビルを匡正した話(下)

楠 宗道

そこで施工に際しては、居住の上で且基礎梁の下、即ち住者及び利用者が居ては工増杭と梁との間に建物の支障になると且万一の危険を慮つて一階の自動車庫の使用と留守番人の居住及び電話以外は一時立退きの基礎下を掘り下げてポンプ排水をする傾斜を増大するの虞れがある。此危険を及ぼさないように注意せねばならぬ。また基礎杭の補強の爲に根掘りをせねばならぬ。然るに地盤が既述のように軟弱であるから土塊の移動を防ぐ爲に左側と前側に鋼鉄板を打ち込み、右側は隣接地に自動車庫新築に際して同工事にて鋼鉄板の埋設しをなし後側は敷地を余裕が無いので現状の地盤として本工事に着手する事とした。

当初の計画では前側基礎の補強には第一基礎梁の外側に増杭打をして現第一基礎梁を拡大して支持せしめんとしたが部屋にはみだり作業をせねばならぬの部屋の使用が不可となつたので止むを得ず現建物内に作業せねばならぬから一階土間混泥土床を毀ちケーソンを沈設し其上に基礎梁を連絡する梁を新設して支持せしめようとの案もあつたが敷る平凡なる杭打をなし其上に鉄筋混泥土床を以て第一、第二の基礎梁を受けしめる方が方法が簡単で工費も低廉であるが然し杭打をなす爲には前側一梁前の三階迄の床を取り壊す必要が生じて来る。此方法によつて杭の末口七寸長三十八尺及び十八尺の二本杭を四本を四本を四本の基礎梁間に打込み

況によつては何等かの工作をする積り且経過を知る爲に一時工事を休止した。

前述の通り建物を上す事事は煩雑困難である事を知つたので建物を垂直に復せしめる爲には結局後部の既設杭を切断して建物の後部をさげるより外に方法がない。無論此の爲には建物の第一階がひくくつた部屋面との関係が如何に相成るか、床をあげるとする天井との関係が如何なるかの問題が起るのであるが幸いに第一階の床面は歩道面より少く高く加之其の階高が十二尺五寸であるから一尺八寸六分低下しても猶ほ十尺六寸四分となつて比較的簡單である杭の切断法を探る事とした。且其の後に前部の沈下が止まつたので愈々此工法による事とした。而して切断作業によつて建物が背部に激動を以て立ち直る危険を恐れ切断作業開始前十二年三月二十九日から暫く仮置した。五月十九日から暫く仮置した。五月十九日から暫く仮置した。五月十九日から暫く仮置した。



建設 讀者の注意

建設的意見の投書(望む。一〇〇〇字以内)住所、氏名明記のこと

類に課して居るのである。普通の眞理に基づく科学は人類の前途に曙光を暗くする。與え得べき重大な鍵をなし居るのである。科学に仕した追求をする使徒に非ざれば世界の理想は築き得られない。原子爆発の出現が世界人類の宇宙観を一変せしめた如く、将来の世界を指導するものは正しく科学に在りとするべきである。科学は凡ゆる生産様式に一大変貌を興え、原子力は今や前人の夢想だにしなかつた新しい政治的経済的及び文化的一大革命を人類に課して居るのである。

話柄が切断された。留守番人の駭くこと二日午前四時頃から急に匡正状態が現われ午前五時頃突風の様な音か或は半壊突風の様な音か或は工事場の生子板を破るような音がすると同時に完全に傾斜が匡正されたのを知つた。

此急激の起き上りによつて建物周囲の地盤に僅少の亀裂が出来たのみで建物自体には何等の損傷もなかつた。是れは鉄筋量割合に多かつたのと傾斜の時が勿論匡正の場合も建物の運動が徐々であつた爲では無かつた。尚同時に左右の傾斜も匡正された。

科学は人類の歴史の進歩を導くべきである。科学は人類の歴史の進歩を導くべきである。科学は人類の歴史の進歩を導くべきである。科学は人類の歴史の進歩を導くべきである。

不体裁でもあり近隣並に通行者に対し危険の感を生じしめ夫れのみではなく傾斜の進行極度不明である事以上記によつて何が此ビルを傾斜せしめたかは最早言を要しない事ではあるが列記して見ると、(一)地質の調査が不十分であつた事、(二)地質の調査が不十分であつた事、(三)地質の調査が不十分であつた事。

本工事は一階の床版が歩道高に比して僅かに低下したのみで其の他には幸いに何等の損害も利用価値の低下もなく無事に竣工した。工事としては大いしたものでは無いが稀な工程であるだけに担当者は相当に考慮を煩はした。六百年前伊太利の斜塔も四階の築造中既に傾斜に傾付いたと傳えられて居るが昨年新築既報では傾斜した儘に基礎工の補強をしたとの事であるが永年傾斜の儘で倒壊する事もなく反つて傾斜して居るが爲に世界に名をなした加え物理学者は之を利用して科学的に研究力を入れねばならぬと考へさせられる。

科学は人類の歴史の進歩を導くべきである。科学は人類の歴史の進歩を導くべきである。科学は人類の歴史の進歩を導くべきである。科学は人類の歴史の進歩を導くべきである。

土木建築設計並施工 株式会社 西松建設株式會社

取締役社長 西松 三好

本社 東京都港区芝西久保櫻川町三
電話芝(代)表(四一〇一)一七
支店 仙台、東京、大阪、熊本

土木建築設計並施工 株式会社 間 組

取締役社長 神部 滿之助

本社 東京都港区赤坂青山町一
電話赤坂(代)一三〇八一
支店 仙台、名古屋、大阪、福岡
営業所、出張所、他全国各地

初等水理学

發行所 國民科學社

東京市上野区日暮丸太町下
振替 京都七七〇九番

土木工學叢書 上水道學(前篇)

東大教授 廣瀬孝六郎著 定價四四〇円

愈々発行致しましたから御希望の方は大急ぎ学会費係迄代金を添へ御申下下さい。会員は定額の五分引です。尙工學博士藤田竹雄著木橋造學は品切となり、再版は九月の予定です。

コンクリート 標準示方書

定価 一八〇〇円

水理公式集 定価 一〇〇〇円

論文集第四号 定価 一〇〇〇円

サイエンス・タイジエス ト 定価 一〇〇〇円