

加茂川改修工事概要

(本文に就ては會員工學士三宅發造君の勞を煩はしたり、茲に感謝の意を表す。)

1. 箇所名並に工事種類

箇所：鳥取縣

工事種類：加茂川改修工事

2. 計畫概要、工事狀況

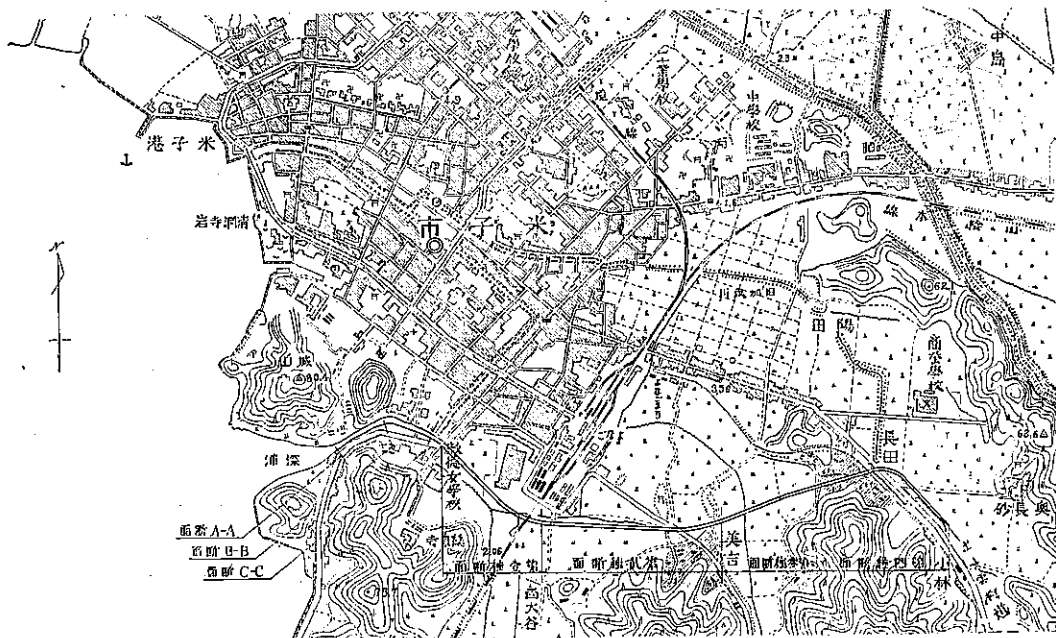
イ. 河川の現況 加茂川は鳥根縣能木郡安田村にその源を發し鳥取縣西伯郡成實村及び米子市内を流れて中海に注ぐ流域面積 14.97 km²、流路延長 9.818m の小河川である。然れ共河川の勾配緩にて殊に米子市に入りては 1/560~1/1200 となり迂曲甚しく幅員も 9.0~15.0m に過ぎず、毎年 1 回或は 2 回米子市の大半を浸水し、市の繁榮に大なる障礙となつてゐるのである。

ロ. 工事計畫大要 本工事は米子市長田町の國道第 19 號線前田橋上流に於て本川と分流し、美吉町西大谷町を經、山陰線米子驛西端を横切り深浦に至り中海に注ぐ殆ど米子市の郊外地を通りて新川を掘り米子市多年の惱みとせる水害を除去し、更に現在の亂雜なる米子港深浦物揚場を整理し、100 ton 程度の小船舶に對する物揚場並に護岸を築造し、尙河口以下物揚場に至る間を浚渫して船舶の出入に便ならしめ、一方洪水時に於ける通水に支障なからしめんとするものである。

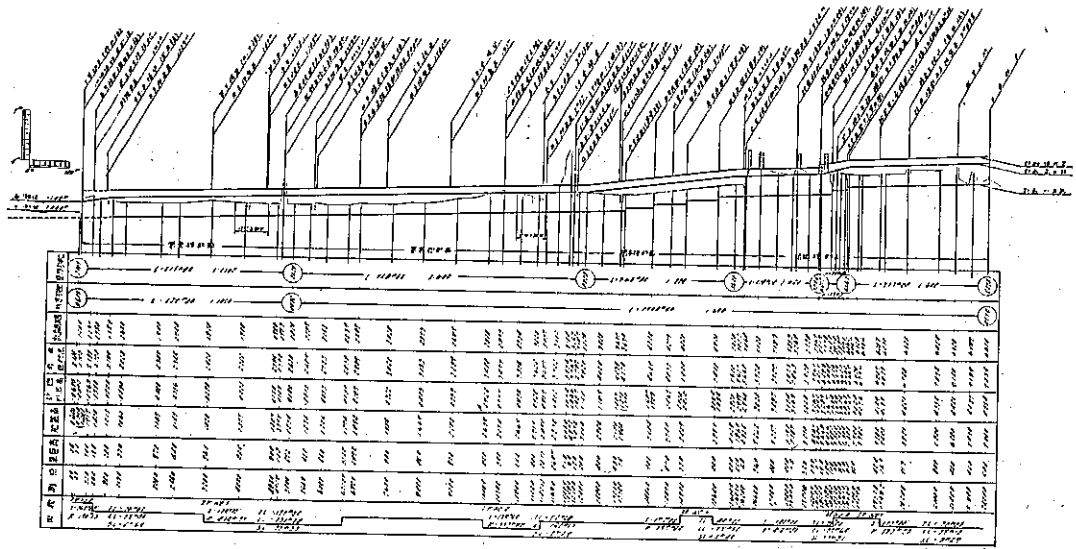
工事は大別して港灣施設と河川改修との 2 つとなる。河口以下中海に至る間は深浦にして左岸側下流に延長 170m を物揚場とし内長 10m 宛 2 箇所階段を設置す。

水深は低水面以下 1.55 m に浚渫し、更に新川口と連続し左岸に 219m、右岸に 90m のコンクリート護岸を築

第 1 圖 平 面 圖



第 2 圖 縱 斷 面 圖

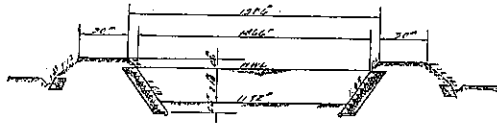


第 3 圖 橫 斷 面 圖

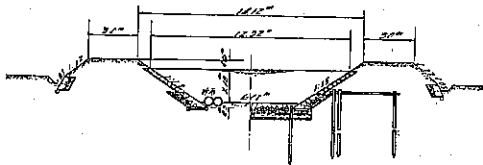
第一種断面



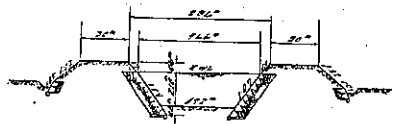
第二種断面



第三種断面



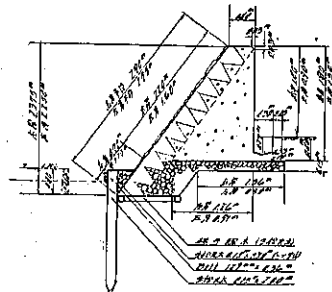
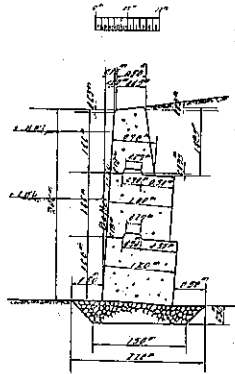
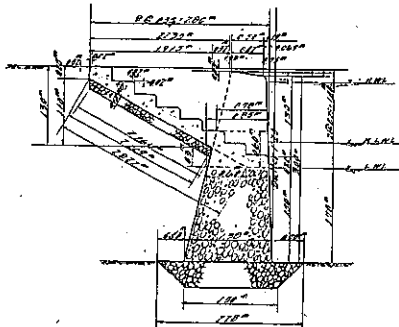
第四種断面



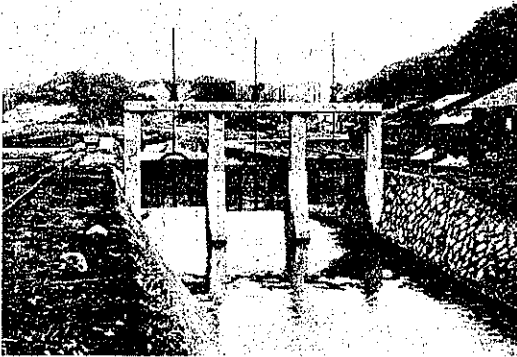
A-A 断面

B-B 断面

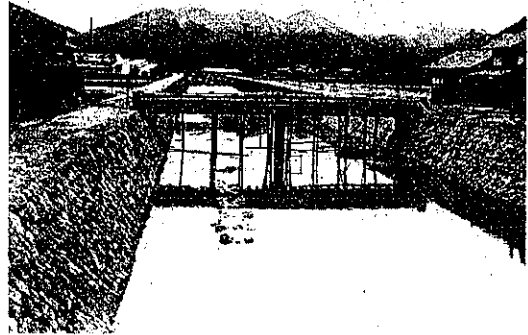
C-C 断面



第 4 圖 米子市長田町改修上流起點



第 5 圖 国道第 18 號線新加茂川橋より上流を望む



造した。

新川は全川を通じて掘鑿深 1.40~1.50m, 築堤高 1.10~1.20m にして河川の各断面共洪水面以下は 7 分法の石積工とし上部は 1 割法の張芝とした。堤の天端幅は 3.0m, 裏法は 1.2 割仕立にて筋芝とした。河口を起點として 1 200m より 1 560m の地點間は地名を池ノ内と稱し, 地表 4~5m の厚さ水草の腐蝕せる土質よりなり, 殊に地盤軟弱なる爲築堤困難なるを以て特殊の断面形を用いたのである (第 3 圖参照)。

ハ. 工事状況 本工事は昭和 7 年度匡救事業として施行せられたので工事期間を限定され竣工を急ぎたる爲, 施工上多少の無理を生じたるは已むを得ざる事であるが工事の進行も順調にして同年度に於て竣工せしめ得たのである。

深浦の港灣に屬する部分は 總て全幅を横斷して締切工事を爲し, 水替の上浚渫基礎工事等全部陸上工事として施工するを得, 最も順調に進行した。

河川の掘鑿土量は 45 580m³ にして, この内 23 499m³ は築堤に使用し, 残土は部分的に低地を埋立て宅地を擴張し或は市道計畫の盛土に利用し, 困難なく進行したれども全線を通じて局部的に地盤の特に軟弱なる箇所多く基礎工事に最も困難を感じたり。

3. 工 事 費

總 工 費	237 700.00 圓	數量	金額
港灣施設	總 工 事 費		18 592.93
	荷 揚 場 費	170.0 m	5 921.32
	護 岸 工 事 費	308.4 "	8 804.06
	浚 渫 費	5 371.6 m ³	3 867.55
河川工事	總 工 事 費		80 790.34
	土 工 費		8 666.96
	護 岸 工 事 費	4 226.6 m	69 160.76
	床 止 工 事 費	9 箇所	2 962.62
附帶工事	總 工 事 費		68 646.56
	鐵 道 橋	2 箇所	22 866.30
	國 府 縣 道 橋	3 "	17 974.01
	市 町 村 道 橋	6 "	7 198.34

耕作道橋	7箇所	1 655.12 ^円
用排水門	7 "	9 697.54
サイフォン	6 "	6 682.18
その他		2 573.12
用地費及び地上物件補償費		52 900.17
監督雑費		16 770.00

4. 主要材料

品名	数量	単価 ^円	製造, 工作, 販賣, 納入者名
型鉄材	29.91 kg	160.00	
丸鉄材	29.14 "	120.00	
セメント	10 101 袋 ^(50 kg入)	1.30	浅野セメント
間地石	16 096 m ² { { 径 0.4 m } { 径 0.3 m }	3.00 } 2.70 }	地方産
芝	8 468.8 m ²	0.25	大山産
砂利		2.50	日野川産
砂		1.50	島根縣飯梨川産及び日野川産

5. 主要機械器具

品名	性能	数量	價格	製造, 工作, 販賣, 納入者名
クラムセル・バケツト	14 切	1	損料	大阪坂田鐵工所
ウキンチ	スインガー付	1	"	東京王子製
"	{ 複胴 3 ton { 單胴 1.5 "	2	"	"
瓦斯倫發動機	15 馬力	2	"	レロイ會社
"	8 "	1	"	"
"	" "	4	"	ジェネラル・モーター製を改造
ミキサ	6 切練	1	"	コーリング型
セントリヒューガル・ポンプ	6 吋	3	"	ゲンゴロウ
"	4 吋	4	"	"

6. 工事執行者

鳥取縣

7. 計畫, 設計者

土木技師 和田嘉六, 土木技手 天野豊作, 同 佐々木昇作

8. 工事監督者

土木技師 和田嘉六, 土木技手 天野豊作, 同 田中金章
土木技手 佐々木昇作, 道路技手 鎌田義夫

9. 施行方法

請負 請負人 間組

10. 起工年月

昭和7年10月

11. 竣工年月

昭和8年5月

白岩川改修工事概要

(本文に就ては會員工學士荒木榮二君の勞を煩はしたり, 茲に感謝の意を表す。)

1. 箇所名並に工事種類

工事箇所: 富山縣中新川郡東水橋町, 西水橋町, 下條村, 三郷村