

参 考 資 料

土木學會誌 第十七卷第七號 昭和六年七月

Rio De Janeiro 新都市計畫

(本報告はWasmuth の Baukunst und Städtebau 誌 1931 年 2 月號所載、南米ブ
ラジルの首都 Rio de Janeiro の新都市計畫の概要を記したものである。)

Rio de Janeiro 新都市計畫は本市が南米の商港として世界的の取引點に當り、近年著しい發展をなしつつある爲、舊市を根本的に改造して近代的大都市を形成し、經濟的都市機能増進の爲に計畫されたものであつて、Alfred Agache の案による。本市の發展を示せば、

年度	人口	労働者數	工業製品價格 (コント/年)	港出入貨物 (噸/年)
1906	811 000	34 000	216 000	3 800 000
1928	1 800 000	60 000	700 000	9 340 000

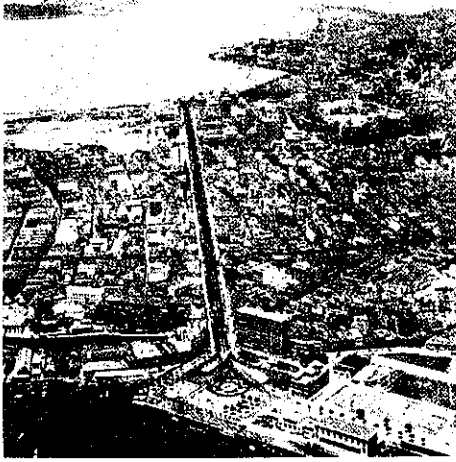
從來の本市は市の中心と北方の工業地域の間、Castello 及び San Antonio 兩山丘介在してその重要交通を妨ぐる事甚だしく、爲に生ずる經濟的損失は莫大にして都市經濟上兩山丘を除却するを必要とするに至つた。而して Castello 山は既に工事に着手し、目下ほとり除却完成の域にある。此の山丘除却により得られる碎石は阜頭に沿ふ埋立に使用し、之れに依つて約 630 000 平方米の建築敷地を得、内 200 000 平方米は中心業務地域の擴張に充てる。切均されたる平地は之れを高層建築地帯となし、將來本市の City (中心市) たらしむべく計畫さる。中央停車場前には大廣場を設け五大幹線街路の起點とし、内一つは幅員 60 米の大幹線 (將來の Santos Dumont 連絡直通路線) とする。街廓の大いさは建築物の高さ (25, 60, 90 米) に従つて定め、90 米の如き高層建築地の街廓内には充分なる空地を保有すべく、亦建築様式は角錐式たるべく規定してゐる。第二の交通障害たる San Antonio 山も之れに次いで除却される筈である。この除却跡地は亦第二の高層建築地とし、貫通路線を設け、かくて Rio de Janeiro 市の交通問題は完全に解決される筈である。此の除却によつて埋立たる土地には大紀念碑廣場 (Monumentalplatz) を設け、將來の公館中心として議院、市廳、大音樂堂、其の他を配する。廣場の凱旋門を通り 2 廣路を設け一つは Castello 業務地域に、他は中央停車場に連絡せしめる。

其の他現在鐵道線路の改良、Rio de Janeiro 市・San Paulo 間國道の中心市直通、外側環狀道路の新設、港灣と中央停車場との連絡道、海岸丘陵の除却による商港の擴張、現在濕地及び荒廢せる小島の改良による工業港大阜頭及び航空港の新設等は新計畫の主要なるものである。

本計畫の實施は約 50 箇年計畫とし新たに建築物法を制定して之れを助成し、事業は上下水工事に關するものは市の財政により、他は公債を起して施行するが公債の大部分は民間の企業心に俟つ筈である。

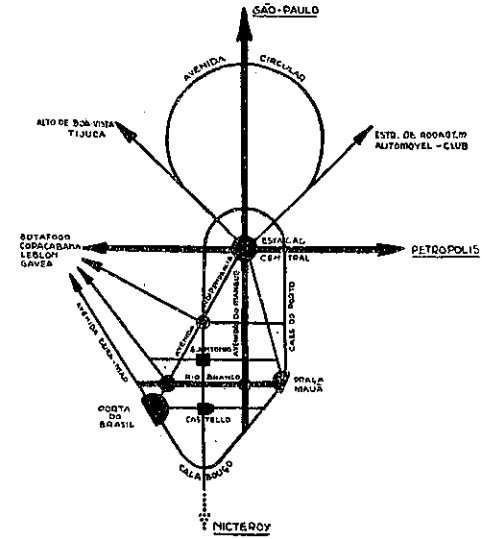
(藤 芳 義 男 抄 譯)

寫眞第一 Rio de Janeiro 航空寫眞

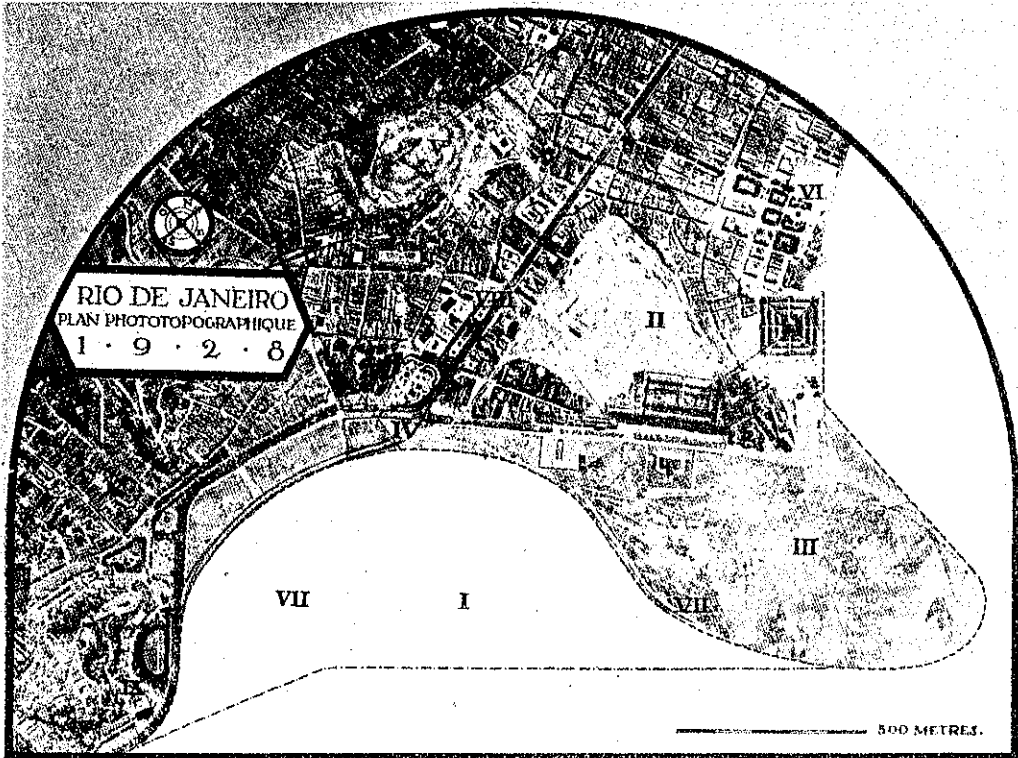


中央大通は現在幹線たる Rio Branco 廣路、
左上空地は Castello 山の除却によつて得ら
れたる新宅地

寫眞第三 交通網圖型



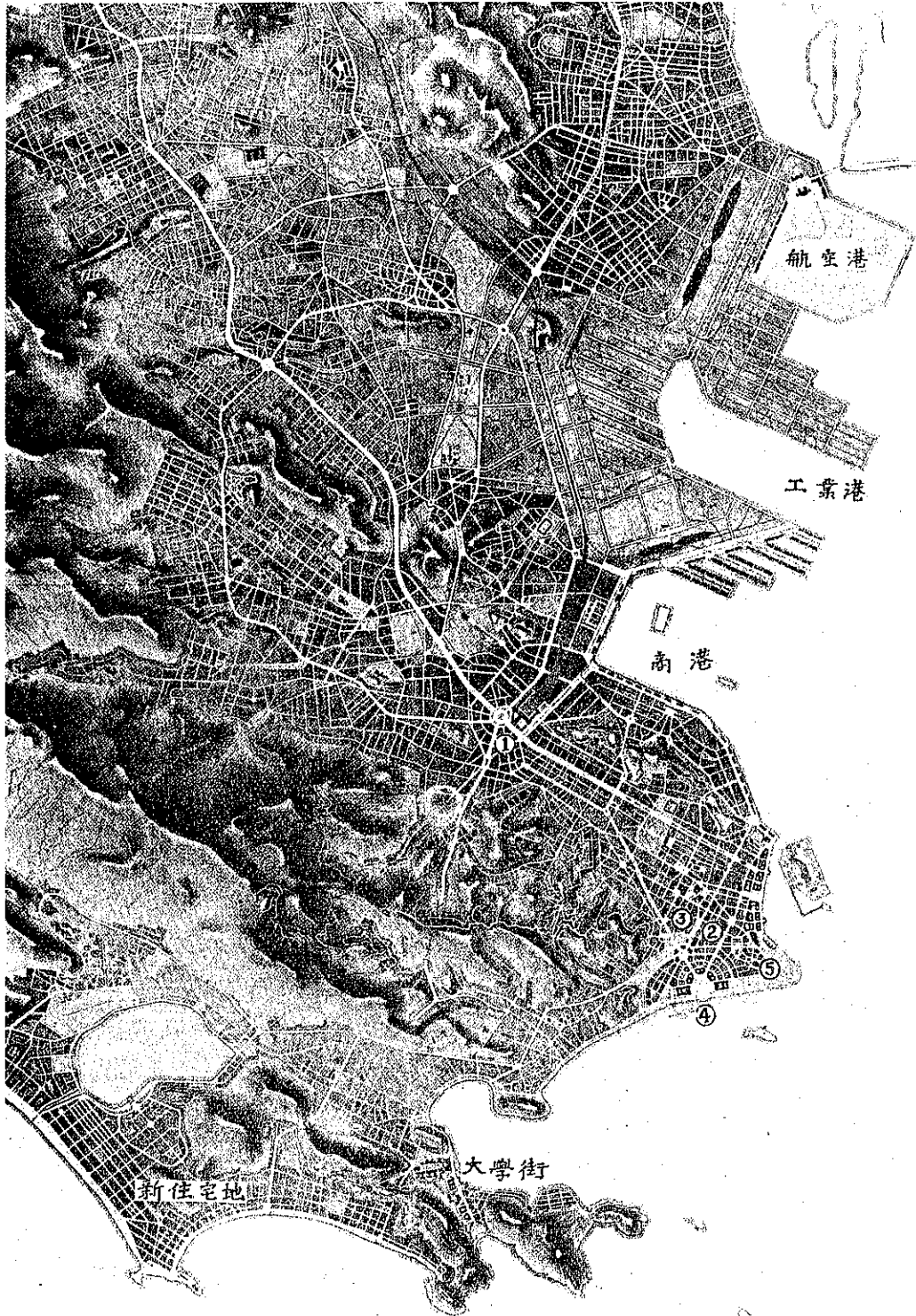
寫眞第二 Rio de Janeiro の City Center



(土木學會誌第十七卷第七號寫眞)

- | | | | |
|------------------|-------------------------|--------------------|---------------------|
| I. 凱旋廣場 | II. Castello 山除却後の業務中心地 | III. 公館地區 | IV. 廣場 |
| V. San Antonio 山 | VI. 業務地域 | VII. Rio Branco 廣路 | VIII. Rio Branco 廣路 |

寫真第二 新都市計畫平面圖



1. 中央停車場及廣場 2. Castello 山趾 (業務中心地域) 3. San Antonio 山趾 (業務中心區域)
 4. 凱旋廣場 5. 公館中心

(港灣の部)

種別	用 語	定 義 解 釋	會 員 意 見
No. 76 A	日	航路標識	航行中ノ船=航路又ハ 危険物ノ存在ヲ知ラス 爲ノ設備ノ總稱
	英	aid to navigation navigation signal	
	獨	Seezeichenwesen (<i>n</i>)	
	佛	signal (<i>m</i>) maritime	
No. 77 B	日	ばらすと	船舶ノ安定ヲ良クスル 爲=積ム重量物
	英	ballast	
	獨	Ballast (<i>m</i>)	
	佛	lest (<i>m</i>) ballast (<i>m</i>)	
No. 78 B	日	閉 船 渠	「泊船渠」=シテ内部ノ 水位ヲ常=略一定=保 ツタメ入口=閘門又ハ 水閘ヲ有スルモノ
	英	closed basin	
	獨	geschlossene Hafenbecken (<i>n</i>)	
	佛	bassin (<i>m</i>) à flot	
No. 79 B	日	半 潮 渠	「閉船渠」ノ一種=シテ 半潮位又ハ中水位以上 ノ場合=ハ扉ヲ開放シ 船舶ヲ自由ニ出入セシ メ得ベキモノ
	英	half tide basin	
	獨	Halbtidebecken (<i>n</i>)	
	佛	bassin (<i>m</i>) de mi-marée	

(港灣の部)

種別	用 語		定 義 解 釋	會 員 意 見
No. 80 B	日	潮 船 渠	潮汐或ハ水位ノ如何ニ 關セズ船舶ガ常ニ出入 シ得ベキ「船渠」又ハ 「船溜」	
	英	tidal basin		
	獨	Tidehafen (<i>m</i>)		
	佛	bassin (<i>m</i>) de marée		
No. 81 B	日	旋回水面	船舶ノ方向ヲ轉換スル ニ充ツル水面	
	英	turning basin		
	獨	Wendebecken (<i>n</i>) Wendeplatz (<i>m</i>)		
	佛	bassin (<i>m</i>) de manouvre		
No. 82 B	日	燈 浮 標 挂燈浮標	「航路」或ハ危險物ノ位 置ヲ標示スルタメ燈光 ノ設備ヲ有スル「浮標」	
	英	light buoy		
	獨	Leuchtboje (<i>f</i>) Leuchtonne (<i>f</i>)		
	佛	bouée (<i>f</i>) à gaz bouée (<i>f</i>) lumineuse		
No. 83 B	日	繫船浮標	船舶繫留用ノ「浮標」	
	英	mooring buoy		
	獨	Ankerboje (<i>f</i>) Festmachtetonne (<i>f</i>)		
	佛	bouée (<i>f</i>) d'amarrage		

(港灣の部)

種別	用 語		定 義 解 釋	會 員 意 見
No. 84 C	日	橋形起重機	脚上ニ長キ橋形ノ桁或ハ結構ヲ有シ夫レニ沿ヒ捲揚機ガ移動シ得ル構造ノ「起重機」	
	英	bridge crane		
	獨	Brückenkran (<i>m</i>) Verladebrücke (<i>f</i>)		
	佛	pont (<i>m</i>) de déchargement		
No. 85 C	日	定置起重機	一定ノ位置ニ据付ケタル「起重機」	
	英	fixed crane		
	獨	Festekran (<i>m</i>)		
	佛	grue (<i>f</i>) fixe		
No. 86 C	日	半門形起重機	機臺ガ長キ前脚ノミヲ有シ後端ハ他ノ構造物上ニ支ヘラレタル「起重機」	
	英	halfportal crane		
	獨	Halbtorkran (<i>m</i>)		
	佛	grue (<i>f</i>) à demi-portique		
No. 87 C	日	しあれっぐ 合掌起重機	二本ノ斜出セル柱ト一本ノ張索トヲ頂ニテ結束セル「起重機」	
	英	shear leg crane		
	獨	Scherenkran (<i>m</i>)		
	佛	grue (<i>f</i>) à trépied		

(港灣の部)

種別	用 語	定 義 解 釋	會 員 意 見	
No. 88 C	日	たいたん 突桁起重機	機臺上ニ同轉シ得ル水 平「臂」ヲ有スル強力ノ 「起重機」	
	英	titan crane		
	獨	Titankran (<i>m</i>)		
	佛	titan		
No. 89 C	日	移動起重機	位置ヲ移動シ得ベキ構 造ノ「起重機」	
	英	travelling crane		
	獨	Laufkran (<i>m</i>)		
	佛	grue (<i>f</i>) roulante		
No. 90 D	日	晝 標	「立標」ニシテ晝間ノミ ノ標示ヲナスモノ	
	英	day mark		
	獨	Tagesmarke (<i>f</i>)		
	佛	signal (<i>m</i>) de jour marque (<i>f</i>) de jour		
No. 91 D	日	乾 船 渠	修理船等ヲ入ル、爲ニ 土地ヲ掘込ミ扉ヲ以テ 外水ト仕切り内部ヲ滿 水又ハ乾シ上ゲ得ベキ 築造物	
	英	dry dock graving dock		
	獨	Trockendock (<i>n</i>)		
	佛	forme (<i>f</i>) de radoub cale (<i>f</i>) sèche		

(港灣の部)

種別	用語		定義解釋	會員意見
No. 92 D	日	浮船渠	修理船等ヲ載セ浮沈シ得ル浮游構造物 (No. 93. 削除)	
	英	floating dock		
	獨	Schwimmdock (<i>n</i>)		
	佛	dock (<i>m</i>) flottante forme (<i>f</i>) flottante		
No. 94 D	日	泊船渠	「埠頭」=圍マレタル水面	
	英	wet dock		
	獨	Dockhafen (<i>m</i>) Flotthafen (<i>m</i>)		
	佛	bassin (<i>m</i>) à flot darse (<i>f</i>)		