

## 茨城縣に於ける最近の橋梁工事

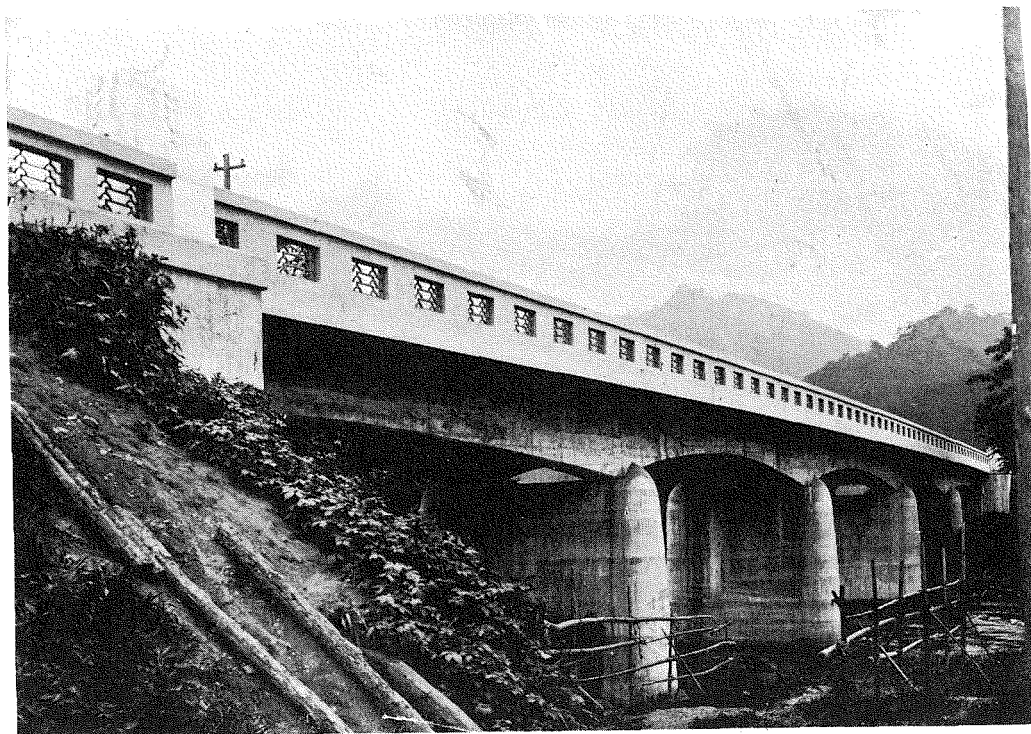
— 2 —

茨城縣土木課長

横 山 喬

昭和8年以降本縣で改築した橋梁工事の一般概況を示すと大體次の通りである。元より多數架換工事中より木橋の如きものを除外し永久構造のもののみを摘録した次第で、其の構造の如きも別に目新しいものもないが、最近大流行を極めて居るゲルバー式鐵筋混凝土橋が著しく數多くなつて居ることを特色とする。尙久慈川橋・永代橋・小貝橋・外ノ内橋・萬年橋に就ては九月號に掲載したところである。

(カッツは押川橋正面)



## (6) 押 川 橋

(押 川 架 橋)

位 置 府縣道大子太田線 久慈郡大子町

橋 種 ゲルバー式鉄筋混凝土T型桁橋

〔工事概要〕

橋 長 80.5米

有効幅員 5.5米

橋面積 442.1平米

橋 臺 鉄筋混凝土造 2基

橋 脚 鉄筋混凝土造 4基

橋 體 ゲルバー式鉄筋混凝土桁 1 徑間長14.5米のもの 2 徑間  
同16.5米のもの 2 徑間 同18.0米のもの 1 徑間

橋 面 膠石鋪裝厚 4 纏

高 欄 鑄物格子を有する鉄筋混凝土造

工 費 32,000圓

施工方法 縣直營

工 期 起工 昭和8年2月 竣功 同9年3月



## (7) 常 磐 橋

(小貝川架橋)

位 置 府縣道笠間下館線 眞壁郡新治村・竹島村

橋 種 ゲルバー式鉄筋混凝土T型桁橋

[工事概要]

橋 長 61.5米

有效幅員 5.5米

橋面積 338.3平米

橋 臺 杭打基礎を有する鉄筋混凝土造 2基

橋 脚 井筒基礎を有する鉄筋混凝土造 2基

橋 體 ゲルバー式鉄筋混凝土桁各側徑間長18.5米  
中央徑間長23.0米

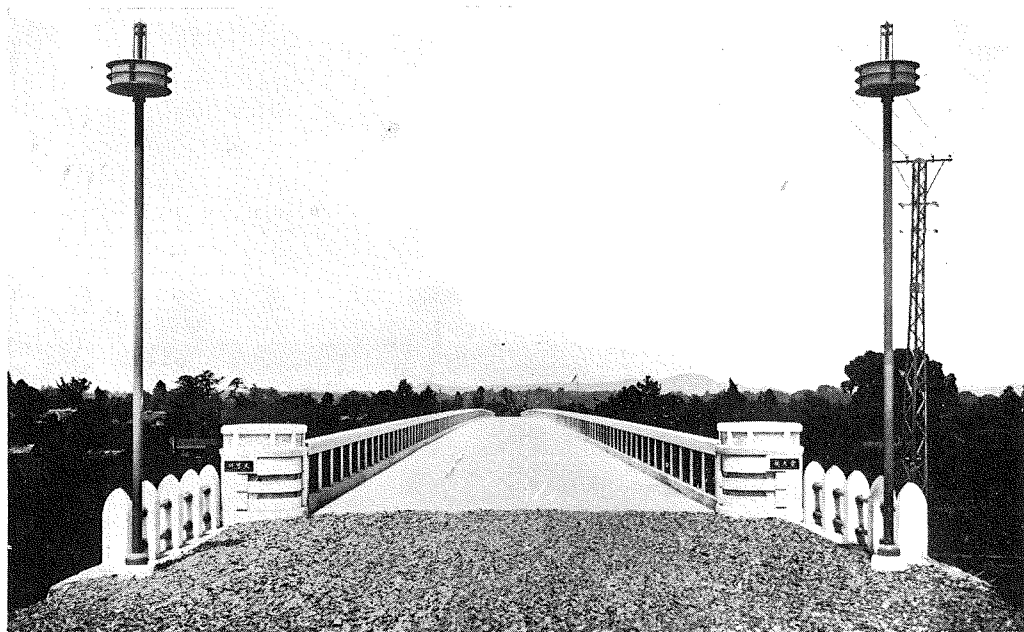
橋 面 膠石舗装厚4糎

高 欄 鑄物格子を有する鉄筋混凝土造

工 費 25,468圓

施工方法 縣直營

工 期 起工 昭和8年10月 竣功 同9年6月



## (8) 幸 久 橋

(久慈川架橋)

位 置 府縣道水戸會津線 那珂郡額田村・久慈郡幸久村

橋 種 グルバー式鋼桁橋及グルバー式鐵筋混凝土T型桁橋

[工事概要]

橋 長 285.2米

有效幅員 5.5米

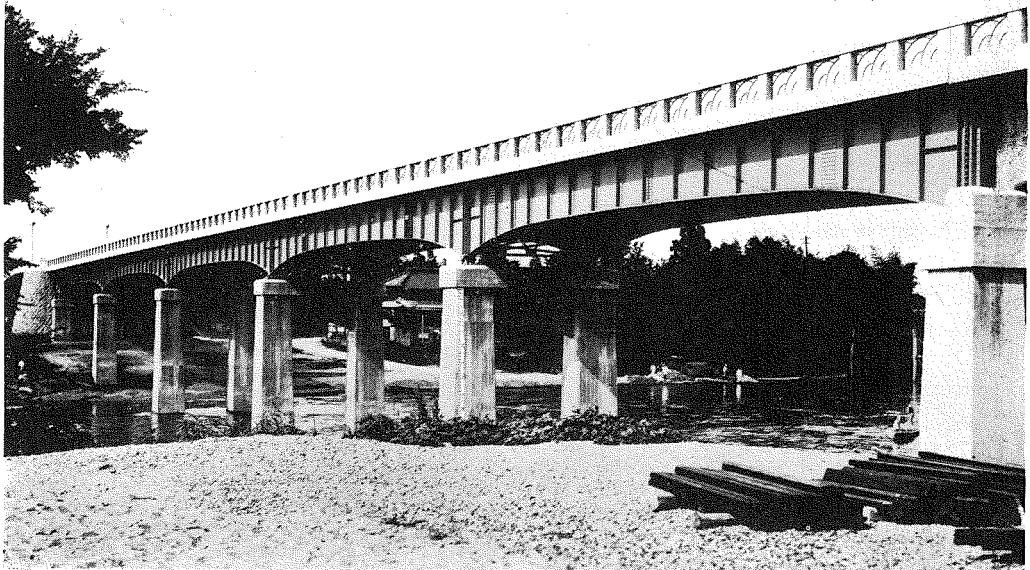
橋面積 1568.6平米

橋臺(假橋臺) 石積 2基

橋 脚 井筒基礎を有する鐵筋混凝土造 5基

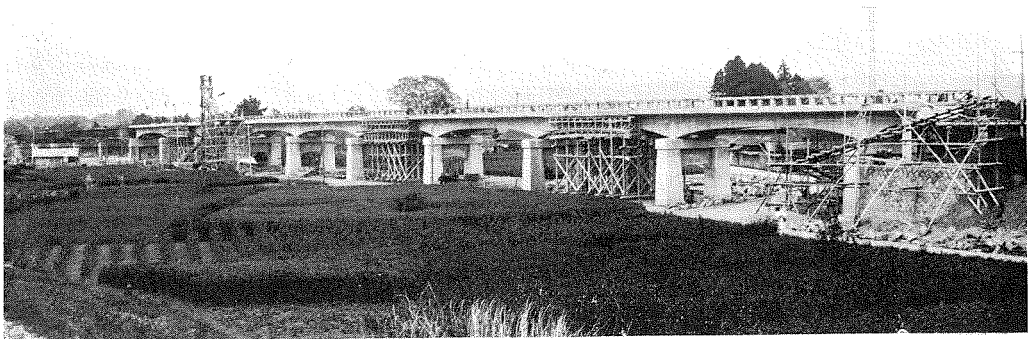
杭打基礎を有する 同 10基





橋 體 ゲルバー式鋼鈹桁 1 徑間長22.0米のもの 5 徑間  
 ゲルバー式鉄筋混凝土T型桁 1 徑間長18.5米のもの 9 徑間  
 橋 面 膠石鋪裝厚 4 種  
 高 欄 鑄物格子を有する鉄筋混凝土造  
 工 費 122,500圓  
 施工方法 縣直營  
 工 期 起工 昭和 9 年 5 月 竣功 同10年 8 月

寫眞は前頁上が竣工した幸久橋の正面。下は同じく側面。この頁の上は低水敷ゲルバー式鋼鈹桁橋下は工事施行狀況を示す。





## (9) 那珂川橋

(那珂川架橋)

位置 府縣道大宮茂木線 茨城県那珂郡長倉村・栃木縣芳賀郡中川村

橋種 ゲルバー式鉄筋混凝土T型桁橋

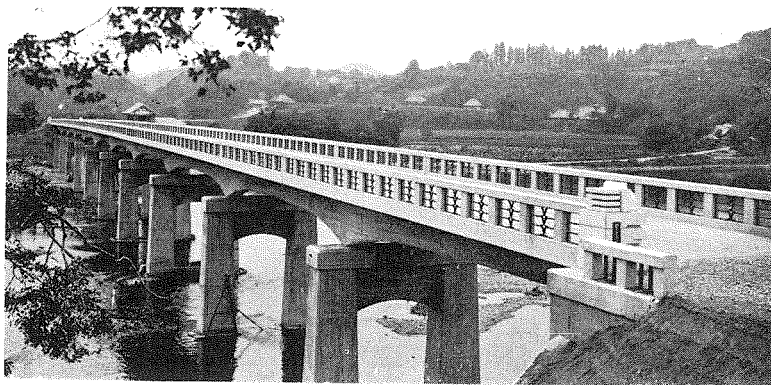
〔工事概要〕

橋長 200.0米 有効幅員 5.5米 橋面積 1100.0平米

橋臺 井筒基礎を有する鉄筋混凝土造 2基

橋脚 井筒基礎を有する鉄筋混凝土造 10基

橋體 ゲルバー式鉄筋混凝土桁 1 徑間長16.5米のもの 2 徑間  
同18.5米のもの 9 徑間



橋面 膠石舗装厚4種

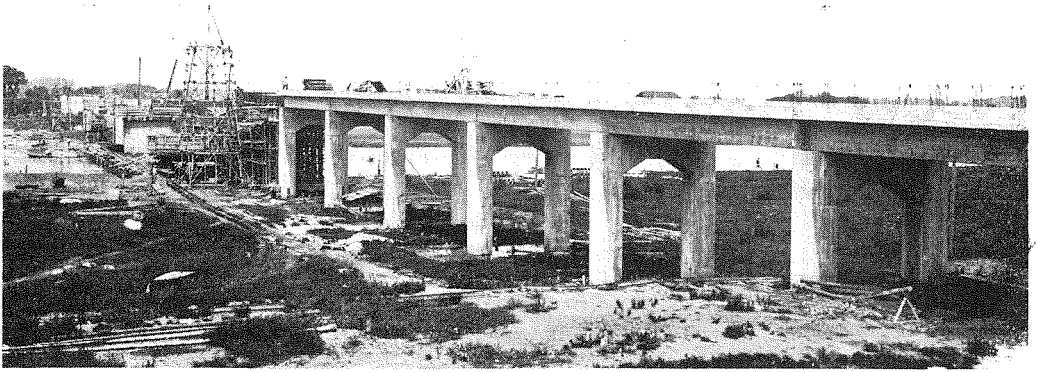
高欄 鑄物格子を有する鉄筋混凝土造

工費 80,000圓 (取付道路費を除く)

施工方法 請負

工期 起工昭和9年4月

竣功同 10年7月



## (10) 大形橋

(鬼怒川架橋)

位置 府縣道露田宗道線 結城郡大形村

橋種 鐵筋混凝土T型橋及ゲルバー式鐵筋混凝土T型桁橋

[工事概要]

橋長 296.2米 有效幅員 5.4米 橋面積 1599.5平米

橋臺 杭打基礎を有する鐵筋混凝土造 2基

橋脚 井筒基礎を有する鐵筋混凝土造 4基

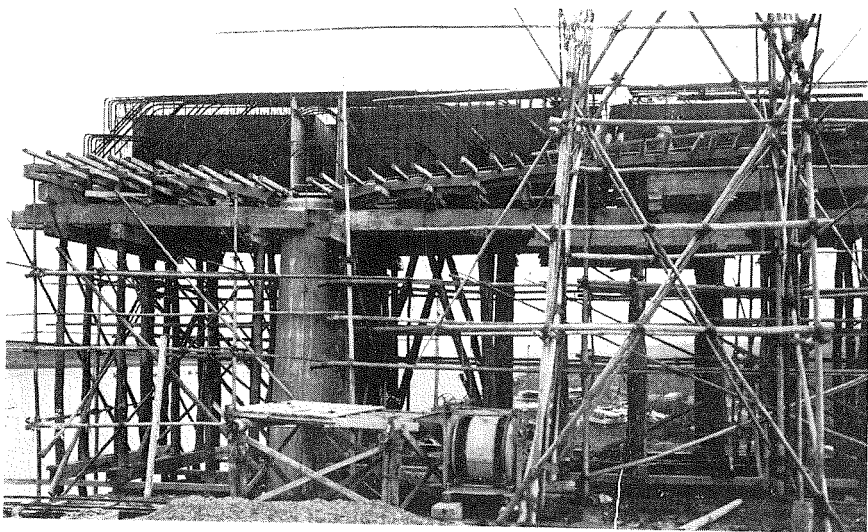
杭打基礎を有する 同 14基

橋體 鐵筋混凝土T型桁1徑間長13.3米のもの14徑間ゲルバー式  
鐵筋混凝土T型桁各側徑間長19.0米中部徑間長24.0米の  
もの3徑間 橋面 膠石鋪裝厚4纏

高欄 ヒューム管を格子とせる鐵筋混凝土造

工費 99,900圓(取付道路費を除く) 施工方法 請負

工期 起工 昭和9年9月 竣功(豫定) 同10年12月



[終]