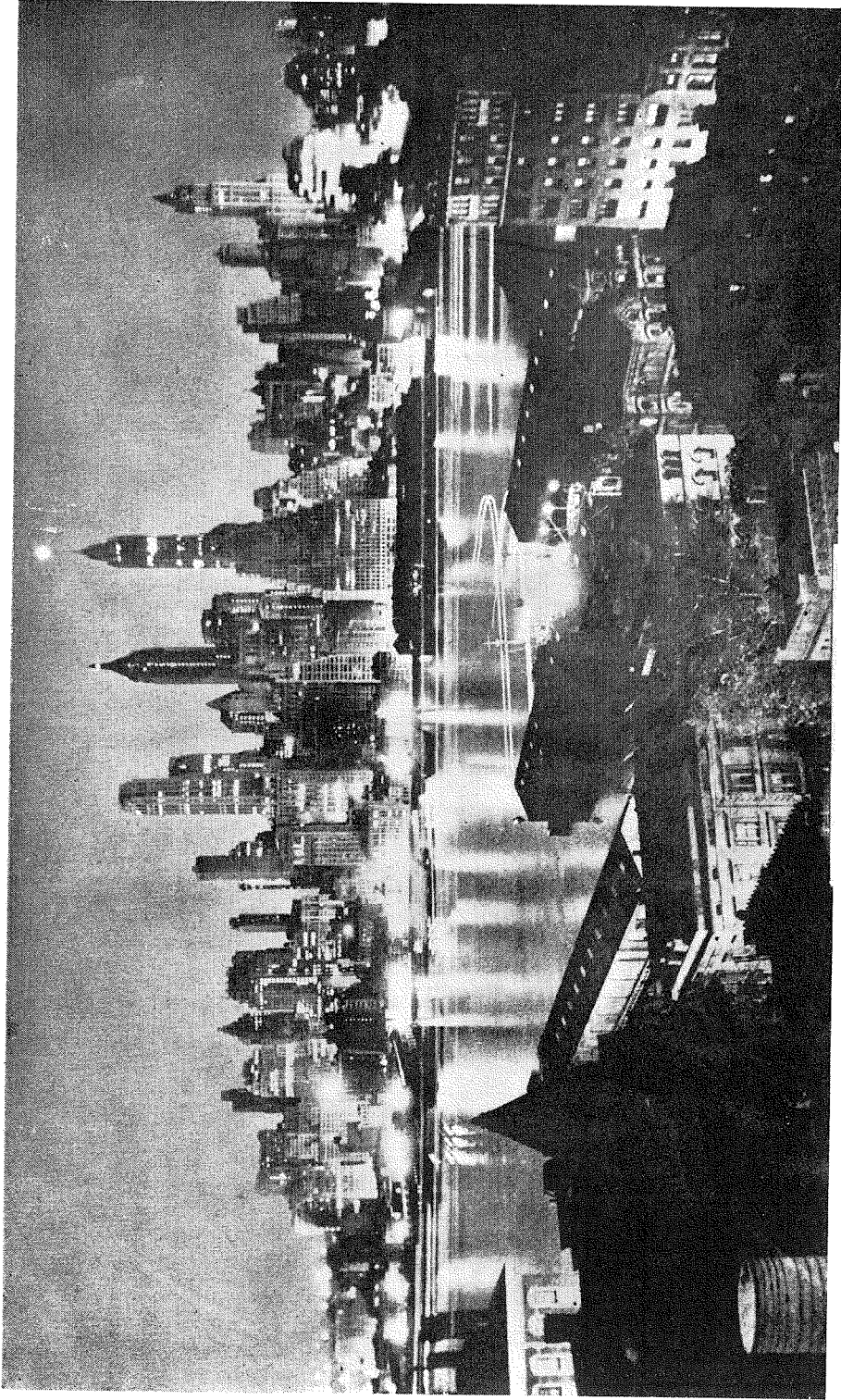




## 紐育より

R. S. 生

御無沙汰してゐます。何か此地の寫眞をお送り申上度いと思つてゐましたが、赤毛布で暇がないと來てるので、思ふことの半分も出來ません。あまり珍らしくもない光景でせうが、カット代りにでもして頂けたらと存じ、二三日に觸れたものをお届け致します。これ等有名な工事の詳細は勿論紹介されつくしてゐることゝ思ひわざと省略しました。

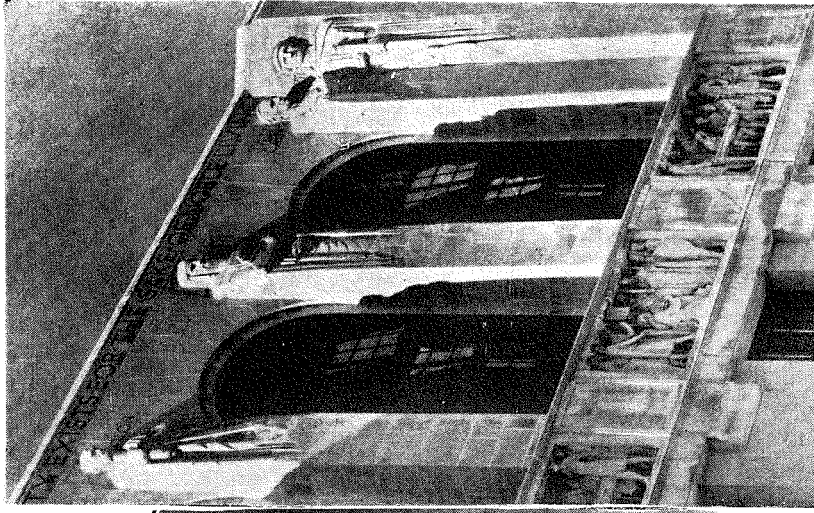
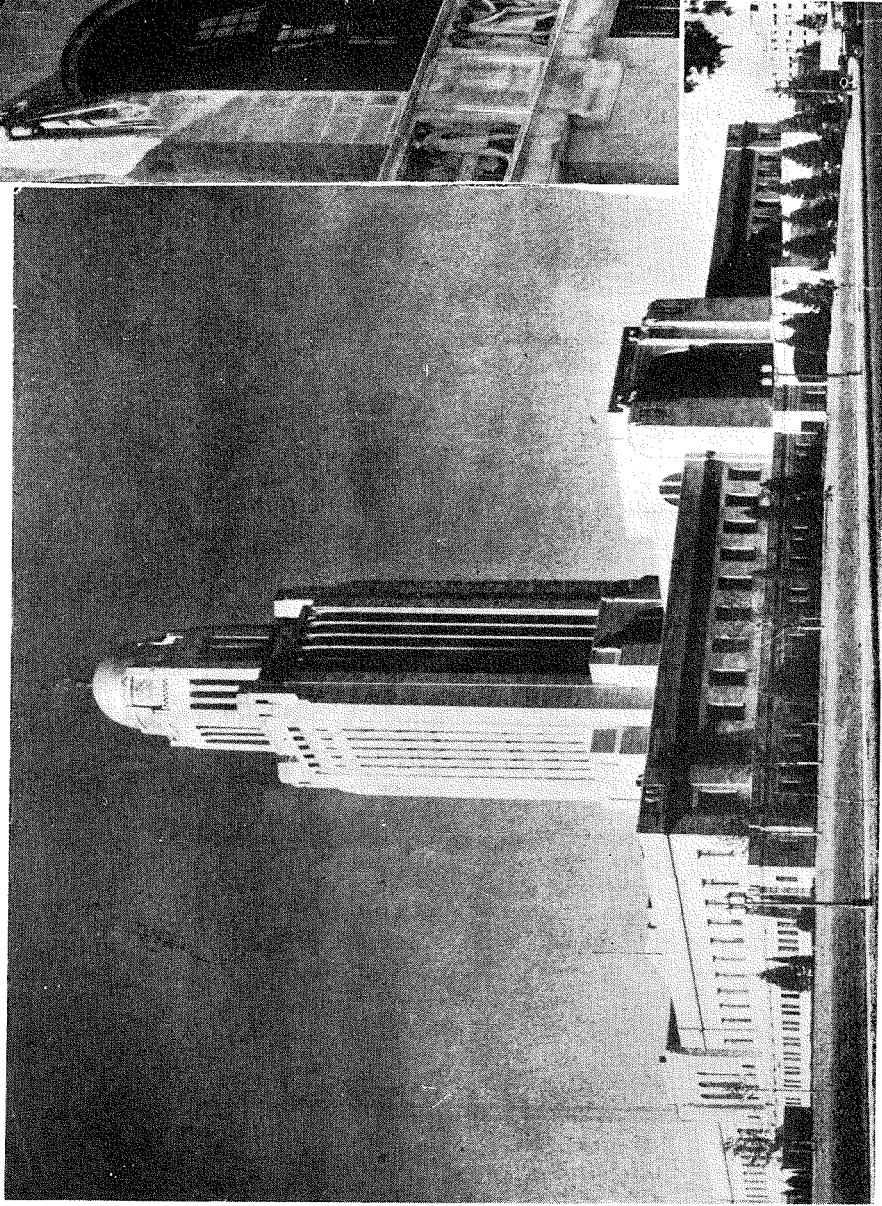


(2) マンハッタンの夕ぐれ

紐育に日が落ちて夜となるころ、河岸ホテルの屋上に登つて眺めると、はるかに聳立つるスカイスクラパーの大群は、あだかも山腹に建てられた古城の如き感じがする。

### (3) ネブラスカの摩天樓

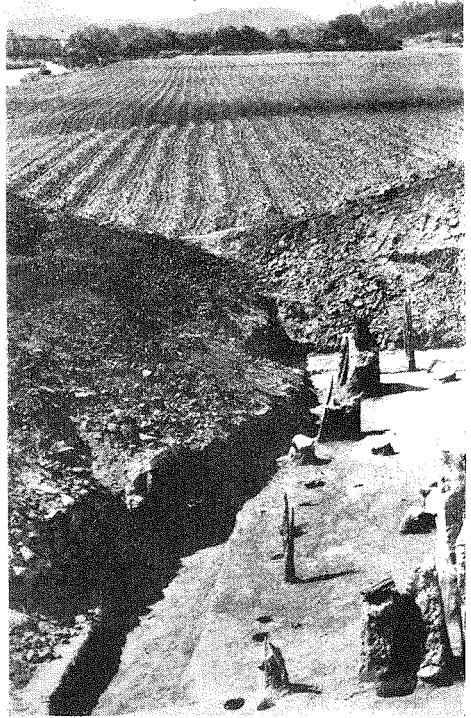
10,000,000 弗の巨費を投じて建築されたリカンカンのネブラスカ州議事堂。故 P. G. Goodhue 氏のプランにより、Mayers, Murray & Phillip 建築會社の手で竣工。



(4) 同左、南側の柱頭部。

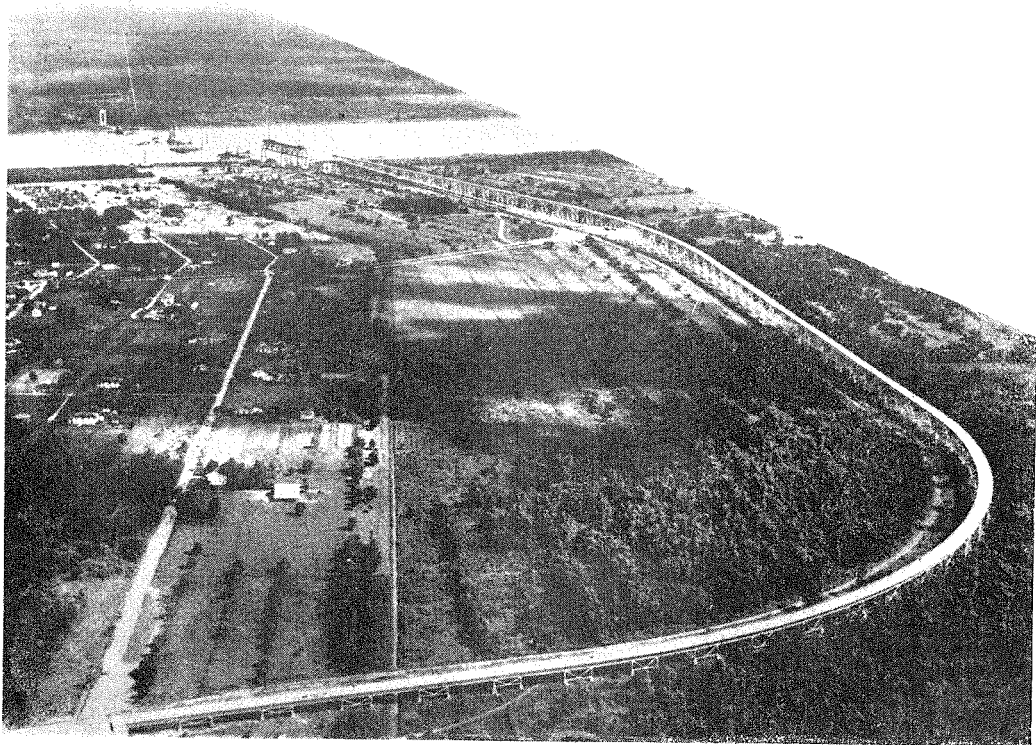
### (6) 有史以前の古寺院

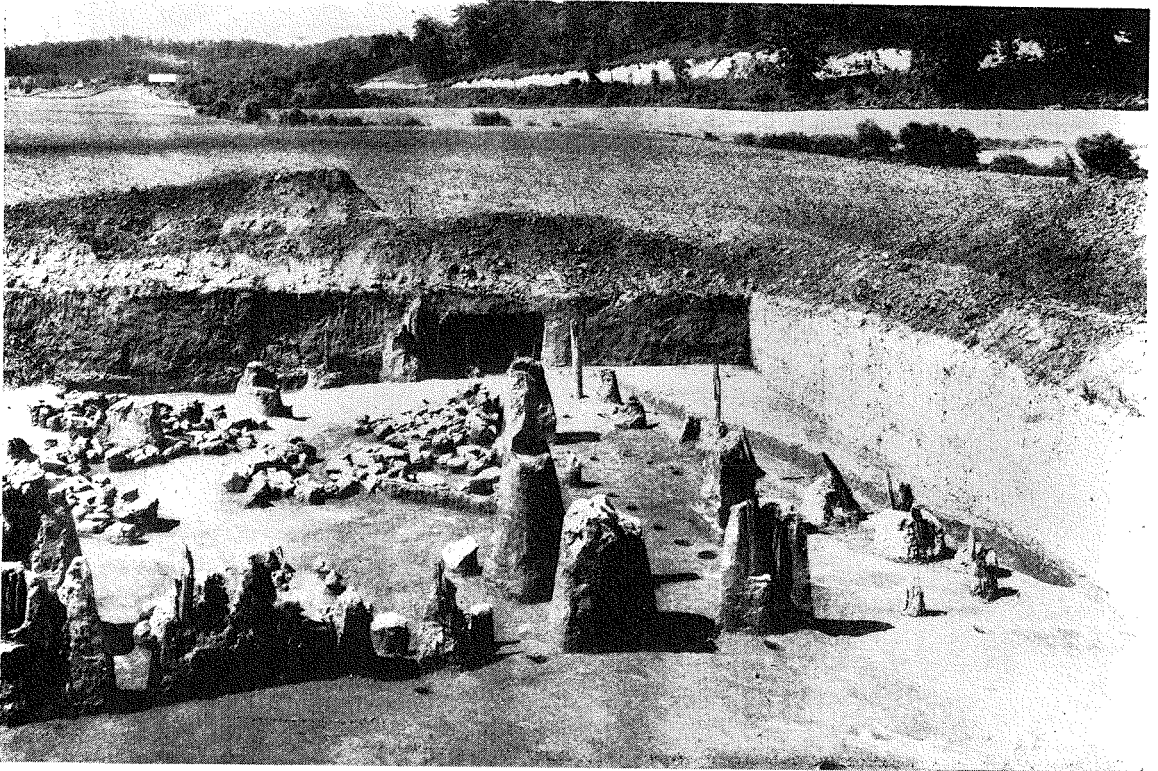
テネッジーのノリス・ダム工事により  
て発見されたもの、ダムが建設されるク  
リンチ河の堤防下を掘削中に現れた。



### (5) ミシシッピの 新架橋

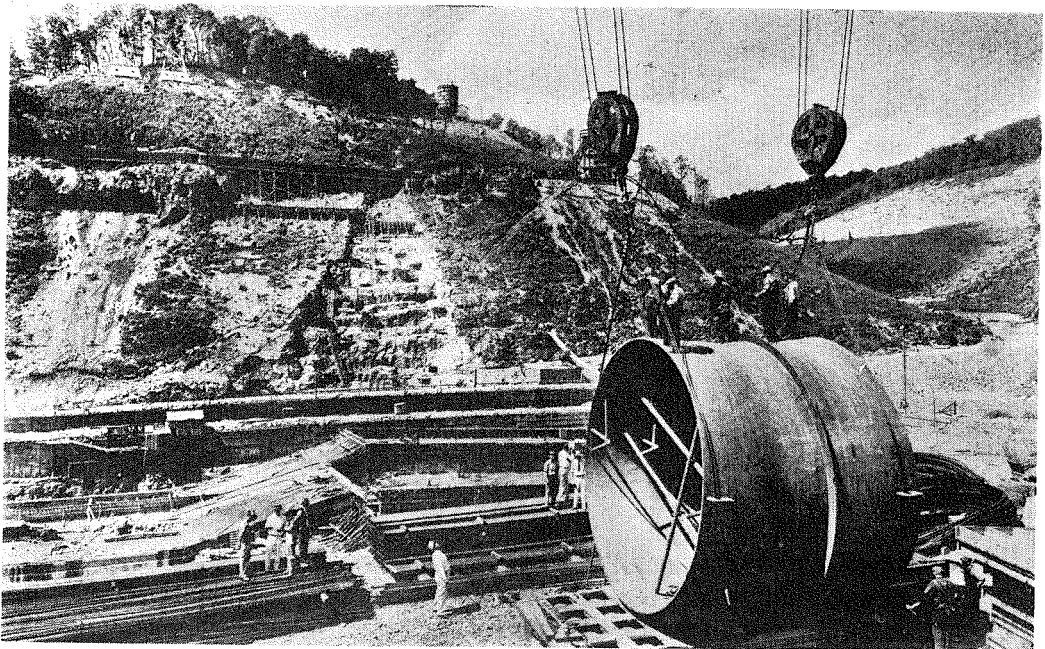
長大ミシシッピ河横断の新橋梁工事は  
明年(1935)十一月までに完成の意気込  
で着々工を進めてある。写真は東岸よ  
りの取付陸橋を空中より見たもので、  
総工費13,000,000弗と稱される。

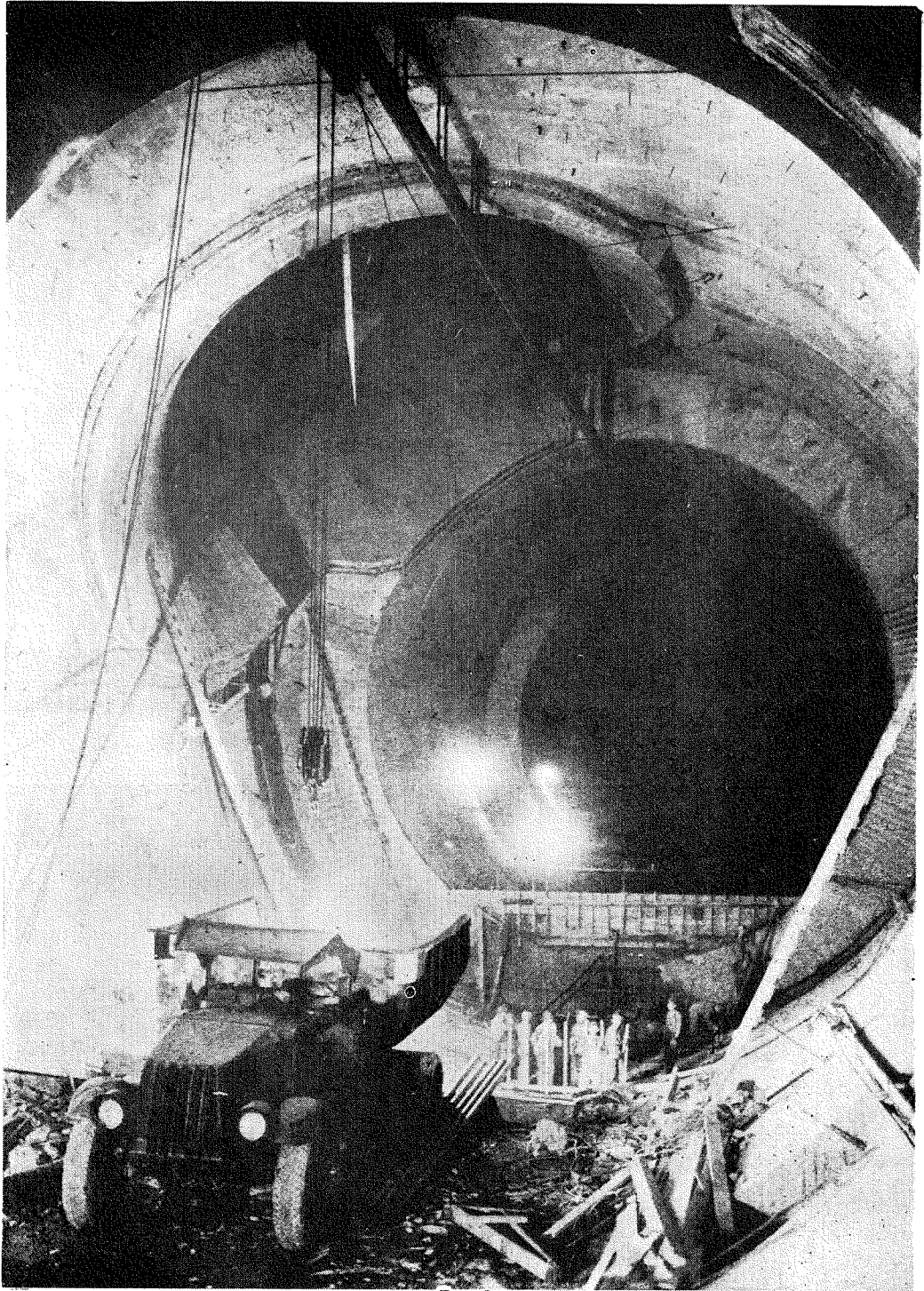




(7) 直径20呎の  
ペンストツク

ヴァージニア、ケンタッキー、東部ネブラスカ地方に電力を供給する目的の  
ノリス・ダム工事に使用されるペンストツク管の最初の一部。





(8) **ネバダ山脈** 死んど完成したホルダー堰堤の第三隧道。取水塔よりの傾斜隧道内部でこゝより  
**下の人工河川** 30呎の水壓管で發電所へ送水される。