

# 鳥取縣

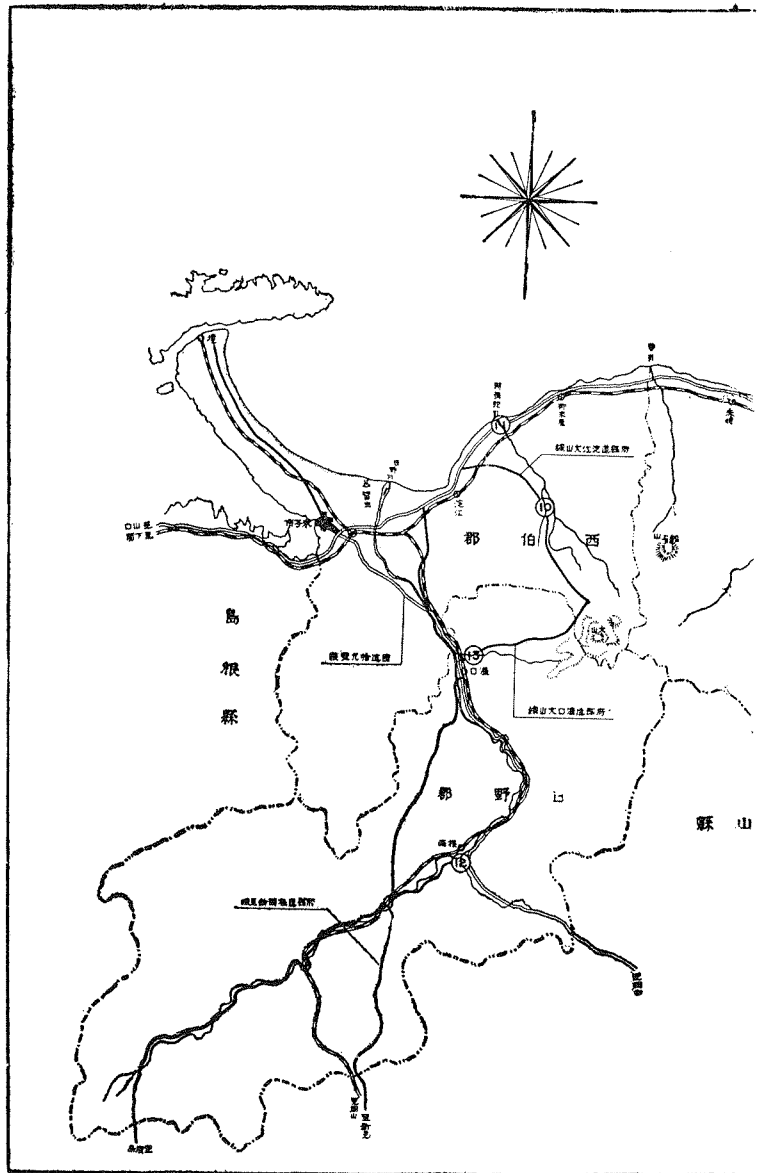
に於ける  
昭和八年度

## 橋梁工事

鳥取縣土木課長  
三宅發造

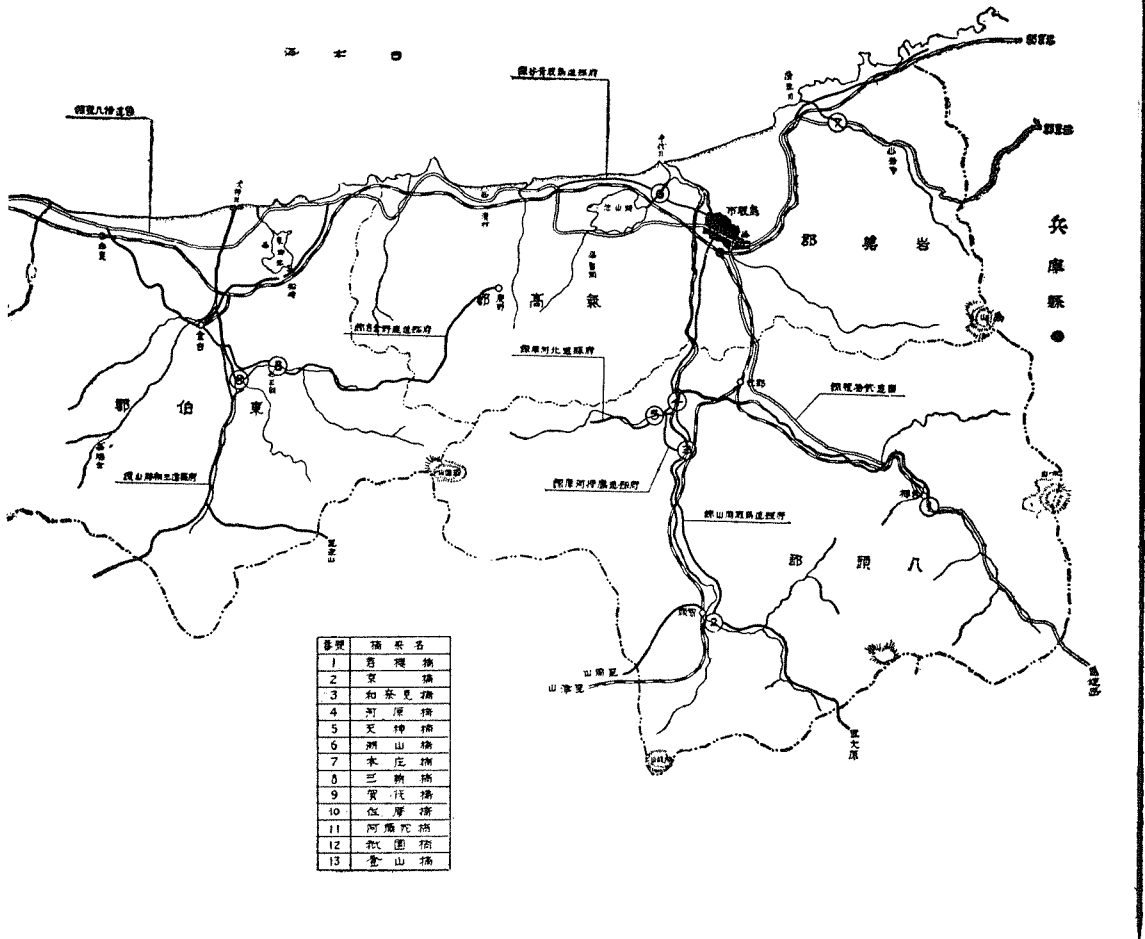
鳥取縣の地勢は東西に長く南北に狭く、中國山脈より日本海に注ぐ急流河川十有四箇川に及ぶ。従つて之に架する橋梁も面積の割合に多く、1,930箇所、1,2,000平米の多きに達す。此橋梁の中永久的構造のもの約24%にして76%の木造橋の多くは大正七年の大災害に遭うて架換せられたものにて架設後十數年を経過し腐朽甚敷もの多し。財政貧弱なる本縣なれども近時の道路交通に適する様昭和八年度に於ては土木工事中橋梁架換に主力を注げり。其橋梁様式決定に當りては經濟的なるは勿論架設位置の風光史蹟等をも考慮に入れ慎重に設計施行す。

今其主なるものを擧げて大略を紹介せん。

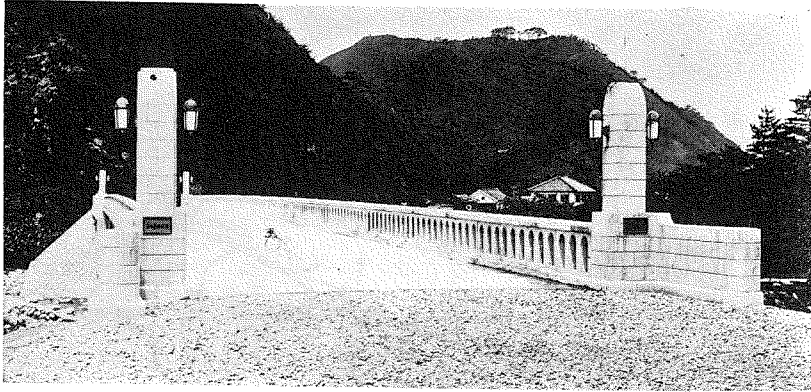


橋名	渡長(米)	有効巾員(米)	有効橋面積(平米)	橋梁費(圓)	一平方米當り(圓)	取付道路延長(米)	取付道路費(圓)	一米當り(圓)	總工費(含雜費)
1 若櫻橋	83.39	5.50	458.15	31,600	68.97	268.9	8,923	33.18	46,066
2 京橋	36.90	5.50	202.95	17,713	87.27	247.50	3,733	15.08	24,380
3 和奈見橋	60.60	4.00	242.40	12,390	51.11	255.40	2,397	9.39	14,817
4 河原橋	195.60	6.00	1,173.60	67,777	57.75	365.20	6,978	19.10	84,985
5 天神橋	47.60	5.00	218.00	15,924	73.04	605.20	4,581	7.56	23,311
6 湖山橋	30.00	5.50	165.00	9,969	60.41	129.00	1,785	13.83	13,321

圖 置 位 梁 橋 換 架 度 年 八 和 昭



7	本 庄 橋	73.40	6.00	440.40	33,983	77.16	163.14	4,524	27.73	47,031
8	三 朝 橋	68.60	5.50	377.30	34,460	91.33	94.30	1,926	20.42	41,366
9	賀 茂 橋	98.98	5.00	494.90	22,872	46.21	402.90	4,599	11.41	31,230
10	佐 摩 橋	2.40	5.50	145.20	7,938	54.39	855.98	11,196	13.07	21,753
11	阿 彌 陀 橋	135.20	5.50	743.60	50,783	68.29	192.10	3,602	18.75	61,828
12	祇 園 橋	36.58	5.50	201.19	143,393	71.54	57.70	438	7.59	14,831
13	登 山 橋	63.60	5.50	349.80	27,218	77.81	119.48	995	8.32	32,400

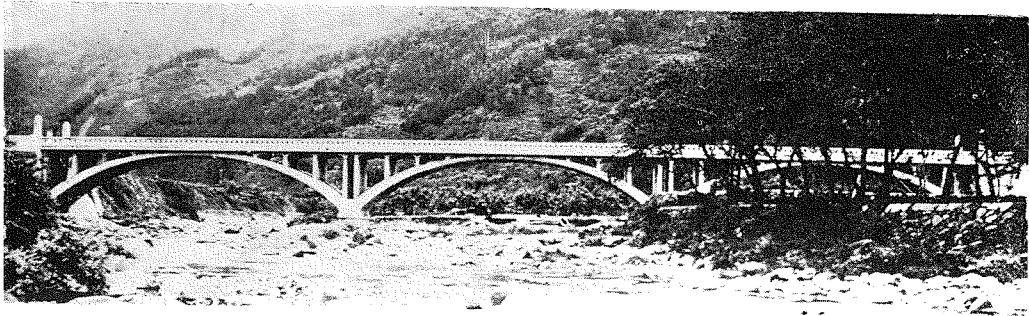


— 1 —

若 櫻 橋

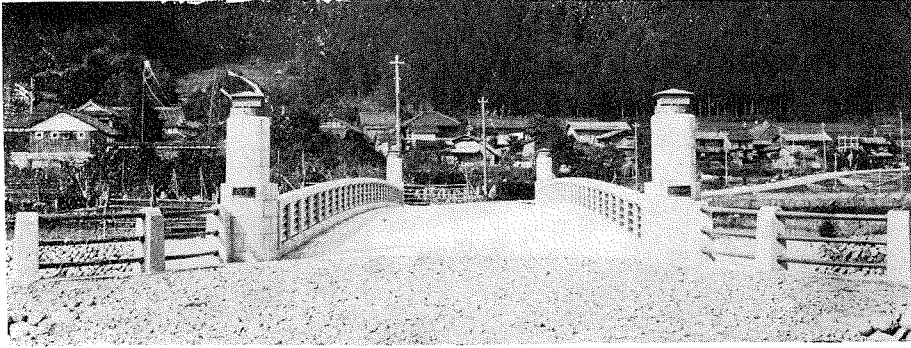
上・正 面。

下・側 面。

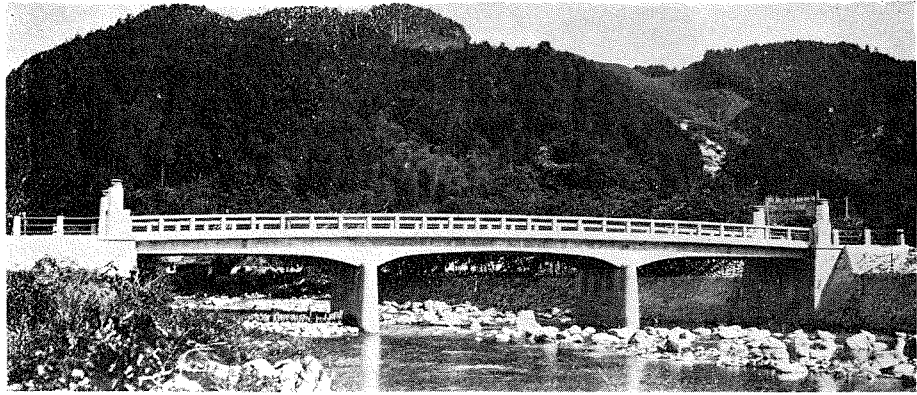


## 若 櫻 橋 架 換 工 事 概 要

位 置	八頭郡若櫻町 国道貳拾號線中 八東川に架す	使用延人員	13,259人
工事總延長	352.20米	使用材料	セメント 6,311袋 鐵 筋 53,79施
内 橋 梁	83.30米	事 業 費	46,066圓
取付道路	268.90米	内 橋 梁 費	31,600圓
有効幅員	橋 梁 5.50米 取付道路 5.50米	取付道路費	8,923圓
橋梁構造	橋 體 鐵筋混凝土無鉸拱橋 3徑間(徑間長27.00米 拱矢4.50 米)	工 期	着 手 昭和8年10月 竣 功 昭和9年7月
	橋 臺 鐵筋混凝土造 2基 橋 脚 鐵筋混凝土造 2基	工事關係者	設計、監督 島取縣土木課 橋梁、取付道路、請負 八頭郡賀 茂村 井口組 高欄請負 大阪市 東洋コンク リート工業所
橋 面	膠石混凝土鋪裝 厚5種		
高 欄	鐵筋混凝土打上ブロック		

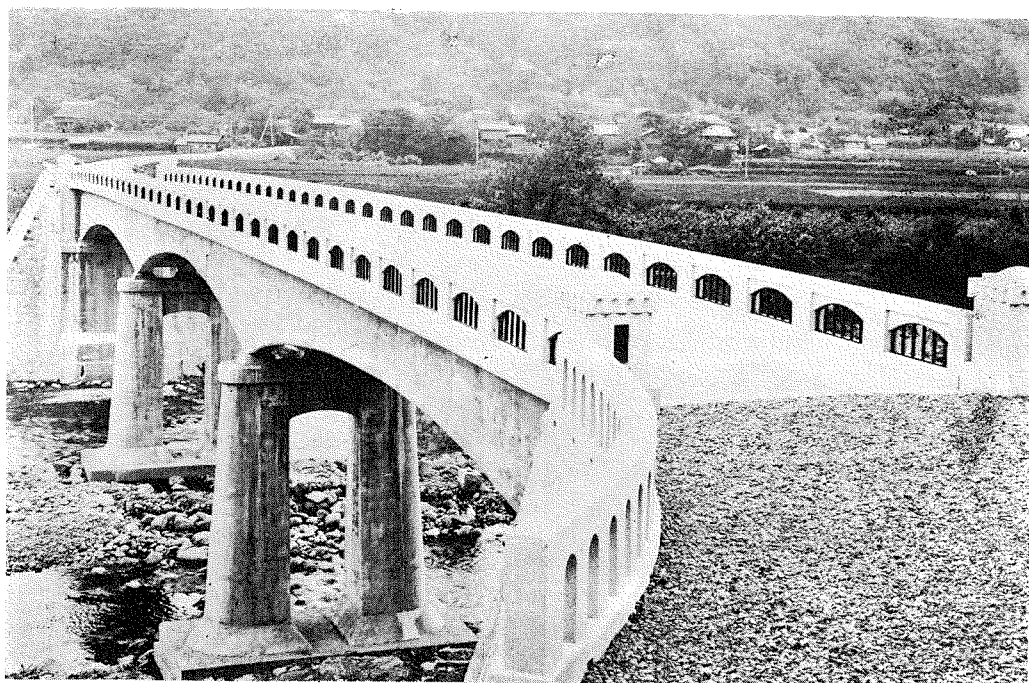


上・下  
正・側  
面



## 京橋架設工事概要

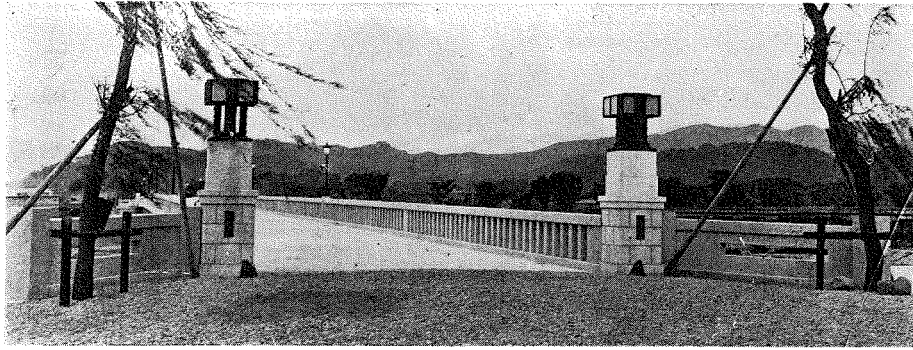
<b>位置</b>	八頭郡智頭町 府縣道鳥取岡山 線中千代川に架す	<b>橋面</b>	膠石混凝土鋪裝 厚5種
<b>工事總延長</b>	284.40米	<b>高欄</b>	格子金物挿入萬成御影石造
<b>内</b>	橋梁 36.90米	<b>使用延員</b>	9,988人
	取付道路 247.50米	<b>使用材料</b>	セメント 2,785袋
<b>有効幅員</b>	橋梁 5.50米		鐵筋 16.27噸
	取付道路 6.50米	<b>事業費</b>	24,380圓
<b>橋梁構造</b>	橋梁 鐵筋混凝土丁桁三徑 間連續桁橋1連 (側徑間11.20米 中央徑間14.00米)	<b>内</b>	橋梁費 17,713圓
	橋臺 重力式玉石混凝土造 2基	<b>取付道路費</b>	3,733圓
	臺脚 鐵筋混凝土造 2基	<b>工期</b>	着手 昭和8年10月 竣功 昭和9地5月
		<b>工事關係者</b>	設計、監督 鳥取縣土木課 請負 東京市 鐵道工業 株式合資會社



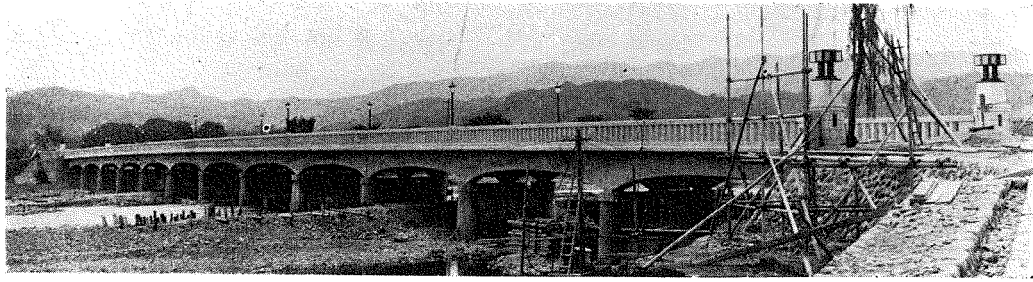
3・和奈見橋・全景

## 和奈見橋架換工事概要

<b>位 置</b>	八頭郡散岐村・大村 府縣道鷹狩 河原線中千代川に架す	<b>高 欄</b>	鑄鐵製格子金物挿入擬石洗出仕 上
<b>工事總延長</b>	316.00米	<b>使用材料</b>	セメント 3,836袋
<b>内 橋 梁</b>	60.60米	<b>鐵 筋</b>	29,058觔
<b>取付道路</b>	255.40米	<b>所要工費</b>	14,817圓
<b>有効幅員</b>	橋 梁 4.00米	<b>内 橋 梁</b>	12,390圓
<b>取付道路</b>	4.50米	<b>取付道路</b>	2,397圓
<b>橋梁構造</b>	橋 體 三徑間ゲルバー式鐵 筋混凝土丁形桁橋1連（側徑間 20.30米 中央徑間20.00米）	<b>工 期</b>	着 手 昭和7年10月
<b>橋 臺</b>	鐵筋混凝土造 基	<b>竣 功</b>	昭和8年7月
<b>橋 脚</b>	鐵筋混凝土造 2基	<b>工事關係者</b>	設計、監督 鳥取縣土木課
<b>橋 面</b>	膠石混凝土鋪裝 厚5輦	<b>請 負</b>	八頭郡賀茂村 井口組

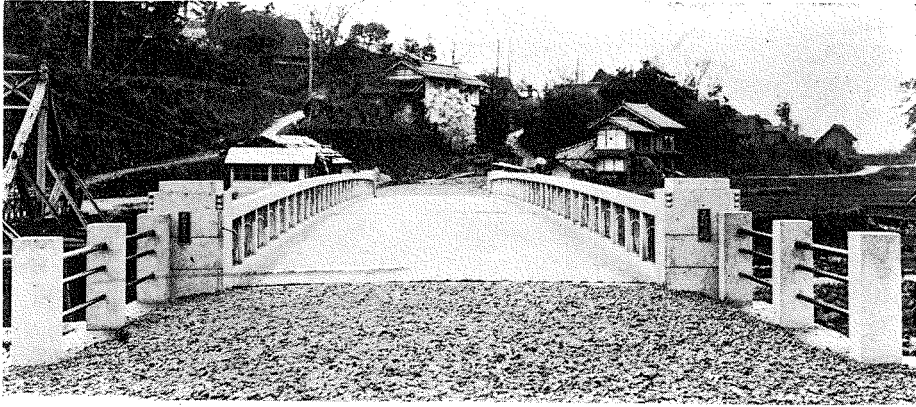


4・河原橋  
上・下  
正・側  
面・面



## 河原橋架換工事概要

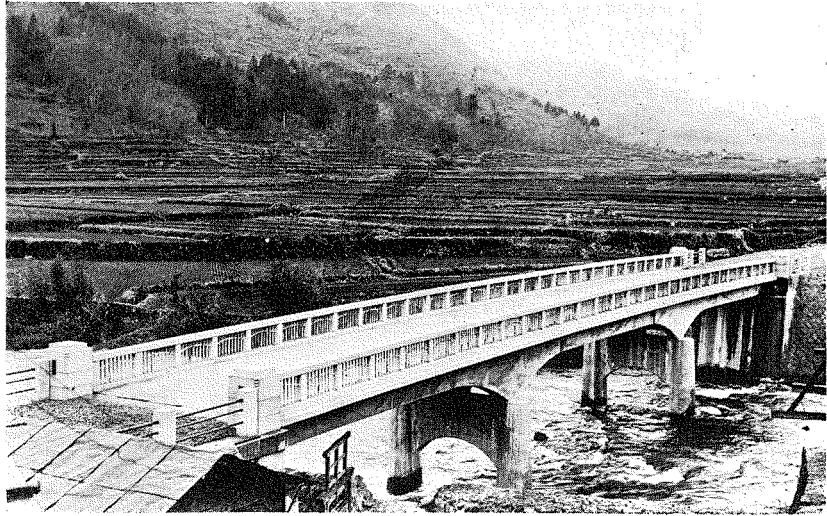
位 置	八頭郡河原町 府縣道鳥取岡山 線中千代川に架す	筒11基	
工事總延長	560.80米	橋 面	膠石混凝土鋪裝 厚5裡
内 橋 梁	195.60米	高 欄	擬石洗出仕上
取付道路	365.20米	使用延人員	17,498人
有効幅員	橋 梁 6.00米	使用材料	セメント 2,832袋
取付道路	6.50米	鐵 筋	124.10噸
橋 梁 構 造	橋 體 鐵筋混凝土丁形桁三 徑間連續桁橋4連(一徑間16.30 米 等徑間)	所要工費	84,985圓
橋 臺	重力式玉石混凝土造 2基	内 橋 梁	67,777圓
橋 脚	鐵筋混凝土造基礎井	取付道路	6,978圓
		工 期	着 手 昭和8年8月 竣 功 昭和9年5月
		工事關係者	設計、監督 鳥取縣土木課 請 負 大阪市 奥村組



5・天神橋

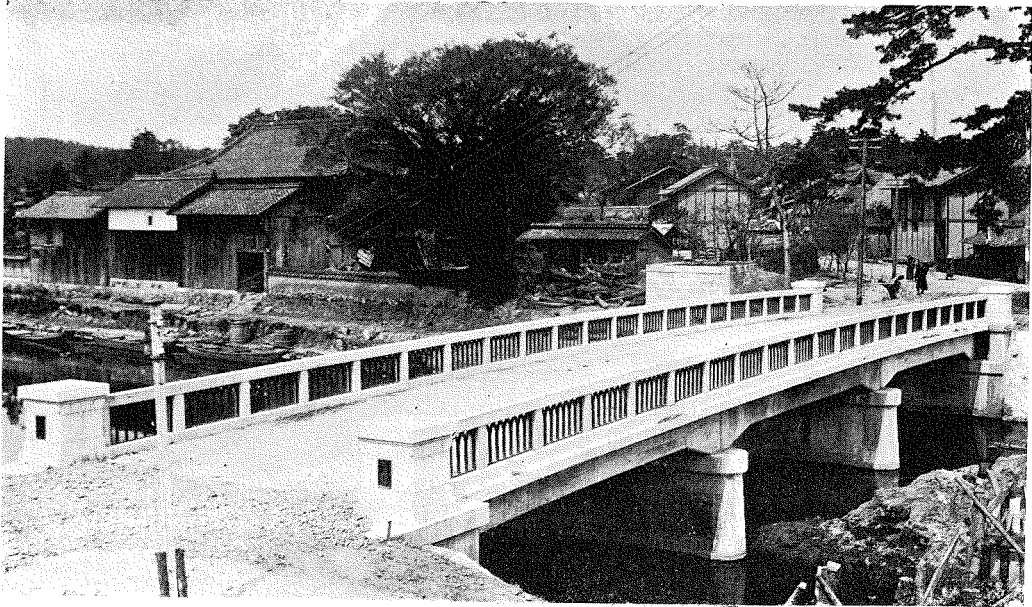
上・下  
正・側  
面 面

天神橋  
架換工事概要



位置	八頭郡八上村 府縣道北河原線 中曳田川に架す	橋面	膠石混凝土鋪裝 厚5種
工事總延長	648.80米	橋欄	鑄鐵製格子金物挿入擬石洗出仕 上
内 橋 梁	43.60米	使用材料	セメント 2,659袋
取付道路	605.20米	鐵 筋	23,784應
有効幅員	橋 梁 5.00米	事業費	23,311圓
取付道路	5.70橋	内 橋 梁	15,924圓
橋梁構造	橋 體 三徑間ゲルバー式鐵 筋混凝土丁形桁橋 1連(側徑間 13.50米 中央徑間16.60米)	取付道路	2,581圓
橋 臺	重力式混凝土造 2基	工 期	着 手 昭和8年7月
橋 脚	鐵筋混凝土造 2基	竣 功 昭和9年3月	工事關係者
		設計、監督	鳥取縣土木課
		請 負	鳥取市 田川組



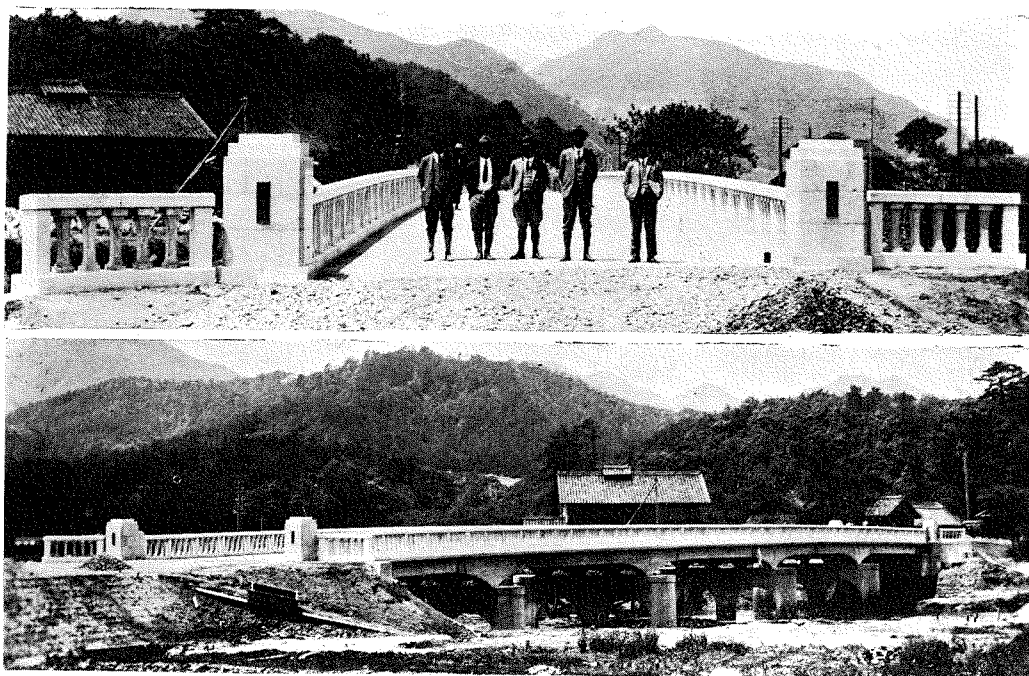


6 · 湖 山 橋 · 全 景

## 湖 山 橋 架 換 工 事 概 要

位 置	氣高郡湖山村 府縣道鳥取青谷 線中湖山川に架す	高 欄	鑄鐵製格子金物挿入擬石洗出仕 上
工事總延長	159.00米	使用材料	セメント 1,358袋
内 橋 梁	30.00米	鐵 筋	12,845觔
取付道路	129.00米	事 業 費	13,321圓
有効幅員	橋 梁 5.50米	内 橋 梁	9,969圓
取付道路	5.50米	取付道路	1,795圓
橋梁構造	橋 體 鐵筋混凝土丁形桁橋 3徑間(一徑間 10.60米)	工 期	着 手 昭和8年7月
橋 臺	鐵筋混凝土造 2基	竣 功 昭和9年3月	
橋 脚	鐵筋混凝土造 2基	工事關係者	設計、監着 鳥取縣土木課
橋 面	膠石混凝土鋪裝 厚5浬	請 負 和歌山市 西本組	

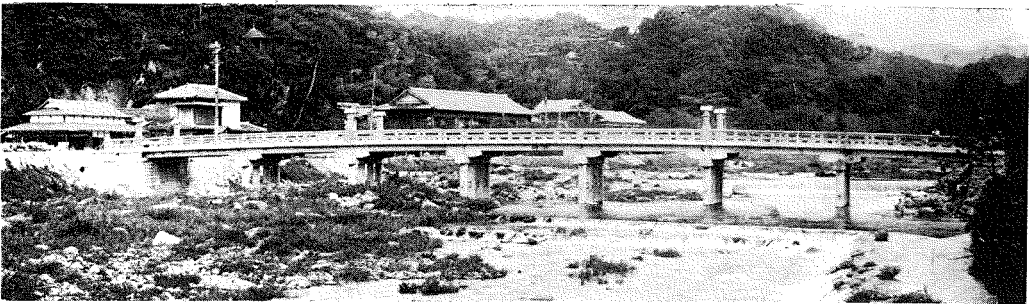
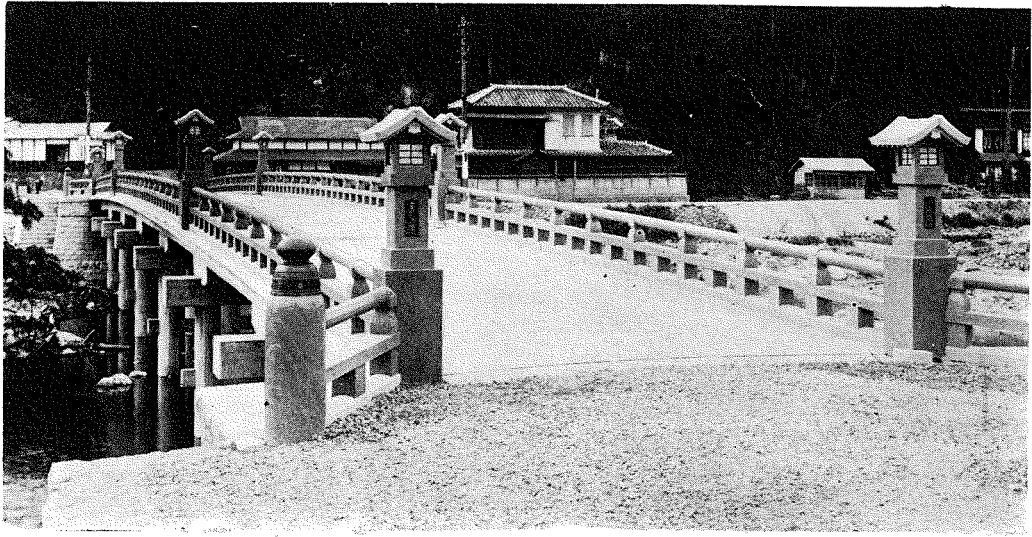




7・本 庄 橋 上・正 面  
下・側 面

## 本 庄 橋 架 換 工 事 概 要

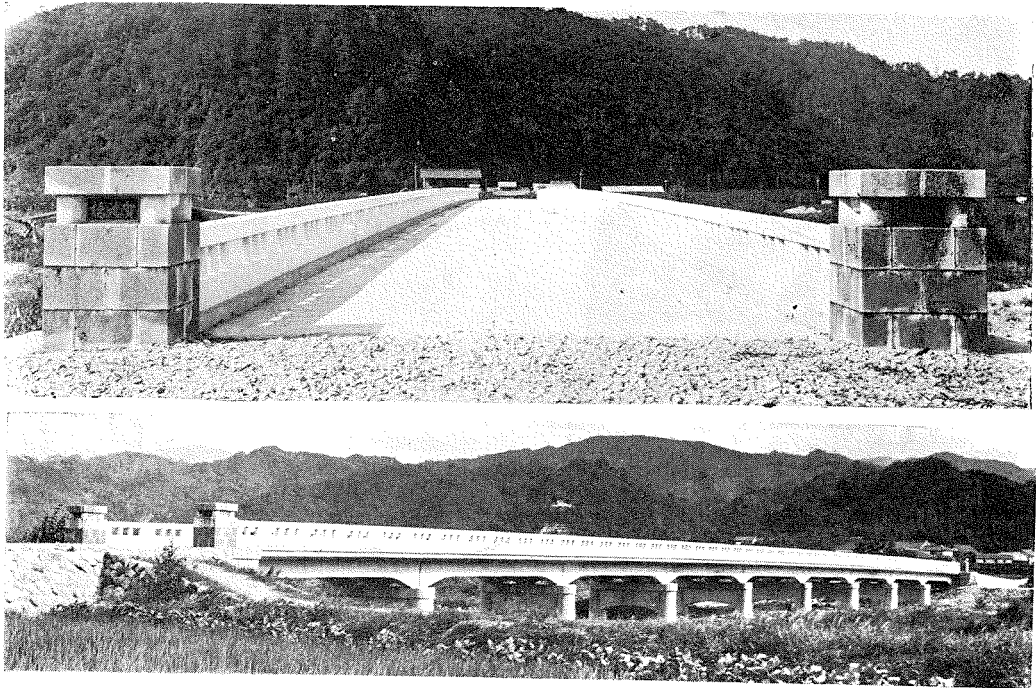
<b>位 置</b>	岩美郡本庄村 国道拾八號線中 蒲生川に架す	<b>橋 脚</b>	鐵筋混凝土造 4基
<b>工事總延長</b>	236.54米	<b>橋 面</b>	膠石混凝土鋪裝 厚6釐
<b>内 橋 梁</b>	73.40米	<b>高 欄</b>	鐵筋混凝土打上ブロック柱立込 御影石小叩仕上
<b>取付道路</b>	163.14米	<b>使用材料</b>	セメント 4,882袋
<b>有効幅員</b>	橋 梁 6.00米		鐵 筋 53.12噸
<b>取付道路</b>	6.00米	<b>事 業 費</b>	47,031圓
<b>橋梁構造</b>	橋 體 鐵筋混凝土ゲルバー 式丁形桁橋 (徑間長 13.40米— 15.00米—15.60米—15.00米—13. 40米)	<b>内 橋 梁</b>	33,983圓
<b>橋 臺</b>	鐵筋混凝土造 2基	<b>取付道路</b>	4,524圓
		<b>工 期</b>	着 手 昭和8年7月 竣 功 昭和9年3月
		<b>工事關係者</b>	設計、施工 鳥取縣土木課



8・三 朝 橋 上・正 面  
下・側 面

### 三 朝 橋 架 換 工 事 概 要

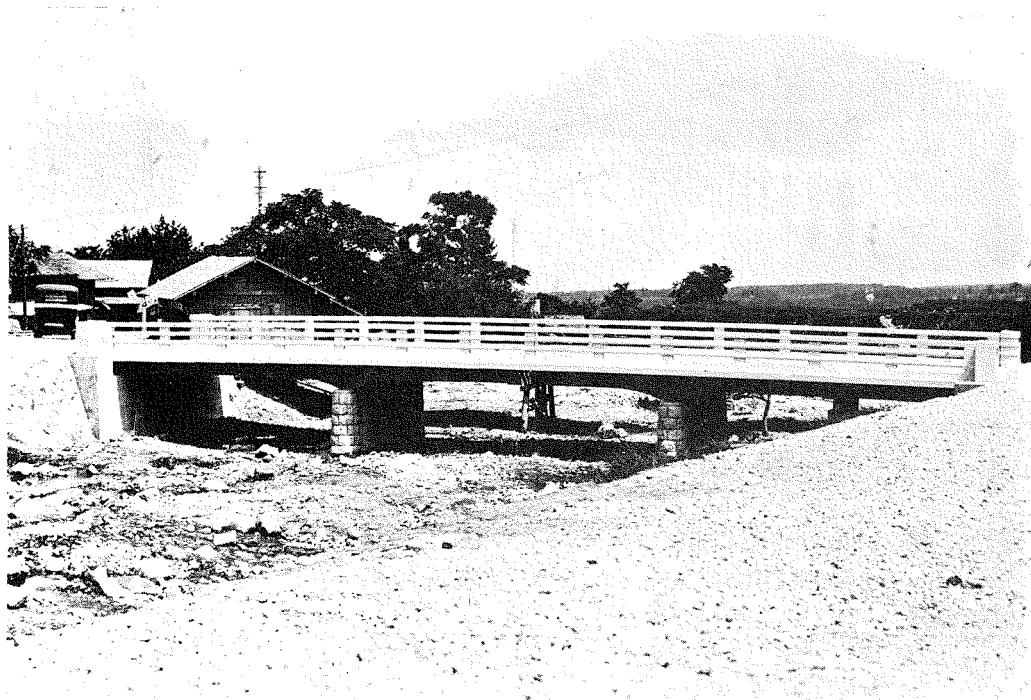
位 置	東伯郡三朝村 府縣道鹿野倉吉 線中三徳川に架す	橋 面	膠石混凝土鋪裝 厚5種
工 事 總 延 長	162.90米	高 欄	青御影石艶出仕上千鳥勾欄
内 橋 梁	68.60米	使 用 材 料	セメント 3,703袋
取付道路	94.30米	鐵 筋	40庇
有 効 幅 員	橋 梁 5.50米	事 業 費	41,366圓
取付道路	5,50米	内 橋 梁	34,460圓
橋 梁 構 造	橋 體 鐵筋混凝土木橋型連續 桁橋(29.40米 三徑間連續桁一連 39.20米 四徑間連續桁一連)	取付道路	1,926圓
橋 臺	重力式玉石混凝土張 石構造 2基	工 期	着 手 昭和8年8月 竣 功 昭和9年5月
橋 脚	鐵筋混凝土造 6基	工 事 關 係 者	設計、監督 鳥取縣土木課 橋梁取付道路請負 東伯郡倉吉 町 小倉組 高欄請負 八頭郡大村町松下組



9・賀茂橋 上・正面 下・側面

## 賀茂橋架換工事概要

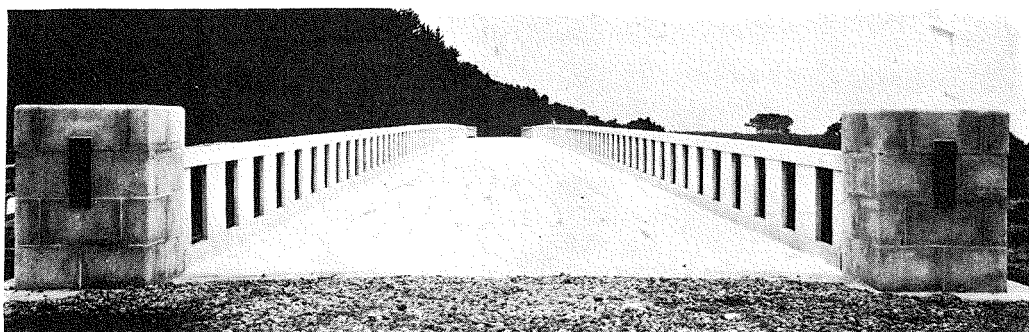
位置	東伯郡三朝村・旭村 府縣道三朝 勝山線中三徳川に架す	高欄	擬石洗出仕上
工事總延長	501.88米	使用材料	セメント 5,107袋 鉄筋 37,677觔
内 橋梁	98.98米	事業費	31,230圓
取付道路	402.90米	内 橋梁	22,872圓
有効幅員	橋梁 5.00米 取付道路 4.50米	取付道路	4,599圓
橋梁構造	橋體 鉄筋混凝土丁形桁橋 9徑間 (一徑間 11.00米) 橋臺 重力式混凝土造 2基 橋脚 鉄筋混凝土造 8基	工 期	着手 昭和8年7月 竣功 昭和9年3月
橋 面	膠石混凝土鋪裝 厚5糎	工事關係者	設計、監督 鳥取縣土木課 請 負 西伯郡日下村 大島組



10・佐 摩 橋 全 景

## 佐 摩 橋 架 換 工 事 概 要

<b>位 置</b>	西伯郡大山村 府縣道淀江大山 線中坊領川に架す	<b>橋 面</b>	膠石混凝土鋪裝 厚5糎
<b>工事總延長</b>	882.38米	<b>高 欄</b>	擬石磨出し仕上
<b>内 橋 梁</b>	26.40米	<b>使用材料</b>	セメント 1,667袋
<b>取付道路</b>	855.98米	<b>鐵 筋</b>	10,193觔
<b>有効幅員</b>	橋 梁 5.50米	<b>事 業 費</b>	21,753圓
<b>取付道路</b>	4.50米	<b>内 橋 梁</b>	7,938圓
<b>橋梁構造</b>	橋 體 鐵筋混凝土丁形桁三 徑間連續桁橋1連(側徑間 $\approx$ 2.20米 中央徑間 10.0 $\circ$ 米)	<b>取付道路</b>	11,196圓
<b>橋 臺</b>	重力式混凝土造 2基	<b>工 期</b>	着 手 昭和8年6月
<b>橋 脚</b>	鐵筋混凝土造 2基	<b>竣 功</b>	昭和8年7月
		<b>工事關係者</b>	設計、監督 鳥取縣土木課 請 負 米子市 赤澤組

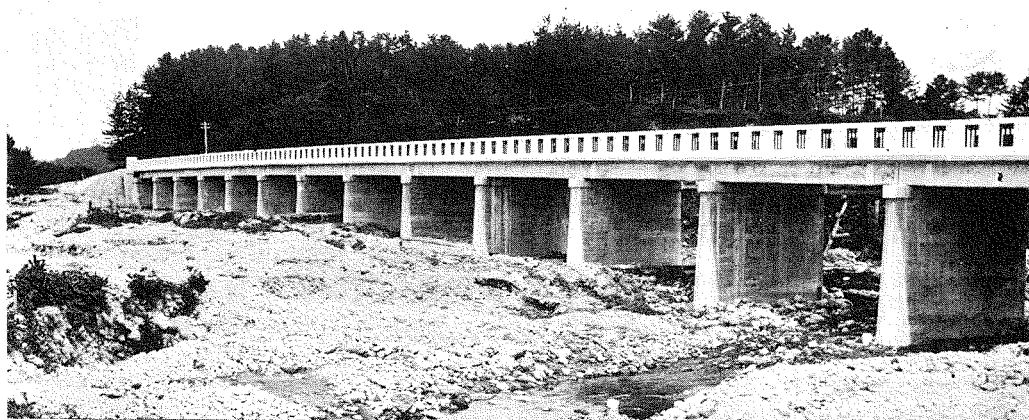


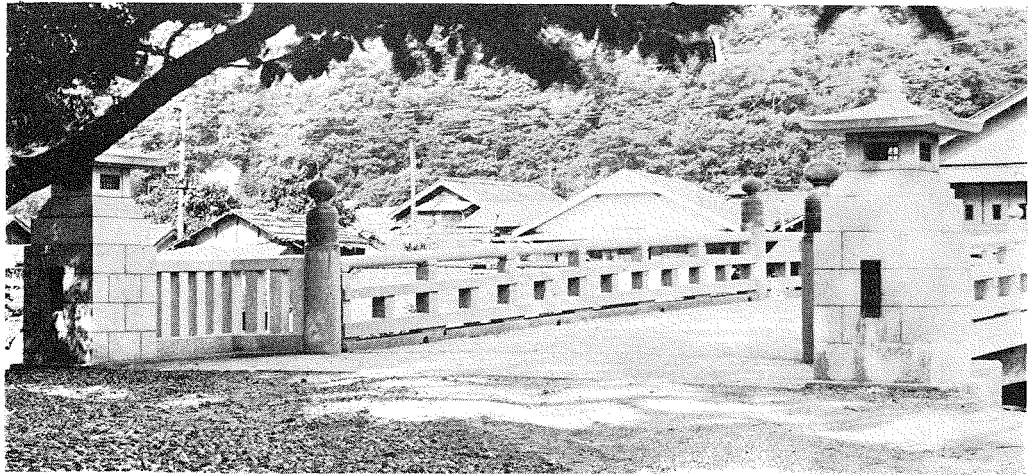
11・阿彌陀橋・正面

## 阿彌陀橋架換工事概要

<b>位置</b>	西伯郡所子村・庄内村國道拾八 號線中阿彌陀川に架す	<b>高欄</b>	鍍鐵製格子金物挿入洗出仕上ケ
<b>工事總延長</b>	327.30米	<b>使用材料</b>	セメント 63,10袋
<b>内</b>	橋梁 135.20米	<b>鐵筋</b>	53.01廻
<b>取付道路</b>	192.10米	<b>事業費</b>	61,828圓
<b>有効幅員</b>	橋梁 5.50米	<b>内</b>	橋梁 50,783圓
<b>取付道路</b>	5.50米	<b>取付道路</b>	3,602圓
<b>橋梁構造</b>	橋體 徑間10.40米 鐵筋混 凝土丁形桁橋 13徑間	<b>工期</b>	着手 昭和8年6月
<b>橋臺</b>	重力式混凝土造 2基	<b>竣功</b>	昭和9年8月
<b>橋脚</b>	鐵筋混凝土造12基	<b>工事關係者</b>	設計、監督 鳥取縣土木課
<b>橋面</b>	ワーレナイトビチュリシツク鋪 裝 厚5種	<b>橋梁、取付道路、請負</b>	大阪市 奥村組
		<b>橋面鋪裝請負</b>	東京市 日本鋪 道株式會社(舊日本石油道路部)

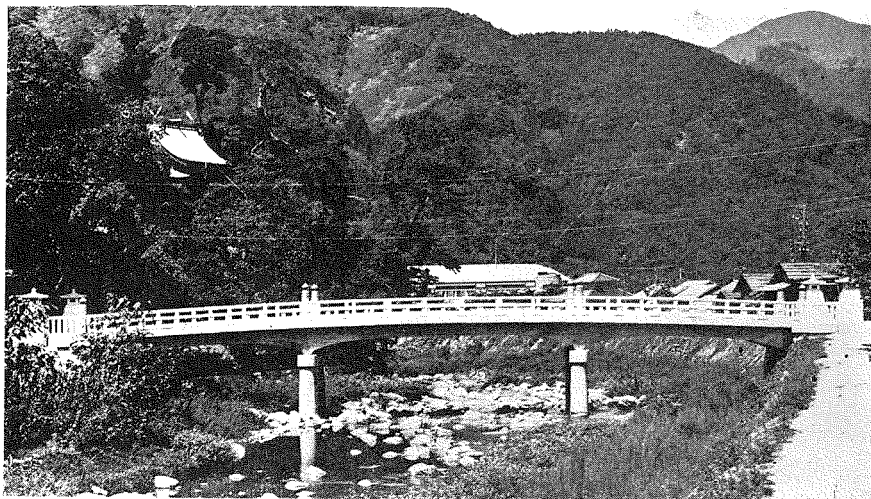
阿彌陀橋・側面





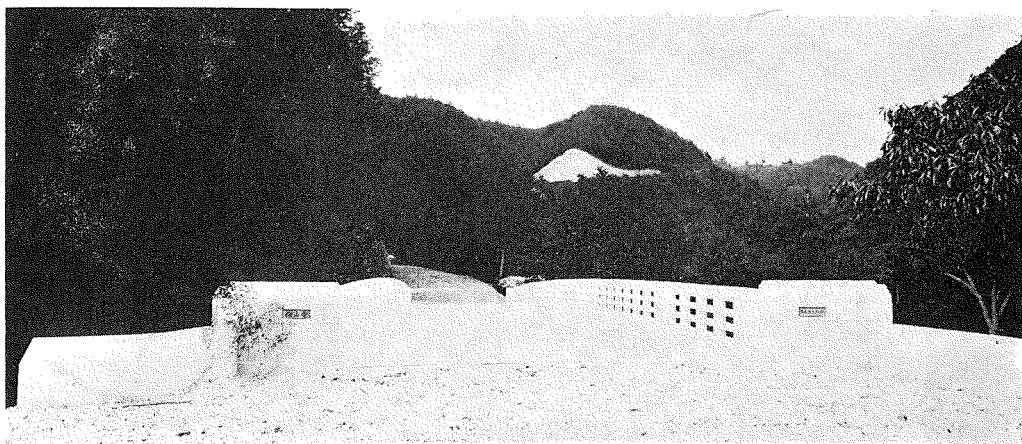
## 祇園橋架換工事概要

<b>位置</b>	日野郡根雨町 府縣道根雨新見 線中板井原川に架す	<b>橋脚</b>	橋筋混凝土造 <sup>2</sup> 基
<b>工事總延長</b>	94.28米	<b>橋面</b>	膠石混凝土鋪裝 厚5種
<b>内</b>	橋梁 36.58米	<b>高欄</b>	着色凝石磨出擬寶珠勾欄
	取付道路 57.70米	<b>使用材料</b>	セメント 2,938袋
<b>有効幅員</b>	橋梁 5.50米		橋筋 17.56廻
	取付道路 4.30米	<b>所要工費</b>	14,831圓
<b>橋梁構造</b>	橋體 鐵筋混凝土丁形桁三 徑間連續桁橋1連 (側徑間11.25 米 中央徑間14.00米)	<b>内</b>	橋梁 14,393圓
	橋臺 重力式混凝土造 <sup>2</sup> 基	取付道路	438圓
		<b>工期</b>	着手 昭和7年11月
			竣功 昭和8年3月



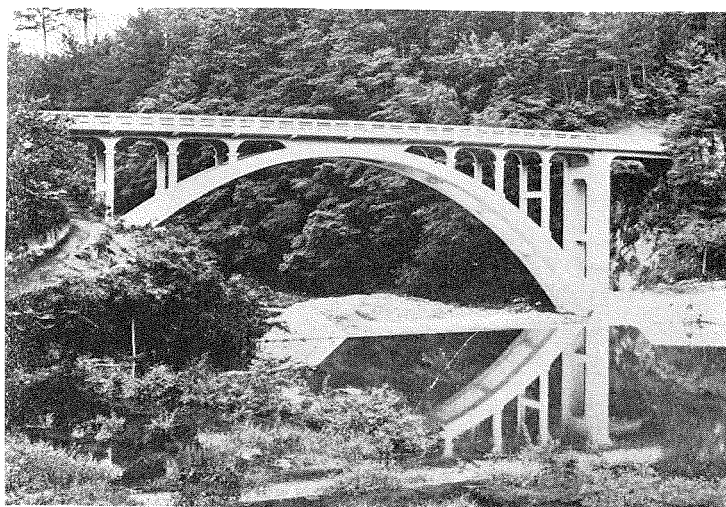
12・祇園橋  
上・正面  
下・側面





## 登山橋架換工事概要

位置	日野郡溝口町 府縣道溝口大山 線中大江川に架す	橋面	膠石混凝土鋪裝 厚4種
工事總延長	183.08米	高欄	寒水石入着色凝石磨出仕上
内 橋梁	63.60米	使用延人員	7,147人
取付道路	119.48米	使用材料	セメント 4,080袋
有効幅員	橋梁 5.50米	鐵筋	42.83噸
取付道路	6.50米	事業費	32,400圓
橋梁構造	主 構 鐵筋混凝土無鉸拱肋	内 橋梁費	27,218圓
橋一徑間 (徑間長 45.00米 拱矢 12.40米)		取付道路費	995圓
副 構 一端固定一端自由支 承鐵筋混凝土桁橋 (徑間長 8.90米 二徑間)		工 期	着 手 昭和8年8月 竣 功 昭和9年6月
		工事關係者	設計、監督 鳥取縣土木課 請 魚 米子市 菊地組



13  
・  
登  
山  
橋

上 下  
・ 側  
正 面  
面 面