

北 滿 土 木 工 事 散 見

大 連 山 田 好 一

圖們より牡丹江——北鐵線——までの間を
旅行中、匪賊の跳梁に脅やかされながら、散
見した北滿の土木工事を、二三寫眞に撮つて
來ました。

1 悪い道路

新興途上にある北滿の各地方では、いま、
あらゆる土木工事が盛んに實施されて居りま
す。しかも殆んど道路と稱せらるゝものも無
いところが多いので、諸材料の運搬には非常
な困難をして居ります。しかし必要なものは
使はぬわけに行かぬから、材料運搬にはあら
ゆる方法を以て全力を注いでゐる状態です。

2 橋梁工事

橋梁の井筒沈下又は箱枠下けに使用する荷
重は、運搬其他の關係上軌條の如きものゝ使
用が許されませんから、附近から容易に得ら
れる土砂を以て代用して居ります。

工事の方法も河の中に築島を設けるのは變
りありませんが、内地の様に締切工はせず、

只澤山の苦力を使つて川の中に島をつくるに
過ぎません。その上に沓——Shoe——なり、
箱枠なりを据付けて、水量が相當に多い處も
30馬力——實動24馬力——1臺位を使つて、
何れも殆んど手掘で掘鑿沈下させます。箱枠
の利用率は平均1.5回です。

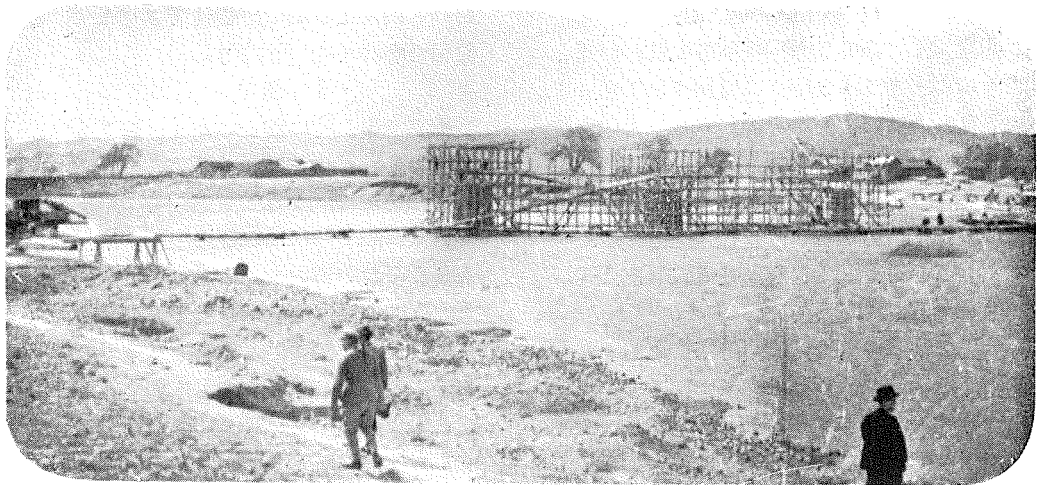
3 土 工

土工々事、特に盛土の如きは施工方法が、
内地のそれとは大部趣を異にしてゐます。

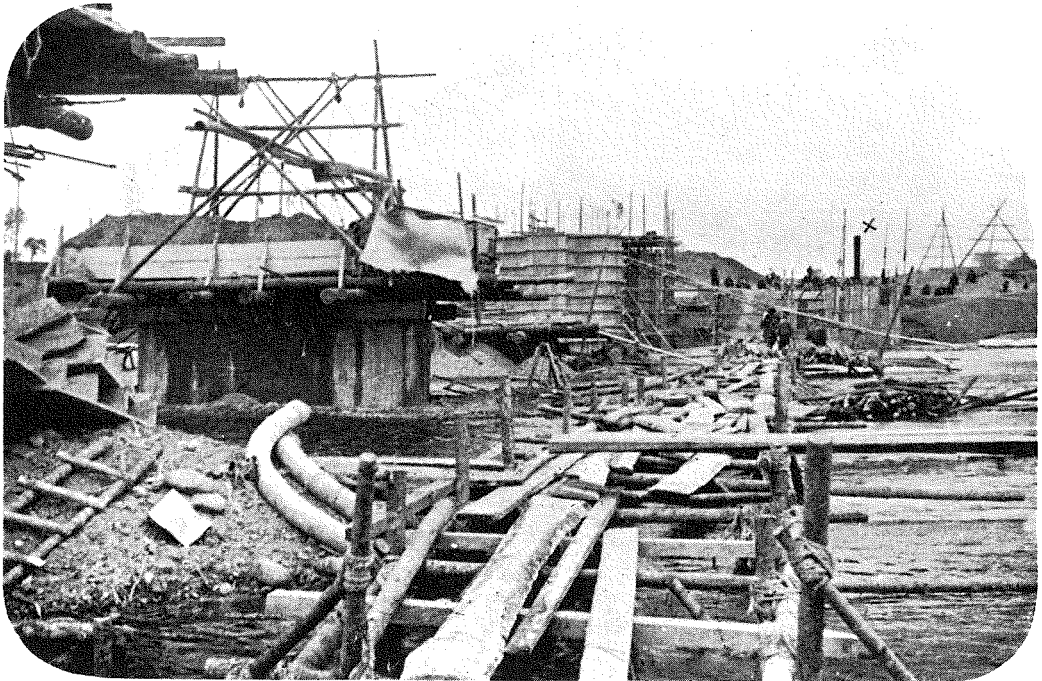
先づその場所から土を掘り取つて盛り立て
ゝ行くに必要なだけの幅の用地を横斷的に購
入し、多數の苦力を使役して、その部分の盛
土はその幅の用地内から土をとつて盛り立て
ゝ行くのです。盛り立てる方法は、苦力は盛り立て
る土の腹に足溜りの階段を作り乍らかつぎ上
げます。彼等は土を水平に層を作つて積み上
げる事はやらないで、高い處に運び上げて捲
き出すと云ふ方法をとつて居ります。之など
は一寸珍しい事の様に見て來ました。



(2) 悪路にて進退の自由を失つた自動車が、馬車馬に曳かれてゐる光景・國の文化は道路からの標語は此處に適切であらう。材料運搬困難の一例。



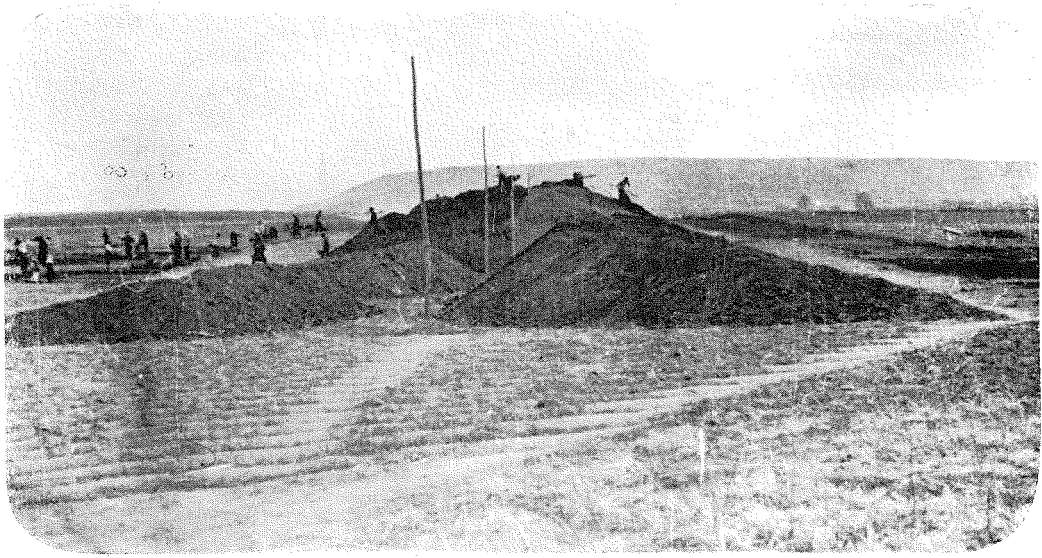
(3) ある橋梁工事の全景。



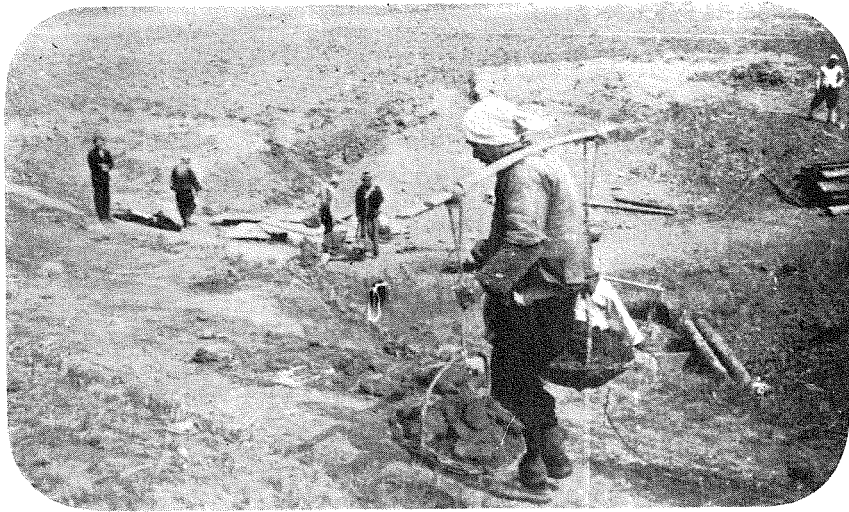
(4) 井筒沈下作業・沈下荷重は土砂である、締切を施さない
築島、×印は保温用のボイラーである。



(5) 箱枠沈下作業・沈下荷重は土砂、築島は前同断である。



(6) 盛土施工の状況・高い山をつくつて捲き出して行く。



(7) 籠子(ランザ)に入れる土量は二個で 0.035m^3 位、平均一日一人にて $3\text{m}^3\sim 4\text{m}^3$ を盛り上る。斯の労働に對する報酬は一日一人50錢乃至80錢位で、一年間に30圓乃至50圓を稼ぎ蓄めて故郷へ持ち歸るのである。(終)