

第一圖 晚翠橋架設地點附近圖

架橋位置……栃木縣那須郡黒磯町一那須村  
 路線名……四號國道（前號11頁の昭和六  
 年度國道改修工事個所一覽圖  
 中(24)を参照せられたし）

河川名……那珂川。

型 式……バランスド・アーチ (Balanced  
 Arch)

橋 長……127.87 メートル。

有効幅員……9.0 メートル。

有効橋面積……1. 50.83平方メートル。

中央徑間……70メートル。

側 徑 間……28メートル、2 徑間。

格 間 長……3.5 メートル。

中央徑間下弦拱矢……14メートル。

主構の高さ……拱頂部に於て20メートル、  
 橋脚上に於て5.5 メートル。

主構間隔……8.0 メートル。

主構形狀……上下弦とも拋物線、側徑間は  
 中央徑間の兩端8格間と對照  
 ならしめる)

橋床構造……厚さ15㎝の鐵筋コンクリート  
 床版上をアッフアルトブロッ  
 クで鋪裝する。

主構弦材 4—P1<sub>s</sub> 500×14=280cm<sup>2</sup>  
 最大斷面 4—L<sub>s</sub> 130×130×15=147 〃  
 2—P1<sub>s</sub> 235×15=70.5 〃  
 497.5cm<sup>2</sup>

主構弦材 2—P1<sub>s</sub> 500×14=140cm<sup>2</sup>  
 最小斷面 4—L 130×130×15=147 〃  
 287cm<sup>2</sup>

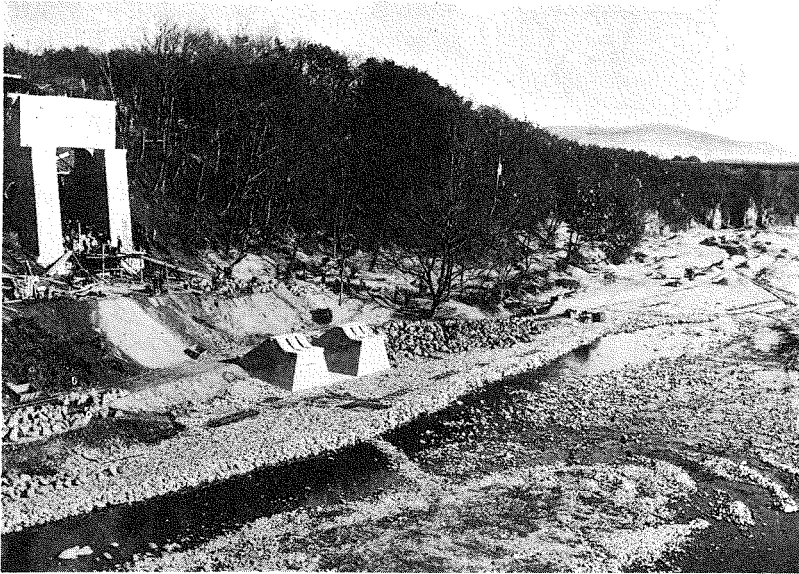
鋼材總重量……733,838 kg.

内 譯

主 構	376,425 kg.
對 傾 綾 構	86,386 〃
下部橫綾構	32,657 〃
上部 〃	46,264 〃
床桁 〃	77,090 〃
桁縱 〃	54,890 〃
鉸及ボルト	25,564 〃
查	3,062 〃

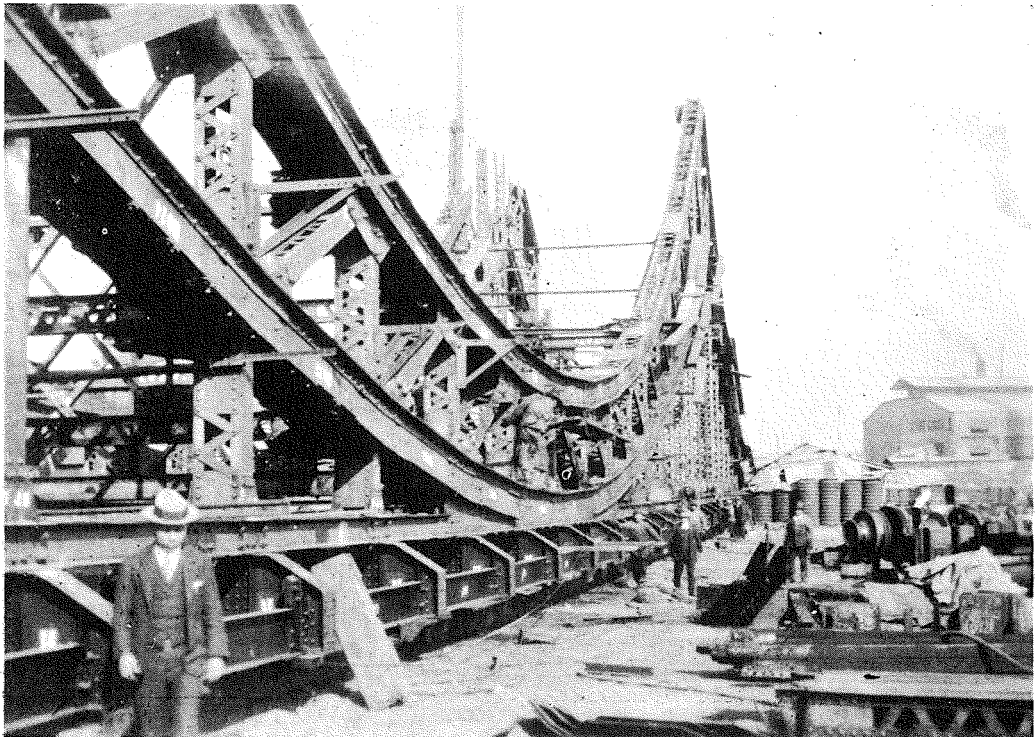
計 733,893 kg.

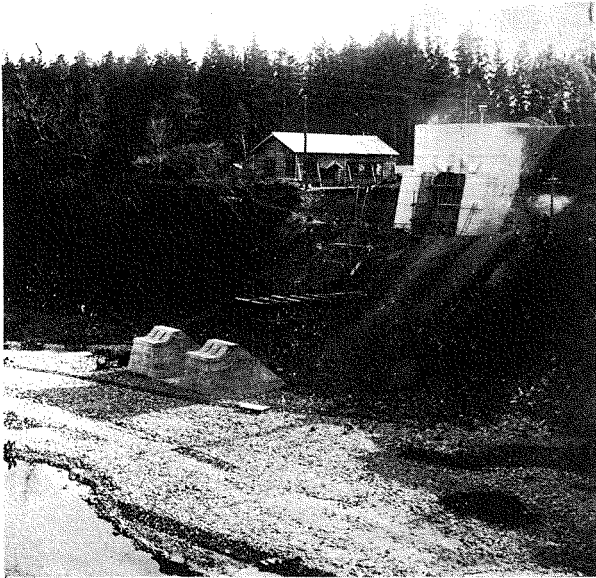
# 晚 翠 橋 架 設 工 事 大 要



1 竣功した晚翠橋左岸橋臺。

3 淺野造船所工場内で假組立の狀況(一)





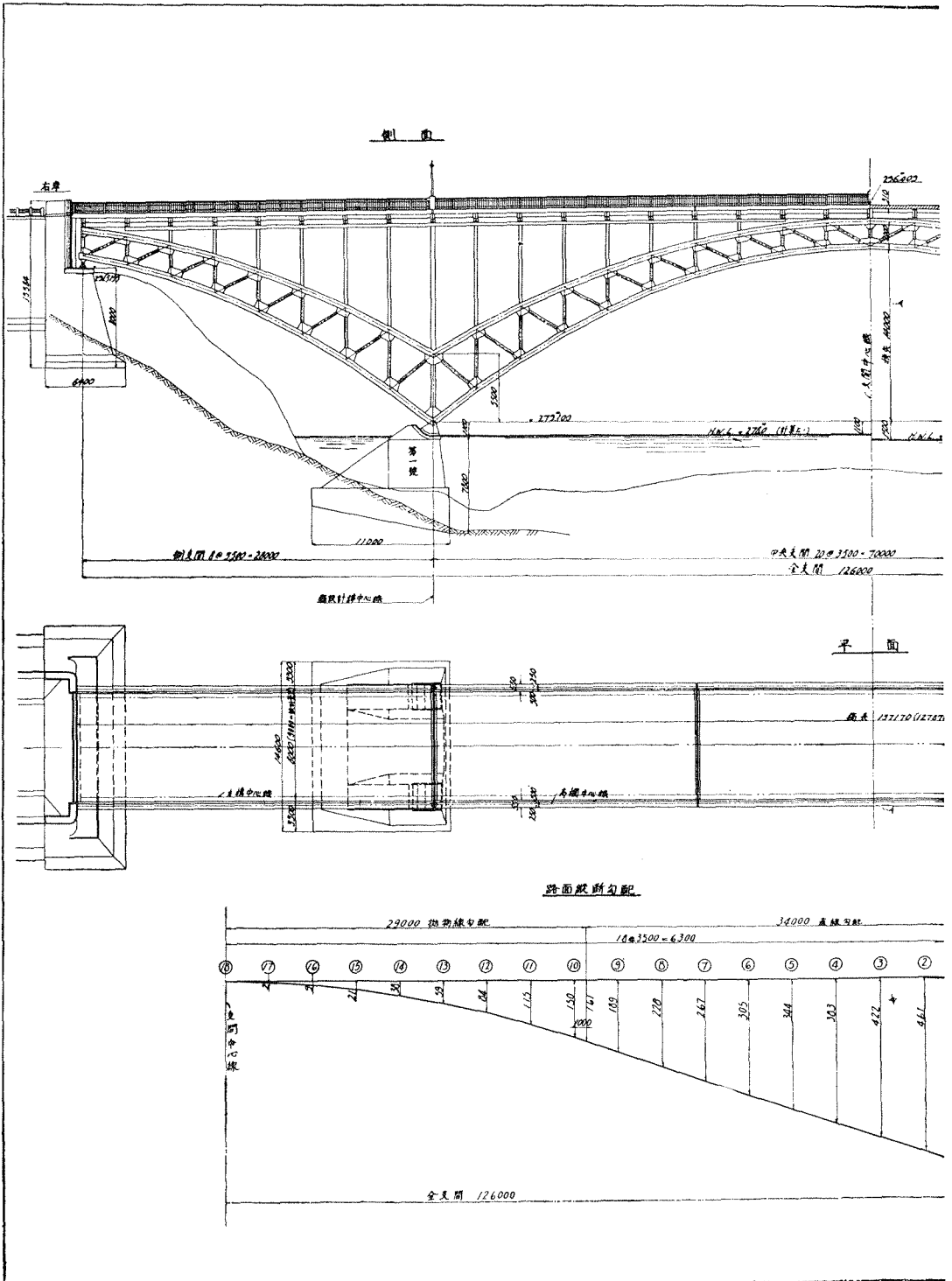
2 右 岸 橋 臺 工 事。

工 費……147,000圓 平米當り  
129圓。  
工 期……起工 昭和六年 月  
竣功 昭和七年 月  
の豫定。  
設 計……永田内務技師、牧野  
囑託。  
工事監督……武田栃木縣道路技師  
富樫内路工手。  
製作及架設……横濱市淺野造船所  
請負。

4 工場内に於ける假組立狀況(二)

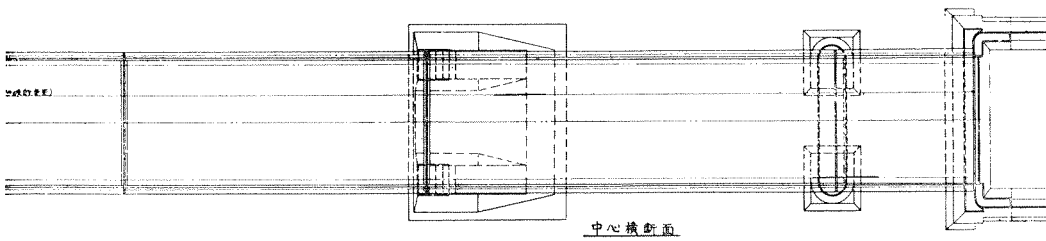
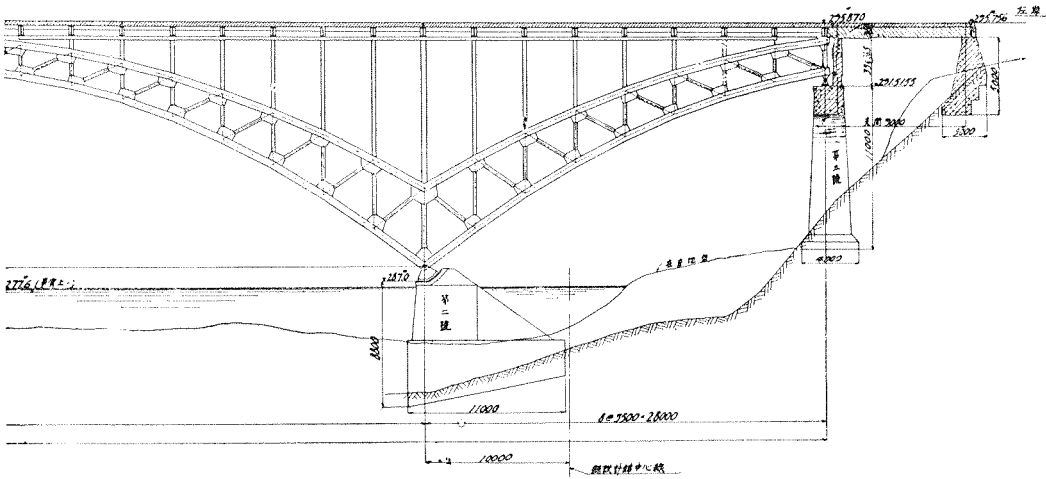


## 第 二 圖 晚 翠 橋



# 一般圖

中心線断面



中心橫断面

