

(I) グランビル港 佛國の漁港の一である。巴里の西方に在つて交通量は多いところである。干満の差が大であるから漁港とは云ふても閘門設備などもある。

港灣の飛行寫眞に就て

東京帝國大學教授 井 上 範

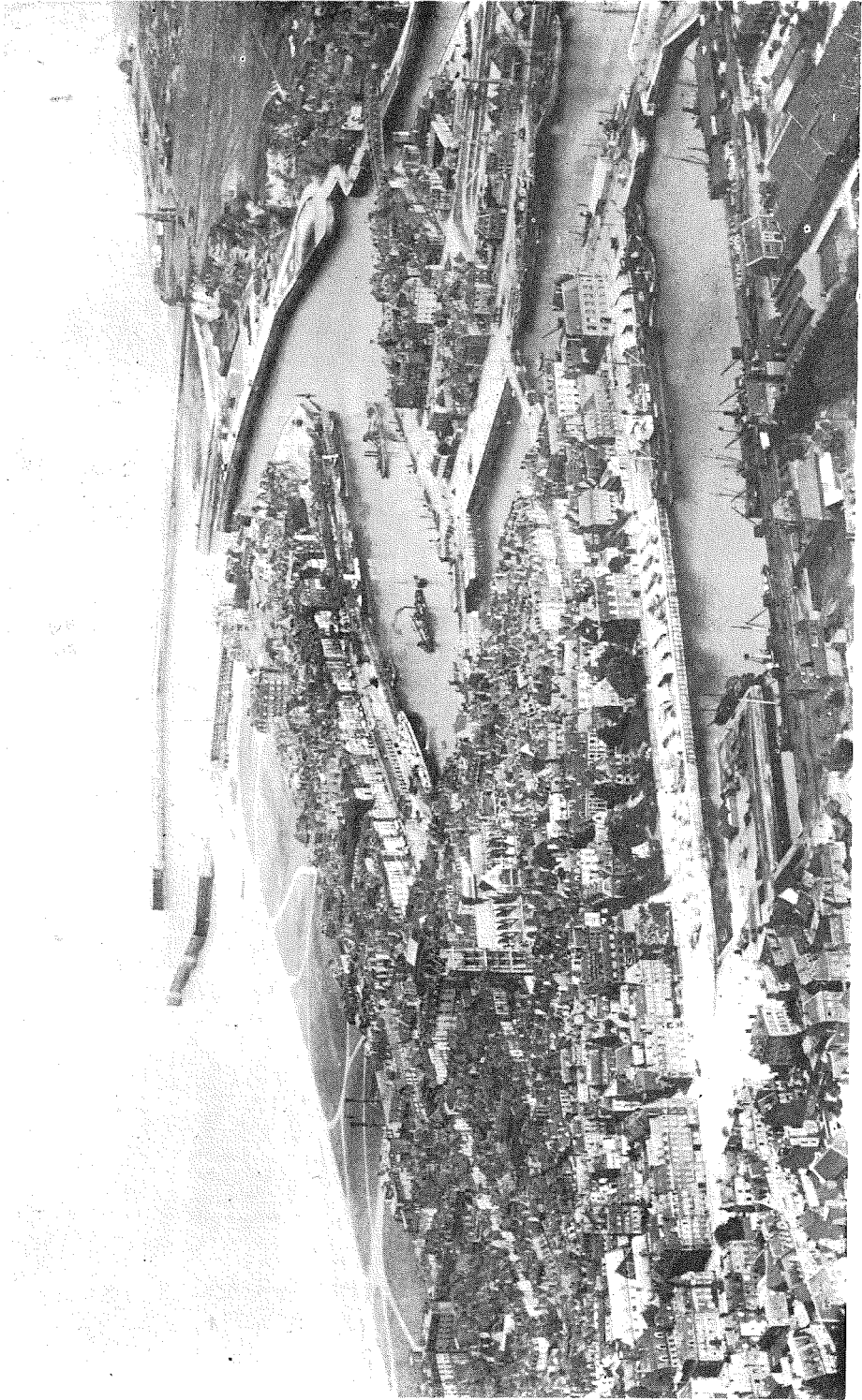
歐洲大戰の中頃から飛行機利用の空中寫眞が工事方面にも利用される様になつた。大戰後歐米の港灣工事報告書には必ず飛行寫眞を挿入してゐる、それも一枚や二枚ではない、米國などの報告書には殆んど飛行寫眞のみで満されてゐるものがある。港灣工事は廣い面積を占めてゐるが一ヶ所にまとまつてゐるものであるから、飛行寫眞に撮影して能く港の全態を一目瞭然たらしめる事が出来る。

英國の如き保守的な處では港灣の狀況を空

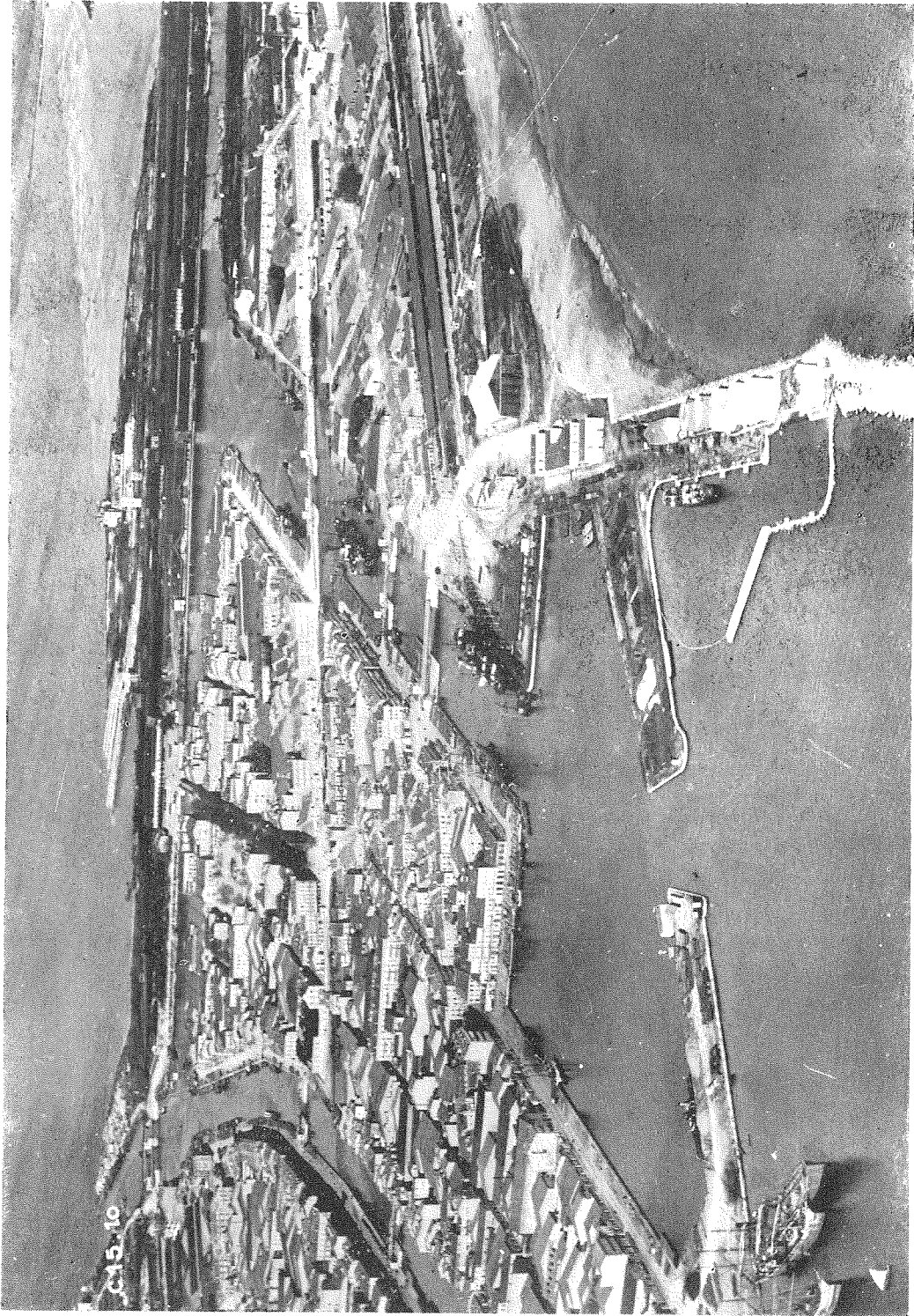
中より撮影する様な事は好まぬのであつたがそれでも港灣の報告書には飛行寫眞が挿入される様になつた。

佛國などは早くから飛行機の發達した處だから飛行寫眞も大に利用され、特に港灣工事に關する飛行寫眞は鮮明なものを市場で販賣してゐる位である。別項のマルセイユ、ボルドー其他港灣の飛行寫眞は悉く佛國で求めたものである。(文責在記者)

(編輯者より)英國の港灣飛行寫眞は撮影が薄い爲に省略しました。



(2) リツバ港巴里の西に在つて交通量の少い處である

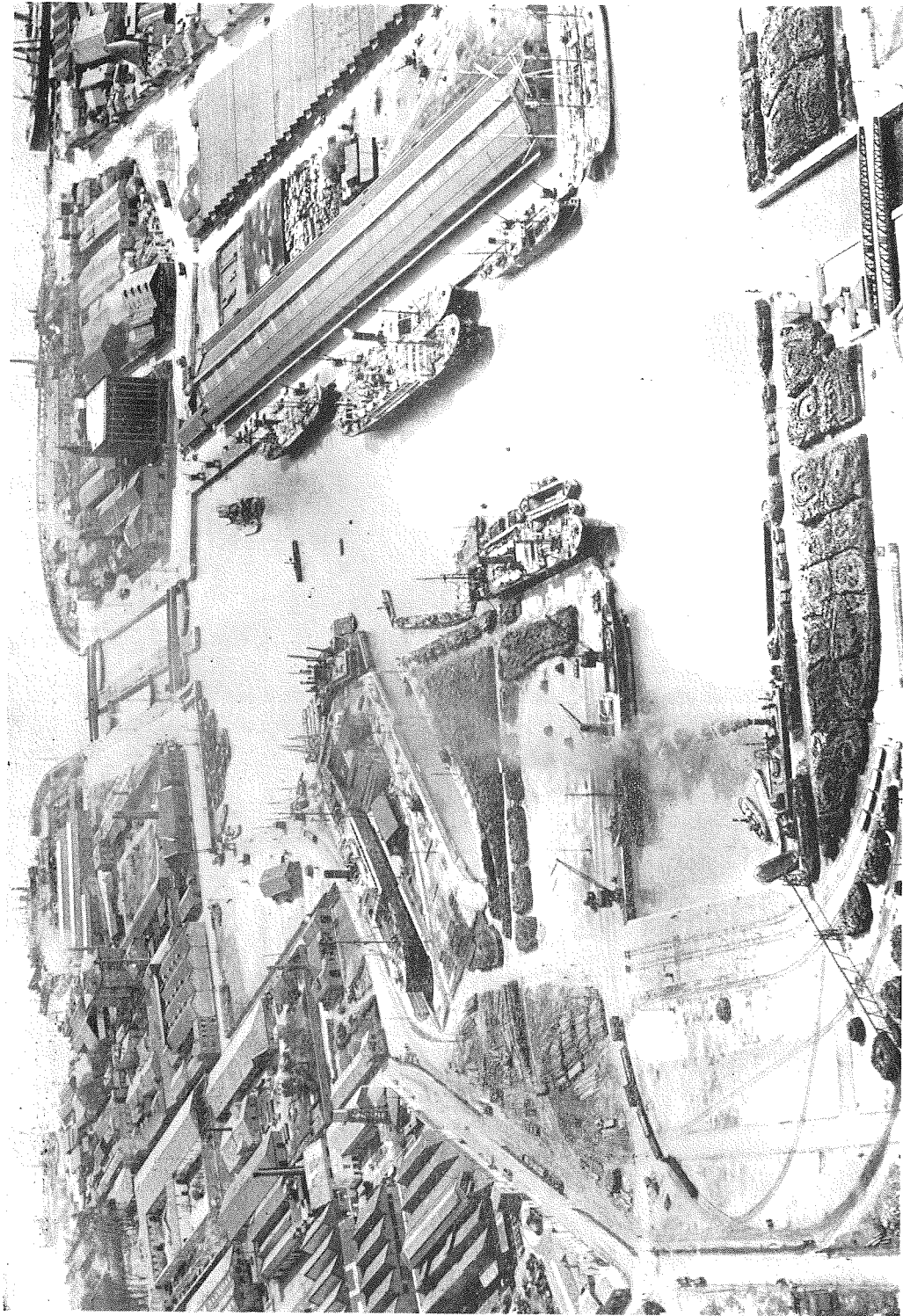


(3) セツト港マセルセイユの西に在る地中海で有名な港

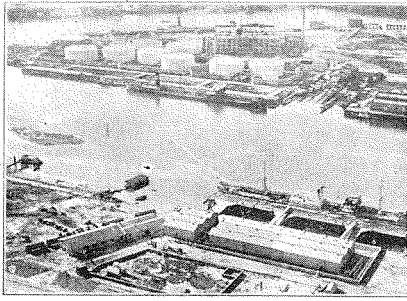


地中海に在つて古代は小漁港にすぎなかつたが、次第に擴張されて今では世界著名な港となつた。陸岸から海が急に深いので防波堤が岸に沿ふて港内に狭く長く造られてゐる。驛の下方中央の丘上に有名なノートルダム寺院がある。

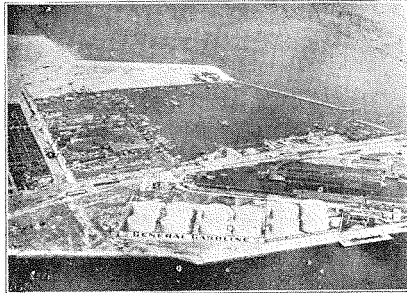
(4) マルセイユ港



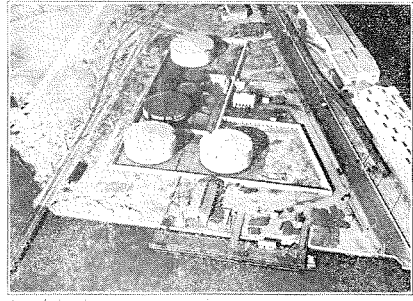
(5) ボルドウ港 葡萄酒の産地として有名な地中海に於ける河港である。歐州大戦中は米國からの艦船が安全に碇泊した處である



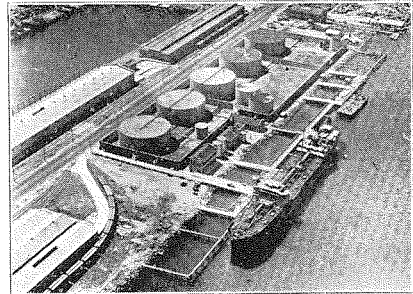
Senes, British Photo
California Petroleum Loading Station and Case Oil Plant



Senes, British Photo
General Petroleum Corporation Loading Wharf, Bethlehem Shipbuilding Drydock and Fish Harbor



Senes, British Photo
Union Oil Co. Loading Station-Pier A, Wilmington District Los Angeles Harbor



Senes, British Photo
Pan American Petroleum Co. Loading Wharf, Los Angeles Harbor

(6) ロスアンゼルス港

米國太平洋岸の石油港として有名なるもの、重油積込の輕便なる護岸等一日瞭然たるものがある。本寫眞は同港報告書に依る。

東京國際飛行場に就て

【40頁よりつゞく】

に將來飛行場が無數に増設せらるゝ曉には、必ずや飛行場土木學の専門科學が芽生えるであらう。以 技術者の福音と云はね

はならぬ。

附言 現行日本空輸會社の定期航空は下の如くである。

	東京	大阪	福岡	蔚山	京城	平穰	大連
所要時間	時分 2.30	時分 3.00	時分 1.50	時分 2.00	時分 1.10	時分 1.30	
旅費	圓 30.0	圓 35.0	圓 18.0	圓 22.0	圓 13.0	圓 27.0	