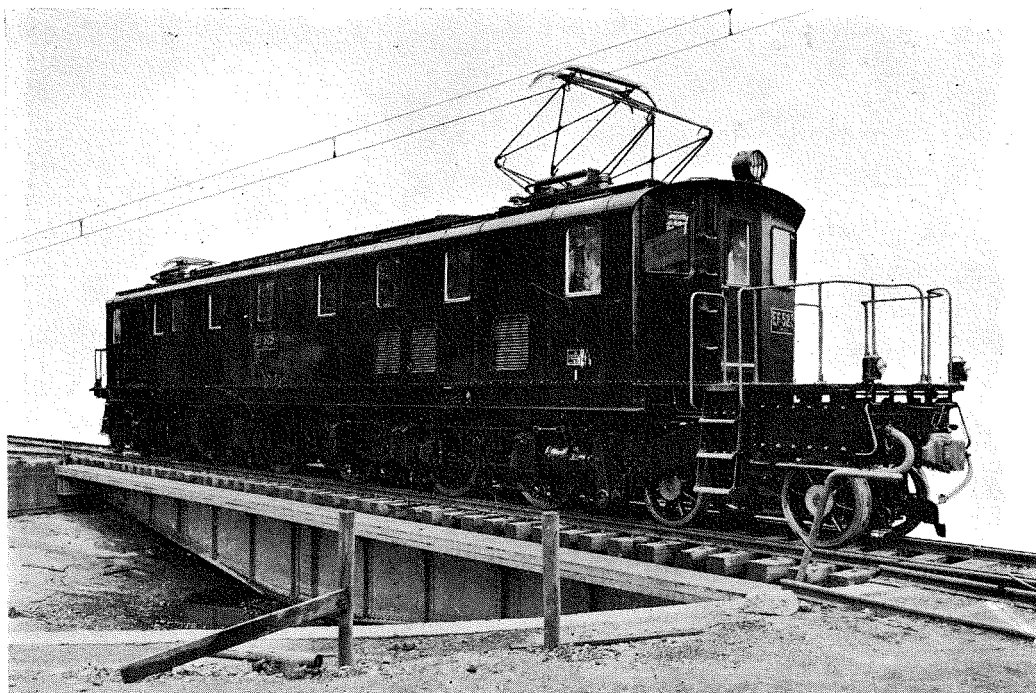


—國産代表的な電氣機關車—

One of typical electric locomotives used by Imperial Government Rwy. Dep't of Japan.



(1) 最新國産電氣機關車
EF 52型、最大速度95軒毎時

(1) Latest local make electric locomotive used by the Japanese Imperial Government Rwy. Dep't. Type is called EF-52. The maximum speed is 95 Kilo-meters per hour.

EF 52 型

機械部分 (車體及車臺)	汽車製造會社
電氣 同 (主電動機)	芝浦製作所、三菱電機會社、日立製作所、川崎造船所
全重量	108.0噸
電氣方式	直流1500ヴォルト
一時間定格出力	230×6=1380キロワット
同 索引力	9,500軒
最大速度	95軒毎時
齒車比	76:22=3.45
制御方式	複式
制御裝置種類	單位スイッチ式
同 回路電壓	直流100ヴォルト
製造年	昭和三年

本電氣機關車は東京國府津間に於ける急直行旅客列車用として鐵道省並に本邦の主なる製造者が協力設計したるものにして、昨年五月鐵道省より芝浦製作所、日立製作所、三菱電機會社及川崎造船所に合計七輛を注文し、同一設計圖に依り製作中の處本年五月末に最初の一輛が落成し、六月下旬東京、小田原、横須賀間に於て詳細なる負荷試験を行ひしが、

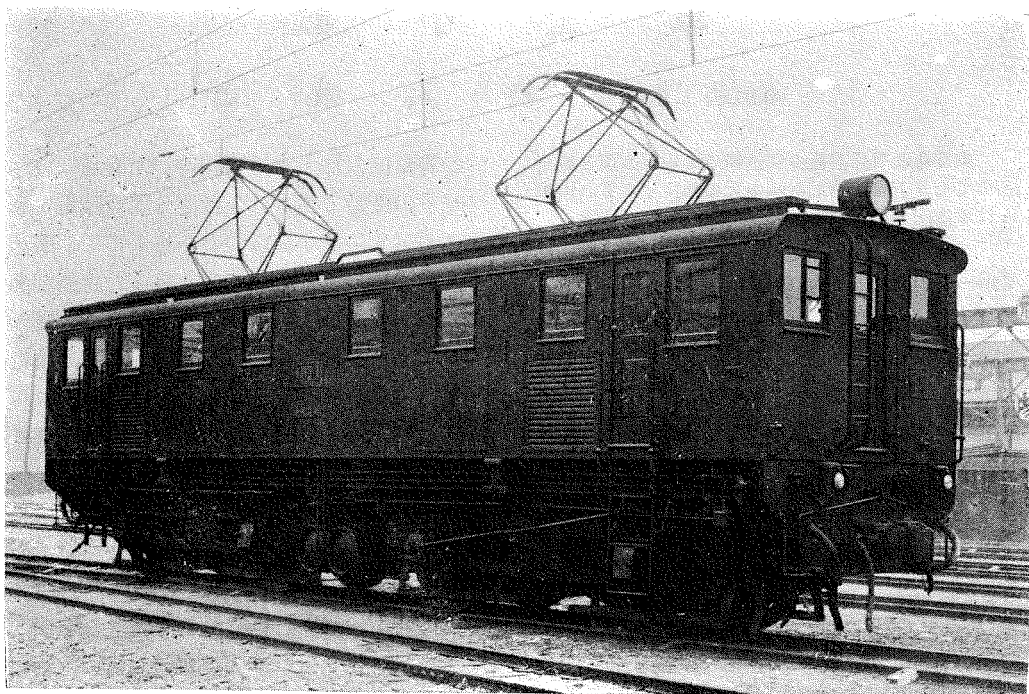
些の故障なく良好なる成績を擧げた。

本機關車の製作に當りては、部分品を成るべく分業的に製作する事に努め、即ち機關車の主要本體たる車體、主電動機及スイッチは各機關車請負者が製作せしが、其他大部分の機械器具にして同種類の物は互に同一工場に注文製作し、機關車請負會社之等を機關車に取付る事にした。(東鐵、東技師)

各部分品製造所	
パンタグラフ	東洋電機會社
高速度遮斷器	芝浦並に日立製作所
起動抵抗器	鈴木合金
單位スイッチ	三菱電機會社
主電動機	芝浦製作所
電動發電機	同
電動送風機	日立製作所
電動空氣壓縮機	三菱電機會社
電動真空機	同
蓄電池	湯淺蓄電池會社
フューブ	日立製作所
電氣計器	横河電機製作所
齒車	神戸製鋼所
制動裝置	日本エヤーブレーキ會社

—國産代表的な電氣機關車—

One of typical electric locomotives used by Imperial
Government Rwy. Dep't of Japan.



(2) 最初の國産電氣機關車 1070型
日立製作所製、最大速度65軒毎時

(2) 1070-Type electric locomotive, manu-
factured solely by Japanese maker This
is the first local make electric loco-
motive in Ja pan Hitachi-Engineering-
Works is the maker. The Maximum
speed is 65 Kilo-metere per hour.

國産最初の1070型

電氣部分 日立製作所製造
機械部分 日立製作所製造
運轉重量 58.70噸
電氣方式 直流1500ヴォルト
一時間定格出力 210キロワット電動機
4個
一時間定格牽引力 7800軒
最大速度 65軒毎時
齒車比 18:73 = 1:4.06
制御方式 複式
制御裝置種類 單位スイウツチ式
制御回路電壓 直流100ヴォルト
大正15年製造

現在鐵道省には1070號より1072號迄3輛
あつて、日本國産最初の貨物用電氣機關で
ある。最初 600噸牽引に設計されしも試運
轉の結果非常に餘裕あるを以て現在、品川
國府津間急行貨物列車に使用してをるが。
100噸迄牽引する事が出来る。働輪は4軸
8輪にして機械室内は6010形に似てをる、
即ち兩側は通路にして中央部に主抵抗器、
高速度遮斷器、主接觸器、逆轉器等がある
又之等諸機械を兩運轉臺間に電動發電機1
個送風機2個真空機空氣壓縮機各一個を配
置してをる。尙應急用として蓄電池を備へ
てをる。(東鐵、東技師説明)