



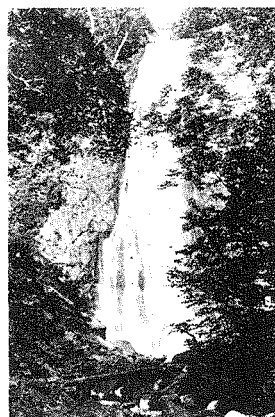
(5) Korean Dancing Girl, "Kiisan."

## 初めて 朝鮮を観る

### ~~~~~ 京城に於ける 帝國鐵道協會 第二十四回

總會に列して

一記者



(6) Sanbo Waterfall.

Twenty Fourth Annual Meeting of Imperial Railway Society Held at Keijo, Korea By the Editor of Koji Gaho.

#### 第五信 京釜線車中より……3

道路は田舎としては割合に感じが良く、ご云ふわけは車馬の通行が少いのと、土質の関係であると思ふ。

一度雨が降れば泥濘膝を没するご云ふ事を兼て聞いた事があつたが、それは恐らく市街地の事で、田舎道にはそんな事もないらしい。京城の市街も今日ではアスハルトの簡易舗装が出来てゐるから、泥道は少いらしい。

沿線から見る田舎の農民の家屋は實に貧弱なるものである。羊の脊中を列べた様な稲のワラで葺いた屋根が、十戸二十戸ご點在してをる、壁は土ご石ご練積みにしたもの、小さい窓が低い軒下に在る、車窓から見るご、其のワラ葺の屋根の形が又何ごなく圓味のあるオダヤカな感じがある、恰度朝鮮の人々が總て自然に對して無抵抗な平和な人民である事を表現してをるものご様である。

壁を土ご石の練積ごする事はオンドルご稱する煖房設備をする必要ご、木材が乏しい爲らしい、家屋が一般に小さい事もオンドル設備の爲めらしい、それは京城に着いてから李王家の種々な住居建物を見ても知れる様に何れも面積の小さい物ばかりだ。總會をやつた

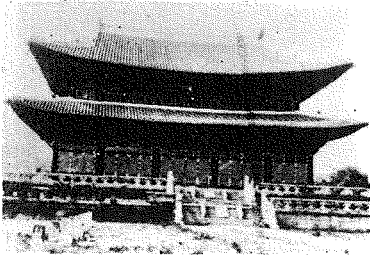
勤政殿なごは政治向の建物であるからオンドル設備のない相當に廣いもので、淺草觀音の本堂位の廣さはあるかと思ふ。昌德宮の秘苑内に在る建物なご何れも小さい物ばかりである。車窓から見る田園の住宅も稀に一軒位瓦葺の家が見へてもやつぱり細長い小さい物である。ごても日本の田舎見たいに必要な以上のダバ廣い家を誇りごする氣風はないらしい。

羊の脊を列べた様な農家は釜山から京城迄の車窓兩側に斷續して見える、平和な村ご言はゞそれ迄だが、餘りに氣の毒な我が同胞の住宅ではある。

#### 第六信 京釜線車中より……4

車窓から見る沿線は以上の如く、ポプラ、アカシヤ、境界のない川、不規則な田、小松を植林した山、其間に點在する丸みのあるワラ葺の民家、其んな物か殆んど京城近く迄續いてをる。

それから墓が見えないご誰かご言つた、成程、日本内地の鐵道沿線には到る處に墓石が列んでゐるが、朝鮮には些つごも見えない、見えない筈だ、車窓から指示されるまご芝地の丘を見るご徑一間か二間位の土饅頭がボツリボツリご列んでをる、木片一木、竹一本



(7) Kansei-Den Palace, where I. G. R. Society held their Annual Meeting.



(8) Daidoko Gabou, Excursion Boat.

花一枝も立てないが、それが墓なのである日本でも天皇の陵墓は皆此の上の圓丘であるが、朝鮮のは小さいから、そして何の印もないから、山にデコボコがある位にしか見えない、之丈は實にアツサリしたものである。

田舎の沿線でも停車場丈は日本内地のそれと殆んど變りはない、又停車場の前や近くにはワラ葺は少い様である。

何處迄行つても停車場近くにも、山の間にも工場と煙突の見えない事は又如何に工業の貧弱であるかを物語るものである。

若し動的な朝鮮の田舎を見やうとすれば、白衣の老若が土壁にもたれて日當りに三々伍々集つて雑談でもしてるのみである。何等忙しげに生産に努力してをる處はない、實際朝鮮人は一生涯忙しいと云ふ事を知らずに死ぬる人間かも知れない。其點から見るに日本内地人程忙しい人間はあるまい、何れが幸福であるかは直に斷言出来ない。

牛肉と鶏肉と豚肉が安いと云ふ事も兼てから聞いてをつたが、車窓から沿線を見るに、牛豚や鶏を養成してをるらしい民家も見えない、時々小高い土饅頭の上で牛が晝寝してるのが見えたのみであつた。

### 第七信 京釜線車中より……5

一年に五百萬石を日本内地へ輸出するに云ふ白米は、車窓から見る水田の状態のみでは果して然るかとも思へない、釜山から汽車が京城に進むに随つて内地と殆んど變りない青

青こした麥畑もあり、比較的整頓した水田も乏しくない、又時々は耕地整理の出來た一區域もあつた、之は恐らく日本人の經營地であらう。

鐵道協會の視察團の一組にも此の地方水田の開発を目的とした人々があつたかも知れない、南鮮方面には内地人の經營してをる大設備の水田干拓事業が澤山にある事を聞いてをる、現在朝鮮の産米五百萬石を數年後に一千萬石になし得たとしても現在我が國の人口の増加率から見るに到底満足する事は出来ない。

米の質は實に立派なもので、我々が内地の家庭で日々食してをる一等米よりも優れた様なものも少くない、京城釜山間の列車食堂で出す米飯を食つた人は誰しも之が朝鮮米か驚く程立派なものである。

干拓水田事業も何れは治水事業と共に發達して行かねばならぬもので大規模の土木工事に待たねばならぬものであるから、此種の工事も見べきものが相當にある事と思ふ。

- (5) ヤウサン 妓生の舞
- (6) サンボウダト 三防瀑布。三防驛の西北一里麻桑山中に在る直下140尺朝鮮名瀑の一で雄瀑、雌瀑がある。
- (7) カクセイテン 勤政殿。景福宮内に在る有名な建物で帝國鐵道協會總會を此の屋内で開催した。
- (8) 大同江帆船。帆船と大同江の船遊は平壤名物の一で平壤に遊ぶものの必ず忘れてならぬものである。