

(3) 月島第二小學校講堂内體操場

(3) Assembly Hall.

れが大きく成生する爲めの搖籃として私共はこれに一脈の夢を投げ掛けずに居られ無かつた。

然し小學校建築に潤ひと光さを持たしむる爲めにはその環境が大切である。芝の赤羽根白金兩校なきは甚だ環境に恵まれて居る。然るに此の月島第二の如きは餘り環境に恵まれて居る方では無い。

× × ×

月島と言ふ土地は、其の名が詩的であるに似ず、其の實は殺風景な處である。煤烟に黒ずんだ卑濕の低地、殊に大地震後は眼を慰む可き綠樹の影も無く、全く趣を缺いて居る。

此の様な場所を家とする小兒は不幸なる哉である。斯うした處に建てらるる學校は分が悪い。それ故に、私共は一層熱を罩めて小學校を子供の爲めの全部彼等の天國たらしむべく努めずには居られなかつた。

× × ×

楽しい庭園を持たぬ兒よ、美しい家を持たぬ子よ、樹蔭に満ちた廣場よ、素足に踏む土を持たぬ兒よ、來れ來れ、茲には有らゆるも

のが汝等を待つて居るよ、斯う呼び掛ける學校を私共は建て様を努めた。斯くて月島第二小學校は出来上つた。

此の學校は千七百坪以上の敷地と、千坪以上の屋外運動場と三百坪に近い屋上運動場を持つ。二十一の學級數に比して、これは市内の他校よりも廣い。それ故に私共は茲の運動場の一端に、黒土で舗装した百米突ストレーットのトラックとその端にジャンピングの爲めの廣い影場と、それから、他の一端に赤土舗装のテニスコートを作り、屋内體操場の一隅に簡單なシャワーバスをも作つた。

尚ほトラックを隔て、學校附屬の小公園が作られ、其の中にはプールとバーゴラと阿屋、及び美しい植込みも設けられた。

此の心地よい運動場と公園とは學校の建築を相待つて、月島の兒童の爲めに一廓の樂園を實現し得たものこそ私は信ずる。

× × ×

彼等は南と東を受けた各教室の中で、温い、日光と、新鮮な空氣を享樂し乍ら授業し。

冬は蒸氣暖房の力でお習字に手のかじかむ恐れがない。

授業が終れば校舎に、北と西の寒風を防がれ、南と東の陽に恵れた運動場で、清水と大地を樂み乍ら運動出来るのである。

清水と大地に親しむ事の必要を感じぬ父兄は甚だ多い。然し、自然の子である稚い者が如何に黒土と清水を戀ふるかは、月島校に行つて見れば會得し得られやう。

市内の各小學校は、タークレ又は類似のアスファルト舗装の屋外運動場に化しつつある。

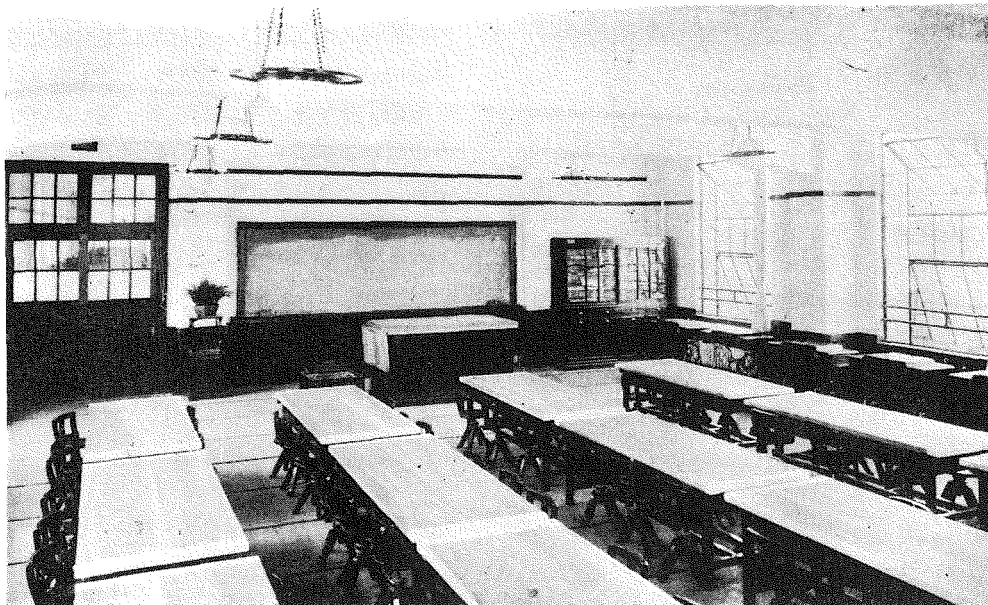
これは、屋内を清潔に保つ必要上、又た時間の活用即教室と運動場の速かなる連絡上止むを得ぬ事と思ふ。現に私自身、他の各校は皆この類の舗装で仕上げつつある。

然し乍ら學校監理上、最も有利なるアスファルト舗装が子供の發育上、餘り有利で無い事は、是れ迄私共の常に主張し來つた處である。

× × ×

兒童の發育上より言へば、さうしても土に

(4) 月島第二小學校裁縫教室



(4) Sewing Room.

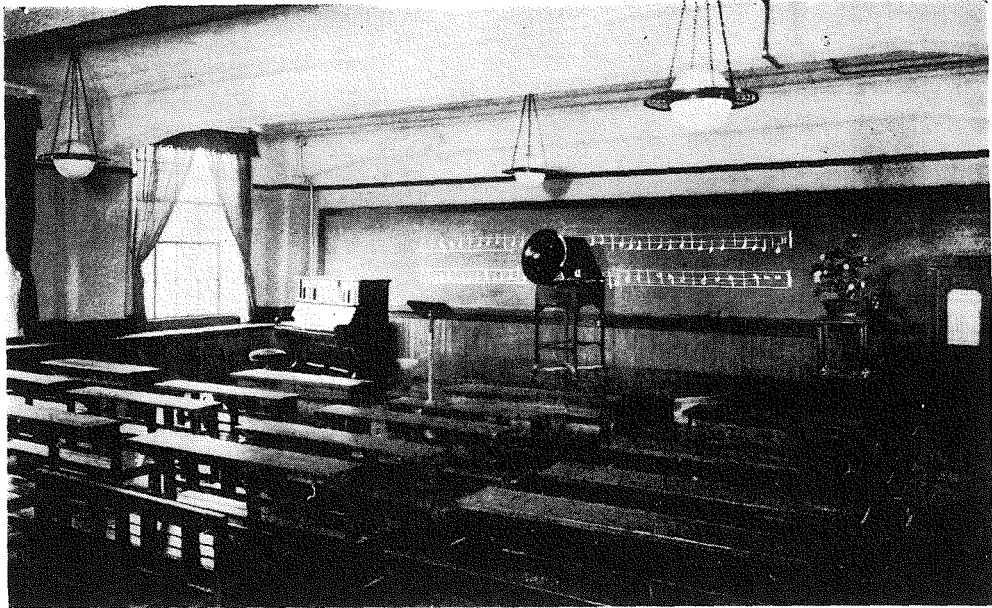
親しむる事である。唯、全部土の運動場のみにする事は學校監理上、到底許容し得られ無い。それ故私共は月島第二の如く、廣い屋外運動場を持てる處にのみ、日頃の懷抱を實現する。

勿論、月島第二校でも、屋外運動場の大部分はタークレ舗装である。その面積は市内の各校に劣ら無い。それ故、土の運動場は平日これを使用せざるも事足るのである。

唯、然し乍ら、開校の初めに當つて一部に強硬なる反對のあつた土の舗装が、開校の後に至つて如何の成績であらうか。禁止しても禁止しても、子供達は、赤土舗装のコートの上のみ密集し來つてしかも裸足で此の土を踏む事を楽しんで居るのである。そして、運動場の途中ドリンクフアウンテインの水の周圍に砂糖を求める蟻の様に押し合ひへし合ふのである。

× × ×

裸足で大地を踏み、渴して生水を飲む。これが一番愉快な事なのだ。子等の此の喜びを見ては學校監理の多少の不便等は忘れて了ふ



(5) 月島第二小學校唱歌教室

(5) The Song Room.

べきである。

中央に遠きが故に訪問者は無くも、月島第二校は人知れぬ所で工場地帯の可憐な群童の舞躍を恣にせしめ、其處から多くの健全な市民を生み出すであらう。

建築の内容に就ては事新しく言ふ可き何ものもない。他の復興小學校と特に異なるものも斯校は餘り持たない。唯其の一を擧ぐれば斯校には市立の簡易圖書館が附設されて居る。

これは唯に兒童に對してのみならず此の地の一般人に對しても、此の校が一の樂園である事を一層資格付けるものと言へ様。

其の他、建物の規模内容は左の如くである。

全體に、質素乍らも兒童の感情と趣味とに訴へる柔か味、潤ひ、を失はぬ様努めたのである。

(一) 校舎設計内容

一、坪數

イ、敷地	公簿面實測	1,710.000坪
ロ、建坪		465.937坪
ハ、延坪		110.540坪

内 譯

地下室	無し
一 階	465.937坪
二 階	338.636坪
三 階	305.966坪

一、建地

總 高	地盤面より バラベツト上端迄	13.15米
一階床高	地盤面より 一階床上端迄	0.75米
各階床高	一階床より二階床 二階床より三階床 三階床より屋上	各 3.80米
屋内體操場天井高		4.90米
同 軒 高		7.00米

一、運動場面積

屋内體操場	104.363坪
屋上運動場	288.724坪
屋外運動場	1,036.000坪

一、教室面積

普通教室	21室	内 18室 2室 1室	各	17.846坪 20.507坪 25.115坪
特別教室	4室	内 2室 1室 1室	各	23.808坪 27.007坪 25.115坪

教材室	1室	5.949坪
準備室	2室	各 11.326坪
<b>一、其他各室規模</b>		
昇降室	2室	計 47.848坪
階段四ヶ所	内三ヶ所	一階より屋上へ
	内二ヶ所	一階より三階迄
便所	四ヶ所	一階二ヶ所 二三階各一ヶ所

**一、構造**

基礎	鐵筋混凝土一枚基礎
校舍主體	鐵筋混凝土三階建絕對耐震耐火構造
屋内體操場	鐵骨造鐵筋混凝土被覆内面金剛板張り

**一、仕上げ**

外壁	日の出砂クリーム色モルタル刷毛仕上
屋内體操場及唱歌室内部	漆喰塗防音材塗布
其他屋内全般	白色又は淡色漆喰塗
腰羽目	木製ワニス塗
出入口枠	窓枠及額縁類 木製ワニス塗
床	鐵筋混凝土床版上に木製床張り油拭き
建具	外面建具全部鐵製 内部建具、木製ワニス塗

運動場舗装	屋外運動場タークレー舗装 屋上運動場防水層上に濕式セメントタイル敷
其他の屋上	防水層上に豆砂利撒布

**一、特種室仕上**

昇降室	天井及壁共日の出砂入色モルタル塗、腰廻り淡色セメントタイル貼り、床有色セメントタイル敷 出入口スチールドアアー青銅色ペンキ塗
便所	天井メタルシーリング、腰壁白色藥掛タイル貼り、床褐色艶消タイル敷き、木部白色ペイント塗
階段室	段板、蹴込板共鹽地材、腰羽目一方木製、手摺真鍮パイプ手摺子鐵パイプ、エナメル塗こす
湯沸及小使室	天井及壁鼠色漆喰塗、腰廻り床共モルタル塗
宿直室床	板張りの上コルク敷、其上薄縁敷
裁縫教室床	シンダーコンクリートの上 にコルク貼付其上薄縁敷
ボイラ室及物置	天井小壁白色漆喰塗、腰及床モルタル塗、木部ペンキ塗

**(二) 附屬設備内容**

<b>一、煖房装置</b>	ヴェーバー真空低壓式 室内温度六十度
---------------	-----------------------

(43頁へつゞく)

(6) 月島第二小學校圖畫教室

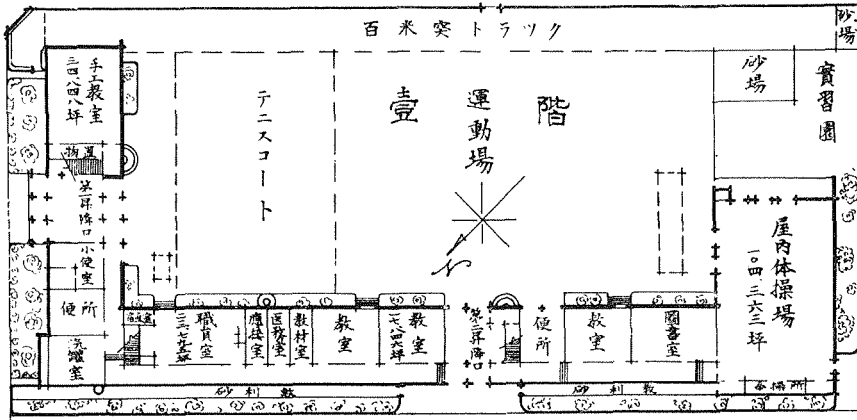
(6) The Teaching Room for Drawing.



(7) 東京市月島第二尋常小學校平面圖

同 一階平面圖

(7) Plan of Tsukijima No. 2 Primary School.  
First Floor Plan.



Second and Third Floor Plan.

同 二階及三階平面圖

