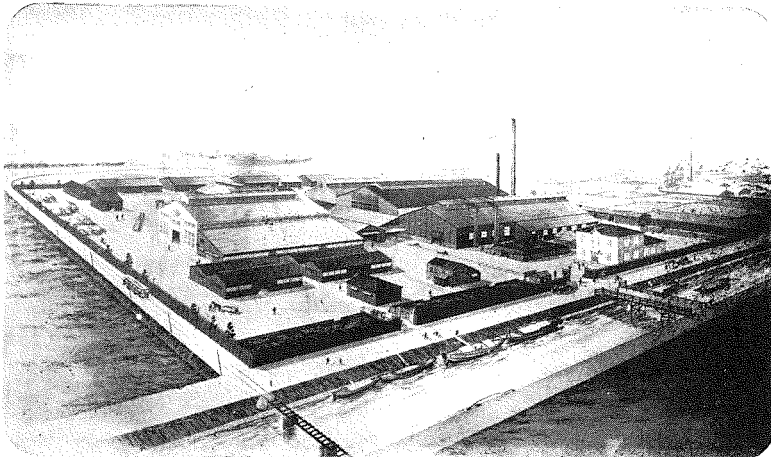


日本最初の電氣製鋼爐

大同電氣製鋼所の事業

現代文化の基調たる科學の發達は一日として停止する事はない、殊に電氣利用の方面に於て然りである。其利用及び普及程度を以て一國文明の尺度とさるゝ亦宜なる哉である。我が國に於ても近く四十年間に於ける發達は實に驚くばかりで現在斯業の經營者數も決して少くない。

而して斯界に於ける先驅者として夙に其盛名を馳てゐる株式會社大同電氣製鋼所は皇室の尊崇厚き官弊大社熱田神宮を距る東方四丁東海道線の列車が將に名古屋に入らんとする南郊に堂々たる建築物が聳えてをる足一度門内に入らんか其處に



(1) 大同電氣製鋼所熱田工場 全景

(1) General View of Atsuta Factory, Daido Electric Steel Manufacturing Company.

はハンマーの地響や、鐵腕の唸り、各種各様機械の交響樂をきゝては灼熱せる魔王の如き怪物を見るであらう。

然り、その怪物こそ同社が誇りさせる電氣爐である、其猛威は四邊に凄じき音響を立て而も晝夜を分たぬ此の大活動はさすがに大同電氣製鋼所なるかなと思はしめる。然りありとあらゆる文化の源は其處より湧き出され、形造られるのである。鐵道電車の部分品、或はレールクロツシング然り、震災復興事業になくてはならぬ建築材料、橋桁金物、浚渫機部分品然り小は日用家庭に使用せらるゝ双物

地より、大は數萬馬力を回轉する水車ランナーに到る迄其他此世に生きとし生けるものは皆此の鐵と鋼の恩恵に與らざるものはないのである。然も其是を生み出す電氣爐は本邦最初のものであつて、之れが創設者たる同社は唯だ中京の誇りのみならず、又日本工業界の一異彩である。

同社は大正五年今の東邦電力株式會社の創立に係る株式會社電氣製鋼所と、大正七年の創立で大同電力株式會社の分身である大同製鋼株式會社と、大正拾壹年七月合同に因つて設立したるものにして資本金二百八十萬圓全額拂込済である。

營業所は本社を名古屋に、出張所を東京、大阪、門司、仙臺に代理店を各地に設け、盛に販路の擴張に力めてゐる。工場は熱田と築地、木曾福島の三工場を有し、生産能力は一箇年、鋼塊五千噸、工具鋼六百噸、材料鋼三千噸、鑄鋼二千噸、合金鐵及鉄鐵六千噸を算し、電力設備は一萬二千七百馬力である。

同社は曩に獨逸製鋼界の權威者、元クレフエルト製鋼會社技師長ウキルチエツク博士を招聘し、同氏指導の下に多數の優秀なる専門家に依つて、技術方面の革新を計つたので、品質の點に於ては全く他社製品の追従を許さ