

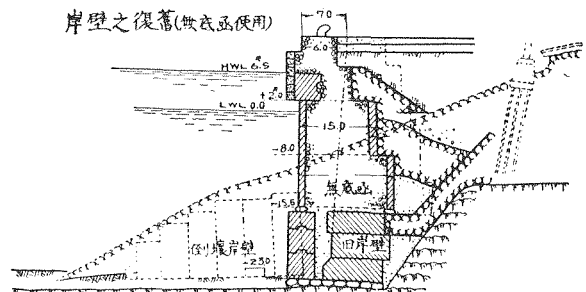
(3) 岸壁倒壊して上屋の基礎滑り出して到れたる處

(3) One of the Piers After the Earthquake.

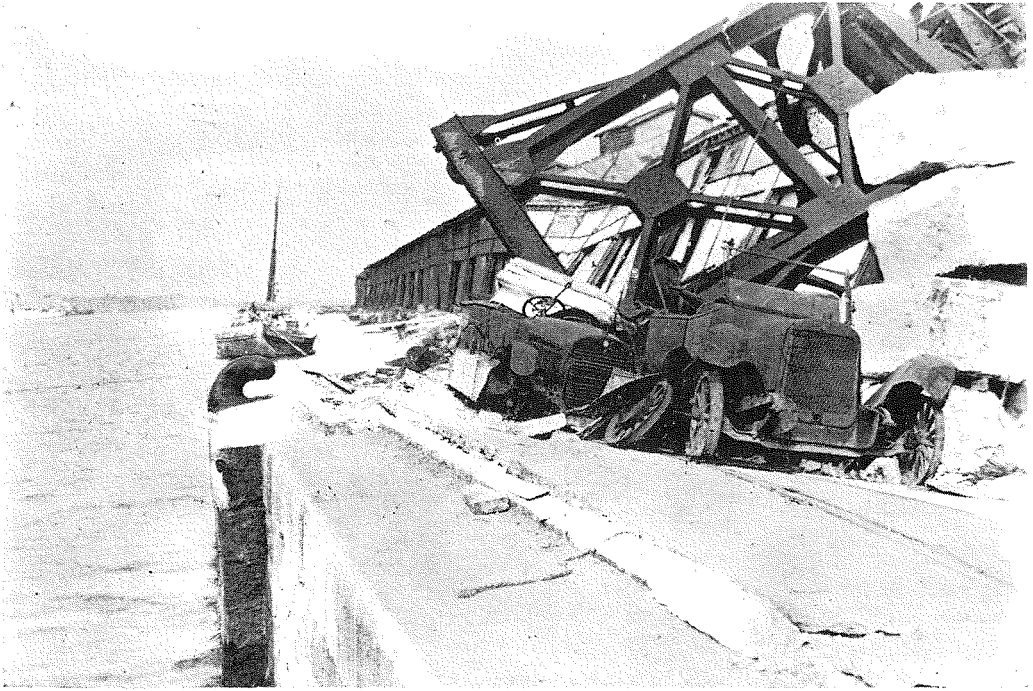
岸壁震害の狀態

新港岸壁總延長約千百間の内、稍々舊形を存するもの、一號岸壁五十三間、二號岸壁六十間、六號岸壁百十六間、合計二百二十九間に過ぎず、他は全部倒壊するに至れり、倒壊の狀況は附圖に示すが如く、下部二段乃至三段の方塊積を残して其上部の方塊及大場所詰混凝土は前方に倒れ、其上に裏込の粗石及土砂等背後より崩れ落ち深く之を埋没せるものなり、又場所によりては方塊又は場所詰混凝土の基礎のみを残して岸壁全部倒壊せるあり、倒壊せる方塊も重積の儘のものあり、又た分離せるものあり、而して残存岸壁中二號六號にありては、大體基礎方塊は其の位置

を變ぜざるも、其上部の方塊は全體に又は二段三段に水平に前方に押出され、其移動の最大なるものは六號岸壁の一部にして六尺餘に達せるものあり一號岸壁は大部分前方に傾斜し最も甚しきは其傾斜十度に達し、孰れも危險の狀態に残存せるものなり而して此等残存岸壁の裏込は約五尺沈下せり



(4) Cross-Section Sketch of Damage and Reconstruction.



(5) 岸壁の惨害
 全壊 八百七十間
 半壊 二百三十間

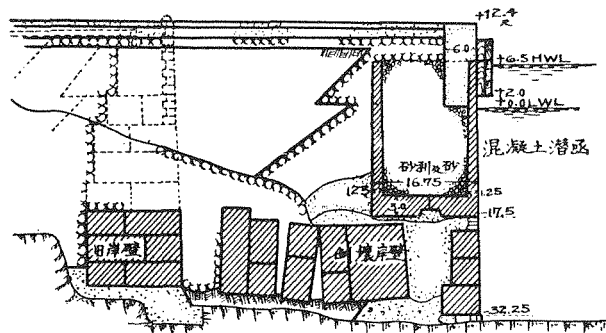
(5) Effect of Earthquake on Pier.
 Note Position of Crane.

工事施行の組織

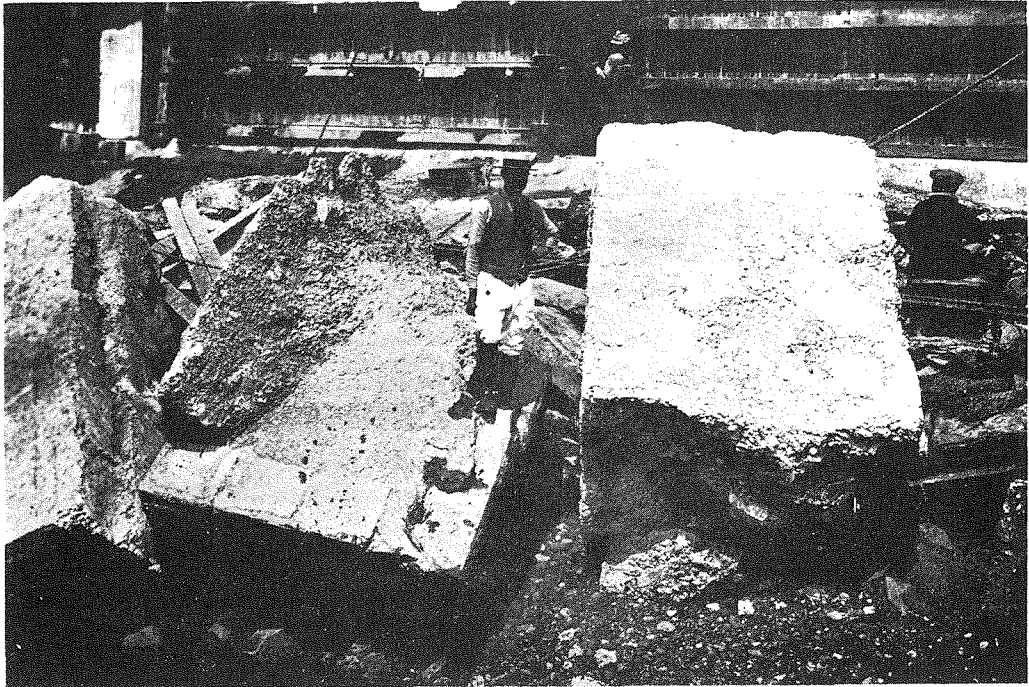
工事施行の組織は之を三工場に分ち、第一工場は主として岸壁基礎工事を、第二工場は主として混泥土工事を、第三工場は防波堤物揚場及棧橋等の復舊工事を擔當し、此に在來の機械工場を加へ

四工場にて總ての工事を分擔せり、職員は從來の人員に約五割を増加して百五人をなし、船員工夫及潜水夫等定備人は在來より百八十八人を増加して三百七十人をなせしが、當時横濱市に於ては從業者の居住すべき住宅殆ど皆無なりしを以て、假宿舍十四棟其坪數七百三十五坪を急造し以て職員五十一人傭人二百二十三人を收容せり。

岸壁之復舊(潜函使用)



(6) Cross Section Sketch of Damage and Reconstruction.



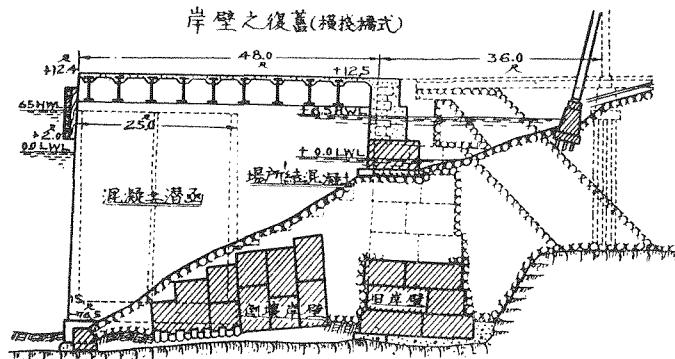
(7) 海中より引揚げし混凝土塊
 總量 四千四百四十個
 此重量 四萬五千五百噸

(7) A Total of 4,104 Concrete Blocks
 were Raised and Replaced.

倒壊物の除却工事

倒壊物を除却するには先づ倒壊岸壁を被覆する粗石、土丹及土砂を滾漂し、次に岸壁を構成する方塊及場所詰混凝土を引揚げたり、此等の場所詰混凝土は断面七十二平方尺、長三十六尺にして其

重量百六十餘噸に達し、起重機の能力之に及ばざるを以て、爆薬を以て二十噸前後の小塊に破碎し然る後之を引揚げたり、方塊の引揚げ亦容易ならず、彼等は相互に接合の儘倒壊せるもの多く、小爆破等によりて之を分離せざれば引揚用の綱を掛くること能はざればなり。



(8) Cross-Section Sketches of Damage and Reconstruction.