

# 社團 道路改良會定款概要

## 目的

本會ハ汎ク道路改良ニ關スル方策ヲ講究シ道路ノ完備ヲ促進スルヲ以テ目的トスル社團法人トス

## 名稱

本會ハ社團法人道路改良會ト稱ス

## 事務所

本會ハ事務所ヲ東京市ニ置ク必要アルトキハ地方ニ支部ヲ設クルコトヲ得

## 事業

事務所東京市麹町區霞關一丁目二番地内務省内  
本會ハ第一條ノ目的ヲ達スル爲メ左ノ事業ヲ行フ

- 一、道路改良ニ關シ必要ナル事項ヲ調査研究スルコト
- 二、道路改良ニ關シ講演會、講習會、展覽會等ヲ開催スルコト
- 三、道路改良ニ關シ圖書ヲ刊行頒布スルコト
- 四、道路改良ニ關シ當局ノ諮問ニ應シ又ハ關係當局ニ建議スルコト
- 五、前各號ノ外本會ノ目的ヲ達スル爲メ必要ナル事業

## 會員及會費

本會ノ會員ハ左ノ三種トス

- 一、通常會員
  - 二、特別會員
  - 三、名譽會員
- 通常會員ハ金貳百圓以上齎出スルモノトス

特別會員ハ本會ニ功勞アル者又ハ特殊ノ關係アル者ニシテ評議員會ニ於テ推薦スルモノトス但シ内務省土木局長ノ職ニ在ル者ハ特別會員トス  
名譽會員ハ特ニ本會ニ功勞アル者ニシテ評議員會ニ於テ推薦スルモノトス

贊助員 毎年金六圓ヲ納ムル者ヲ本會ノ贊助員トス  
役員及顧問 本會ニ左ノ役員ヲ置ク

- |       |      |
|-------|------|
| 一、會長  | 一名   |
| 一、副會長 | 四名以內 |
| 一、理事  | 若干名  |
| 一、監事  | 若干名  |
| 一、評議員 | 若干名  |
- 本會ハ評議員會ノ決議ヲ經テ顧問ヲ推薦スルコトヲ得  
評議員ハ會員總會ニ於テ之ヲ互選シ理事及監事ハ評議員會ニ於テ之ヲ互選ス但シ第七條但シ書ニ該當スル特別會員ハ其ノ在職ノ間ハ之ヲ理事トス  
會長、副會長ハ理事中ヨリ之ヲ互選ス

本會設立大正八年三月一日  
社團法人認可大正十年十二月十二日

ナチス獨逸の不朽の記念營造物たる

國營自動車專用道路（一）

## あことわり

茲に譯出した原書は、獨逸情報局の「現代の獨逸」の第三號「Hans Pflug : Die deutschen Reichsautobahnen」である。獨逸大使館員ウイルヘルム・リーツケ氏が偶々私にこの書を下さつたので、讀んで見ると獨逸の自動車専用道路とは、如何なるものであるかを極めて平易に啓蒙的に紹介して呉れた。勿論専門的に之を論ずることは、この書の出版目的に反したことである。併し、私はこの國でも自動車専用道路の建設が問題化されてゐるので、同好の士にこの良き啓蒙書を知らせたいと思つて、リーツケ氏に同書の翻譯を申し出たところ、業務用としての小冊子ならばと云ふ條件で承諾を與へて下さつた。所が時局の進展につれて、承諾を得たる當時と事情が異なり、この企てを實現し得なくなつたので、止むなく「道路の改良」の附録として今月から二回に亘つて掲載してもらふことになつた。右の事情で同氏の希望に副ふことが出来ないことを痛く遺憾に思ひ、この紙面で同氏に御詫びすると同時に同氏の御好意に深謝を表する次第である。

譯者 多田 基

目次

- 一、交通の國獨逸
- 二、自動車時代
- 三、自動車専用道路の着想
- 四、構想の實現
- 五、工事着手さる
- 六、工事と従業員
- 七、自動車専用道路と風致
- 八、工事は進捗す
- 九、自動車専用道路利用者に對する保護施設
- 十、數字から觀た建設事業
- 十一、將來の自動車道路旅行
- 十二、現在と將來

一、交通の國獨逸

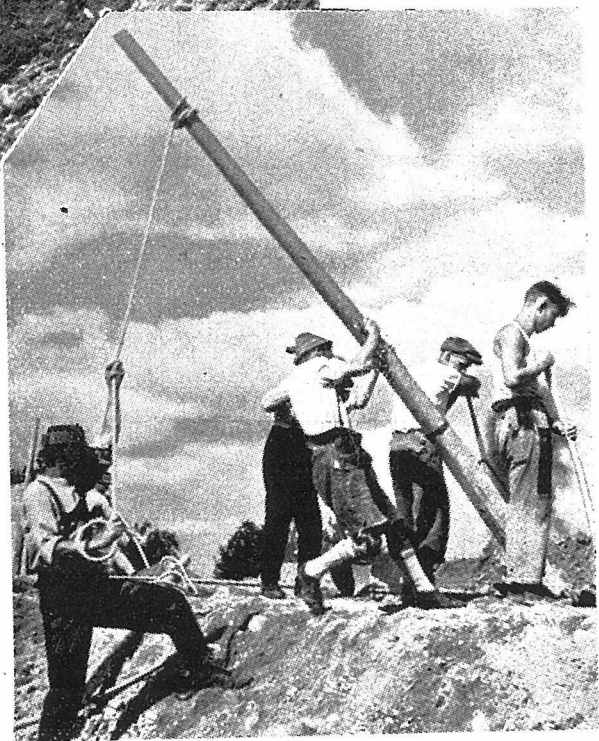
獨逸の地形及その歴史的發展は、獨逸國民の生活圏を重要な交通國としたのであつた。ヨーロッパ大陸に占むる獨逸の中央位置及特殊文化並に經濟組織の異なる國と異民族との間に於いて仲介的役割を演ぜる獨逸の重要性は、獨逸自體の高度文化と人口稠密と同様に獨逸を交通國たらしめるに與つて力があつた。大昔から古代民族道路が獨逸の領土を通過してゐることは既に知られてゐる。北方に於ける琥珀の道、アルプス地方の鐵の道、及多くの鹽の道は古代の取引商品を想像させる。ローマ人は、彼等の擴大した領土を維持し之を支配し得るやうに、占領したゲルマンの領土に堅牢な道路を築造した。その後、騎士制時代並に中世紀の都市繁榮時代には、獨逸領土を經てヨーロッパの東西南北を相互に連絡する一定の道路網が出来上つた。獨逸の多くの古い都市は、その莊麗なる建築物に今も尙中世紀商業の殷盛であつた名残りを止めてゐる。

アメリカ及極東に至る海路が発見されて、商業取引が大

西洋岸に移つた時にも亦、獨逸は嚴密な意味に於いてではないが、依然として重要な交通國であつた。イタリア又はハンガリーへ行かんとするデンマルク人、スウェーデン人、ポーランド人並にロシアへ赴かんとするフランス人、スペイン人は、危険の多い困難な海路旅行を避けんとすれば、獨逸を通過する道路を利用するより他はなかつた。穴だらけの國道を走る鈍重な驛遞馬車は、小公園を通る度毎に關所の横木の前で停車しなければならなかつたとは云へ、陸路は依然として快適な短い旅程であつた。

第十九世紀の初め、ナポレオンの率ゐる軍隊が出征する都度、獨逸の國道には軍隊が溢れたものである。其の後、世界交通時代の出現前の十年間に於ける獨逸の國道は、再びヨーロッパ民族間の平和的諸關係の仲介者となつてゐたが、愈々道路はその役割と重要性を鐵道に譲り渡した。それから三十年後に、獨逸の鐵道はその鐵道網の密度を高め、其の終點は隣接諸國の鐵道と接続するに至つた。この新交通路に依つて各國間に商品の交換が行はれる許りでは

アドルフ・ヒトラー氏は一九三三年九月二十三日フランスフルトール・ダラムシユタツト間自動車専用道路開鑿式に臨み、最初のシヤベルを握つた。

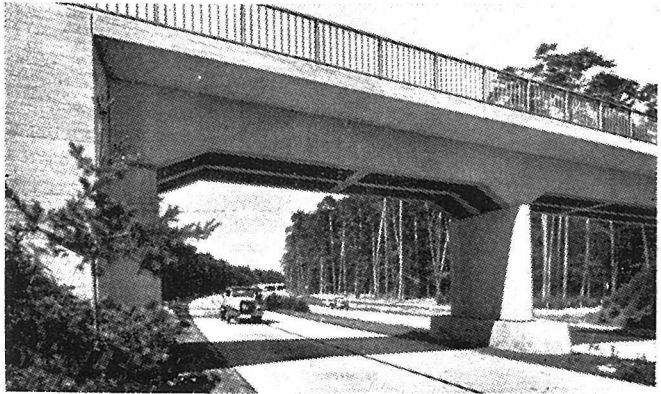


種々な機械が用ひられてはゐるが、尙多くの筋肉労働者が必要である。



数千の労働者は、大事業を完成するため、それぞれの建設場で活動してゐる。

フラン克福ルト—ダルムシュタット  
間路線が最初に開通された。文化の古い  
地方には特に自動車専用道路上に圖の如  
き多数の橋梁が架設されてゐる。



なく、獨逸の自然は變化に富み、史蹟並に大建築物が數多くあるので、多數の外國人が獨逸を訪れ、彼等は昔と同様の日程で見物旅行をするのであつた。かくして蒸汽のお蔭に浴した遠距離交通は、文化の高い人口稠密なる國自體の交通欲望を充足せしめたので、之に依つて種々な交易と旅行が頻繁に行はれ、かくして獨逸は再び決定的な交通國として的重要性を占めるに至つた。

獨逸鐵道網の發展には、先づ國家が數十の小聯邦に分裂されてゐたので、大きな障害があつた。この障害が除去されてから、獨逸は鐵道輸送の方面で急に指導的地位を得るに至つた。獨逸の鐵道の正確なること、安全なることは全世界に普く知られてゐる。旅客は、ゆつたりとした清潔な列車に乗つて、歌にも唄はれてゐる停車場の多いので有名なシュヴーベン鐵道のやうに、連絡の旨くついてゐる直通鐵道で快適な旅行が出來た。鐵道以外に大きな河口には汽船が通つてゐたり、英國の作家J・K・ジロームの「散策三人男」の如くに獨逸の風光を自轉車で探勝する者がゐた

にはゐたが、鐵道は永久に支配的交通機關であるかのやうに思はれてゐた。

## 二、自動車時代

獨逸の技師は、前世紀の終りに、自動式乗用車の發明に没頭してゐたが、遂にそれは自動車として誕生するに至つた。その道路上の新式乗用車が、どんなに急劇に徹底的な交通革命を齎らし、世界を征服するかをその當時豫見してゐたものは殆んどゐなかつた。未開發の經濟資源を多く所有し、歐羅巴諸國の如くに傳統の力に抑制されざる米合衆國が、自動車事業に於いては指導的地位を占めるに至つた。併し乍ら、數十年間、近距離交通と自轉車交通の流行に役立つてゐた獨逸の道路網も亦自動車と共に蔭の存在から再び重要な交通指導者の仲間に入つて來た。

併し乍ら、獨逸の國道には自動車交通にとつて不利な條件が具はつてゐた。獨逸には、とりわけ、南部及中部には無數の山脈を有する地帯を分割してゐる河や谷が多數あり、何處に行つても勤勞の跡と完全な利用を示してゐる起



伏の多い地上には、舊國道網が蜘蛛の巣のやうに張りめぐらされてゐた。この道路網は中世紀に生れたもので、當時の有蓋馬車か驛遞馬車には十分間に合つてゐた。この道路には高低や屈曲が多いので、昔の人は、金を持つて來る觀光客や商人は出來るだけ長く國內に停どめやうとする考へを自然のうちに持つに至つた。政府は同じ理由より、道路を屢々敷かほしいほどの不良状態に放置してゐたと悪口が言はれてゐる。

新興の自動車交通には、又多種多様な獨逸の古代文化から種々の障害が生じた。屈曲の多い狭い小道と、通行困難の塔門及人の頭位の大きさの石塊舗装を施こした凸凹のひどい舊都市道路は、先づ自動車常用者にとつては全く煉獄の火の如きものであつた。又道路は屢々不思議と思はれる程に屈曲して村と村の間を走つてゐた。その上、これ等の村落では鷺鳥、雞及家鴨が道をヨタヨタ歩いてゐるので、村の内外で出會ふ農夫の車及家畜の群と同様に自動車運轉手には厄介な障害物であつた。更に、國道に沿ふた人

口稠密な地方では、村が何軒と云ふ長さに互つてつながつてゐることさへ稀ではなかつた。古老達は自動車交通の初期に於ける面白さと恐ろしさを憶ひ出すことであらう。

國道が、自動車交通の要求に應じて變つて行くのは甚だ緩慢であつた。道路築造の統一的指導などは先づ行はれなかつた。道路建設及道路維持工事を司る數百の官廳が各地方に頑張つてゐた。この事は就中種々雑多の道路状態に現はれて來た。例へばこちらではアスファルト舗装、そちらでは砂利舗装、こゝでは穴だらけの路面、あそこでは路上に砂塵が渦巻くといふ始末であつた。村か町の入口では平坦だつた車道が屢々危険極まりない凹凸の舗装となつたり、フランケン州の村落では又滑り易い泥道となること何度々あつた。道路改良として行はれた事業は、何處へ行つても斷片的であつた。たゞ若干の交通の多い路線だけが直通道路として完成されてゐたに過ぎなかつた。

第一次世界大戰前には、この發展過程にある自動車交通の要求に應ずるやう努力が拂はれたが、この努力の結果は

不斷の自動車化の要求を十分充たすものではなかつた。その後、世界大戦に依つて大打撃を受けることになつた。戦争は國の總力を要求するがために、道路は部分的に荒廢に歸し、急を要する道路工事も延期しなければならなかつた。所が戦争の結果は、獨逸の經濟力に莫大な損害を與へた。この事は、當時の窮狀の匡救よりは、むしろ遠大の經濟政策より生ずる諸問題に早速反映した。かくして、大戦後に於ける獨逸道路の不良狀態は、戦争結果と數多い行政官廳の不完全な政策に依つて當然なことである。幹線道路は多少とも維持されてはゐたが、矢張、施工されたものは尠く慘憺たる状態にあつた。自動車運輸業自體の發展に於いても、間もなく戦後の影響が現はれた。國民の貧困化、賠償金、インフレーション、失業者に依る獨逸經濟の崩壞、政府側に於ける創意の缺如等に依つて、獨逸に於ける人口一人宛の自動車數は他の諸外國より著しく劣つてゐた。

### 三、自動車専用道路の着想

獨逸に於ける政治生活と經濟の危機がその極點に達した

時、アードルフ・ヒトラー氏の宰相任命と同時に獨逸國民社會主義労働黨の政權掌握は、獨逸國の運命に一大轉換を齎らした。間もなく、多數官廳と政黨に依る多數政治の弊害に代つて、姑息手段と小刀細工的改良案に不満を持つた指導政治が現はれたのである。かくして、傳統的弊害はその根本から除去せらるゝに至つた。獨逸國民社會主義が獨逸の姿を僅か數年間に變へたことは周知の事實である。就中、労働と經濟とが再び活氣を帯びて來た。諸問題は遠大なる計畫の下に着手され、萬事は獨逸民族に必要な生活基礎を保證することを目標とした。

積極的實行的な政策に依つて、早速目的を定めて着手された事業の内、先づ第一に位するのは獨逸の自動車化計畫であつた。自動車化計畫に就いては、アードルフ・ヒトラー氏は經驗より確信を得た不動の闘士であつた。政權獲得運動時代に、彼は自動車で獨逸國道を數百哩走行してゐた。早くより彼は自動車の重要性を認め、獨逸に於いても將來は陸上交通機關の王者になるだらうと考へてゐた。獨逸國

中限なく彼は旅行し獨逸の道路網を誰にも劣らない程精通してゐた。従つて、國民社會主義の創立者が國民社會主義に課された重要な政治的使命の外に、全自動車運輸に特別な注意と實行力を捧げたことは何等不思議ではない。近年に於ける獨逸自動車工業の保護獎勵並に國民自動車の製造は、道路に於ける文字通りの劃期的創意と同様にこのことを證明してゐる。

アードルフ・ヒトラー氏は既に政權掌握後、自動車化の政治上經濟上必要なることを確信し、遠大なる交通政策の道を切り拓いたのである。國民労働の第一日である一九三三年五月一日に總統並に宰相であるヒトラー氏は純然たる自動車道路網の建設を公布した。後の獨逸自動車専用道路であるこの自動車道路を、獨逸の自動車化計畫に對し必要なる道路技術的前提たらしめんとしたのであつた。既設の道路網とは別個に獨逸國中に統一的特性を有する新交通網を建設することになつたのである。當時では、この計畫が直ちに實現されると思つてゐたものは殆んどなかつた。

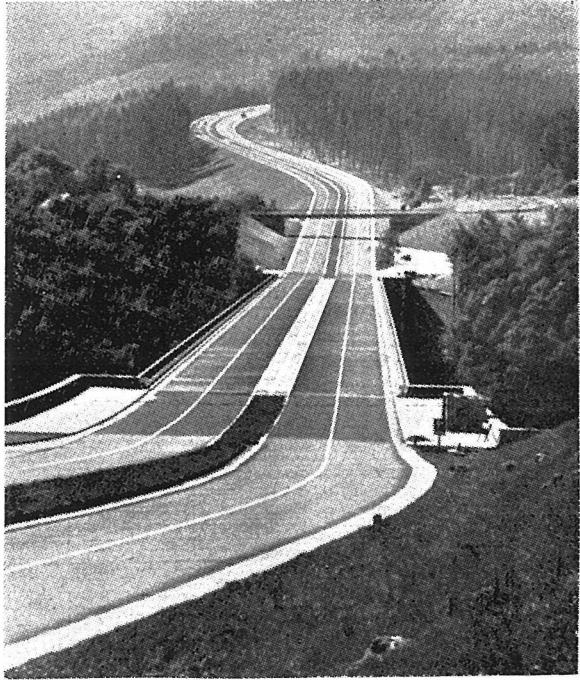
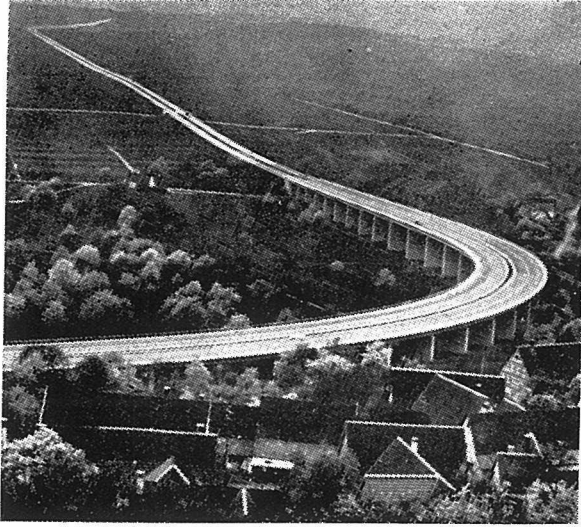
多くの者は政權を掌握したばかりの政治家の企業精神の大膽さに怖れを抱いてゐた。

公表されたこの計畫は、技術的意義の他にこれと同程度に經濟政策的並に社會政策的意義を持つてゐた。當時に於ける獨逸の經濟生活は窮乏の極に達してゐた。工業經營の休止してゐるものは無數に及び、獨逸農業は重大な危機に見舞はれ、數百萬の失業群は國民所得及國民財産に非生産的補助金の負擔をかけてゐた。こゝに於いて、徹底的な應急對策が必要となつたのである。長期に互る尨大な道路建設計畫は、多數の工場に生産契約を與へ、全工業部門に新生命を吹き込み、數千萬の失業労働者を動員して再び潑刺たる創造的事業に従事せしめた。創造的構想と政治形成欲は、遠き將來を目標とするとは云へ、既に現在役立てるこの計畫に於いて一致してゐた。

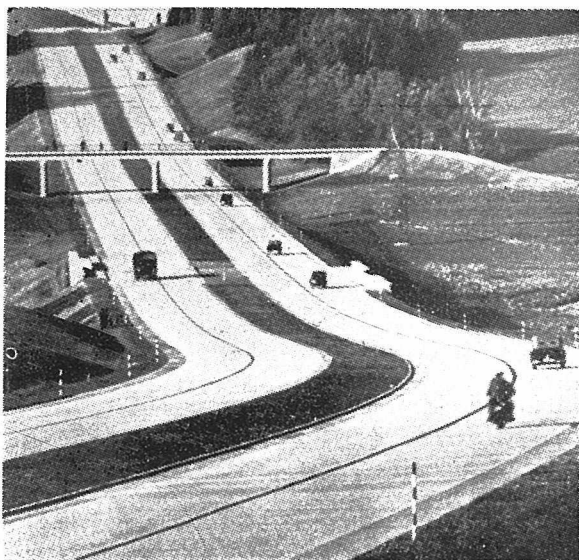
#### 四、構想の實現

獨逸の自動車道路計畫は、窮乏時代に生まれたとは云へ、この事業計畫は、一時的な應急對策ではなかつた。この構

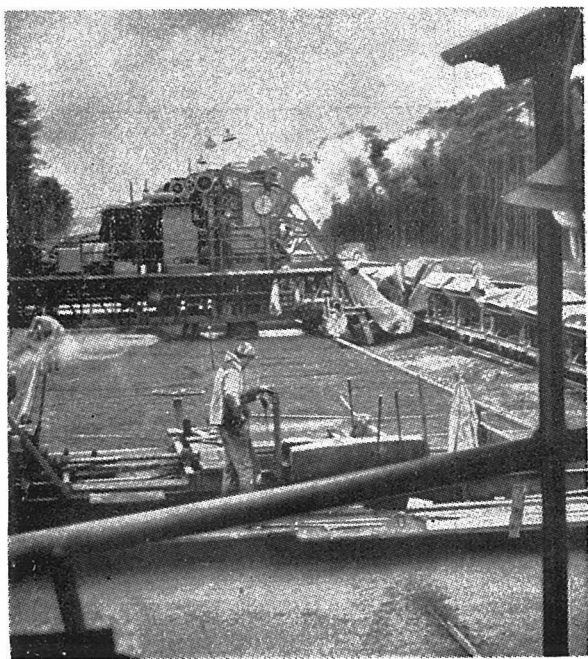
シエヴァーベンの低地方からアルプへ上る時、  
自動車専用道路は圃の如き長い陸橋で急勾配を征  
服してゐる。



道路と山林との平行に、造化の神の営みと人間の営みとの明白  
な區別が浮き出てゐる。



「自動車がつきつきに通るのを観ると道路がコンクリートのやうである。」



強大な機械はコンクリートを混合し、道路舗装を行ふ。

想は經濟上技術上の必要に對する洞察から生じたので、この實現は總括的に計畫され慎重に實行されたのである。一九三三年六月二十七日、法律に依つて「獨逸自動車専用道路」事業會社が設立され、六月三十日に現國務大臣（軍需大臣）たる技師フリッツ・トット（Fritz Todt）が道路總監（Generalinspektor für das deutsche Strassenwesen）に任命された。かくして公益的事業完成の組織的な枠が出来たのである。

建設着手に對する準備事業として次の如き措置が講じられた。

獨逸自動車専用道路事業は、初めから包括的な全體計畫の下に樹てられた。この内には、種々なる部門及問題即ち道路建設技術及風致計畫、資材の調達及勞働者保護、其の他雜多のものが含まれてゐた。交通政策の全構成の内に、獨逸全領土の路線網が確定され、道路横斷、車線幅員、橋梁の如き工作物、交叉及接續點等の技術的細目が明らかに定められた。更に、必要なる土地の收用が行はれ、これが

ため法律及財政上の處置が講ぜられた。要するに金融問題は明確に解決されなければならなかつた。第一期工事の建設場に勞働を調達し、又勞働者の宿泊所を設置しなければならず、廣大な機械置場を設けたり、自動車専用道路の特殊需要に應ずる新機械の製造を行つたり、莫大なる建設材料の調達に初めから配慮しなければならなかつた。又自然保護並に自動車専用道路と其の地方との融合問題も先づ考慮された。自動車専用道路は、舊道路網から離れてゐるため特殊な給油所設置及各路線に於ける休養所の建設が必要となつて來た。以上の如き例を擧げただけでも、かゝる老大なる事業の實施には種々なる部門に如何に關係があるかが明白になる。この場合如何なるものと雖も勝手な處置が許されなかつた。如何なるものにも熟慮と協議が行はれ、公式的統制は初めから避けられてゐた。自動車道路は常に特殊環境及地方に適應するやう努力が拂はれ、凡べては實際的活動から先づ發展して行つた。

第一期計畫事業の一は、全國に基本的道路網を設定する

ことであつた。この道路網の總延長は七千料に及び、この他に補助線が附加されることになつてゐた。廣大な幅員を有する自動車専用道路七千料を、人口稠密な集約的に利用された地方に建設することは生ま易しいことではなかつた。

これ等の地方には鐵道、國道、一般道路及運河の細密なる交通網が張りめぐらされてゐた。自動車専用道路は又困難な交叉問題から全く解放されることになつてゐたから、鐵道、道路、河川及運河等それぞれの場合には各種の橋梁が建設されねばならなかつた。更に、多數の山脈と溪谷を持つ獨逸の複雑な地形は、又路線方向の決定に際し幾多の難問題を與へた。道路網の決定に當つて先づ標準となつたものは、經濟的技術的必要性であつた。道路網の中には、獨逸の全重要地域が包括され、交通に依つて結合されねばならなかつた。又この他に、有望な觀光交通のために風光明媚な路線の選擇が考へられた。獨逸自動車専用道路が多種多様な地方に獨逸の統一を確立しなければならぬと同様に、専用道路は又景勝の地及史實に富む憶ひ出の場所への

新しい道路とならなければならなかつた。獨逸は觀光國として重要性を持つてゐるがため、外國人が自動車専用道路を強度に利用するだらうと豫期して、路線選擇に當つてはこの點に十分考慮が拂はれた。

自動車専用道路と他の道路との根本的差異には三つの特質がある。専用道路は純自動車交通道路であり、左右には分離せる車線が設けてあり（その車線は更に急行及緩行用の二線に分れてゐる）、並に交叉の困難が全然ないと云ふ事である。之等の特性は、就中急行且つ安全な摩擦のない走行を可能ならしめる。道路築造の技術的見地から、自動車専用道路の建設に當つては、純自動車道路の最初の試み及經驗が十分利用され、慎重なる考慮と計算に依つて車線幅員は各七・五〇米に確定された。兩車線の間には、五米幅員の綠地の中央地帯が通つてゐる。其の他に、車線の外縁には最大限二・五〇米幅員迄の所謂外緣線がある。これは安全な緊急停車に役立つのである。其の他の停車は、駐車場で行はれることになつてゐて、かゝる駐車場は比較的短距離

の間隔をへだてて設けられてゐる。

路線方向に關しても興味ある二、三の報告がある。カーブには廣い半径が定められてゐるから、高速度の走行でも危険がないやうになつてゐる。勾配も七乃至八パーセントの勾配率を越へてゐない。これがため、山嶽地方に於いては部分的ではあるが非常にならかな勾配となつてゐる。

かうした地點では、又起伏の地形が屢々自動車専用道路の路線方向を鮮かに浮き立たせるので、走行は一種のスポーツ的魅惑を與へる。路線が峻しい勾配を通らなければならぬ處では、時々兩車線は分離されたり、又は勾配に段階がつけてある。之に反し、平地では全然直線的方向をとることが出来るのであるが、最近では平地に於いても自動車専用道路には弱いカーブがつけてある。かうしてあれば、眼を車線から離して風景を楽しみ、全くの直線走行の單調さを抑へ紛はすことが出来るからである。

## 五、工事着手さるゝ

獨逸自動車専用道路會社が設立されてから、數ヶ月後に

建設が着手された。一九三三年九月二十三日にアードルフヒトラー氏は、先づ最初にシャベルを握つて、フランクフルト・ダルムシュタット間第一期路線工事開始を宜した。

この路線が選ばれたのは、この線には既にハムブルクからフランクフルトを経てバーゼルに向ふ自動車道路の準備が行はれてゐたからである。自動車専用道路築造の實際的着手と同時に、獨逸の全道路は新法制の下に置かれた。獨逸道路總監は自動車専用道路築造並に國道方面に於ける最高官廳となつた。かくして、これ等の道路に關係せる新規建設及改良工事の重要性が又適當なる外的表現をとるに至つた。併し乍ら、この新官廳は、官僚的弊害を出来るだけ避けて、新構想を生み出す情熱と活動力とを以つて運営を始めた。

第一期線の建設着手後、半ケ年も経たない内に、十二の建設場に於いて同時に工事が開始された。一九三四年四月二十一日にミュンヒエン・國境(ザルツブルク)間路線の工事は、アードルフ・ヒトラー氏の「とりかゝれ」の號令一下で初められた。これと同時に他の建設場の工事も着手され



た。路線の測量が終つてから、地上に設計道路の廣い條線が掘り付けられた。畠や牧場を横斷し、路線が森林を通過する時は、樹木は斧で伐り倒され、その物音は凄まじいものであった。こちらの方では、自動車専用道路の建設のために土地を掘り下げ、あちらの方では、土盛りをしてその上を通さなければならなかつた。數千の労働者の手は、野外軌道のトロツコに、又は長いコンヅエイヤーに土を積み込んだりした。多くの建設場では、土木作業のために巨大な浚渫機が使用された。かくして、漸次に、新道路の廣い帶線が地面にくつきりと浮かんで來た。

その内に、採石場では道路築造及橋梁に使用される石が伐りとられ、貨物列車は相次いで建設材料を運んだ。輾壓機及搗き固め機は、施工基面が平坦になる迄路盤を固めた。次にはコンクリート混合機の活動が始まり、この機械は、徐々にそのレールを進んで行く。其れに續いて、車線鋪裝の未だ軟かいコンクリートを平坦にする幅の廣い仕上機械が進む。ピツターフェルト附近の競走路に使はれる車線は、

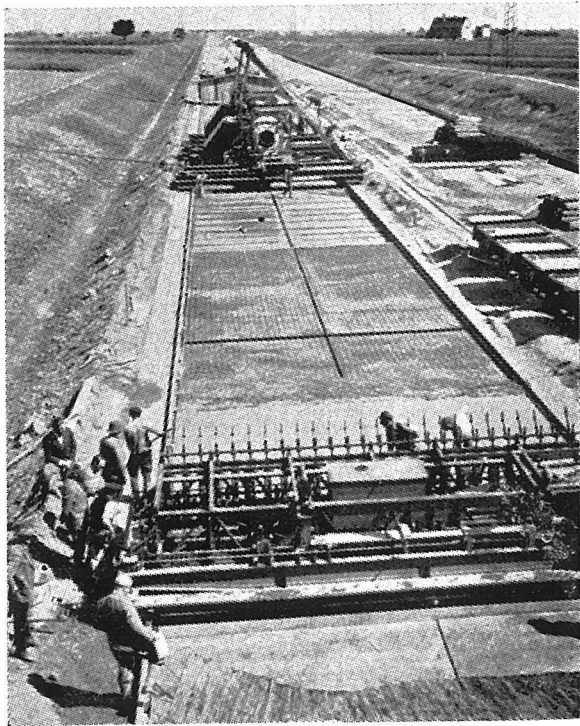
最小限度に凹凸を勤くするため手で完成された。凡ゆる技術的作業には、新方法が試みられそして改良が行はれた。

建設に着手して未だ二箇年を経過しないのに、既に最初に着工された自動車専用道路の一部路線の交通が初められた。一九三五年五月にアードルフ・ヒトラー氏はフランクフルト・ダルムシュタット間の開通式に臨場した。總統の自動車が白いテープを切つて、初めて滑かな白い道路を滑るやうに走つてから建設に従事した労働者は長い列を作つて、「アードルフ・ヒトラー道路」の創造者たるヒトラー氏の面筋を車で行進した。彼等はヒトラー氏に對して心からの歡聲を擧げる理由があつた。彼等の内の多くは、永い間の失業してゐたが、自動車専用道路の建設に依つて、やつと再び規則正しい労働をなすことが出來、十分な賃金にありついたのであつたからである。一九三五年六月にミュンヘン・ホルツキルヘン間路線の交通が開始された。廣い白い車線を見て、工事が完成を見る迄それだけの精神的肉體的労働が費されたかを知る者はゐなかつた。併し乍ら、着手さ

新しき眺望



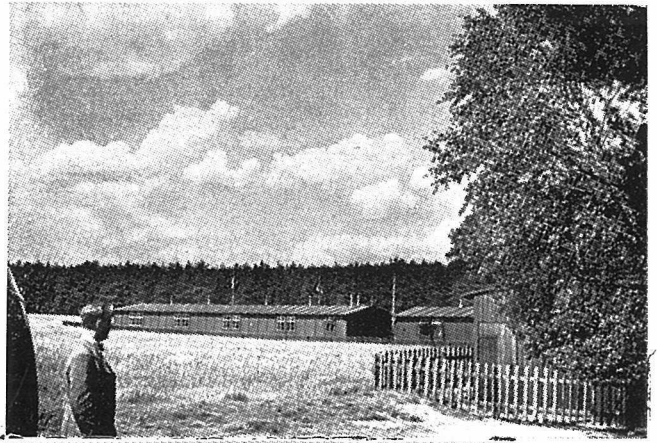
建設場では、路床の上に慎重な鉋装が施こされる。



ミュンヒヘン—ザルツブルク路線工事  
 夫 暫時の休息を娛しむ自動車専用道路工



毎日自宅から通勤出来ない自動車専用  
 道路労働者のために、住心地の好い便宜  
 な宿舍が多数設けられた。



宿泊所には種々なる樂器の小樂團が組  
 織され、終業後の一時が楽しく過ごされ  
 る。



れた工事は、絶えず進捗し、建設事業は着々と完成されて行つた。多くの人が疑惑を持ち、不可能だと考へてゐたことは總べて、生起する障碍及困難を突破して、實現へと向つて進んだ。

## 六、工事と従業員

獨逸自動車専用道路事業の物的業績の方が、多くの現代人に強い印象を與へてゐるので、この事業にそれ／＼従事した人々を問題にする人は、先づないと言つてよい。自動車専用道路従業員に、指導的地位から保護を全般に與へてゐるのを知れば、この大計畫の樹立に際して生物としての人間が看過されてゐないことが判る。建設に従事せる従業員を、英國人が云ふ如くに、たゞ勞働力として即ち「手」として觀ることは國民社會主義精神に反したことである。こゝに於いて、どんな卑賤な者でも輕視しないと云ふ新しい模範的な人間愛護方法が講じられた。

同事業は物的方面からのみならず人間の側からも考へられてゐた。——既に構想に於いては、技術的活動と人間と

を創造過程に再編成することになつてはゐたが、彼等は屢々長年に亙つて創造過程から切り離されてゐた。併し乍ら、これは社會政策の課題にとゞまらなかつた。自動車専用道路勞働者の幸福増進に關する總ゆる努力は、國民全體の内、に於ける個々人を眼中に置き、彼の生活を全般的に考慮すると云ふ態度から生じてゐる。

自動車専用道路工事には、先づ數千名の勞働者、次には數萬名、主要建設期には數十萬の勞働者が必要であつた。これ等の勞働者は種々の職業及各地方から來てゐて、各種各様の活動をしなければならなかつた。彼等の内には、不熟練勞働者、十分なる資格を持つ専門家、老年及青年、職人及事務員等がゐた。外部から觀ると、この勞働需要を無限の失業群から得ることは容易な仕事のやうに思へるが、内部から觀る時は之は至難な問題となつて現はれた。大抵の者は數年間仕事から離れてゐたため、榮養不良となつてゐて、見すばらしい服装をしてゐた。彼等は、今や、突然戸外で困難な、折々汚ない仕事に従事しなければならず、

又悪天候の時にはビシヨ濡れになつたり、寒氣にさらされた。建設場は、屢々人里離れた交通不便な地方にあつたから、労働者の大部分を建設場附近に宿泊させなければならなかつた。約三百名の者が、住みなれた土地と彼等の家族の許を數ヶ月間離れてゐなければならなかつた。この點に、經濟的問題のみならず重要な社會的精神的問題が存在したことは當然である。

労働者の宿泊は差し當つて、建設契約の與へられてゐた建設會社に委かされた。かゝる方法では、労働者は部分的ではあるが、十分な宿泊及給養の出來ないことが分つたので、道路總監はこの事務を引きとつた。トット博士は總統の下にこの事情を自ら申し出たので、アードルフ・ヒトラー氏は根深い弊害を除去するために早速対策を講じた。ヒトラー氏自ら自動車専用道路労働者のために模範的宿泊所を設計し、之に従つて多數の宿泊所が建設された。通常、かゝる宿泊所は長方形型の堅牢な木造家屋であつた。宿泊所は居室バラツクと寢室バラツクに分かれたれ、その他に非

常に清潔でピカ／＼光つてゐる食堂附厨房、洗濯室、浴室並に病室がある。終業後の讀書室及遊戯室は定められてゐて、こゝでは新聞、雜誌、旅行案内書、ラヂオ及室内遊戯が自由に出来るやうになつてゐる。樂器及スポーツ道具は又宿泊者の疲労回復を刺戟する。宿泊所は、多數の労働者が長い間自動車専用道路工事で離れてゐなければならぬ家庭と全く劣らないやうになつてゐる。

宿泊所の施設は、臨時の催物でも補はれる。移動映畫として映畫自動車各宿泊所を訪れたり、ナチスの歡喜力行團(N. S. -Gemeinschaft „Kraft durch Freude“)の演劇隊は自動車専用道路宿泊所を訪れ、演劇會を催して芝居を觀せる。この他に、それ／＼の宿泊所で娛樂の夕及講演の夕が開催された。宿泊所生活の全形態は、宿泊所指導者の人格に著しく影響されるものであるが故に、宿泊所指導者の選擇には特に注意が拂はれた。労働者は宿泊所に寝起きして食事を攝るばかりではなく、打ちくつろいだ氣持にならなければならぬのである。従つて、多くの宿泊所は、宿

泊者に住心地がよいやうに、出来る丈十分の設備が施されてゐる。その上、小さい庭園が設けられてゐる所も多く、手製の庭園道具が備へつけてある。既にこの點に、労働者は外部から手厚い世話を受けてゐる許りでなく、彼等の毎日の仕事以外に、彼等の道樂及彼等の好きな活動が發展して行くやうになつてゐる。

自動車専用道路労働者の賃銀は地下工事労働者の賃率に従つて定められてゐる。専門労働者(熟練労働者)は高率賃金を得てゐる。既婚者には別居料の手當がある。既婚者には二週間毎に、獨身者には六週間毎に彼等の家庭に歸れる無料往復乗車券が交附された。各宿泊所に於ける給養は統一されてゐる。その上、各労働者は酒保で煙草、飲物及其の他のものを買ふことが出来るやうになつてゐる。賃金規定は、外的労働條件が通常生活に慣行されてゐる條件に近似してゐることを示してゐるが、内的精神的愛護と云ふ點に就いては、普通以上である。これに依つて、自動車専用道路に於いては、物材に拘束された事業の枠内で、ど

れほど人間に對し愛護の手が差しをばされてゐるかを察すものである。

#### 七、自動車専用道路と風致

自動車専用道路労働者の休養設備には、前述の如く、純經濟的態度以上のもものが現はれてゐるが、かゝる經濟的態度は又自動車専用道路建設自體に於いても征服されてゐる。實際ならば、自動車専用道路は、實用的考慮にのみ支配され、純技術的計畫的築造物として郊外を横斷するのが當然である。所が、この點に於いても、強力な美的精神的考慮が支配力を持つてゐる。この考慮は、自動車専用道路を地方に建設する時に明白に現はれて來た。自然的障害が存在しない限り路線を最短距離に設定することは甚だ簡單なことである。

かゝる建設方法を執れば、自動車専用道路は交通路としての目的に到達することが出来るのである。併し乍らこの點に於いては經濟的技術的的目的が最高の理念に従はねばならなかつた。

かくして、本来の道路建設以外に風致形成事業が全建設事業の一部となつて來た。この事業は既に路線決定の場合に行はれた。幹線道路網は机上では大ざつばに定められ、交通政策の要求には應じてゐたが、専用道路の各部分に於いては、慎重に其の地方との渾然たる調和が熟慮され實現された。支障のない限り、人眼を奪ふ風光が次ぎ／＼に展開して、遠望が利くやうに路線が設けられてゐる。従つて自動車専用道路は交通不便な山嶽地方を怖れて避けるやうなことはなく、専用道路は生成せる自然の偉大なる姿の内に融け込んでゐる。道路が反つてくつきりと自然の姿を浮び出させてゐる處も稀ではない。かくして、自然の生成物は人力に依つて破壊されず、自動車専用道路は新要素となつて有機的にその地方と融合してゐる。

かゝる努力の拂はれた自動車専用道路建設事業は、風致形成に新生面を開いたものと、今日では云ふことが出来る。各路線には、技師以外に全風致政策に責任を持つ其の地方の風致管理官が働いてゐる。風致管理官は既に路線を決定

する時に参加してゐる。彼はその地方の風致を醜惡にするやうな路線の設定を避け、最初の開墾並に土工々事に出席し、其の地方に特有な地形並に植物群を慎重に研究する。郷土は、彼の管理下に置かれて、保護されてゐる。其の後管理官は、中央地帯及斜面を設ける時には貴重な任務を遂行してゐる。自然に對する畏敬心及生成物總べてを保護せんとする深慮に依つて、風致管理官は天然記念物を大切に、珍らしい植物を保護するのである。かくして、此處彼處に美しい巨大な樹木は中央地帯に残され、路線方向を少し曲げて何百年もの天然記念物をそのままにして置いた。森林を切り開かなければならない時は、醜い間隙が生じないやうに風致管理官は努めた。其の場合、通路に無理がないやうに、路線は導かれ森林は切り開かれる。斜面や中央地帯に植樹をしたりして、氣まゝに生成した自然に必要な干渉を加へて、まとまりのある調和のとれた風致を作り出した。その場合、工作が初めから如何に慎重に行はれたかを示すものは保護林地帯法である。この法律は自動車專

用道路々線の通る森林地方に於ける森林栽培に對する干渉を自動車専用道路官廳に或る程度認められたものである。かくして、就中北獨逸地方の山林的に觀て不利な松樹林の單一栽培に、潤葉樹を混せて植樹した。又其の他の路線に於いては、自動車専用道路の兩側の各四百米の地帯の風致は保護されてゐる。従つて、その路線に於いては、例へば森林の一部又は巨大な樹木は自動車専用道路官廳の認可を得て初めて伐採することが出来るのである。かゝる保護政策總べてに、先見的自然保護政策が現はれてゐる。

併し乍ら又かゝる保護的對策以外に、風致管理官は風致形成に積極的な干渉を加へる。かくして、中央地帯並に斜面の植樹に當つては、土着的な風土的な而して該地方の氣候及特別地形に適した植物が選ばれてゐる。上バイエルン地方に於いては、中央地帯に色々な花の咲く濕めぼいバイエルン草原の性格と與へ、其の他の地點には草原の花が一面に植えてあつた。叢林を設けてあるが之は小鳥の保護に役立つてゐる。純經濟的思想の時代に普通行はれる無茶な

自然征服は、多くの場所では反對され中止されてゐる。かゝる風致形成は、勿論除々に植物が生長するので、多くの場所では相當の年月を経て初めて現はれて來る。併し乍ら、この風致形成は、自動車専用道路建設の如き技術的專業に於いては、生活全體を包括する想像外の形成意欲の存在を證明するものである。この意味に於いて、獨逸自動車専用道路建設者を文化の先驅者と云つても言ひ過ぎではない。

×

×

×

×

×

×

×

×



訂補重版出來！

内容見本御申越次第贈呈

# 道路職員必携

三五判壹千百餘頁  
レザークロース裝函入  
定價金五五圓

送料  
内地 金十四錢  
臺灣、朝鮮、滿洲  
支那 金十八錢

本書は道路改良計畫竝に其の設計の指針として、本會が特に道路技術竝に行政の權威者三十餘名の方に執筆を依頼し完成したるものにして、内容は豊富に且つ記述も實に精緻を極めたもので、印刷裝幀も鮮麗優雅にて携帶に便なるハンドブックである。  
殊に道路構造令・街路構造令及細則につきても詳細に記載せる點に於ては、他に未だ嘗てその比を見ざるものにして斯界人士の必須書である。

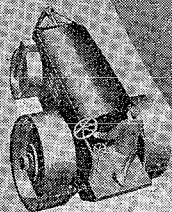
目次 第一編總論、第二編道路の設計、第三編土工、第四編道路の排水設備、第五編鋪裝の構造及施工、第六編工作物、第七編都市計畫街路、第八編交通整理及街路照明の施設、第九編道路材料、第十編維持及修繕、第十一編要 道路用器具機械、第十二編示方書、第十三編法規、(附錄 測量に關する諸表其他)

本會々員及學生に限り

特價金參圓五十錢に頒つ

發行 社団法人 道路改良會  
發賣所 好文館書店

東京市小石川區諏訪町五十六番地  
振替 東京 九九〇二  
電話小石川(85)二三七七、二三七八、二三七九番



事互装舗路道トルアフスア

車互装舗トルアフターオウ割乳青瀝

賣販理代トルアフターオウ・トルアフスア倉小

賣販造製グソイフルヒサア

# 社會式株木工市都

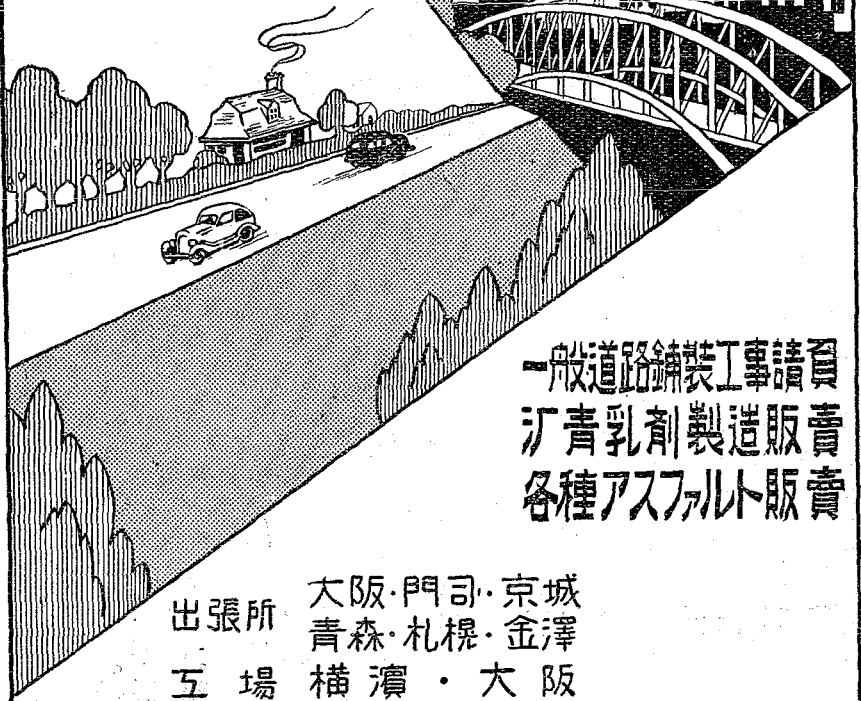
地番二回丁一橋京區橋京市京東

番八六二二(56)橋京 話電



昭和十六年八月二十五日第三種郵便物認可  
昭和十六年八月二十五日印刷納本（毎月一回）

東京丸内二ノ八  
電話丸内 1674



一般道路舗装工事請負  
沥青乳劑製造販賣  
各種アスファルト販賣

出張所 大阪・門司・京城  
青森・札幌・金澤  
五場 横濱・大阪