

道路愛護運動の展望とその將來（上）

渡部 英三郎

— 本 號 目 次 —

- 一、新たな問題
- 二、教育當局との協力
- 三、土木當局と道路愛護會との連絡接觸

一、新たな問題

時局の進展に伴ふ努力不足の状態及び國家の舉國一致體
制強化の問題とも緊密に關聯して、道路愛護會の存在とそ
の活動は、更に新たな重要性を加へるに至つた。最近例
へば、屢々本誌に現はれて來る傾向などに徴しても、道路
愛護會は、全國的な相貌を呈して大きくクローズ・アップ

され、且つその活動も著しく一般化し且つ積極化して來て
ゐるが、それは斯うした事態の最も顯著な現はれの一つで
あらう。多くの府縣に於いては、斯る新事態に對應して、
それ〴〵適切な指導獎勵を加へられつゝあるものゝ如くで
ある。然し道路愛護運動が、既に全國的な存在にまで發展
し、若しその中央機關があつて一度指令を發するならば、
恐らくは數百萬にも達する各府縣の愛護會員が一齊に立ち
上り、舉國一致的體制に於いて、道路維持保全の作業に奉
仕し得るが如き情勢の下に在つては、從來の指導方針のみ
を以つて満足すべきではなく、それが全國的な組織化及び
その指導獎勵の方針の樹立が、問題とせらるべきであらう

(見よ!)「道路の改良」誌上に現はれたところに徴すれば、

愛護會の活動狀況を特色附ける一の現象であると思はれ

る。

一府縣内にのみ於ける國民精神總動員の一齊作業當日の出勤人員でも十數萬、少くとも數萬に達してゐる。

他の如何なる團體

に於いて斯如く一

府縣内十數萬にも

達する多數の團體

員が、共同の精神

と統一化された組

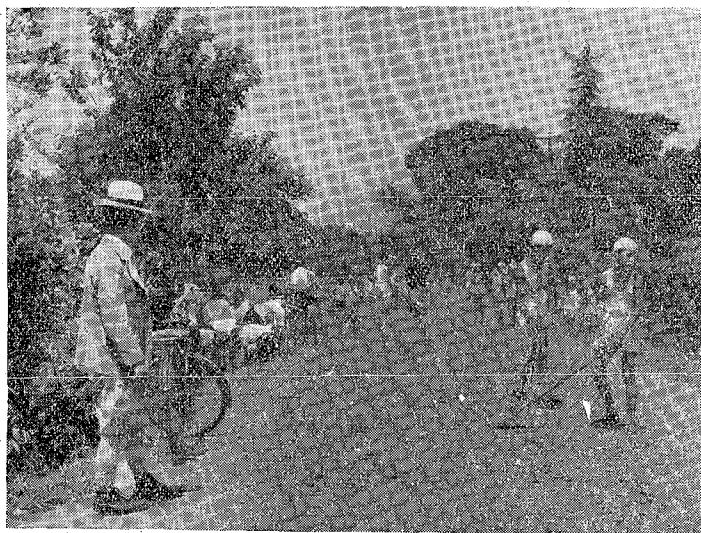
織の下に、共通の

作業に奉仕せる事

例が、他に何處に

見出されるであらうか。この大規模さは最近に於ける道路

を發揮せしめる必要を認めたので、先づその第一着手とし



新川村(東葛郡)道路愛護會

これは新川村道路愛護會の作業日に、小学校高等科生徒が協力をなす。昨夏このとき、炎天下に作業にむかふに、その姿は、指でツツヤシ。たつあでのたせき激感くたいを々人行道は導。導訓澤小がのるみてつ當に導。たみてし力協で場現も任主木土の村、も員所張出木土縣

私は、先づ千葉縣に於ける道路愛護運動の現況を紹介しつゝ、それを通じて道路愛護運動が辿りつゝある傾向を眺め、その將來を展望したいと思ふ。

二、第一線に立つ

人々の意見

千葉縣に於いても、時局下に於ける道路愛護會の組織並活動に再検討を加へ、時局の長期化が齎らした新情勢に適應して、その機能

て第一線に立つて、全員の作業指導の任に當りつゝある各土木出張所長の意見を徴したところ、次のやうな意見が開陳せられたのであつた。

△千葉土木出張所長

一、組織の強化

愛護會の役員幹部に、小學校長・青年學校長同教職員をはじめ、在郷軍人會・男女青年團・警防團等町村各種團體の首脳部を網羅して、愛護會の組織を強化し、愛護會の活動に地元市町村の總力を動員することが必要である。

二、作業方法

國民精神總動員の線に沿つて活動するため、春秋二回位、道路愛護日を設定して、縣下一齊の總動員の作業を實施すること。

三、指導と連絡

國防婦人會・在郷軍人分會・男女青年團・警防團等、町村に於ける各種團體の集には、出来るだけ其の都度土木課長及全課員等臨席して、それ等の人々に道路愛護事業に對

する理解を深め、且つ愛護精神を普及徹底させること。

また愛護會の常例作業日には、土木課または土木出張所より一技術員が出張して實地に作業技術上の指導を加へ、會員の作業能力の向上に努めること。

四、器具の問題

道路愛護會の作業が、その出場人員の割合にその能率を發揮し得ない場合の少くないのは、作業器具の整備せざるがためである。目下のところ高價にして器具の整備は容易ならざるものがあるから、縣に於いてもその普及に就いて考慮することが必要である。その一方法として、毎年の優良道路愛護會の表彰に於いて縣から授與せられる金一封は金に代へて、鋤・鶴嘴・シヨベル等をはじめ農家に少き作業器具を授與すること。かくすることによつて先づ優良團體からはじめて、漸次器具の補給を計らば愛護會の能率は大いに増進するものと考へられる。

五、その他

從來、路面修理のため、道路工夫の補助人夫として傭入

れてゐた所謂保存人夫は、豊富であつたが、近頃は時局の影響による努力の不足と、他の方面に於ける勞賃の昂騰とのため、殆んどそれを求めることが出来ない状態に在る。偶々傭入れることが出来れば、それは工場その他の方面に於て雇はれざる高齢者か、または充分な能力を有たない虚弱者のみであつて、道路の維持保全は著しく努力を加へて來た。随つて斯ういふ方面からも、道路愛護會の活動は、益々重要性を加へて來たから、充分その點にも注意し、會員をして道路の維持保全に協力せしめるやう考慮を拂ふこと。

△八幡土木出張所長

一、作業の勵行

各愛護會は、大抵毎月一回かまたは隔月一回位を、作業實施日として規定してゐるが、目下手不足等のため、それが必ずしも勵行されてゐない。會員一般に愛護會の時局的重要性を自覺せしめる上からも、必ず所定の作業實施日には、作業を實施するやうに勵行すること。

二、學國一致體制の強化

學國一致體制を強化してゆくため、毎年二回宛(二月・十月頃を適當とする)縣下一齊の愛護作業を實施すること。

三、中堅會員の養成

管内を適當に分割して、道路愛護に關する講習會・講演等を実施し、團體の中心となつて活動する中堅幹部を養成すると共に、一般會員の間に愛護精神の普及徹底を圖り、同時に作業技術の向上を圖ること。

四、地方各種團體の間に於ける、道路愛護運動の趣旨の徹底(千葉土木出張所長と同様の意見)

五、市町村長間に於ける趣旨の徹底

縣又は郡等を單位とする町村長會議等が開催せられる場合には、可成道路愛護事業の促進に關する諸問題を提出し、町村長をしてその重要性を充分認識せしめること。

六、成績向上の一案

道路愛護會の各支部の間に於いて、競争的に成績を擧げさせるため、作業の都度その成績を審査し、土木出張所

長、及道路愛護協會長及び幹部（道路愛護協會は各土木

出張所管内毎に組織せられてゐる道路愛護會の聯合會である）等は出来るだけ現場に臨み、指導獎勵に當ること。

七、表彰に關する考慮

道路愛護會は多くの會員の勞力を費して道路の維持保全上、重要な役割を演じてゐるのであるから、縣の優良團體表彰に際しては、表



平三小學校（郡原市）の兒童の作業

光景あり。愛護會員は路面の不陸を直し、溝の整理に兒童を協働し、掃除、草除け等に、全村的總動員を以て、

△茂原土木出張所長

一、町村教育關係者の参加

道路愛護會の幹部に學校長・訓導・教諭等を推戴すること。

小學校・青年學校等の校長及び教諭訓導は、各町村に於ける青少年指導教化の中心であつて、學校長たると共に、また一面男女青年團等の指導者として、重要な地位に在る。随つて青年層を主要な構成分子とする當地方の道路愛護會に在つては、それ等の人々を愛護會幹部として推戴せしめることが最も良好なる成績を擧げる所以である。

現に本土木出張所管内に於ける各道路愛護會の成績に

徴するに、小學校長にして町村當局と協力し、道路愛護運動の第一線に立つてゐる地方に在つては、その成績が最も優秀にして、單に道路の保全状態が良好であるばかりでなく、その道路愛護運動には、豊かな精神的色彩をさへ伴つてゐる有様である。

▲松戸土木出張所長

一、國民精神總動員の線に副つて活動すること。
 道路愛護會員は常に緊張して、馳みを生ぜざらしめることが必要である。それにはよく指導獎勵を加へて道路愛護に關し、義務的觀念を養成せしめることが大切である。また今後一層國民精神總動員の線に沿つて、團體を指導するために、少くとも年内三四回位（二月中旬・五月上旬・八月中旬・十一月中旬）は、縣下一齊の作業を實施してゆくことが必要である。

▲佐倉土木出張所長

一、道路愛護會の本來の目的を没却せしめざること
 従來の例に徴するに、道路愛護會の中には、往々にして

地元道路の改修を促進する手段として組織せられたもの等があり、それ等の團體は、一度意圖せられたその改修が完成すると共に、自然に會員が愛護會に對する熱意を失ひ、その衰微を招來するやうなものも尠しとしないから、斯ることのないやう充分に指導を加へること。

二、物質的支援

道路愛護會の發達を圖るには、益々精神的指導を加へることも必要であるが、また一方物質的にも、それを援助して適當の方法を講ずることも必要である。

現在愛護會の作業に使用する器具は一般に農耕用の鋤等にして、道路の修理作業には適しないばかりでなく砂利道の作業に因る器具の損傷は一般の人々が考へる以上に甚しい。隨つて會員の間には目下非常に高價なものとなつてゐる自家の農耕用器具を以つて思切つた作業をすることを自然に避ける傾向も見受けられる。それがために出場人員の多い割合に能率を擧げ得ないのが當地方の實情である。それ故に先づ可成速かに各愛護會に作業

器具を普及せしめる方法を講ずることが必要である。目下の高價な價格では町村當局も愛護會に容易に器具を購入させることが出来ないから、縣に於いても優良愛護會等に對しては、器具購入を奨励すると共に補助を與へることが必要である。尙又器具の保管修理等に就いても指導を加へることが必要であると考へられる。

三、優良役員並會員の表彰

優良道路愛護會の内情を検討して見ると殆ど例外なく、何れも團體の中心に、愛護精神の旺盛なる幹部役員又は中堅會員が居て犠牲的な活躍を續けてゐる。それ等の人々の犠牲的態度は實に推賞すべきものであつて、例へば愛護作業の行はれる際には、自費を以つて、作業會員に茶菓や辨當等を養應して勞を犒ふなど、その心遣ひは眞に容易ならざるものがある。それ等のことは一例に過ぎないが、他の點に於いても中心人物として活動する人々の努力は推賞すべきものが多い。それ故に指導奨励上、縣は優良團體と共に、愛護會の中心人物にして特に熱心

なるものに對しては、表彰すべきであると思ふ。

△銚子土木出張所長

一、毎月一回、國民精神總動員道路愛護日を設定し、當日は路面側溝の修理等のみならず遮蔽木の伐採、交通障礙の除去、路面清掃等をも實施して、道路の状態を最も完全な状態に置くこと。

二、道路愛護協會が一層積極的に乗り出して愛護會の活動を促進し、其の愛護會間の連絡を充分ならしめ、作業の効果をより有効にすること。かゝる連絡統制によつて愛護會員はその活動の重要性を、益々深く認識する機會を得るであらう。

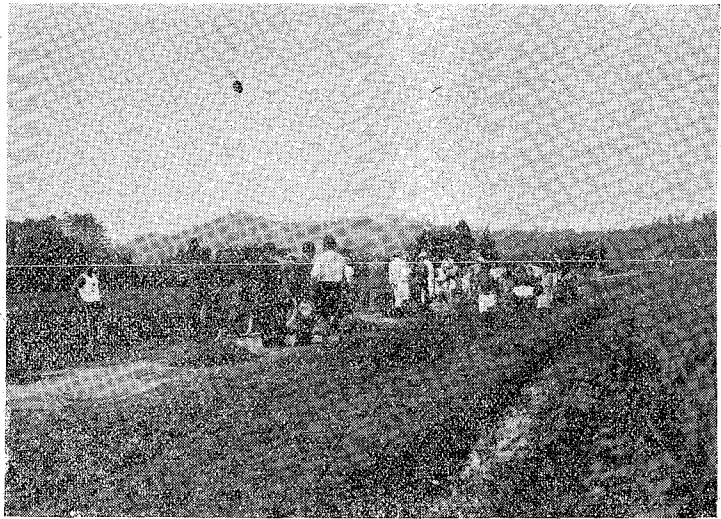
三、土木出張所の指導

各愛護會の所定の作業日には、土木出張所員は出来るだけ都合して、作業場に臨み實地に作業上の指導を與ふると共に、精神上の奨励を與ふること。かくすることによつて、道路愛護會の活動は一段と活況を呈することであらう。

△東金土木出張所長

一、實情に即して進む

本管内に於いては過船の道路愛護一齊作業の場合に多少の不參加團體等もあるといふ状態であつた。それは畢竟事變下に於いて、各町村とも青壯年者が減少し且つ同時に地方の行事が多くなつたためと推察せられる。本出張所に於いてはこの實情に即して、指導獎勵を加へつゝあるが、縣に於いても、この點に留意せられて指導獎勵費なども増額せられんことを望



む。

箇所には例へば砂利・混凝土管・柵用丸木材等の諸材料を

表代の會議愛各す察視を業作の徒生校學小上水

従に業作護愛の等理整の面路・刈草・草除に下導指の生先の持受
。たつあでのたせき動感く深を等者表代、は委るゐてし事

△館山土木出張所長

一、道路愛護會の機能擴大

時局下に於いて、道路の維持保全の完璧を期するには道路愛護會の機能を擴大することが必要である。それは同時に道路愛護會の内容を強化・充實させる所以でもある。即ち所謂愛護作業に相應しい小修補作業ばかりでなく、未改修道路の改修等に關しても、地元の道路愛護會等と協議してそれを協力せしめることが必要である。また必要と認め

道路保存費中より支給し、地元道路愛護會員の勞力奉仕によりて作業せしめる等の方法もよいと思ふ。本出張所に於いては屢々右の方法に依りて工事を實施した。例へば府縣道瀬戸館山北條澤豊房村地内は、愛護會に砂利を支給して敷き均らしを指導して砂利敷を實施させた。また府縣道千倉港線、千倉町北朝夷地内では柵用丸太材・砂利・セメント・混凝土管等を支給して所員指導の下に工事を行はせたが、其の成績は良好である。今後道路保存費の許す範圍に於いて、益々汎くこの方法を適用し、愛護會の活動を擴大強化することが必要であると思ふ。

△鴨川土木出張所長

一、時局に副つた活動方針

各土木出張所管内道路愛護協會の管内毎に、一齊作業を實施して時局に即應して活動力を旺盛にすること。

二、會員の作業技術の向上

會員の作業技能を向上せしめるために、作業向上に關する講習會を開催すること。

尙其の他の土木出張所長からも意見の開陳があつたが大同小異にして重複するを以つて省略する。

三、教育當局との協力

道路愛護會指導の第一線に立つ人々によつて開陳せられた右の意見は、今後、愛護會が進めべき傾向を少からず示唆するものと思はれる。殊に注目すべきは、小學校長・青年學校長等をはじめ、町村に於ける教育の中樞部を道路愛護事業に吸収し、愛護會と緊密な關係に於いて結び附けようとする意見が數人によつて述べられたことである。

従來から、小學校の上級生や青年學校生徒などを愛護會に参加せしめ、または協力せしめる町村も少くなかつたが然しそれは寧ろ彼等に郷土奉仕の精神を涵養させようとする教育的見地に基くものであつて、必ずしも小學兒童の作業勞力を實用的見地に立つて考慮したがためではなかつた。然るに最近、一般的傾向として、小學校の上級生を實用的考慮に基いて愛護作業に従事せしめる地方が著しく増

加して來た。中には一般町村民の組織せる愛護會の外に、小學兒童のみの道路愛護會を組織せしめ、毎月一定日に受持訓導の下に彼等に適當した愛護作業に従事せしめる町村なども少くない。筆者も屢々彼等の一齊愛護作業を視察する機會を得たが、多くの場合先づ校長から一同を集めて道路の重要性とそれを愛護してゆくことの社會的な貴い使命について訓話を與へた後、それぞれのクラスが何れも輕装した受持訓導に率へられて、豫め定められた區域へ行くのを見た。勿論困難を伴ふ路面工とか、側溝整理などの作業は、彼等にとつて不適當と思はれるが、除草・清掃・路肩の草刈等の仕事については、人數が多いただけ彼等は驚くべき能率を發揮するのである。炎天の下など、汗とほこりにまみれて健げに作業してゐる彼等の姿は見る人をホロリとさせる。

かうした傾向の一般化には、種々の原因があらう。時局下に於ける教育方針の影響もあるだらう。また過去に、例へば縣下一齊愛護作業のときなどに、寧ろ教育的な意味で

偶然に参加した小學兒童が、豫想以上の能率を發揮したことも、町村當局をして彼等の常規的な愛護作業を考慮させる一つの原因となつたであらう。然し小學兒童の道路愛護事業への目覺ましい、そして喜ばしい進出は、決してそうした原因のみに因るものではなく、一般的には、時局の長期化によつて齎された勞力の不足と密接な關係があるのであらう。各町村とも道路愛護會の幹部や中堅會員にして、大陸の第一線に於て聖戰に従事せられる者が少くない。農村青少年の軍需工業への進出も目ざましく、それも農村の勞力を不足せしめてゐる大きな原因である。——此處では要らぬことだが、そうした多數の軍需工業への出者中、青年等にして故郷へ送金などする者は極めて稀有であるといふ。勿論送金しないからと云つて、その金を全部消費してゐるものと推定するのは早計であるが、然し、また以つて一面時代の影も宿してゐるやうに思はれるのである。

かくて、農村の勞力は甚しく不足して、直接の生産に對

してさへ不足を告げてゐるのであるから、かゝる事態の下に道路の維持保全の十全を期することには、各町村とも大きな困難を見出してゐるのである。然し、殊に農村振興

土木事業の実施以來、既に數ヶ年に互つて、保持し愛護し續けて來てゐる道路を、勞力不足のために荒廢に委せ去ることは、町村の當局にとつても、町村民にとつても、モウ忍びないまで

に、彼等は道路愛護に習慣附けられてゐるのだ。かうした事情が、要求が、急速にそして一般的に小學兒童を道路愛



二宮小學の女生徒

二宮町(千葉郡)道路愛護會が優良道路愛護會として
連續縣から表彰され、優るに堪へる熱心な
學校當局の協力があるのだ。

護事業に進出せしめる結果となつたものと思はれる。町村の教育關係者を動員して、道路愛護事業に参加させるといふ前記の意見は、かゝる時代の要求をも反映せるものと思

はれるのである。

勿論教育中樞部の協力は單に小學兒童を愛護事業に参加させる上に必要であるばかりではなく、その他の方面にも好ましき精神的影響を及ぼすのである。例へば茂原土木出張所長の意見にも述べら

れてゐるやうに、同出張所管内水上村道路愛護會などは、歴代の小學校長が熱心な道路愛護運動者であつたため(尤

もその村は擧げて道路に熱意を有つてゐるので、その影響もあることと思ふ。その影響を受け、會員等はたゞ機械的な氣持で道路の修理に當つてゐるのではなく、愛護作業を通じて郷土に奉仕し、自分達の村を住み好い村にするといふ豊かな精神的要素を以つて働いてゐる。昨年茂原土木出張所管内の道路愛護協會（道路愛護協會といふのは土木出張所毎に組織せられてゐる各町村道路愛護會の聯合會である）は、總會の場所をわざ／＼邊鄙な同村に選び、終了後會員の作業振りとその業績を巡察したが、各地から集つた代表者は、何れもその熱意に驚いたといふことである。これ等の視角からも、今後町村に於ける教育の關係者と道路愛護事業を一層緊密な關係に結び附けることは、意義が深いことと思ふのである。

昨年夏、八幡土木出張所に於いては、この點に注目し、積極的に管内の小學校に働きかけ、次の如く小學校當局の協力を促した。

（前略） 陳者目下貴校に於かれても、生徒の夏期心身鍛

鍊を圖るため、種々勤勞奉仕作業等も御實施の事と被存候得共當土木出張所に於ても管内道路愛護協會と協力して道路の維持保全に努め、以て銃後の護りに寄與致度希念罷在り候に就ては若し貴校に於て今後路肩の草刈等をはじめ道路の修補に御奉仕下さるべき御計畫等有之候はゞ所員を派遣して御協力申上度、御多用中甚だ恐縮に存じ候得共何分の御回報相煩度此段及御照會申候

これは、夏季に於る小學兒童の身心鍛鍊の機會を利用した特殊の場合であるが、將來更にこれを常時的に誘導すること、努力が拂はるべきであらう。左に八幡管内に於ける昨年夏期の小學兒童の作業成績を擧げて参考に供しよう。

學校名	作業日數	作業人員	一日の作業時間	作業種類
八幡	二	教師 三六 生徒 九六	二	兩側雜草刈、路面除草
五井	三	〃 〃 三五 〃 〃 二九	四	同上及び側溝整理
市原中學	三	〃 〃 三六	三	五井在住の者、石炭搬運
千種	三	〃 〃 二一 〃 〃 二八	三	兩肩雜草刈及び除草

富山	平三	鶴舞	内田	牛久	戸田	養老	市西	市原	三成	大正	濕津	菊間	海上	東海	有秋	姉ヶ崎
三	三	三	三	二	二	三	三	三	二	二	三	三	二	二	二	一
三〇七	三〇三	二七二	四七二	四六八	五〇六	二九六	八三〇	九五九	三〇三	四六〇	四二六	八三四	四〇九	三二四	三三三	二六四
三	三	三	二	六	二	一・五	二	三	二	三・五	三	二	二・五	三・五	三	三・五
〃	〃	〃	雜草刈、路面直、危險物除去	〃	〃	〃	雜草刈及び危險物除去	同上及危險物除去	雜草刈、路面除草、危險物除去	同上、路面不陸直し	兩側肩の雜草刈拂、危險物除去	路面直、危險物除去	雜草刈、側溝整理	去	雜草刈及び危險物の除	〃

里見 二 二六
 月崎 三 二九
 大久保 二 三三
 朝生原 三 二六
 (計) 二五 一兒 一
 生徒 四二七
 教師 一〇七

即ち教師延四一七名、兒童延一〇、八七一名の作業者數に達した。夏日炎熱の下ではあり、作業時間は短かつたが、それでも管内道路の維持保全に寄與したところは決して僅少ではなかつた。筆者も二三現場を視察して、きれいに雑草の刈り取られた路肩や、浚渫された側溝や、除草され不陸が直され清掃さへされた路面等を見て、感激したのであつた。そして時局下に於ける小學兒童の道路愛護事業の進出といふことを、つくつく考へて見たのであつた。

獨り小學校ばかりでなく、中等學校方面も時局と共に、益々緊密に道路愛護事業に結ばれて來てゐる。鍬鎌など手にしたこともないであらう都市の女學生が教師に率ひられて、側溝を浚つたり、鋪裝道路を清掃したりしてゐるのや

災害の直後、中學校の生徒等が崩落土を取片付けて、交通障碍の除去に努めてゐるなどは、何れも時をり見受ける光景である。

斯る好ましい傾向を助長することは、今後の道路愛護運動を發展せしめる上に、大いに考慮せらるべきことである。

單に機械的な作業上の効果を目ざすだけでは充分でない。彼等の作業に精神的な要素を有たせるために何等かの施設が講ぜらるべきである。道路交通に關する興味中心の講話を聴かせるのもよい。道路愛護に關する作文標語等を募り、その優秀な作品を印刷し冊子として各學校に配布して、交通道德の強調に利用して貰ふもよい。またポスターなどを募つて、展覽會を開くなども其の一方法であらう。既にかうしたことは多少行はれてゐるやうであるが、それをもつと一般化して、時局下過程愛護事業と教育方面との結び付きを緊密にすることが圖られなければならぬと思ふ。

三、土木當局と道路愛護會の連絡接觸

次に土木出張所及び縣土木課と道路愛護會との一層緊密な連絡の必要が數人によつて、強調せられてゐることも深く注目せらるべきである。本縣では、道路愛護會に於いて愛護作業を實施する場合土木出張所に豫め報告せしめ、なるべく所員が出張して、現場に於いて、手をとつて作業の要領を指導することになつてゐる。尙全町村的な大規模な作業が行はれる場合には、出来るだけ本課からも幹部が出向ひて指導獎勵を加へる方針が執られてゐる。(報告がなかつたり、役所方面の仕事が忙しかつたりして、この方針通りにゆかない場合も少くないが)この方針が充分に行はれるやうになれば、その効果は見るべきものがあらうと思はれる。私は嘗つてこゝろいふ場面を見たことがある。初夏に入り、身體のだるさを感じる頃であつた。ある村で道路愛護會の總動員的作業が行はれるといふので、縣の技術者と共に視察に行つたときのことである。部落で人々はあまり

熱のない作業振りを示してゐた。まだ往時の「御普請」の頃の習慣が抜け切らないのであらう。だるそうに鍬を動かしたり、鎌を振つたりしてゐた。土手に寄つたり、腰をかけたらしして煙草を喫してゐた人々も、我々が行つたので漸く立ち上りはしたが、何處にも熱意の影も見られなかつた。

そこで同行の技術者が、會員の一人から鍬を借り受けて、要點々々に説明を加へながら、側溝の整理や、不陸直しや、水切りなどをやつて見せると人々の態度が急に緊張して來るのが見られた。團服を着た青年等の眼に輝きを帯び來るのもあつた。その技術者の、實行を以つて指導に當る態度は、若い人々を感激させたのだ。行く先々の部落でも、技術者のとつたこの指導態度が、何時も同じ好ましい結果を生ずるのを見て私は、官廳側の愛護會へのそうした接觸の機會の必要を痛感したのであつた。指導に當る當路者の冷膽さが會員に感得されるとき、彼等の間に漸く芽生えた熱意も忽ち枯れ萎れるであらう。

土木當局と道路愛護會との接觸は、たゞ作業指導の分野

に於いてのみでは充分でない。それは他の分野にまで押し擴めらるべきである。例へば道路愛護に關する講習會講演會等を開催して道路交通に關する一般的知識を普及させたり、彼等の忌憚なき意見や要望を聴くことも必要であらう。進んでは社會教育當局などもよく連携して、男女青年團や青年學校などの主催に係る集會等に、出來るだけ出席して積極的に働きかけるだけの心臓の強さも必要であらうと思ふ。

獨り地方の土木當局ばかりでなく、中央當局も、時には愛護會の活動を視察する等の積極的態度を示されるならばその熱意と關心とは、必ず會員大衆や町村當局の上に強く影響するのではあるまいかと思はれる。

會員以外の一般大衆に對して道路愛護思想を普及徹底せしめるには、何んと云つても映畫の利用が一番有效であると思ふ。本縣は數年前五十數ヶ町村に於いて、道路交通通知の普及を主眼とせる映畫會を實施したことがあつた。その頃は農村は不景氣で人々が娛樂に飢えてゐたからでもあ

らう。連夜殆ど満員の盛況で、少くも七八百人、多いときは二三千人にも達する観衆が、校庭や講堂を埋めてゐた。斯うした場合にもたゞ映畫を見せるだけではなく、縣からは土木課長、道路主任技師、道路主事等が所轄土木出張所からは、所長が、その場に臨んで、短い時間を利用して道路愛護の重要性を強調することに努めた。愛護協會側からは會長（主としてその郡の町村長會長がやつてゐる）や顧問（その郡内選出の縣會議員などは何れも顧問である）が臨場して、何れも同じ役割を果たしたのであつた。縣から土木課の幹部が臨席してゐるといふこと、協會側から地方に重きを成してゐる人々が臨席してゐるといふこと、そのことが大衆の眼に、その催しの重要性を映し出すのである。當路者はそうした民衆心理の動きにも注意を拂ふべきであると思ふ。當時道路愛護の精神は普く一般縣民の間に普及徹底し、殊に小學兒童等に強い影響を與へたものと見え、彼等の自發的に行ふ道路愛護への奉仕が屢々新聞紙上に美談として傳へられたのであつた。

春李漫吟

田中野狐禪

春宵や繰り擴げたる繪卷物
 初産の乳ほとくと春寒み
 紺紙金泥寫經の机牙返る
 春光や病後を杖の門菜畑
 相傘に肩よせて妓と春の雪
 大向ふの聲湧く濡れ場春芝居
 施肥晴れて一望野路の梅白し
 初午の昔夢めき長局
 初午や雨氣にちぢめる繪行燈
 飼ひ馴れし鸚鵡に晴れて桃の家
 娘みたり美しくもち雛祭
 柔かき踊の線やぬくき彩
 梭の音に桃の一と村雨霽れて
 芝晴を仔馬跳ねたり相連れて
 春曉の流れに顔を洗ひけり