

### 東北地方

#### 秋田縣觀光道路の改修

秋田縣では東北振興豫算による道路改修計畫を決定し十一年度分工事費として總額六十萬三千圓を計上男鹿半島回遊路の完成十和田湖鉛山への觀光道路、八幡平縱走觀光道路の改修が施さるゝのであるが尙隣接縣との聯絡交通重要路線の改修も實現する其路線は左の通である。

◆指定府縣道△秋田仙臺線（秋宮村中村より同村湯ノ岱まで）延長五、五〇〇メートル 工費六〇、〇〇〇圓△秋田船川港線（脇本村段ノ越より船川港町羽立まで）

三、一〇〇メートル、六二、〇〇〇圓△米内澤角館線（西明寺村湯野より道目木まで）三、〇〇〇メートル、三〇、〇〇〇圓△秋田盛岡線（荒川村横道より同村水澤まで）三、〇〇〇メートル、四六、〇〇〇圓△米内澤五城目線（上小阿仁村南澤より同村中茂まで）三、三〇〇メートル、四九、〇〇〇圓△發荷黒石線（七瀧村十和田地内）三、〇〇〇メートル、三六、〇〇〇圓△大曲本莊線（大曲町地内）橋梁の架替へ五五、〇〇〇圓△増田水澤線（東成瀬村岩井より同村牛倉まで）二、三〇〇メートル、三五、〇〇〇圓△北浦船川線（船川港町仁井山より同町羽立まで）二、三〇〇メートル、三〇、〇〇〇圓

〇〇圓

◆補助線 △大森横手線（大森町より阿氣村まで）橋梁の架替六〇、〇〇〇圓△花輪角館線（宮川村地内）二、〇〇〇メートル、四〇、〇〇〇圓△矢島院内線（矢島町より同町郷内まで）三、〇〇〇メートル、三〇、〇〇〇圓

#### 山形縣下舊若松街道が自動車道に

山形縣——米澤市から南置賜郡三澤村を経て八谷峠を越え若松市に通ずる約四十キロの區間で、若松、米澤の藩主が同じだつた關係から物資需給路として頻繁であつたものが、磐越線の開通ですつかり寂れ最近では人ツ兒一人通らなくなつてゐるのだが、指定縣道であるこの路線の經濟的重要性が再認識され本年度は六萬餘圓を投じ改修、自動車を通ずることとなつて茲に更生することとなる。

### 關東地方

#### 茨城縣重要道路の改修

茨城縣本年度指定府縣道改修は總事業費二十五萬圓で其の改修箇所（橋梁を含む）は左の通である。

◇水戸會津線（水戸市根本町より那珂郡柳河村青柳に至る那珂郡柳河村青柳に至る那珂川の橋梁架換）七〇、二〇〇圓

◇笠間下館線（笠間町石井より西茨城郡西山内村稻田に至る道路改修）二八、〇〇〇圓

◇水戸磯濱線（東茨城郡稻荷村東前より同郡下大野村鹽ヶ崎に至る道路鋪裝）三〇、〇〇〇圓

◇古河下妻線（結城郡西田村今里より眞壁郡上妻村長妻に至る橋梁架換）五九、四〇〇圓

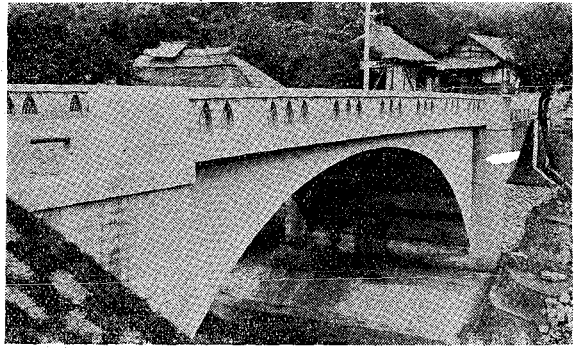
◇江戸崎土浦線（新治郡東村大岩田より稻敷郡船島村島津に至る道路改築鋪裝）三〇、〇〇〇圓

阿波木原線（稻敷郡古渡より鳩崎村に至る橋梁架換）三二、四〇〇圓

### 茨城縣下鮎川橋竣功

陸前濱街道（今の六號國道）と云へば昔から花のお江戸と東北地方とを繋ぐ幹線で

人馬の往來も繁しく沿道の宿驛は非常な發展を見たのであるが時勢の推移に伴ひ衰微して沿道の葦屋根に昔日の面影を偲ぶのみ



となつた。

鮎川は多賀郡鮎川村にある神秘と傳説とに名高い「諏訪の水穴」から流れ出る清冽

な流で、その川に今度何代目かの橋梁が架設された、今までの木橋であつて近來の如き高速度交通機關の發達に適せぬ憾が多かつたので今回は鐵筋コンクリート拱橋としこゝに強靱にして且白虹の如き美を持つ新鮎川橋が架せられるに至つたもので七月十九日盛大な竣功式を舉行した。

その工事概要は左の通りである。

#### 工事概要

一、橋名 鮎川橋（鮎川架橋）

一、位置 六號國道多賀郡鮎川村大字成澤油繩子

一、橋種 無鉸式鐵筋コンクリート拱橋

#### 一、設計概要

橋長 二二、〇米

拱矢 四、四米

拱頂厚 〇、三六米

起拱厚 〇、七二米

取付道路延長 九五、〇米

有效幅員 七、五米（道路橋梁共）

橋面 三和土

高欄 鐵筋コンクリート造（鑄物格子附）

工費 一三、七六〇圓

内橋 梁 一〇、一六七圓

道路 路 三、五九三圓

材料 コンクリート二一八、四

立方米

一、工 事 鐵筋 一六、五噸

請負

起工 昭和十一年一月二

工 期

竣功 同日 十一月十七日

附

舊橋は大正十一年十一月ニ架設せられたる三徑間の木造方杖橋にして橋長二

二、七米有效幅員五、三米なりき

### 埼玉縣下新國道の完成

近づく

埼玉縣南部一市七町村の大動脈である新國道は近く完成することとなつた。同國道工事は失業救済、時局匡救農救事業として昭和六年起工されたもので、總工費百四十五萬圓、使用人夫は延人員三十萬五千人といふ數字を示し前記沿線市町村の自由労働者農村民救済の目的が完全に達成され一方同

國道は帝都北門の産業軍事道路として重視されてゐるものである。

### 埼玉縣道路工夫の表彰

埼玉縣では常例により第五同道路工夫表彰式を七月十日縣廳で舉行した、受彰者は左の通である。

◇浦和土木事務所田口新五郎、二等寺尾朝

二、寺尾專之助、豊田龜吉、四等森田茂

助、内田末吉、田口太吉、矢部養吉

◇川越同相原愛平、飯野甚藏、渡邊三五郎

増田要二郎、黒田長五郎、渡邊辨次郎、

大原邦富、加藤辰之助、神田龜次郎

◇松山同荒井辰五郎、坂本秋造、石田昇、

金子關次郎、小倉利三郎

◇秩父同若山幸衛、逸見治平、新井俊治、

大野龜吉

◇本庄同小久保道太郎、林久松、敷地臺太

郎

◇熊谷同眞澤傳次郎、島田辨藏、倉上彌一

郎、森田清太郎、納見助次郎、持田源三

郎

◇忍同石井新一、大澤朝次郎、木村榮次郎

寺田松次郎、落合仁三郎

◇岩槻同神當市太郎、原喜之助、高崎哲之助、砂川晋六、石垣泰助

◇杉岡中桂戸村、大塚金藏、高橋清一、小

川延壽、小川初太郎

### 千葉縣道路愛護機關誌の刊行

千葉縣では各町村に創設される道路愛護會は縣民の間に横溢せる道路愛護精神の結晶であり道路愛護運動の中心團體である所から其運動の機關として「道路愛護」と題する雑誌を刊行することとなつた、經濟部長坂井貞一氏初め宮崎土木課長川又道路主事今泉道路技師諸氏の協力に依り其刊行の運に至つたもので道路愛護運動の通報其他地方通信等縣下に於ける該運動の状況を詳かに知ることが得るので道路愛護會の活動上裨益すること少からざるものと思はる。

### 東京市東北郊外への大道路

出現

東京市麴町區麴町一丁目半藏門外より石神井へ通ずる一大路線中杉並區馬橋二丁目高圓寺驛入口から阿佐ヶ谷一丁目阿佐ヶ谷

驛入口に至る延長七一〇米の放射線六號道路擴張工事は近く着手する運となつたが此路線は幅員堂々二十五メートルの舗装道路で、半藏門から一直線に四谷、新宿、柏木を抜けて阿佐ヶ谷、石神井に至る大道路で移並方面の發展に重大なる關係を有するところから地元民もその完成を一日も早くと待ち望んでゐたもので今度の着工も頗る喜ばれてゐる。

### 東京府三多摩地方架橋施工

東京府に於て南北西の三多摩郡地方の新設架換を要する橋梁は三十ヶ所を算するが十一年度中に着工せんとして其設計其他の方法を講じつゝあるは左の六橋である。

▽府中―川和線（西府、多摩）工費四十萬圓で目下進行中

▽八王子―豊岡線（拜島、昭和）工費四十五萬圓、目下設計を急いでゐる

▽浅川橋（浅川）工費十六萬圓、今秋十一月までには完工のはず

▽東秋留停車場―北開戸線（東秋留）工費七萬圓、出水期以後に着工

▽八王子―青梅線の秋留橋（八王子）工費

十二萬圓、目下設計を急いでゐる  
▽大和田橋（八王子、小宮）工費十五萬圓  
目下設計中

### 神奈川縣の誇「湘南大橋」の完成

神奈川縣下湖南地方の海岸蜿蜒四里を走る湖南パークウェイと共にいよ／＼八月から開通する、この橋は馬入河口、嚴密に云へば平塚市の須賀町の景勝地に架せられたもので、橋の長さ六百五十七メートル、幅員八メートル六ゲルベイ式のがつちりしたモダンなもの、橋脚二十四基、高欄格子型、やがては國立公園ハコネの名と共に天下に謳はれることにならう……この工費五十萬圓、起工されたのが昭和九年九月だからこの八月で足掛け三年、使用延人員は約十萬に上つてゐる……

この大橋の開通でパークウェイも全通となる譯で、やがては湖南地帯開發の大役を引受けることにならう。

## 東海地方

### 三重縣の交通變化

三重縣下最南地方に工費十四萬圓をもつてききに着工された尾鷲、九鬼間林道は總延長一萬七千メートル、幅員三メートル七〇、すでに完成せる區間五千四百メートル、工事進捗中の區間七千七百メートル、殘部四千メートルも本年中には完成の見込みがついてこゝに本縣南部として畫期的な新道が開けることとなる、尾鷲町古俣謠に『まゝになるならアノ八鬼山を鉄で均らして通はせる』といふのであり、今度の林道はその八鬼山をトラツクで運材するやうに作られたもの、九鬼と尾鷲の間では從來の海路交通が一躍自動車にかはつてしかも林道として效用發揮の他に新しき觀光道路としても重要視されるもので熊野灘を眼下にみて走る、風景美しくさらに面白いのに林道が鮮魚運搬路ともなることである、即ちこの林道の終點九鬼は日本第一を誇る鱒漁場でトラツクで尾鷲まで漁獲物を走らせれば紀勢東線による列車輸送に聯絡することになり、林道にブリ走るほゝゑましまし珍事實を今後はしばしば目撃することとなるで

あらう。

### 三重縣下の多邊化を取り込 む觀光道路の施工近づく

三重縣最初の模範觀光ドライブ・ウエー  
宇治山田から鳥羽に至る『皇紀二千六百年  
奉讃道路』(工費七十萬圓、延長一五、六〇  
〇メートル、幅員七メートル、アスファル  
ト・コンクリート系舗装)は國の補助八萬  
九千圓の大部分をこゝに投じ、いよ／＼着工  
することになつた。縣當局としては區間全  
體を通じて眞にシヤレた觀光路たらしめる  
ため敢て最短距離を不祥に開鑿する愚をさ  
けいはゆる風光の多邊化を考慮して深林を  
走りぬけると海が見え、たちまち平源が開  
け再び波打際に出たかと思ふと今度は丘陵  
地帯を走つてゐるといふ風なコースをとる  
といふ風な行き方をするため路線比較調査  
に心をくだいてをり、ある區間には街路樹  
帯を配し土砂きりとり面には附近の風景に  
適合する四季とりどりの花咲く樹を植込む  
など土木の藝術化をこゝに示現しようとい  
ふ野心に燃えてゐる。

## 近畿地方

### 大阪府下新大道の開設

大阪府中河内郡八尾町と大阪を結ぶ大阪  
八尾線は大阪東區猪飼野町東八丁から中  
河内郡布施町岸田堂、同長瀬村北蛇草を經  
て久寶寺村宇顯證寺に至る五千四百六十メ  
ートル、幅員十一メートル乃至二十五メ  
ートル、十五年度から起工三ヶ年繼續事業の  
豫定、其總工費百三十三萬圓これが實現は  
八尾、久寶寺、長瀬各町村の發展に拍車を  
かけるものとみられてゐる。

### 奈良縣美吉野橋の完工

南朝の史蹟國立公園吉野山登山に重要な  
役割を持つ清流吉野川に架設された大淀吉  
野兩町をつなぐ有名な美吉野橋は昨年七月  
上旬工を起し爾來約一ヶ年總工費五萬圓を  
投じ工事を急いでゐたがこのほど完成、一  
日午前十時から盛大な渡初式を舉行した同  
橋は橋長實に百九十メートル、ゲルバー式  
鐵骨コンクリート桁橋で高欄は吉野神宮に

ちなんだ藤原式擬寶珠花崗石造りで鐵骨は  
全部電氣熔接といふ近代のモダン橋であり  
縣下第一は勿論全國五ツの名橋中に加へら  
れるものである。

### 兵庫縣淡路島縦貫道路の 完成近し

兵庫縣下淡路島を縦斷する幅員六メート  
ル延長三十二キロの淡路縦貫産業道路はそ  
の後着々工事を進めてゐるが、今秋舉行さ  
れる大觀盤式までにはその一部に屬する東  
浦沿岸線のみは全部完成せしめる方針を立  
て着工中の浦村および鹽田村の改修促進を  
期するとともに、洲本港外炬口、厚濱間千  
メートルは潰地交渉も解決し、來月着工更  
に厚濱、安平間千メートルも引續き潰地交  
渉を終つて着工することになつた。

## 中國地方

### 廣島縣沼田川大橋の竣工

廣島縣御調郡三原町宮沖新開地先から豊  
田郡田野浦村に通ずる沼田川大橋は沼田川

改修により昨年五月工費約十一萬五千圓で工事に着手し架橋工事中であつたが漸く竣工し七月一日竣工を舉行した、同橋は長さ三百十四米、有效幅員五・五〇米ゲルバークコンクリートのモダーン橋で蘆田川架設の草戸橋につぐ縣下第二の大橋である。

### 廣島縣白日トンネルの起工

賀茂郡廣村白石から同郡仁方町白日に通ずる白日トンネル開鑿は多年地元町村の要望であつたが、六月二十八日起工式を舉行した。同トンネルには縣道に内海吳線開鑿されるもので現在同線は海岸を迂回し幅員が狭い上に急カーブと急勾配が多く車馬の通行困難なためこのトンネルを開鑿するものでトンネルの長さ二百四十八メートル、幅五メートル五〇、取付道路修築を加へると總延長千六百二十メートル、工費約十萬圓、十五ヶ月後に竣工の豫定で縣下一の大トンネルだけ同トンネル内にはこれまた縣下唯一の照明設備を施すはずである。

### 廣島縣下新國道に活を入れる移動橋

地方通信

廣島縣尾道市外吉和村古濱橋から糸崎町木原踏切前に通ずる國道は工費十三萬圓をもつて昭和八年六月から工事に着手し五月末をもつて竣工をつげた新國道は幅員十五メートル、延長二千メートルの堂々たるものであるが同國道を將來古濱の埋立地を通り尾道市祇園橋に接続することに計畫されてをり本年十二月末古濱埋立工事の完成をまつて工事に着手されることとなつた然してこの新道も祇園橋に通じなければ賣の持腐れとなるので今回内務省尾道港改修事務所の好意で古濱以東の埋立地に假道路を新設して新國道に接続さし問題とされてゐた埋立工事用送水管の上には新しい試みとして移動橋を架設しこの二十二日から一般の通行を許可した新國道を利用すると尾道糸崎間の距離において二千メートルばかり短縮されるほか舊街道の巖通木原の兩鐵道踏切が避けられるので交通事故防止の上からも一般に喜ばれ盛んに利用されてゐる。

## 四國地方

### 愛媛縣國道改修の竣工

愛媛縣溫泉郡久米村松山市間の國道二十四號線の改修及新立橋は内務省直轄工事として施工中の處今回竣工を告げ七月十五日盛大に竣工式を舉行した、改修路線全長は三千四百五十二メートルで幅員は從來の約五メートルを八メートル五に擴張新立橋前後百四メートル八の區間は幅員十五メートルとなり十メートル幅の車道と二メートルの歩道を兩側に設け二層式コンクリート舗裝、歩道は同プロック舗裝の堂々たるもの、又新立橋はメラン式鐵筋コンクリートで長さ三十六メートル五、有效幅員十一メートルアスファルトプロック舗裝で照明設備付のスマートなもので新線に映ゆる石手川に一俤觀を呈してゐるなほ新立橋のほか松末橋、馬場川橋の二橋があり道路改修、橋梁付替總工費は十六萬七千四百三十五圓三十七錢である。

### 香川縣道路改修の實現

香川縣下指定府縣道としての左記三ヶ所の改修工事は總工費十九萬五千圓のうち國庫補助六萬五千圓に決定したのでいよいよ八月着工するが竣工は明年三月の豫定

一、高松、琴平線中香川郡圓座村川岡村間延長一千七百五十米幅員七米五〇  
 二、高松、脇町線中市内花宮町延長一千米、幅員九米  
 三、高松、長尾線中木田郡平井町延長一千六百米、幅員七米五〇

### 高知縣の道路愛護會の發會

高知縣幡島郡沖ノ島村道路愛護會は六月十日同郡東山村道路愛護會は六月十二日同

### ○六月十九日地方長官會議に於ての寺内陸相訓示の一部

「茲に再び各位の壯容に接し所懐を開陳するは幸とする所なり。

今次叛亂事件に關しては屢々闡明せる如く事件の善後處置を適切にし禍根の芟除に徹底すると共に軍の使命達成の所信に向ひ銳意邁進しつゝあり。

惟ふに帝國四圍の情勢は或は隣邦支那政情の不安殊に其西北地方に於ける共產

郡伊豆田村道路愛護會は六月十三日同郡七郷村道路愛護會は六月十五日同郡清水町第一區道路愛護會は六月十四日同郡白田川村道路愛護會は六月十三日同郡八束村道路愛護會は六月十四日同郡下田村道路愛護會は四月十五日同郡入野村道路愛護會は六月十五日同郡富山村道路愛護會は六月十六日同郡藤岡村道路愛護會は六月十六日同郡東中筋村道路愛護會は六月十七日同郡中筋村道路愛護會は六月十七日同郡平田村道路愛護

會は六月十八日同郡橋上村道路愛護會は四月十八日同郡奥内村道路愛護會は六月十九日香美郡野市町道路愛護會は六月十八日同郡山南村道路愛護會は六月二十三日何れも其の發會式を舉行した。又長岡郡南郡大篠村三和村稻生村介良村後免町野田村岡豐村國房村上倉村長岡村の十ヶ町村は道路愛護會の結成に努め六月十八日大篠小學校で其の結成式を舉行した。

軍の跳梁の如き或は蘇滿國境事件の頻發の如き或は又我産業貿易の進展に伴ふ對外關係の複雑化等列國との關係は愈々緊迫の度を加へ就中蘇聯邦の事情に就いては後刻講述せしむべきも、其極東に於ける兵備の充實、鐵道輸送力の増進、資源の開發、軍需工業の振興及軍需諸品の蓄積等戰爭準備完成に對する努力に至りては驚異に値するものあり。斯る情勢下に於て友邦滿洲帝國の發達を期し東亞の指導的地位を確立するは一面精強にして充

實せる軍備に俟つもの多しと雖他面官民の時局に對する正當なる認識と不撓不屈あらゆる盤根錯節を排除するの信念とに負ふところ更に大なるものあり各位願くば現下に於ける事態を正視濶察せられ舉國一致軍民一如以て時難克服に最善の努力を竭されんことを切望す。云々

X X X