



北海道地方

いま正に完成せんとする

道路

北海道膽振アルプスの登別から一路洞爺湖の縦走道路が室蘭土木事務所の前永山所長に依つて起工され現山岡所長に依つて竣工しやうとしておる。此道は施工頗る困難であるが、夫れでも着々落成に近付いて來て温泉地に恵まれ而かも絶勝、美景をほし、いまにする十年間待望の道路である。

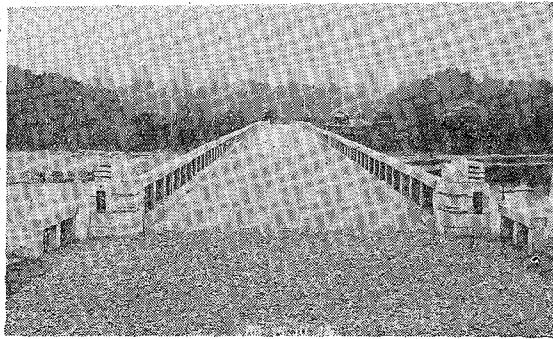
關東地方

茨城縣下大貫橋の開通

茨城縣東茨城郡大貫町地先の洞沼川には橋梁なく五十年來僅に渡船で交通を支へてゐたが、今回千葉鐵道第一聯隊の厚意で半田少佐以下將兵二百五十名の酷暑にもめげぬ活躍と精巧な近代兵器とにより七月二十三日より八月三日に至る僅か十二日間で延長七十二米有效幅員三米六十糎の大橋梁が附近町村民驚異の内に完成し地方交通に一新紀元を劃した。普通工事に依れば僅に一萬五千圓を要するに僅かに五千圓を以て架橋し得たるは全く千葉鐵道聯隊の賜と云ふべきものである。

茨城縣界の那珂川橋竣功

鮎と蛙の名産で聞えた那珂川の中流―茨城縣長倉村栃木縣中川村間―には橋梁なく昔ながらの渡船で全く不便なところから兩



那珂川橋

縣協力してモダンなゲルバー式鐵筋コンクリート橋を架設し七月二十四日を卜して盛大な竣功式を擧げた。本橋は長二百米有

效幅員五米五十種で工費八萬圓は兩縣折半負擔とした。本橋の完成に依つて宇都宮市より「茨城の海」への最短路が開かれたので本年から海水浴客が非帯な便利を得てゐる、尙ほ八月一日より本橋を渡つて茂木驛から御前山驛へ省營バスも通ふ様になつた。

群馬縣に土木部設置の要望

群馬縣の土木事業は年額支出激増し昭和七年以降毎年四百萬圓に達し國道二線百廿九キロ、縣道二千キロ、大利根川を始め江川法施行江川廿八里、準用江川三百里に上り土木職員も高等官同待遇十一名、判任官同待遇百十八名、雇員百四十四名、傭人二百廿五名、合計五百八名に上つて居り現在土木部が設置してある。東京、神奈川、静岡、愛知、長野、新潟、宮城、大阪、京都、兵庫、廣島、福岡及び北海道の一道三府九縣に次ぎ先年各府縣に土木部設置の際の候補地には舉げられてゐたが際どいところで選に漏れたものであると云ふので、知事を陣頭に立て土木部設置運動に着手したと傳へられて居る。

千葉縣下橋梁のコンクリート化

千葉縣下の橋梁は明治四十三年の大水害により破損せられて一齊に架橋を行ひて殆んど全部木橋となつたが其の有年限十五ケ年も遙かに過ぎ去り腐朽に瀕して居るもの少からず、而かも帝都に接近せる事情もあつて近來交通量頗る増加し殊に大型トラック其他積載量の大きなものが交通頗る多きを加へ、茲に橋梁根本策樹立の必要に迫られ調査したる處國府縣道中の木橋は五百九十四延長八千六百四十米で之が鐵筋コンクリート化の總工費は三百三十二萬圓を要するので設令縣財政は赤字状態なるも是非とも此土木策は實現せねばならぬと土木課長宮崎氏を初め關係者は大に努力して居る由。

千葉縣の輸血動脈道路網の建設

千葉縣當局は地方開發、産業振興に主力を注ぎ道路改良に對しては思ひ切つた積極方針に出て觀光自動車道路網の充實と相俟

つて道路網完備による縣下産業の一大躍進を期待し新計畫を樹立した、從來の縣南部觀光地帯の施設偏重から農村地方開發方針に轉換した縣の意圖が十分にうかがはれてゐる、その他相模川水利統制調査費を計上し、その他相模川水利統制調査費を計上して、待望の湖南海岸公園も事業費を計上して地元民の期待に副ふなど相當總花的の工本費總額二百九十萬圓餘を要するが、其新規事業は大體次の通りである。

- 一、道路課要求新規事業約二百十萬圓△府縣道鎌倉三崎線改修約四十萬圓△藤澤停車場江ノ島線改修約十萬圓△厚木八王子線及び厚木平塚停車場線改修十萬圓△東京厚木線、箱根眞鶴線外十五路線改修約四十萬圓△失業救済道路改良事業(片瀨鎌倉線、横濱鎌倉線、神奈川下大崎線改修)約六十六萬圓△道路鋪裝事業十二萬圓△局部的道路維持
- 二、橋梁新設事業(相模川厚木茅ヶ崎間、荒川橋、六會橋)約五十萬圓
- 三、江港關係四つ二萬七千餘圓△相模川水利統制調査費△相模川、酒匂川、河川取締△砂防計畫調査△平作川改修△相模川酒

勾川河川調査費△堤防改修(鶴見川、中津川、酒匂川、川崎海岸)△片瀬海岸埋立

東山地方

岐阜縣の跨線橋竣工

岐阜國道十三キロ、岐阜國道四キロを岐阜市外加納町地内で接續し岐阜市に乗入れる重要幹線の跨線橋は工事費十七萬五千圓で去る八年十一月着工以來、三ヶ年目に漸くこのほど最後の仕上げ工事である鋪裝高欄、電燈および排水設備ををり完成するにいたつた、東海道線を跨いで架設された跨線橋の延長は三百九十八メートル、幅員十メートル九〇で様式は鐵筋コンクリート框構吊桁構造の鐵道横斷區間は全部鋼板桁を使用し頗るモダンなものである。

東海地方

愛知縣下の登山索道

寶飯郡蒲郡町では去る四月海のホテル開業以來觀光地施設の充實を企畫し先にゴル

フリンク、山間部循環ドライブウェイなどの計畫を立てたが新に同地北面五井山(高さ五百メートル)に工費二十一萬圓を投じ登山ロープウェイを設け、觀光客に眼前に展開する三河灣の風光を満喫せしめるほか同山上に總坪百坪の四方建天守閣を建てることに決定した。

近畿地方

和歌山市交通の更進策樹立

和歌山市では市交通界の大動脈線として工事費三千萬圓で都市計畫十幹線道路工事に着手してゐるが、この幹線の交通産業開發利便を増大するとともに和歌山築港の完成と郊外に膨脹する住宅街工業地帯及び商業地域との完全な連絡、握手のため十ヶ年計畫、五百十萬圓で幅員二十メートル乃至二十二メートルの大道を開設するが、市の發展に黄金のビリオッドを印するこの道路は市驛を起點に畑屋敷―吉田―阪和驛前―宮前小學校前―新堀井原丁―和歌川を横斷―堀止―聯隊裏通り―河岸丁―紀の川沿岸

―市驛にいたる延長實に一萬メートルに及ぶ堂々たるものでトップを切つて近く扇の芝から築港にいたる一部路線を着工の豫定である由。

和歌山縣下女人禁制を破るバス道の開設

修驗道者の根本道場として全國唯一を誇る女人禁制の靈峰大峰山に國立公園指定を前にして専用自動車道路が開設される――吉野山から大峰山洞辻にいたる専用自動車道路は昨年五月吉野大峰ケーブル自動車會社から施行認可申請の手續中であつたが、甘同會社宛正式認可の通知があつた旨會社側から發表した、同路線は吉野山竹林院前を起點として百丁茶屋から鳴川官林を経て大峰山麓洞辻茶屋を終點とする延長二十六キロ、幅員六メートル、二車並行の專用道路で、工事は近く着手して一ヶ年乃至一ヶ年半に完成を見る模様で、展望絶佳の尾根傳ひに大軌、大鐵と聯絡をとつて大阪から約二時間半の短時間で大峰山の心臓部に觸れようといふ計畫である。自動車はロマンスカー二十五人乗とし各

車にサーヴィスガールを配屬し、觀光客の満足を買ふ豫定になつてゐるが、その結果は女人禁制地帯の一部をこのサーヴィスガールによつて破ることになり、實現の嚆は禁制派との間に一問題起るものと豫想されてゐる。

中國地方

島根縣下の道路愛護共進會

島根縣邑郡日和村道路愛護團ではこのほど縣下最初の試みとして、道路愛護共進會を開き村を擧げて出動した老幼男女約三百名が午前四時半から午後二時半までブツ通して作業に従事し路面、路肩の整備、側溝の浚渫などを終了、所轄千家川本土木管區事務所長をはじめ隣村長ら數名が實地につき慎重審査したうへ小學校庭で褒賞授與式を舉行、優勝班たる第四班へ榮ある優勝旗を授與したが、當日特に異彩を放つたのは同村小學校尋常科第六學年以上の兒童約六十名が三島校長ら引率のもとに参加し大人並に二ヶ班當り延長千三百メートルを分擔

して焼けつくやうな炎天下に涙ぐましい事業奉仕を續けたことで一般村民をして感泣せしめた。

岡山縣下加茂橋の竣功

岡山縣苫田郡神庭村と勝田郡瀧尾村境の加茂川に架設する縣道岡山、鳥取線加茂橋は總工費二萬八千圓で九年九月一日着工施工中であつたが今回立派に竣工した、新橋は延長八一・六米幅員五・五〇米の鐵筋コンクリートのゲルバー式のもので作北の山境地方では特に珍らしき橋梁である。

四國地方

香川縣の三大國道の大改修計畫

香川縣では高松、八栗間國道二十二號線をはじめ同二十三號線高松、琴平間など國道改良工事は着々進捗をみてゐるが、縣土木課ではこのほど國道改良十ヶ年計畫を樹立、高松を起點として徳島、高知、松山の三方面に突つ走る三大國道の縣下路線合計

總延長十萬五千五百一十メートルを總事業費八百三十二萬五千圓を投じて縣下の國道改良工事を完成しやうといふのである。其の内譯は國道二十二號線(高松から徳島に至る)要改良延長三萬九千八百八十三メートル、工費三百四十三萬六千圓▲國道二十三號線(高松から高知に至る、要改良延長二萬九千二百三十三メートル)工費二百四十萬圓▲國道二十四號線(金藏寺において二十三號線から分岐して松山市に至る、要改良延長三萬六千五百五十二メートル)工費二百四十八萬九千圓(以上三縣とも本縣路線である)。

高知縣下尾川村の道路愛護會

高知縣高岡郡尾川村では今回男女青年團を主體とする道路愛護會を結成することになり、七月三十日午後三時から同村産業組合樓上で盛大な發會式を舉行、男女青年團員、青年學校生徒、村會議員、村吏員、有志等百三十餘名出席、來賓としては須崎土木出張所丸山主幹、佐川駐在三宮土木主任その他數名にして定刻青年團長澤村開天氏開會を宣し宮城遙拜、國歌合唱後村長新田

健一氏を座長に推して會長の選任を一任し新田座長より道路愛護會長として澤村青年團長を推薦すれば、満場拍手を以てこれを迎へ、次で澤村會長は就任の挨拶に併せて道路の重要性を説き引續き會則の塗條審議を遂げて役員を選任を終り來賓丸山氏は一場の祝辭と「道路の今昔」と題してその専門的立場より種々有益且つ國防と道路の關係に論及した講演を試み新田村長は交通文化と道路愛護に關する所見を述べて會の前途を祝福し最後に左の宣言を朗讀して午後六時萬歳三唱盛會裡に閉會した。

宣言

- 一、我等は大日本帝國臣民なり
- 一、我等は尾川村道路愛護會員なり
- 一、我等の本領は道路報國なり

九州地方

福岡縣の都心に橋梁美の

出現

大福岡の都心を飾る西大橋と天神橋は工費三十四萬二千圓を投じて目下着々工事を

進めてをり、兩大橋は本年末までに完成する豫定であるが、縣土木部では橋上の裝飾について種々研究の結果、橋の兩袂に高さ一丈の親柱を立て、その上に裸女が鯉を抱ひてゐる素晴らしい塑像を立てる案をたてたが、最近これを變更して様式を確定した、これは親柱の替りに電飾を行ひ、その清楚な橋梁美をもつて周圍の建築美を生かすことに努めた圖のやうな案を採用することになつた。完成のあかつきは那珂川の清流に投影した美觀は福岡の市街美に一つの名物を加へることにならう。

熊本縣の縣道編入

熊本縣下は主要道路線を新に縣道に編入することゝした其路線は内ノ牧、隈府線。二瀬本、高千穂線。中島、甲佐線。小鶴、段線。郡浦、宇土線。坂瀬川、線御領線の六線である。

朝鮮滿洲地方

朝鮮交通上の一大支障とされてゐた洛東江金海渡場に數十間の橋が出来るといふ事

は數十年前から傳へられて居たが、年々の大洪水に襲はれて容易に工事の完成を見る事が出来ず毎年の惱みとなつてゐたが、今回愈々難關を突破八月一日より開通することとなつた、右新橋の開通と共に釜山西部と合併の慶南自動車ではフォード大型二十人乗の流線型のバスを運轉する由。

滿洲國伊通國道の完成

から粟の産地伍通縣にいたる國道九十キロ國都新京は大同二年から着工、このほど立派に完成した國道は吉林國道新京起點から右折して大平原を眞一文字に伊通河畔に向け幾多の丘を越えてのびてゐる。沿道の各部落には日まはりの花がいまを盛りと滿開京吉國道にもまして風光は一入美しい、沿道は國內でも有名な粟の産地で畑といふ畑は一面の粟におほはれ王道の光をあびて目下麥の收穫に忙しい部落もある。この國道工事ははじまつてから附近の匪賊は一掃されたので國道開通の曉は伊通河の水を親しむ國都人のドライブに最も適はしい國道とまであらう。