

昭和十年八月二十五日印刷
昭和十年九月一日(毎月一回)日發行

道路の改良

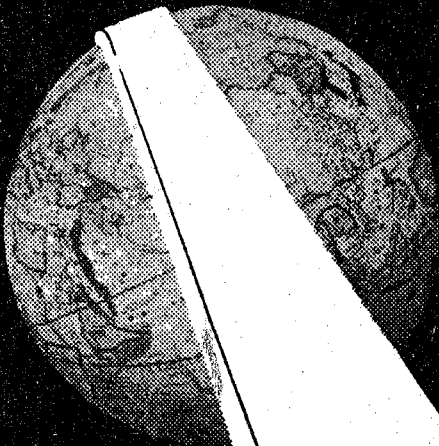
禁轉載

第九號

第七十卷



鋪裝なら何んでも…

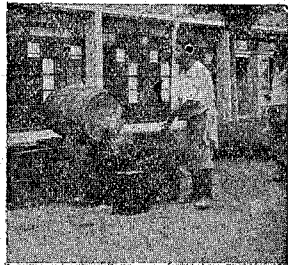


日本鋪道株式會社

東京・丸之内
横濱・名古屋・大阪・京都・福岡・台北・新京

混合用エマルビア施工順序

- 1 混合用エマルビア
- 2 混合用骨材 (砂利)
- 3 混合
- 4 下層混合材線上
- 5 下層混合材敷均



- 6 碎石撒布
- 7 輾壓(第一回)
- 8 封絨層 透入用エマルビア撒布
- 9 同 上 碎石撒布
- 10 同上 輾壓



專賣特許

瀝青乳劑エマルビア

製造販賣及鋪裝工事請負

東京瀝材工業所

東京市京橋區銀座西三丁目一番地 砂々館

電話 京橋一、三二五番

區 菅澤町一、一三九番

製造工場

電話 鶴見一、一三一番

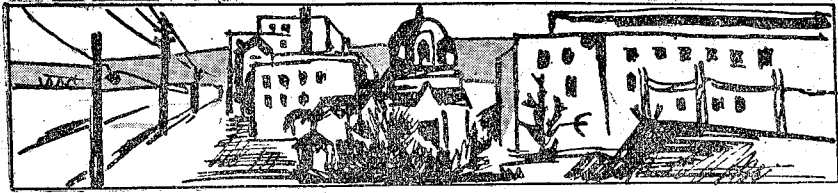
東 電話 七番

仙臺市 電話 仙臺三、二九〇番

大倉土木株式會社

東京市京橋區銀座西二丁目二、九

電話 京橋自二一三〇至二一四九番



道路の改良 第十七卷 第九號 目次 昭和十年九月一日發行

口繪 諏訪山線(兵庫縣)

卷 頭 言 (二)

論 說

道路 雜 觀 慶應大學教授 野村兼太郎(三)

時 論

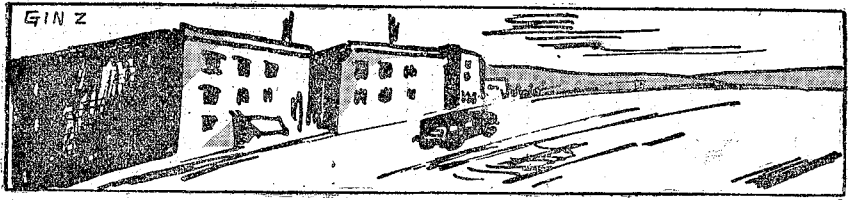
路政上に横はる二大問題(豫算編成と選舉肅正運動) 平井洸民(二)
 何に崇られるか道路豫算 田 中 好(二〇)

研 究

フランス道路法制史(二) 内務事務官 武若時一郎(二六)
 公物(主として道路)の取得時効試論 坂口軍司(七)

技 術

本邦舗装用タールの性質と用途(五) 内務技師 西川 榮 三(五)
 鋼構造物に使用せらるゝ金屬電珙 内務技師 青木 楠 男(六)
 銲接に關する英國標準規格 内務技師 金 子 柁(七)
 セミプロツクコンクリート舗装 東京市技師 瀬戸 政章(八)
 閉合形架構及框構の解法(二)



海外道路時事

亞弗利加東岸ザンベジ河の長橋……………瑞西のテース歩道橋……………世界最大の鐵筋混凝土拱橋……………エチオピア國の自動車道計畫……………マダガスカル島の道路

内務省土木試驗所長工學博士 物部長 穗(八)

漫 錄

國道八號線(五)

內務省工務技師 金森誠之(七)

東照宮と例幣使街道

影法師(三)

のぞき見た或雜誌の編輯手帳

門外漢(二)

批評と紹介

滿洲道路研究會生る

江守保平(三)

選舉肅正運動

(二天)

地方通信

北海道・關東・東山・東海・近畿・中國・四國・九州・朝鮮

(二頁)

假 面 劇

自轉車乘りの横暴……………其他……………

(三頁)

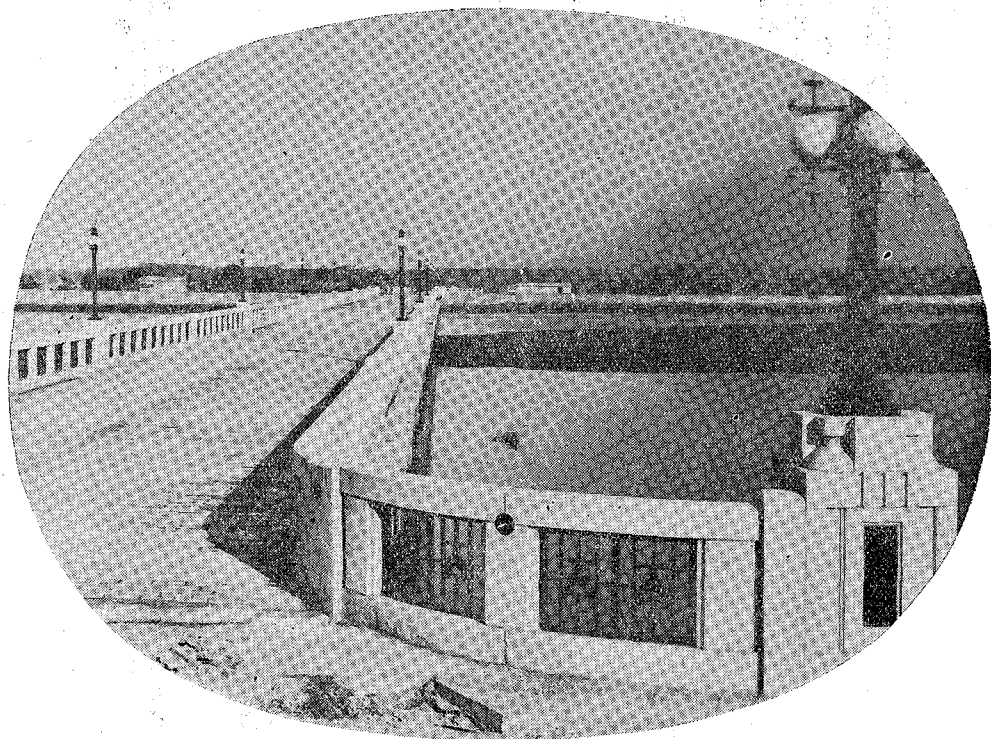
雜 報

◎本會主催學術講演會◎青岩橋架換工事設計概要
◎土木地方債許可概要◎道路改良促進に關する建議の提出
叙 任 辭 令……………
編輯室の内外……………

(一四)
(一覽)
(二五)

附錄第八回道路職員講習會講演集(十一)

日立 アスファルトブロック



山口縣厚東川大橋

日本鑛業株式會社

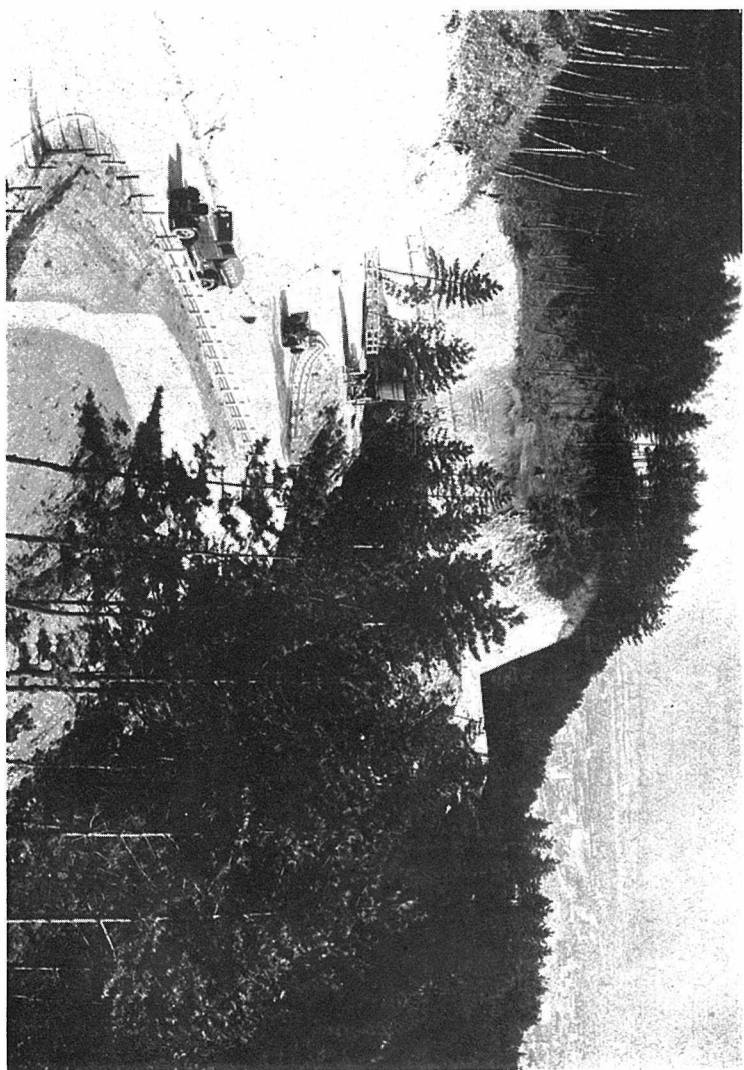
東京丸ノ内

電話丸ノ内(23)1241-7

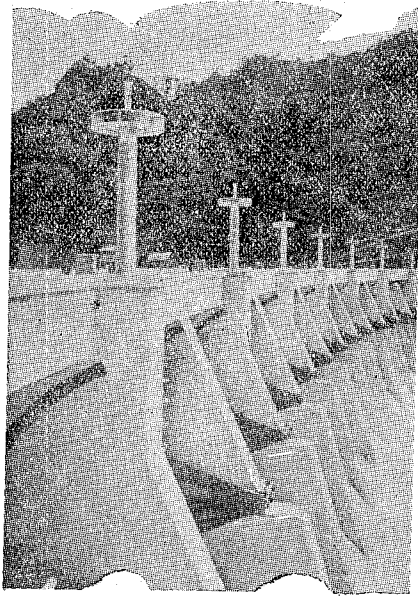
大阪中ノ島

電話本局260-4

(縣庫兵) 線山訪諏



新製品 低熱セメント發賣!!!



淺野マスコン・セメント (ASANO MASCON CEMENT)

・ 特 色 ・

- (一)比重重ク、凝結遅キコト。
- (二)コンクリートノ容重重ク、密度大ナルコト。
- (三)粉末ノ表面積大ニシテ、コンクリートハプラスチック且ツウオーカブルナルコト。
- (四)發熱少ク、コンクリートノ温度上昇少キコト。
- (五)強度發熱比高ク、且ツ強度増進率大ナルコト。
- (六)空中收縮少ク、且ツ耐侵蝕性ナルコト。

・ 用 途 ・

一般ニ厚キ塊コンクリート工事 (Mass-Concrete) ニテ、容積變化又ハ不均齊應力ノ發生ヲ厭フモノ。(例、重力堰堤、砲壘、橋脚及ヒ機械基礎其他早期高强度ヲ要求セサルモノ、終局ノ硬化ノ低熱タルヲ要求スル工事)

淺野マスコン・セメントト米國 Boulder dam 用
低熱セメントトノ試験比較 (18 °C)

種 類	比 重	粉末程度	凝 結		水 和 熱 (H) Cal/g		空中收縮率 mm/10mm		
		cm ³ /g	凝始	凝終	7 日	28 日	7 日	28 日	
淺野マスコン・セメント	3.23	1430	5:22	7:14	53.9	75.0	6.1	7.8	
米國低熱セメント	3.22	1330	3:17	5:25	52.3	72.3	6.9	10.0	
			モルタル強度 (kg/cm ²)					強度發熱比	
			1 日	2 日	3 日	7 日	28 日	7 日	28 日
	水量(%)		耐 壓 力 (C)					C/H	
淺野マスコン・セメント	7.0	81	196	303	434	659	8.1	8.8	
米國低熱セメント	6.5	94	164	226	345	487	6.6	6.7	
			抗 張 力 (T)					T/H	
淺野マスコン・セメント	6.8	11.5	21.8	31.1	35.1	41.3	6.5	5.5	
米國低熱セメント	6.3	13.0	18.6	22.5	27.4	36.4	5.2	5.0	

淺野セメント株式會社

東京市麴町區丸ノ内ノ六 (海上ビル新館三階)

京城春川間

延長 五里半の

道路がエムラスに依り

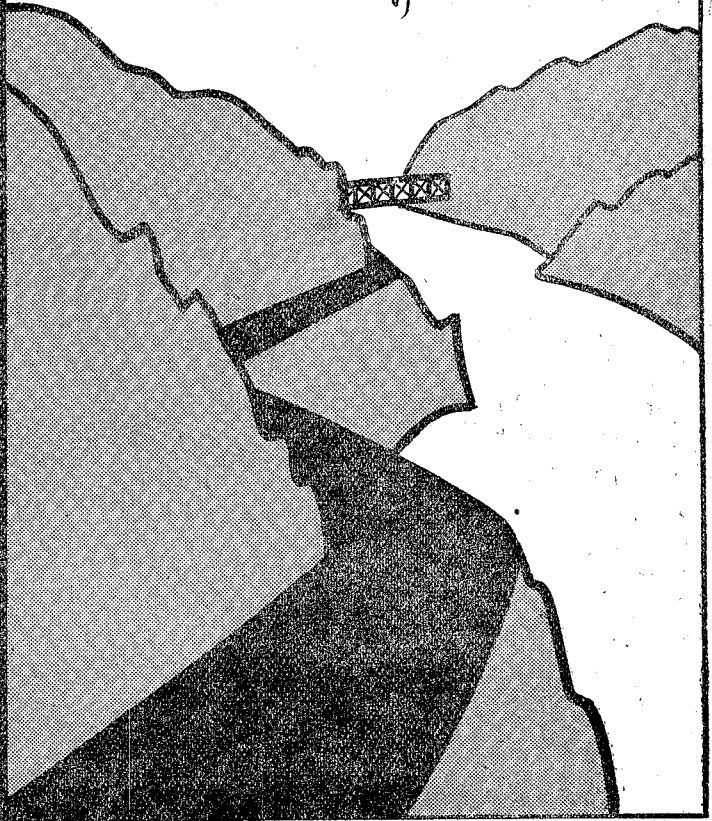
乳劑舗装施工中

八月完成の豫定

乳劑加熱舗装
エムラス販賣
一般土木工事

エムラス道路工業株式会社

東京市向島區吾嬬町西ノ四電(曙)二六三七



日本道路鋪裝株式會社

營業種目

瀝青乳劑鋪裝

瀝青加熱鋪裝

其他一般鋪裝

下水及道路

其他土木工事

各種アスファルト販賣

東京市麴町區丸ノ内二丁目二番地 丸ビル六階六〇二區

電話・丸ノ内(23)・長四八二九番・四九八二番

道 路 鋪 裝

東邦互業合資會社

(カタクダ贈呈)

本 社 { 東京市赤坂區青山北町四ノ一〇三
電話 青山 四九七三・八一四八

工 場 { 神奈川縣川崎市幸町三ノ六一二
福岡縣小倉市富野町下道田一四一三ノ二

營業所 { 名古屋市・京都市・大阪市
岡山市・廣島市・小倉市



營業科目

{ 滲透用 } 瀝青乳劑
{ 混合用 } 製造販賣
各種鋪裝工事請負
{ 一般土木建築工事請負

道路鋪裝

專賣特許 鈴木乳劑

製造販賣並二一般鋪裝工事請負

本社 東京市京橋區銀座西六丁目六番地壹(數寄屋館)

日本アスファルト乳劑株式會社

電話 銀座 (57) 一五八三番
四七二一番

小倉石油株式會社專屬販賣店

ブローンアスファルト

ストレートアスファルト

ウォーターアスファルト

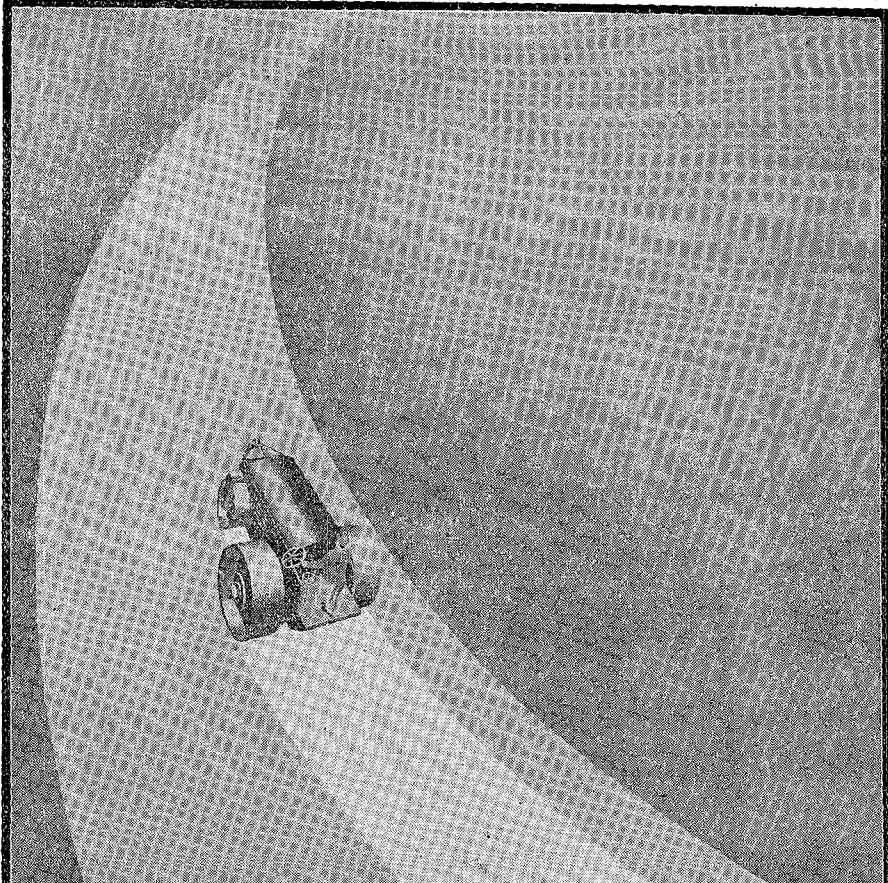


本店 東京市麴町區丸ノ内 仲六號館

電話 1654
丸ノ内 5014

出張所 大阪市西區土佐堀大同生命ビル

電話 3118
土佐堀 4343



事五装舗路道トルアフスア

事五装舗トルアフターオウ割乳青瀝

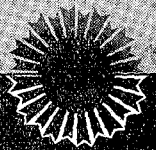
賣販理代トルアフターオウトルアフスア倉小

賣販造製クソイフルヒサア

社 會 式 株 本 士 市 都

地 番 二 百 一 十 一 橋 本 區 橋 本 市 京 東

番 八 六 二 二 (5 6) 橋 本 話 電

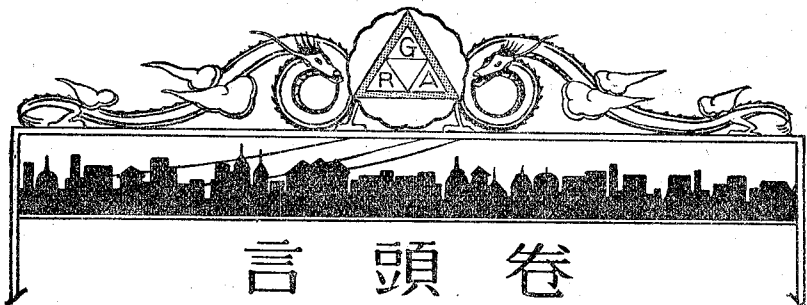


昭和十年

道路の改良

九月一日

第七十卷
第九號



言 頭 卷

米國大統領であつたウードロウ・ウィルソン氏が「When a man Comes to Himself」
「人は何時覺醒するか」と題する一冊を公刊して現時に於て總ての國民は心機一轉の覺醒が急務であることを力を極めて唱道した。時を距ること既に二十年に垂んとして居る、世界諸國の國民は彼が力説したるが如く覺醒したるか否や。西曆十九世紀から今日に至るの間に於て物質文明は急進急進又急進して如何なる世界にまで物質的に人類をひきずり行くかと思はれたが之は杞憂に過ぎなかつた。世界大戰を一劃期として政治に經濟にあらゆる人間生活の上に行き詰が現出して、物質的文明が必しも人間を幸福に導くものでないこと、否物質的文明のみを以てしては人間は却つて不幸不安の境地に陥るものであるとの結論を啓示されたのである。

物質的文明の行詰は各國民をして甚しく苦惱に陥らしめた、從來の國家主義政治も共產主義社會組織も代議制度も地方自治制度も將又資本主義經濟理論も遂に物質的文明の缺陷を暴露するのみにして一向に何等人間社會の苦惱を救濟するの力を與ふるを認められない、眞面目に自己を觀じ己が力の果して如何なるものなるかを詳かにすると同時に自己の屬する國家の眞の姿を看破したるときに其國民は如何なる條件に服従し如何なる道に依つて進退去就すべきか其處に覺醒しなければならぬ。

ウィルソン氏は曰く「人は決して獨處孤棲な者でない、それは斷じて出來ぬ事である、人の生活は彼が他の人々に對して持する幾多の關係から成立つておる」と個人に在つては正に然りと共鳴するが國家に在つても亦同理である、個人間に於て獨斷專横は許容されないと同じく國家に於ても亦主我的專横は國際的關係上は認められざる所である。吾輩は伊エ兩國間に於ける葛藤事件に見るも痛切に感ぜらるゝ所は此國際的關係である。ムツリニ伊國首相が如何に主我的行動に出でんとするも其自由意志は必ずや各國政府の容易に黙認せざる所とならむ、事以て他山の石と爲すべきであらむ。

繼て國內的に考察するに復深恩慈慮して國民全體として覺醒しなければならぬもの少なくない、彼の國體明徴問題と云ひ選舉肅正問題と云ひ日本國民としての覺醒とも視らるゝのであるが此等の問題が正しく指導せられ、理解せられ、實行せらるゝに於ては帝國の將來は愈々益々其國威を發揚せらるゝべきは疑を容るの餘地がない。然れども國民の覺醒軌道を脱し歪められたる道に出でんか吾輩は想ふ噬臍の悔あらんことを。眞個の覺醒は個人に在つては各個人、國家に在つては全體の國民の精神上に眞の回心を要す、我國民は果して眞に回心する所あるや否。(洮民)