

和九年十月一日(每星期一)發行

# 道路の改良

禁轉載

第六十卷 第十號

明治九年

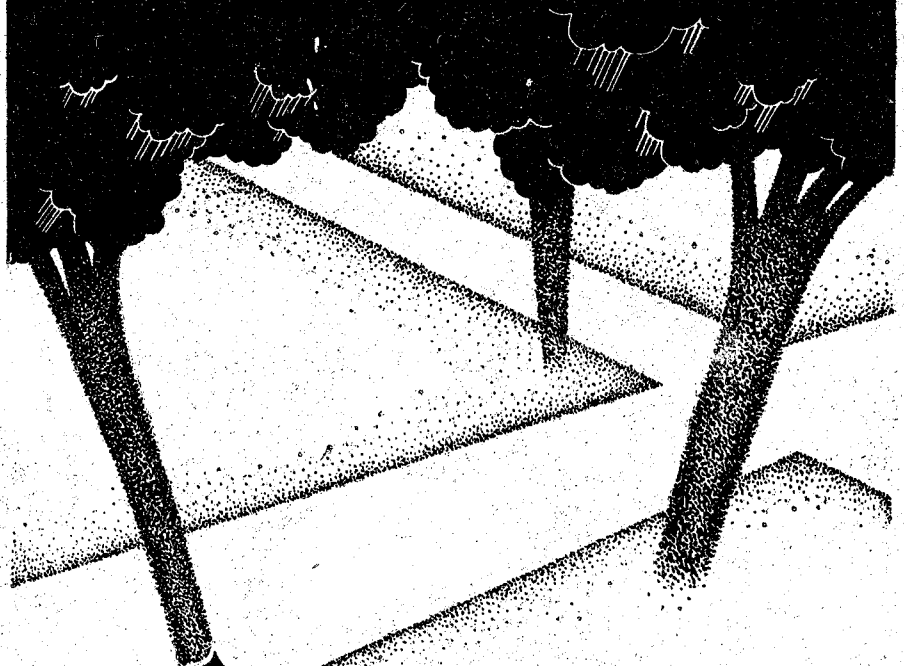


道路改良會發行

特許ワーレナイトビチュリシック舗装

特許ペノリシック舗装

アスファルト其他各種舗装並一般土木



日本石油道路部ト  
浅野物産道路部トヲ  
継承シテ生レタル

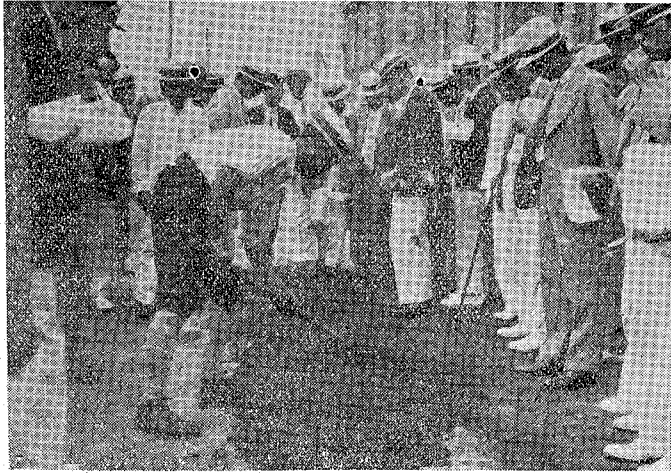
日本舗道株式会社

東京市麹町区丸ノ内三ノ四(有樂館)

電話 丸ノ内(23) 四八六三・四九九五

混合式瀝青乳劑試驗鋪裝

(砂利、砂、瀝青乳劑混合材敷均)



道路職員講習會員實地見學昭和九年八月四日於東京市芝浦

特許瀝青乳劑エマルピア

製造販賣並鋪裝工事請負

# 東京瀝材工業所

東京市京橋區銀座西三丁目一番地祿々館

電話 京橋 一、三二五番

橫濱市鶴見區菅澤町一九五

電話 鶴見 三、一三一番

製造工場

仙臺市東七番町四五

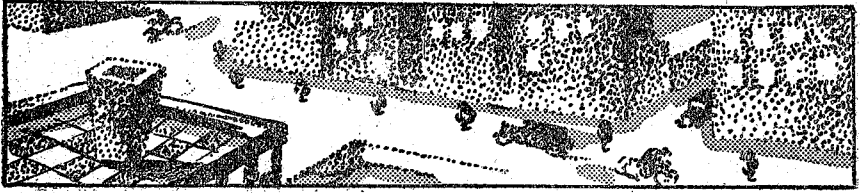
電話 仙臺 三、二九〇番

# 大倉土木株式會社

東京市京橋區銀座二丁目二九

電話 京橋 自二、一三〇 至二、一四九番

— 混合用エマルピア說明書贈呈 —



道路の改良 第十六卷 第十號 目次 昭和九年十月一日發行

口繪 竣功せる治水橋(埼玉縣)

卷 頭 言 ..... (二)

論 說

米國に於ける道路交通の二三の問題に就て ..... 經濟學博士 樽崎敏雄(三)

研 究

フランスの交通警察(一) ..... 內務事務官 武若時一郎(一九)

技 術

骨材の性質に及ぼす粒子形状の影響(一) ..... 內務技師 藤井眞透(四)

道路と水と及防水材 ..... 內務技師 西川榮三(五)

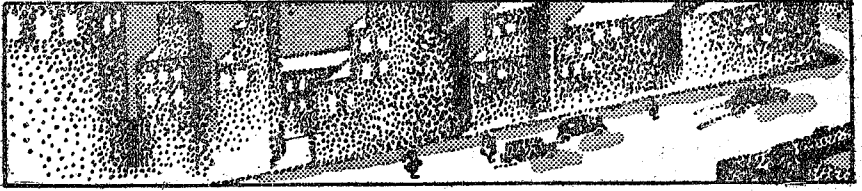
史 料

徳川時代の道路及道路附屬物史物語(上) ..... 渡部英三郎(六)

海外道路時事

高塔の將來..... 佛國ロワール河のサンデイボー道路橋..... 佛國ロワール河のフルイー橋.....  
 高速自動車と路面摩擦力.....

內務省土木試驗所長 物部長 穗(八)



漫 錄

道路景觀……………内務技師池本泰兒(一五)  
 東海道視察旅行案内記(一)……………内務技師佐藤利恭(一三)  
 田中好君を送る……………淺香生(三〇)  
 田中好氏の横顔……………

批評と紹介

治水橋架設工事概要……………埼玉縣土木課長藤田周造(二三)  
 朝鮮の道路(一)……………拓務技師三浦磐雄(三五)  
 福島縣道路愛護……………佐野五作(四三)  
 第七回國際道路會議の報告……………藤井眞透(四八)

地方通信

北海道地方……………關東地方……………北陸地方……………東山地方……………東海地方……………近畿地方……………中國地方……………四國地方……………九州地方……………朝鮮地方……………(一五〇)

假 面 劇

魔の颱風……………國際的奏効?……………東京市電の更生案は?……………會者定離……………法令日記……………(一五五)

雜 報

◎東海道視察旅行延期◎田中幹事の辭任◎理事物部長穗氏尊父の逝去◎理事長岡隆一郎氏令嬢の訃◎評議員木村清四郎氏逝去◎宮崎正夫氏の近報……………(一六四)  
 叙任辭令……………(一六六)  
 編輯室の外……………(一六七)  
 附錄第八回道路職員講習會講演集(一)……………(一七〇)

日本石油株式會社製



國產蝙蝠印

ア ス フ ア ル ト  
及  
瀝 青 乳 劑

內外一手販賣店

取扱品目 (型錄御申越次第送呈)

- 一、特許日石瀝青乳劑
- 一、特許淺野アスファルトフロツク
- 一、特許アサノ、エラストタイト
- 一、特許淺野式人孔口環
- 一、特許橋面用アスファルトフランケ
- 一、カレール、アスファルト
- 一、ユニオン
- 一、アスファルト塗料各種
- 一、タール、ピツチ
- 一、防水工事請負

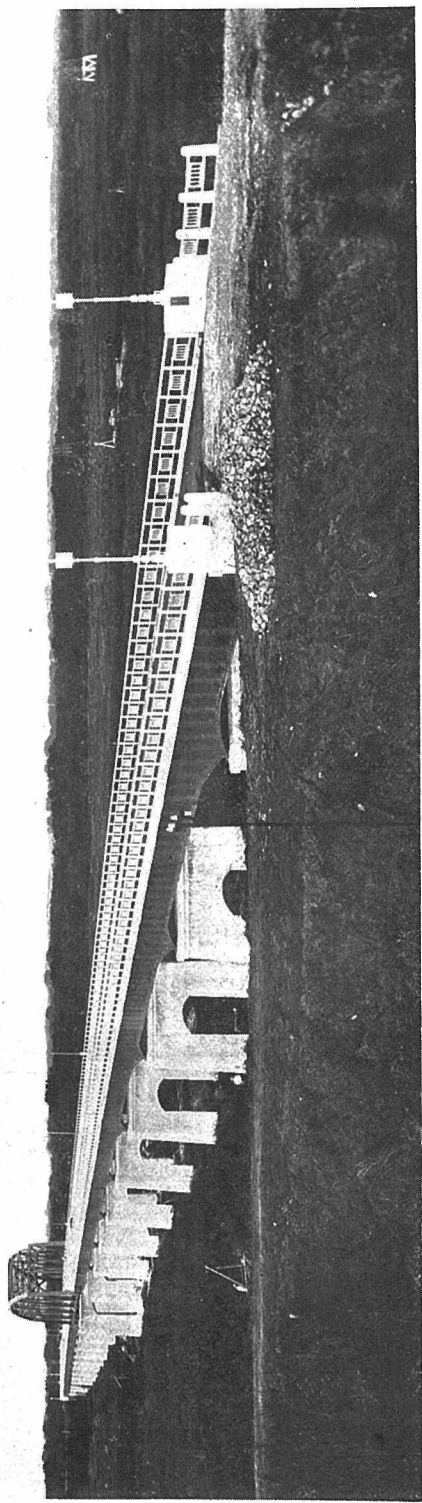


淺野物産株式會社瀝青部

日本石油製アスファルト類内外一手販賣

|           |                  |    |             |
|-----------|------------------|----|-------------|
| 本店        | 東京市丸ノ内一丁目六ノ一海上ビル | 電話 | 二五八〇・二五八九   |
| 支店        | 大阪市東區瓦町三和ビル      | 電話 | 四一七一・四一七四   |
| 北海道出張所    | 札幌市南大通西三丁目十一番地   | 電話 | 五九一五・五九一八   |
| 横濱出張所     | 横濱市中區海岸通五丁目萬國橋ビル | 電話 | 二四一六・三六八六   |
| 名古屋出張所    | 名古屋市中區榮町三 安田信託ビル | 電話 | 二三八九・二三九〇   |
| 九州出張所     | 門司市棧橋通一番地 郵船ビル三階 | 電話 | 一九四一・二四八五   |
| 神戸出張所     | 神戸市播磨町七番地        | 電話 | 三ノ宮 九七〇     |
| 臺北出張所     | 臺北市北門町淺野セメント内    | 電話 | 四〇八七・三二四    |
| 新京出張所     | 新京朝日通六十三番地       | 電話 | 三〇六四        |
| 大連出張所     | 大連市山縣通五十八正隆ビル二階  | 電話 | 七六一九        |
| 奉天出張所     | 奉天加茂町拾四番地        | 電話 | 二六二八        |
| 朝鮮出張員事務所  | 京城府古市町十九番地青木商會内  | 電話 | 三五六六・四五三八   |
| 上海出張員事務所  | 上海黃浦灘路二四日本物産會社内  | 電話 | 一〇四六三・一〇四六七 |
| 哈爾濱出張員事務所 | 哈爾濱面包街二十五號       | 電話 | 四七八五        |
| 海外支店      | 紐育・倫敦・羅府・沙市      | 電話 | 哈爾濱         |

竣功せる水橋（玉埼縣）



本誌介紹欄參照

# 新製品 低熱セメント發賣!!!

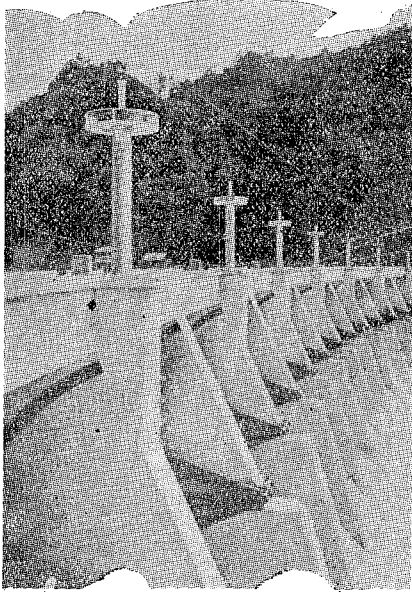
## 淺野マスコン・セメント (ASANO MASCON CEMENT)

### ・ 特 色 ・

- (一)比重重ク、凝結遅キコト。
- (二)コンクリートノ容重重ク、密度大ナルコト。
- (三)粉末ノ表面積大ニシテ、コンクリートハプラスチック且ツウオーカブルナルコト。
- (四)發熱少ク、コンクリートノ温度上昇少キコト。
- (五)強度發熱比高ク、且ツ強度増進率大ナルコト。
- (六)空中收縮少ク、且ツ耐侵蝕性ナルコト。

### ・ 用 途 ・

一般ニ厚キ塊コンクリート工事 (Mass-Concrete) ニテ、容積變化又ハ不均齊應力ノ發生ヲ厭フモノ。(例、重力堰堤、砲壘、橋脚及ヒ機械基礎其他早期高強度ヲ要求セサルモノ、終局ノ硬化ノ低熱タルヲ要求スル工事)



淺野マスコン・セメントト米國 Boulder dam 用  
低熱セメントトノ試験比較 (18 °C)

| 種 類         | 比 重  | 粉末程度                         | 凝 結       |      | 水 和 熱 (H)Cal/g |      | 空中收縮率 mm/10mm |       |      |
|-------------|------|------------------------------|-----------|------|----------------|------|---------------|-------|------|
|             |      | cm <sup>2</sup> /g           | 凝始        | 凝終   | 7 日            | 28 日 | 7 日           | 28 日  |      |
| 淺野マスコン・セメント | 3.23 | 1430                         | 5:22      | 7:14 | 53.9           | 75.0 | 6.1           | 7.8   |      |
| 米國低熱セメント    | 3.22 | 1330                         | 3:17      | 5:25 | 52.3           | 72.3 | 6.9           | 10.0  |      |
|             |      | モルタル強度 (kg/cm <sup>2</sup> ) |           |      |                |      |               | 強度發熱比 |      |
|             |      |                              | 1 日       | 2 日  | 3 日            | 7 日  | 28 日          | 7 日   | 28 日 |
|             |      | 水量(%)                        | 耐 壓 力 (C) |      |                |      |               | C/H   |      |
| 淺野マスコン・セメント | 7.0  | 81                           | 196       | 303  | 434            | 659  | 8.1           | 8.8   |      |
| 米國低熱セメント    | 6.5  | 94                           | 164       | 226  | 345            | 487  | 6.6           | 6.7   |      |
|             |      | 抗 張 力 (T)                    |           |      |                |      |               | T/H   |      |
| 淺野マスコン・セメント | 6.8  | 11.5                         | 21.8      | 31.1 | 35.1           | 41.3 | 6.5           | 5.5   |      |
| 米國低熱セメント    | 6.3  | 13.0                         | 18.6      | 22.5 | 27.4           | 36.4 | 5.2           | 5.0   |      |

淺野セメント株式會社

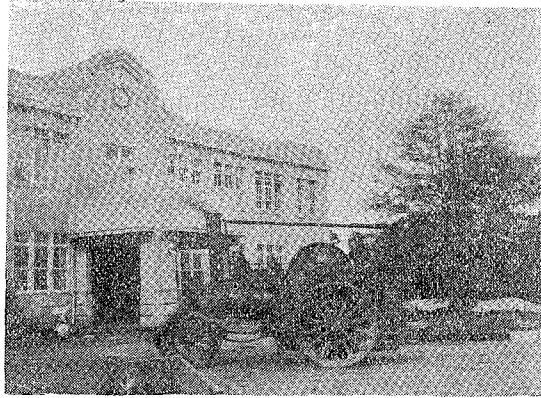
東京市麹町區丸ノ内ノ六 (海上ビル新館三階)



# 鋪装界の權威

國產瀝青乳劑の元祖

(型錄贈呈)



中島飛行場鋪装共ノ一

アスカルとアスカルエキス

本社

東京市赤坂區青山北町四ノ一〇三

電話青山(36) 八二四八番四九七三番

## 東邦工業合資會社道路部

營業科目

各種鋪装工事請負

鋪装材アスカル瀝青乳劑製造販賣

一般土木建築工事請負

製造劑乳青瀝

賣 販

昭和工業株式會社

專務取締役 藤宮 惟一

請願工事一般スルニ關シテ

本社 東京市麴町區內幸町一丁目三  
大阪ビル 電話銀座(57) 5181-5189

瀝青工場 東京市芝區月見町二，四  
石炭採掘場 靜岡縣田方郡對島村富戶  
營業所 大阪，名古屋，札幌，台北，京城，大連

産業の振興は

良の道路から

良の道路舗装は

高野組へ

東京市麴町區丸ノ内三丁目六仲二號館四階

株式會社 高野組

電話丸ノ内(23)一九四八

自他共に許す高評を

エレハント・ロード・ローラー並に

道路用諸機械の製作販賣

東京市麴町區丸ノ内三丁目六仲二號階四階

株式會社 高野鐵工所

電話丸ノ内(23)一九四八

型錄贈呈

岐阜大垣間を連結する

延長 三里半

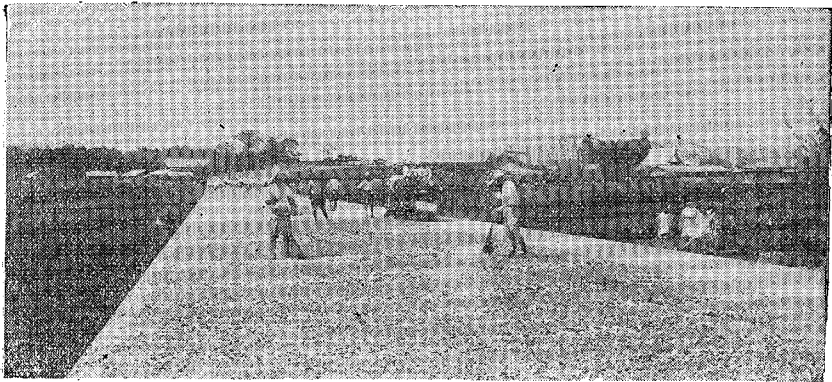
代表的乳劑道路として

# 岐垣國道

が

エムラスに依つて

見事完成されました



瀝青乳劑製造販賣  
乳劑エムラス鋪裝  
其他一般鋪裝  
一般土木建築工事

## エムラス道路工業株式會社

東京市向島區吾孀町西四ノ二四

(電話) 墨田(74) 二六三七

出張所及分工場

旭川市、弘前市、佐賀市、久留米市、岐阜市

# 謹告

東海道視察旅行は各方面の多大なる賛助を受け着々其準備を進捗し來りたる處不圖も九月二十一日の颱風は關係地方の被害意外に激甚を極め豫定通の遂行は至難なるに至れるを以て乍遺憾此際延期せり

仍て右謹告す

昭和九年九月二十五日

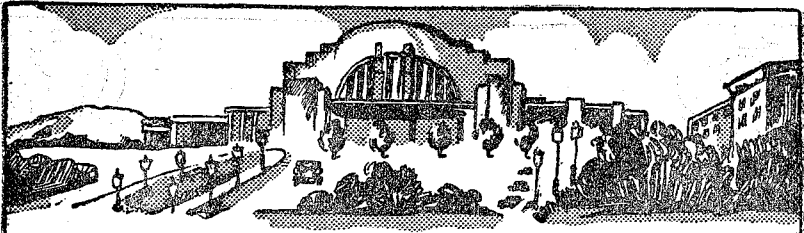
道路改良會

昭和九年

道路の改良

十月一日

第六十卷  
第十號



## 言 頭 卷

道路の改良橋梁の架設等の事業は近時著しく開發せられ、自動車の發達と共に専用自動車道さへ設備せられ、交通の利便は歲月と共に進暢し人文の進歩に資する所尠少ならざるは敢て言を要せずと雖も、交通機關の統制よろしきを得ざるときは其効果を收め難きは明かな事である、然るに大都市に於ての交通機關統制の不行届は日常吾人の目前に開展せらるゝ事實に依つて證せられ轉々憂慮に堪へざるものがある、例へば東京市營電車罷業事件の如き其好適例と見ざるを得ない、即ち東京市の交通機關として舊東京市の外廓及都心を貫いて鐵道省營の電車がある舊郊外電車は四面より市内に向つて其鐵軌を突き入れて居る其外市營バス青バス其他のバスや數千の圓タクが運轉せられておる、而して省線は其賃金格安にて定期券に依る賃金の如きに至つて他に重壓を加ふるの感ある程度の低額である、又青バスの一區五錢に對して其競争の位地にある市營バスは特區制を設けて之れに對抗せざるを得ない方法を執つてゐるの狀態である、而かも市營電車は諸種の原因あつて缺損に次ぐに缺損を以てし市當局者の所謂唯一の更生案なるものが發表され茲に統制ある従業員の一大罷業は遂行せられた、全國の交通労働團體は期せずして同情支援を惜まなく實に未曾有の罷業振り發揮したのである、吾人は斯る現象に對して深く研究考慮せねばならぬ、巨額の資を投じて改良を加へた道路、架設を完ふした橋梁を見るも其効果を奏せしむるの一大障碍事件を惹起するに於ては大に慨歎せざるを得ない、目下大阪市に於ける難波住吉線問題の如き茲に鑑みる所なかるべからずと痛感する。