

米國の自動車と道路費用

K T 生

自動車の發達を以て世界に誇つてゐる米國の自動車狀況と、道路費用に關し在桑港武富總領事から外務大臣に報告されたが、最近更に柴田總事から加州のガソリン消費稅附加稅と道路行政法規の新設に就て報告があつたから、左に轉載紹介する。

登録現在數 米國に於ては毎年一定の時期を劃して自動車の登録を更新せしむることゝ爲つてゐるが、農務省道路局が作製した調査に依ると、一九二六年度全國自動車登録現在數は合計二二、〇〇一、三九三臺で、同年度全國人口推定數一一七、一三五、八一七に對し自動車一臺當五人三分二厘と爲つてゐる。又各州別人口に對する自動車の多きものは第一位が加州で、人口四、三一六、四五九に對し自

動車數一六〇、四五七臺、即ち自動車一臺に二人六分九厘となつて居り、其の他一臺當四人未滿の分にフロリダ、ネヴァダ、アイワオ、キャンサス、ミシガン、オレゴン及ネブラスカの諸州がある、又一臺十人以上に南カロライナ、アラバマ及デオデアの三州がある、ミスリー及デラウエア一州は全國の平均數に近く一臺當各五人三分三厘及五人三分六厘の割合である、之を一九二五年度の登録數に比較すると一割三厘即ち約二百萬臺餘を増加して居る、又本年度に於て各州中最も多く登録數を増加したのはフロリダ州であつて、前年度分よりは約四割二厘を増加し、次はネヴァダ州の一割七分八厘、アラバマ、アイダホ、ルイジアナ、ミシシッピー及エタ諸州の各一割五分増が主なものである。

自動車の種類 前記一九二六年現在數中一九、二三七、
 一七一臺は普通乗客用タキシード自動車及乗合自動車であつ
 て、他の二、七六四、二二二臺は貨物自動車及道路普請用
 トラクターであるが、後者の諸車數は前年度よりは一割三
 分二厘を増加し、其の
 増加率は乗用諸車より
 は多く近年道路に依る
 物資運送の發達を物語
 つてゐる。

登録手數料 前記自
 動車の一九二六年度登
 録手數料及鑑札下附料
 金等の收納途は、合計
 二八八、二八二、三五

二弗で前年度分より二七、六六二、七三一弗を増加し、又
 右收納途の内一九〇、四〇六、〇六〇弗は各州道路局監督
 の下に於て營まる、道路開設費に組入れ、五一、七〇二、
 一八四弗は各郡道費として全國各郡に分配し二五、二七五、
 一五八弗は各州道の公債發行に對する應募資金に充用せら
 れ、殘額二〇、八九八、九五〇弗は登録に關する費用其の
 他に供せられてゐる。



ガソリン消費稅 此稅
 はガソリン消費者から直
 接徴收するのであるが、
 實際は之が販賣者に於て
 消費稅額を含む價格を、
 消費者に支拂はしむるも
 のであつて、右の稅率は
 各州に依つて異なるが大體
 一ガロンに付一仙乃至五
 仙の割合で全國平均二仙

三厘八毛に當つてゐる、尤も全國中の四州だけは消費稅を
 課してゐない、是等ガソリン消費稅の收納額合計は一八七、
 六〇三、二三一弗であつて、此ガソリンの消費量約八十億

ガロンに當つてゐる、殊に消費税を課せない四州内の消費量は約二百萬ガロンである、右消費税收納量は前掲自動車登録に關する收納途と同様の目的に充用さるゝもので、當

年度分收納途中一二九

四四一、五二〇弗は各

州道路費に組入れられ

四三、六〇九、四七九

弗は郡道其他の地方

道路費に又五二三八、

八六九弗は道路公債の

支拂に充用せられ他の

殘額九、三二三、三六

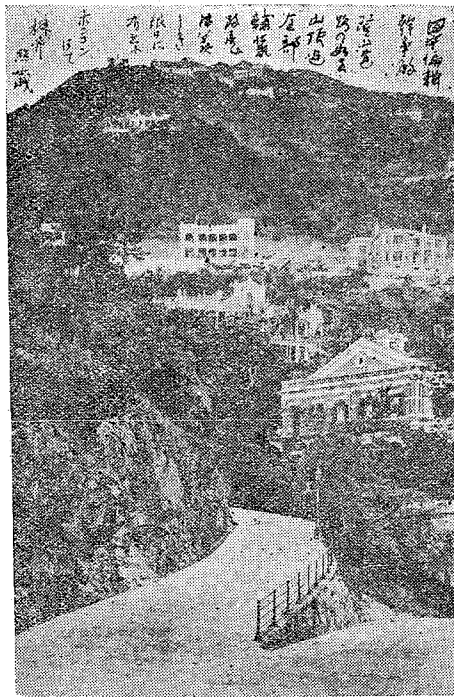
三弗は雜費に支出され

てゐる。

消費税率 ガソリン消費税率は前述のやうに全國平均一

ガロン當二仙三厘八毛に當つてゐるが、近年各州とも引上

ぐる傾向がある、一九二六年度に於て引上げをみたものは



ケンタッキ州の三仙から五仙に、ミシシッピー州の三仙から四仙、北ダコタの一仙から二仙、ヴァージニア州の三仙から四仙五厘に夫々引上げられた殊一九二七年度に入つてア

ラバマ州は、二仙から四

に又モンタナ州は、二仙

から三仙に夫々引上げて

ゐる。

道路費と收納途との關

係 道路費と自動車登録

手数料及ガソリン消費税

の收納途は何れも全國各

州道路郡道路及地方道路

其他に割當使用さるゝも

のであるが、一九二六年度分の是等收納途の割當額を示す

と次の通りである。尤も各道路費は右收納途割當額の外に

合衆國政府州廳及郡町村廳から毎年定期若は臨時に諸費の

支辨を受くるのは勿論であつて此額は政府及各州郡の豫算

に計上されてゐる。

割當費目	自動車登録料	ガソリン消費税
州道路費	一、〇、四、〇、〇、〇 弗	二、九、四、一、五、〇 弗
郡町村道路費	五、七、〇、一、八、四	四、六、九、四、九
道路公債基金	一、五、二、七、五、一、五	五、三、八、八、九
諸掛費	二、〇、八、八、九、五〇	九、三、三、三、六三
合計	二、八、二、二、三、三	一、七、六、三、一、三

加州の新施設 加州のガソリン消費税は前述のやうに一ガロンに就いて二仙であつて年額千八百萬弗であるが附加税法及道路擴張法とに依つて新に一仙の附加税を課し、此收益途を以て今後十二年間繼續して州道の擴張を圖らむとするもので、此附加税の設定に依つて向後十二年間に年額平均千萬弗即ち合計一億二千萬弗の州道建設費を得むとするのである、現行消費税収入額を今後十二年間に年額平均二千萬弗と見積り、之に自動車登録他の雑収入平均年額七百萬弗を合算するときは一年間の平均總收入二千七百萬弗と爲るのであるが、此年額は登録自動車數に應じ州内各部

に配分し、他の半額は州政廳に於て州道の維持擴張及再建設費等に使用されてゐるものである、新たに徴收する附加税一仙の収入額は最初の一年間に九百萬弗に達し、逐年増加して十二年間には平均年額一千萬弗に上るであらうと言ふ計算である、是等附加税額と年々合衆國政府から道路補助費として下附されてゐる二百五十萬弗とを合算するとき、年額約千二百五十萬弗と爲るから之を以て大々的に州内道路の擴張を計らむとするのが、所謂新計畫なのである 加州道路擴張法 新法は前記の附加税と一切のガソリン消費税及登録手数料等の雑収入の運用及支辨の方法を規定するものであつて、此目的を達するが爲に州道を、一等道路及二等道路に區分し、一等道路には縣州幹線道路及一九〇九年の州債に依る建設郡道の外他州との連絡道路並にヨセミテ及セイコヤ兩公園に至る各道路を網羅し、其の他の州内各道路は之を二等道路とし、今次制定の道路法は、右の一等道路に對して新規一仙附加税収入額の七割五分迄を配布し、二等道路に對しては殘額の二割五分を充當せむとす

るものであつて、州内に於ける現在道路六、五八九哩九の内四、二八七哩一は一等道路と爲り他の二、三〇二哩八は二等道路として改良さるゝ譯である、尙此道路法に於ては州内各道路の統一的發達を期するが爲に、州内を二大別し加州全面積の五割二分を占め、且つ自動車登録現在總數の約四割二分を占めてゐる北加及中加四十五郡を第一部とし他の第二部は加州全面積の四割八分自動車登録餘數の約五割八分を占むる南加十三郡としたり、道路延長二、三四五哩七を有する第一部は消費税附加税收入基金全額の五割四分七厘の配給を受け、道路延長一、九四一哩四を有する第二部は基金全額の四割五分三厘の配給を受くることゝ爲つた、之に依つて州内道路は面目を一新するものと期待されてゐる。

帝都の道路に埃りが立たぬやう

大馬力掃除

東京市内の目ぼしい道路は、殆んど舗装されて雨降りに泥田の非難を免れたが、舗装道路に通ずる道路が、昔のまゝとなつてゐる處から折角綺麗に舗装された道路に、泥が持込まれ風の日など依然として、砂ほこりが舞ひ上りそれが一層甚だしく、これでは市民の保健衛生上面白くないとあつて、市土木局では舗装道路に通ずる全道路約三十間五十間位づゝをマガタムで假舗装を行ひ舗装道路へ泥土を持ち込まれぬ計畫を立てると共に、舗装道路から砂ほこりの立たぬやう大掃除を行ふことになり新たに五十六名の掃除夫を雇入れ、總勢百六十三名それに撒水自動車運転手十四名も加はり、撒水自動車二噸車四臺、一噸車六臺、掃除自動車六臺、手車撒水車三十臺が一齊に出動して、大掃除を開始したが、銀座通り新宿四谷見附間、神田小川町通りと云つた晝間人通りの頻繁な道路は夜の十時から夜明け迄の間に大掃除を行ふことになつた。