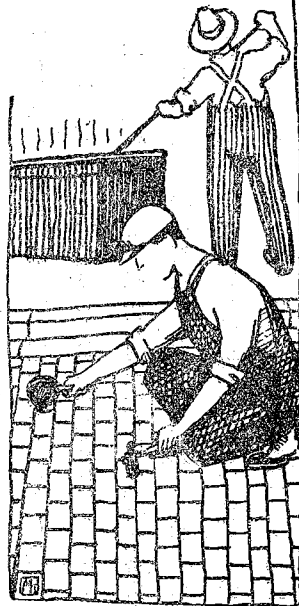


研

究

歐米自動車競争道の概況

内務技師 牧野雅樂之丞



自動車工業の發達は完全な自動車を製作し之れが運轉を自由ならしめ、公衆をして實用的にして且安全なるものなることを知らしむることにより達し得べし。而して競争をなすことは獨り速度の優劣を判じ得るのみならず車輛の耐久力操縦の難易運轉術の修得等を實際に研究調査し自動車

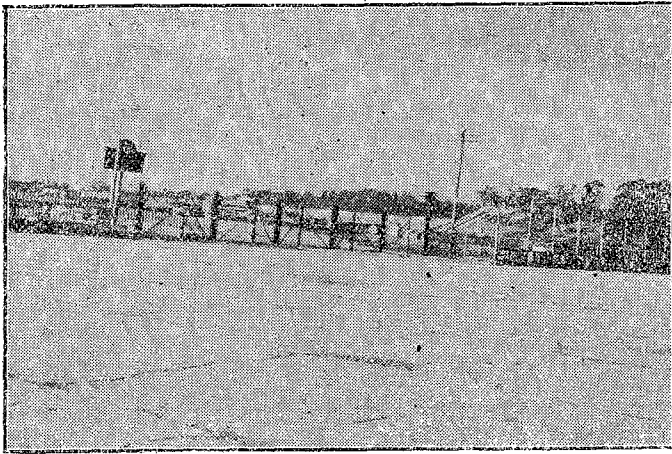
の發達に資すべき機會と機運とを與ふるものなり。故に馬匹の獎勵に競馬場自動車に自轉車競争場、體育獎勵に競技場の必要なる以上に自動車の健全なる發達獎勵には自動車競争道が必要とすること勿論なり。されば歐米各國自動車思想の普及せる國にして一として其の施設なきものなし。

我が國に於ては近代的交通に適せる道路に乏しく其の改良は緊急を要するものゝ一たり。而して各國道路の發達の跡を見るに多くは車輛の發達に促されて道路の改良を餘儀なくされたるものにして車輛の増加は茲に道路の改良の先驅をなせり。近時本邦自動車の数額に増加し來れりと雖人口約千八百人に對し一臺の割合にして五人に一臺當りの米國とは比較にならざるのみならず遂に劣位に位する伊國の四百五十人に一臺の割合に及ばぬこと遠し。道路の改良の國の存立上喫緊事中の一たる以上其の先驅たる車輛の改善獎勵發達を謀ることの喫緊事たることは勿論なり。而して其の獎勵發達は必要にして重大なる主義を有する競争道は道路の改良と相俟つて、なさざるべからざる施設中の一なり。自動車の競争には初め普通の道路を用ひたり競争用自動車により百數十哩の距離に亘り一時間百數十哩の速度を出せる例乏しからず、其の内北米合衆國「フロリダ」洲の「デイトナ」(Daytona)の競争道の如きは良好のものにして往きに百四十六哩餘歸りに百八十哩の記録を造れり。

千九百七年「ロンドン」郊外の「ブルークランド」(Brookland)に出來たものが自動車専用競争道の最初のものなり。(寫眞及第一圖参照)然れども今日にては右競争道は餘りに等閑にして規模小さく市内に接近せるの憾あり。延長二哩八分幅員百呎にして稍廣過ぎ屈曲部は「セメント、コンクリート」にて造り最高百三十哩の速度を出し得べく特に危険の部少きを以て事故少く後世の模範となりしものにして其の工費百五十萬圓を要せりと云ふ。

次で千九百九年八月北米合衆國「インデアナ」洲「インデアナポリス」附近に出來たる競争道は延長二哩半四角形にして其の幅員直線部五十呎屈曲部六十呎とし路面は初め「マカダム」にて造りしも忽ち破壊されたるを以て其後煉瓦鋪裝に改造せり。毎年五月三十日には懸賞付き大會を催し其の競争距離五百哩に達す。創立當初は歐州の車輛優勝せりと雖追々と米國製車輛勝利を得るに至れりと云ふ。其の懸賞の如きも十萬圓の巨額を懸け其外に多くの賞品を附す。觀客廿五萬各地より集る車輛一萬輛に達し廿五輛乃

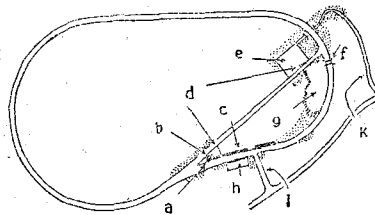
至四十輛の車輛同時に競争し得べしと云ふ。其後米國內各



英蘭グループラドン自動車競争道

州に於て本競争道に模倣し競争道を造るに至れり。第一二圖は一時間二百哩の速度を出し得る米國式鐵筋「コンクリート」造競争道の屈

大戦後は歐州各國に於ても競ふて之が築造に着手せしも概ね英國「ブルックランド」の競争道を模倣せるものなり。其の内伊國「ミラン」市に近き「モンザ」(Monza) (寫真及



第一圖

点所
發所
時間測所
給油所
決勝及
決座席
跨道
高小地
觀小舍
衆入覽入
口口

a b c d e f g h i k

英蘭グループラドン自動車競争道平面圖

第三圖(参照)のもの最もよく四、五と五、五キロメートルの長さの二個の輪形のものより成り總延長十キロメートルを有し、構造簡單にして一見して距離を知る得べく、競争當日は全ての交通機關を六割引き位にして、に觀客の勧誘に

曲部横斷圖なり。

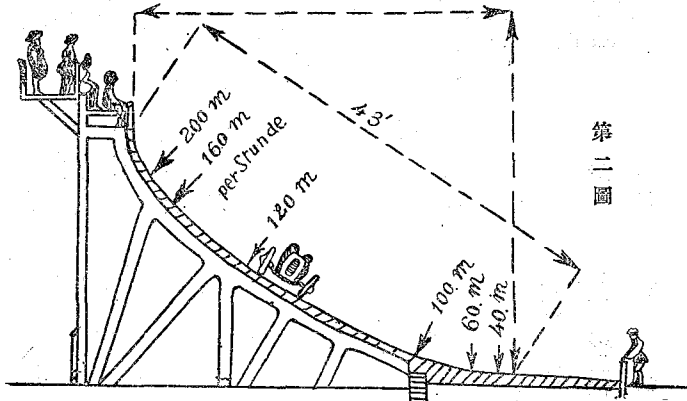
努むと云ふ。

目下歐州各國の競争道中最も速い速度を出し得るものは佛帝「パリ」に近き「モンリリー」(Monthliry)の競争道なるべし。本競争道は一般公衆とは連絡なく特種の人々の用に供さる。

獨逸に於ては千九百廿一年に「ベルリン」郊外に造りし「アアスバアン」(寫眞参照)の外最近に風光明媚なる「ライン」川の邊リ「アデノー」郡に於ける「アイヘル」(Eifel)山を巡りて一大競争道(第四圖参照)を築造せり。本競争道は其の規模大にして最も新しき試みの一にして「アイヘル」山に近き「ニデゲン」と稱する所には既に從來

競争道ありて毎年競争季節には三、四萬人の觀客集合し其の延長三十三キロメートルの長に亘るを以て

第二圖

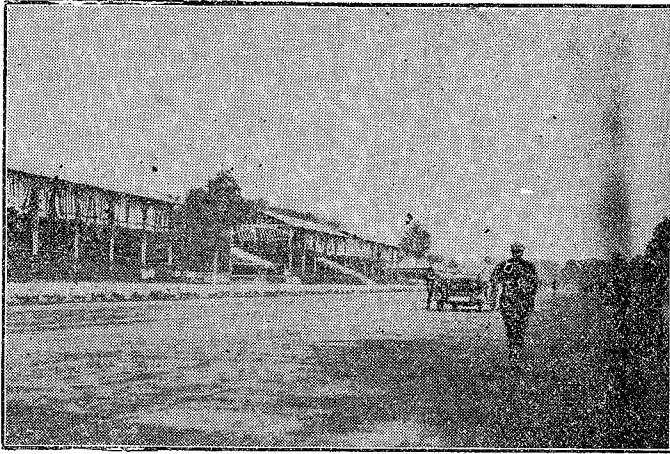


米國式自動車道曲部斷圖

附近町村の一般交通の妨げをなすこと甚しかりき「アイヘル」山は景勝の地なれども岩石より成る秃山にして産物に乏しく住民は世界中の貧困なるものゝ一として例にひかるゝ程の貧乏人にして百年以來州は之が救済策に腐心しつゝありき加ふるに當時失業問題喧しかりしを以て夫等の解決策の一方法として一昨年冬頃より「アデノー」自動車俱樂部により計畫されつゝありき。州に於ては以上の理由の外戦後他國に後れたる獨逸の自動車工業を挽回せん爲めの試験調査の具に供せんが爲め本計畫に援助を與ふるに至れり。本道は名城「マルブルグ」(Marburg)を廻り風景のよき地に設けらるゝを以て風景を損し名城にふさわし

からぬ企なりと云ふ反對論もありたれども慎重調査の結果

一昨年九月廿七日終に起工式を擧ぐるに至れ

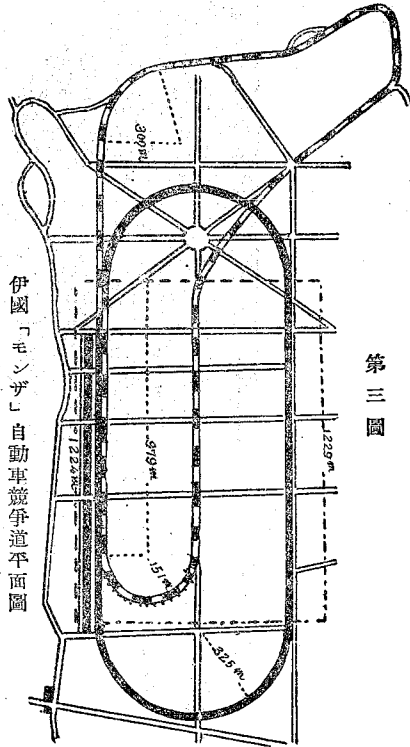


(席覧観) 道争競車動自ザンモ國伊

又は「メルブルグ、リング」(Merburg Ring)と稱す其の目的

り。本道
の名は
「アデノ
」郡に
於ける最
初の自動
車競争道

す試験調査道としての二つの目的を有す。
總延長三十キロメートル第四圖に示す。
如き二個の輪より成り小輪は九キロ大輪は二十一キロを有
し他の道路又は軌道との交叉は全て平面交叉を避け、本道
の内二、二五キロの部は特に各種自動車の試験調査に使
用し得せしむる構造とせり、本道の高さの差は三百メー
ターにして上り勾配の最急なるもの一七、五「パーセン

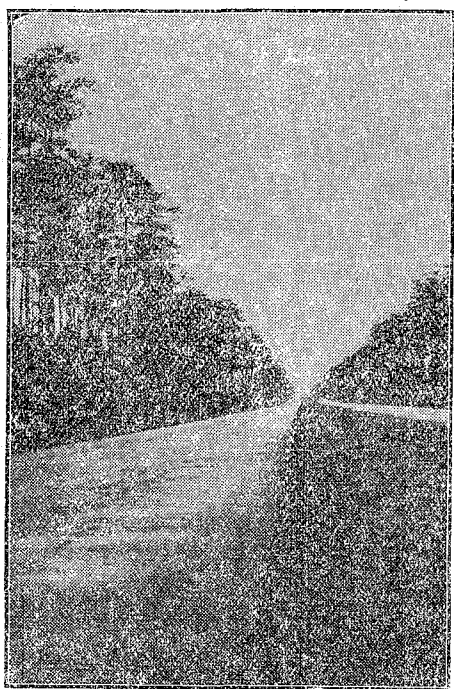


伊國「モンザ」自動車競争道平面圖

第三圖

ト」下り勾配の最大なるものは十一「パーセント」なり。起點より十九キロと二十一キロとの間には間道を設け勾配二十七「パーセント」のもの三百メートルを入れ特別調査の用に供せり。屈曲半径は一般に三十メートル以上にして

屈曲部の「スーパージェンション」は約一割勾配とし路幅は八メートルとし路肩を入れて九メートルとせり。百メートル毎に材料置場を右側に設け横斷勾配は坂路に於て五十分ノ一平地に於て三十三分ノ一とせり。二十メートル毎に碎石を填充せる集水溝を設け屈曲又は勾配の大なる所には「コンクリート」其他の鋪裝を施せり。出發點及決勝點は四つの點の會ふ所にして平地に設け兩者を同時に用ふることを得せ



二云ふ。

しむ。敷地は二萬平方メートルありて四方より之に達することを得べく觀客用座席は一萬人分あり。出發點附近は幅二十メートルありて車は下方より場内に入ることを得せしめ、場内には料理店其他車に供給する設備を有し所々に撫

林ありて風景最もよし

「アデノー」市迄は乗合自動車設備あり。

以上の外南米「アルゼ

ンチン」「シドニー」「スベ

イン」國「パセロナ」

附近「サイジス佛國」マ

ルセユー」近くの「ミラ

マス」(Miramas)等に新

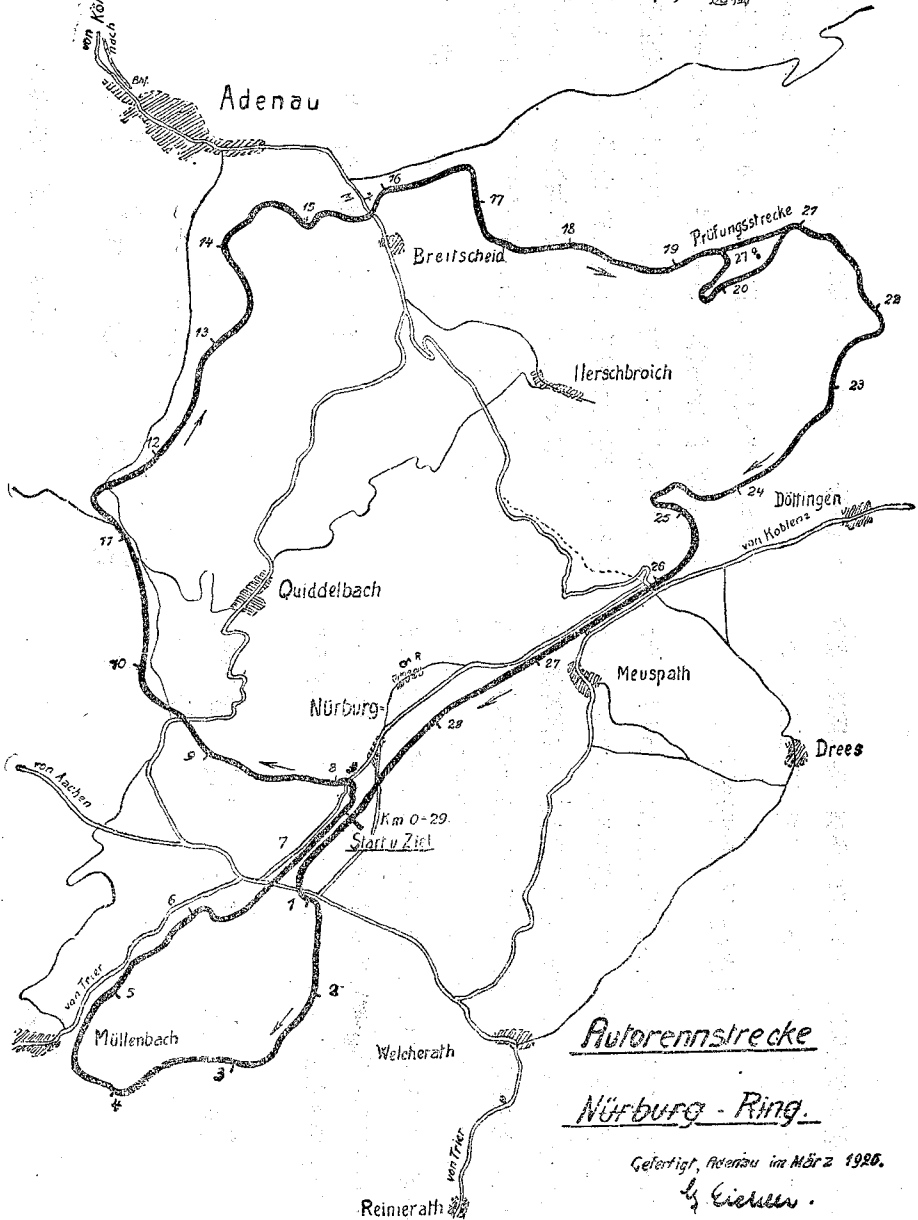
しき競争道設備ありと

獨逸國ベルリン郊外
自動車競争道

圖 四 第

圖面平「グンリグルブル」郡「デア・ドンラニイラ」逸獨

研
究



1111

Autorennstrecke
Nürburg - Ring.

Geleitet, Rennen im März 1926.
v. Kiehn.